

Рынки факторов производства



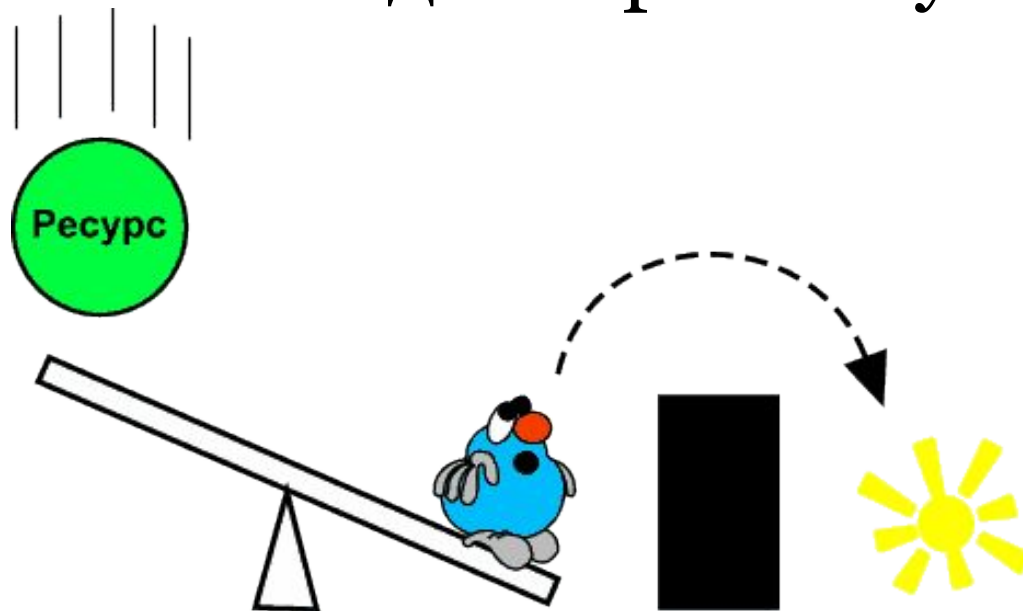
Что такое факторы?

1. Земля
2. Труд
3. Капитал
4. Предпринимательские способности



Недостатком концепции "четырёх факторов"

является то, что при рассмотрении производственного процесса наличие у этого процесса лишь четырёх "входов" даёт во многих случаях слишком укрупнённый взгляд на проблему.



Редкость ресурсов

заключается в том, что
все имеющиеся в
распоряжении любого
общества ресурсы
всегда недостаточны
для полного
удовлетворения всех
потребностей людей



По мнению древних греков

"...мир скудно наделен хозяйственными плодами. Боги скрыли от людей средства к жизни. Если бы они были благосклоннее к людям, не нужно было бы обжигать на огне руль для торгового судна и можно было бы освободить от работы волов и мулов"

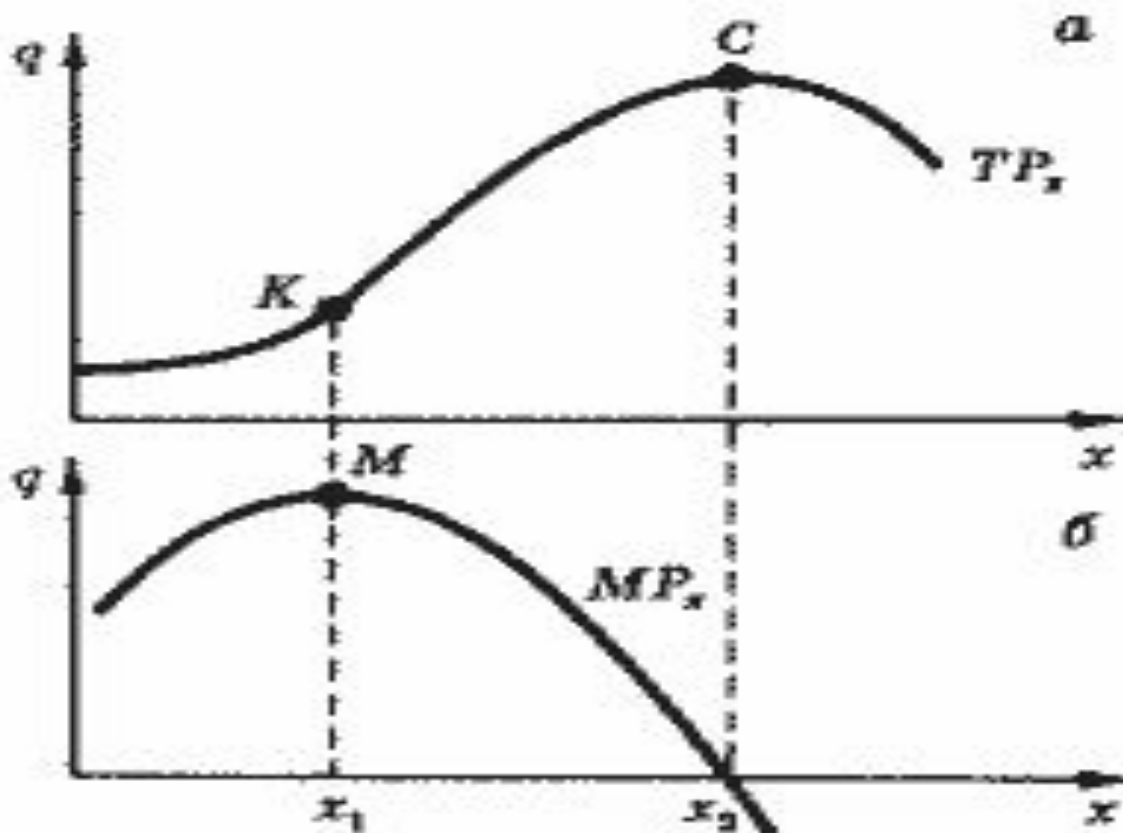
Общество в условиях ограниченности ресурсов должно выбирать:

1. Что производить?
2. Как производить?
3. Для кого производить?



От чего зависит спрос на ресурсы?

Напомним ситуацию с производственной функцией и одним переменным фактором производства.



Этот "закон" не имеет никакого теоретического обоснования, он представляет собой аксиому экономической теории, основанную на некоторых эмпирических данных и соображениях здравого смысла.

Однако фирму интересует не только (и не столько) физический продукт фактора, сколько денежная сумма, которая может быть выручена от реализации этого продукта.

Введем понятие:

ценностью предельного продукта ресурса X (VMP_x) называется денежная стоимость предельного физического продукта MP_x :

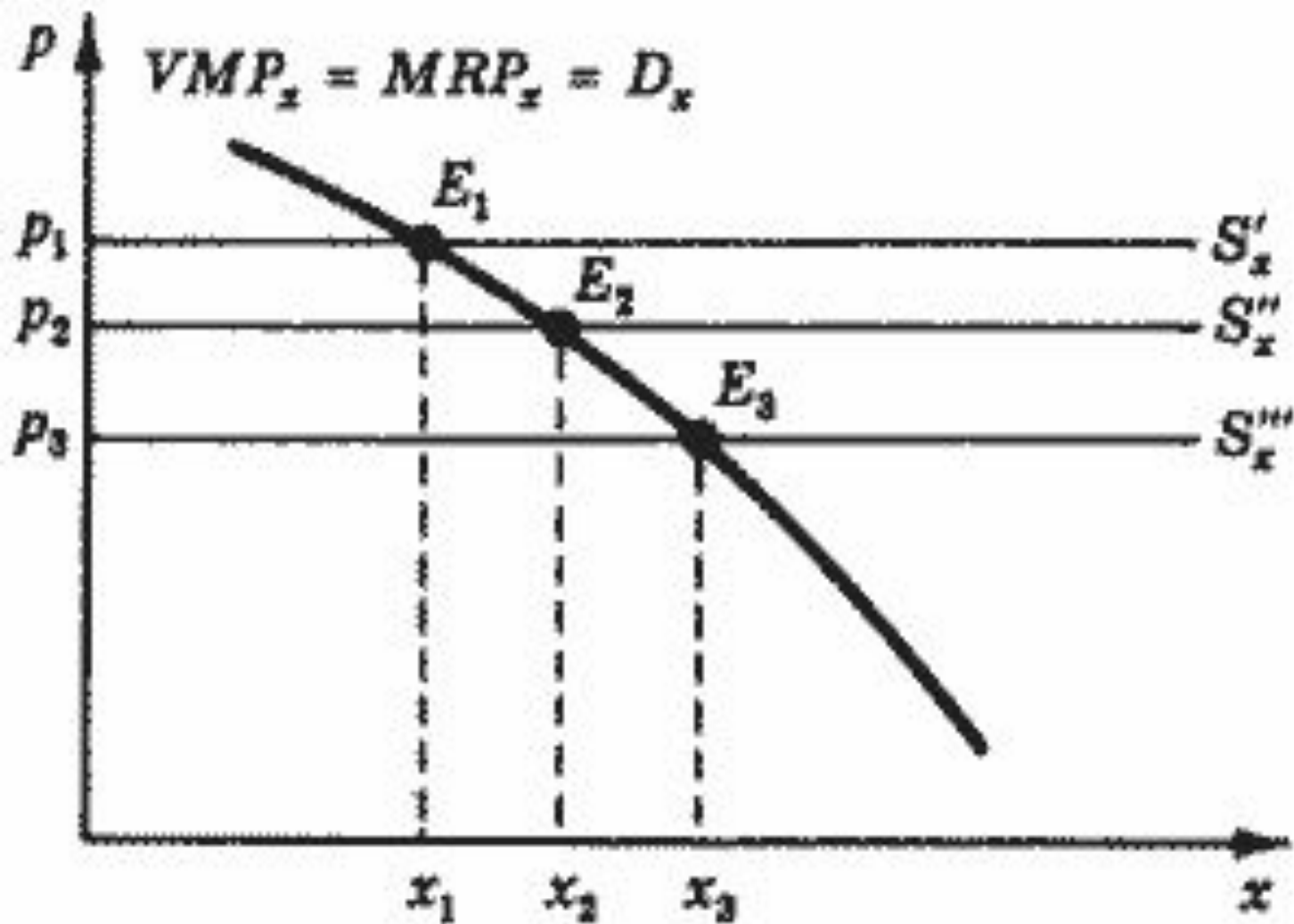
$$VMP_x = MP_x \cdot P$$

Введем еще одно понятие:

Предельной выручкой ресурса (MRP_x) называется приращение общей выручки, вызванное применением дополнительной единицы ресурса.

$$MRP_x = MP_x \cdot MR$$

Спрос конкурентной фирмы на ресурс

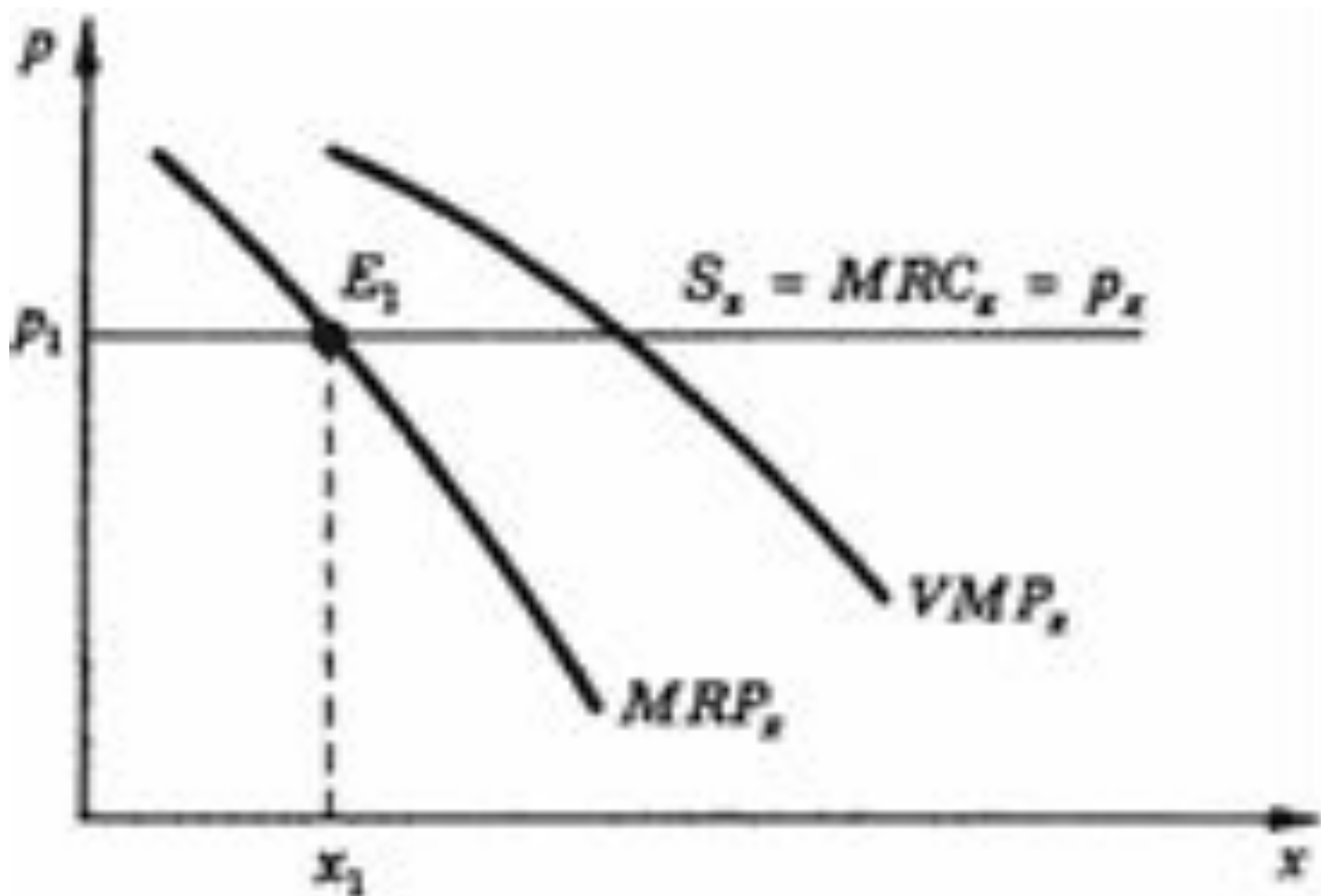


Поясним:

Кривая VMP_x MRP_x имеет отрицательный наклон, потому что с увеличением применения переменного ресурса MP_x уменьшается, а цена продукта P остается прежней.

Цена ресурса задана извне и постоянна, т. е. кривая предложения ресурса S_x является горизонтальной линией, т.к. фирма не может влиять на цену.

Спрос на ресурс фирмы-монополиста



Поясним:

у монополиста MRP_x не тождественна VMP_x , так как $MR \neq P$. MRP_x монополиста лежит левее (ниже) кривой VMP_x , так как увеличение применения ресурса X приводит не только к снижению MP_x , но и к уменьшению цены реализации всех единиц продукции

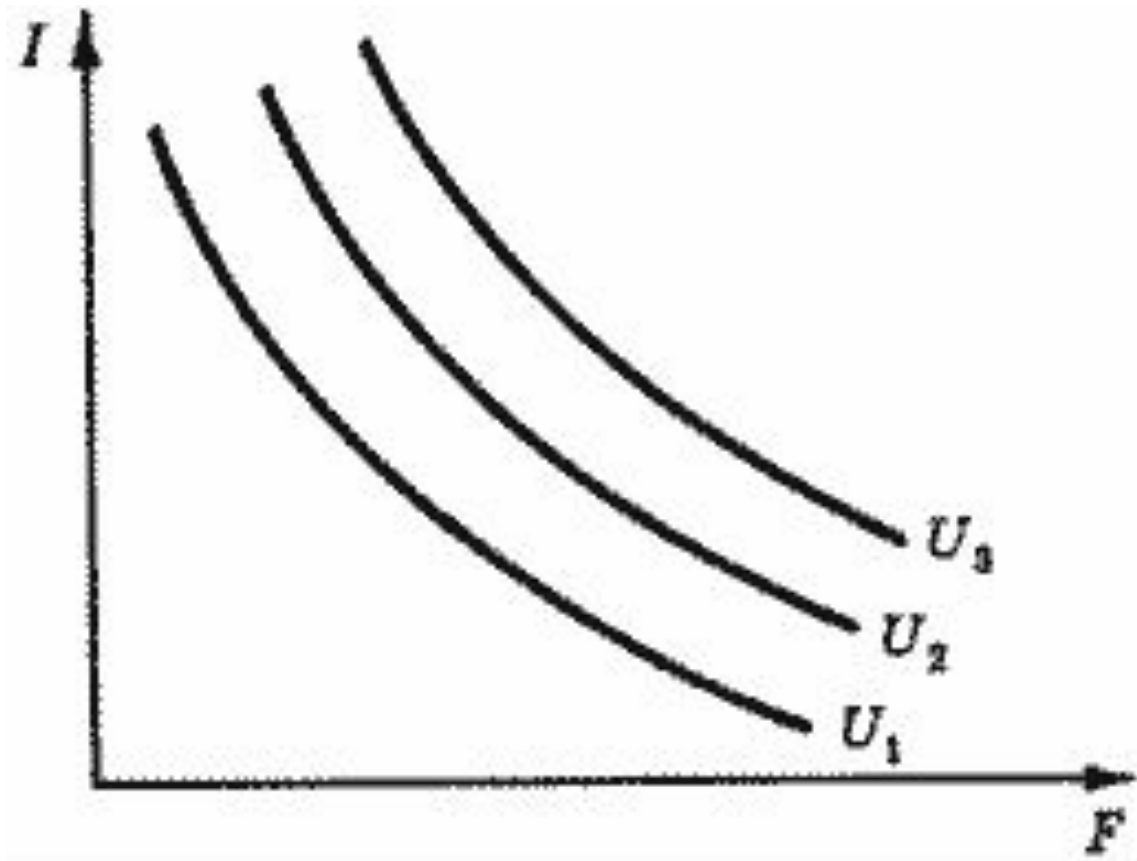
Индивидуальное предложение труда

Объем индивидуального предложения труда - часть суток, отводимая для работы.

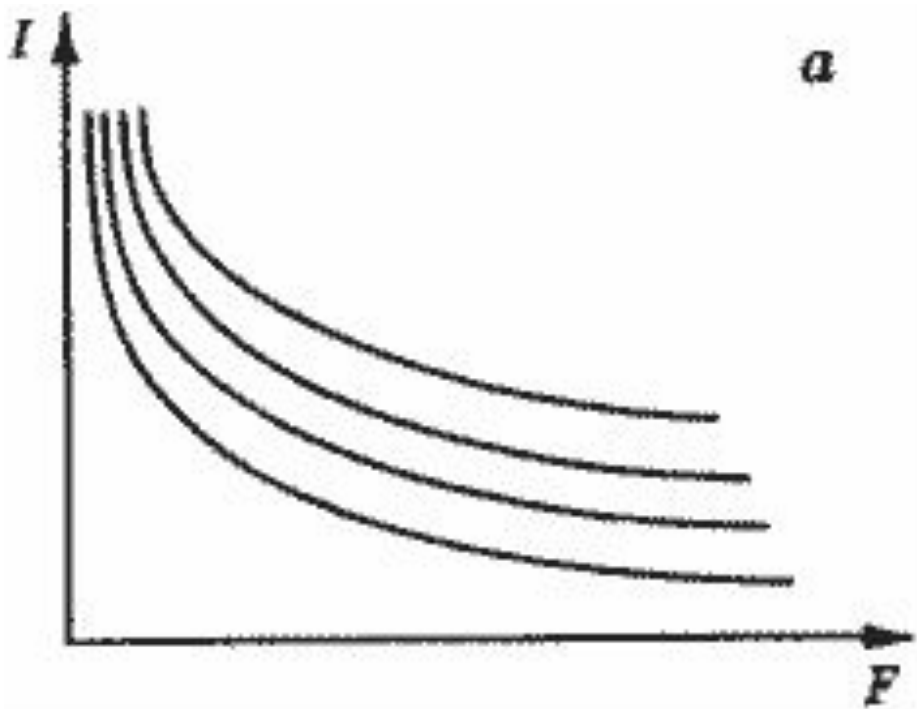
Основной причиной, из-за которой люди занимаются трудовой деятельностью, является получение дохода.

Но досуг - это тоже благо.

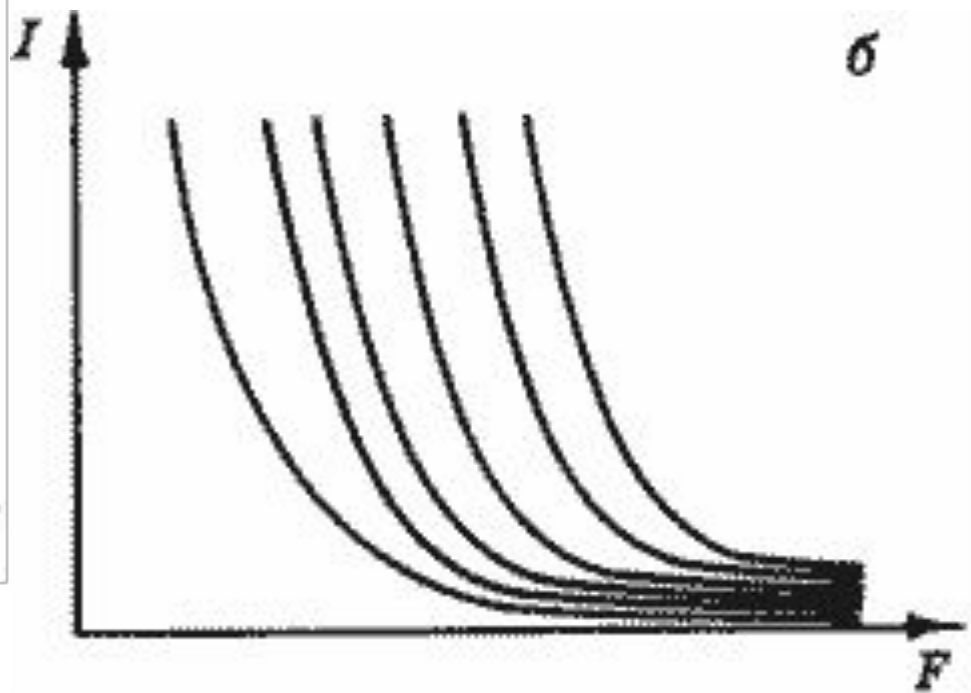
Карта кривых безразличия для дохода (I) и досуга (F)



Трудоголик



Любитель отдохнуть



Бюджетное ограничение

Ежедневный доход работника равен произведению часовой ставки заработной платы (w) на продолжительность рабочего дня (H):

$$I = w \cdot H$$

Продолжительность рабочего дня связана с продолжительностью досуга соотношением:

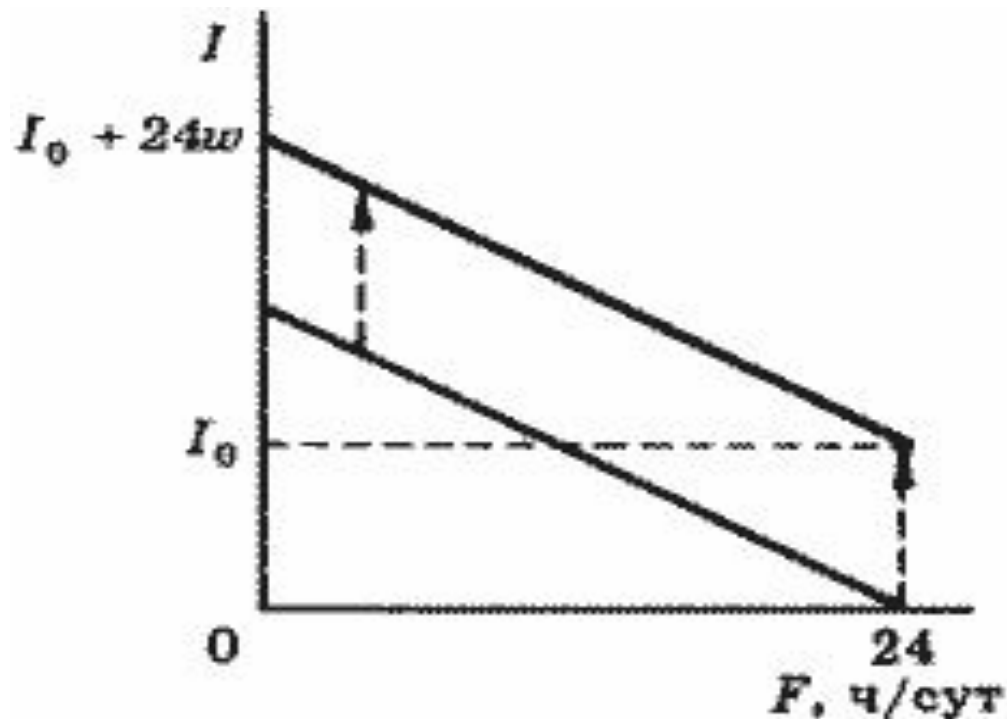
$$H = 24 - F$$

Тогда

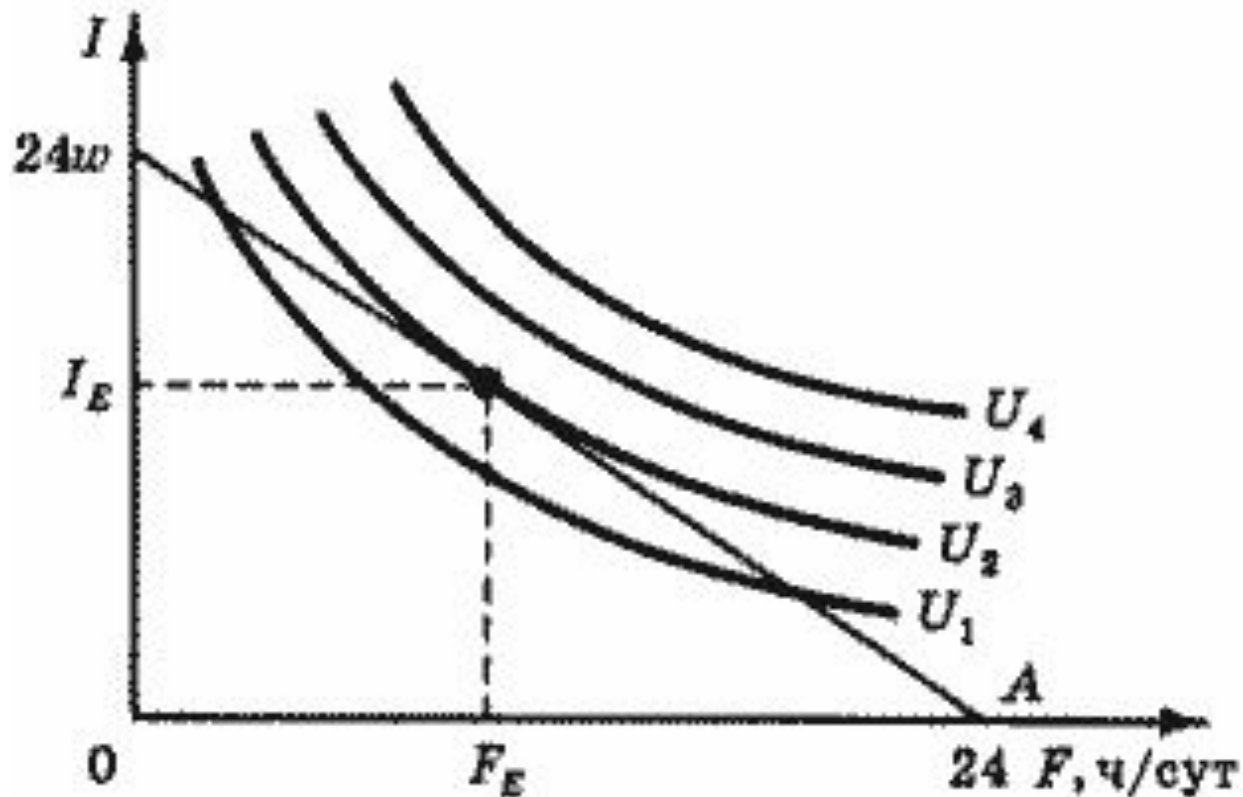
уравнение бюджетной линии:

$$I = w(24 - F)$$

Доход, отличный от заработной платы, назовем автономным (I_0).



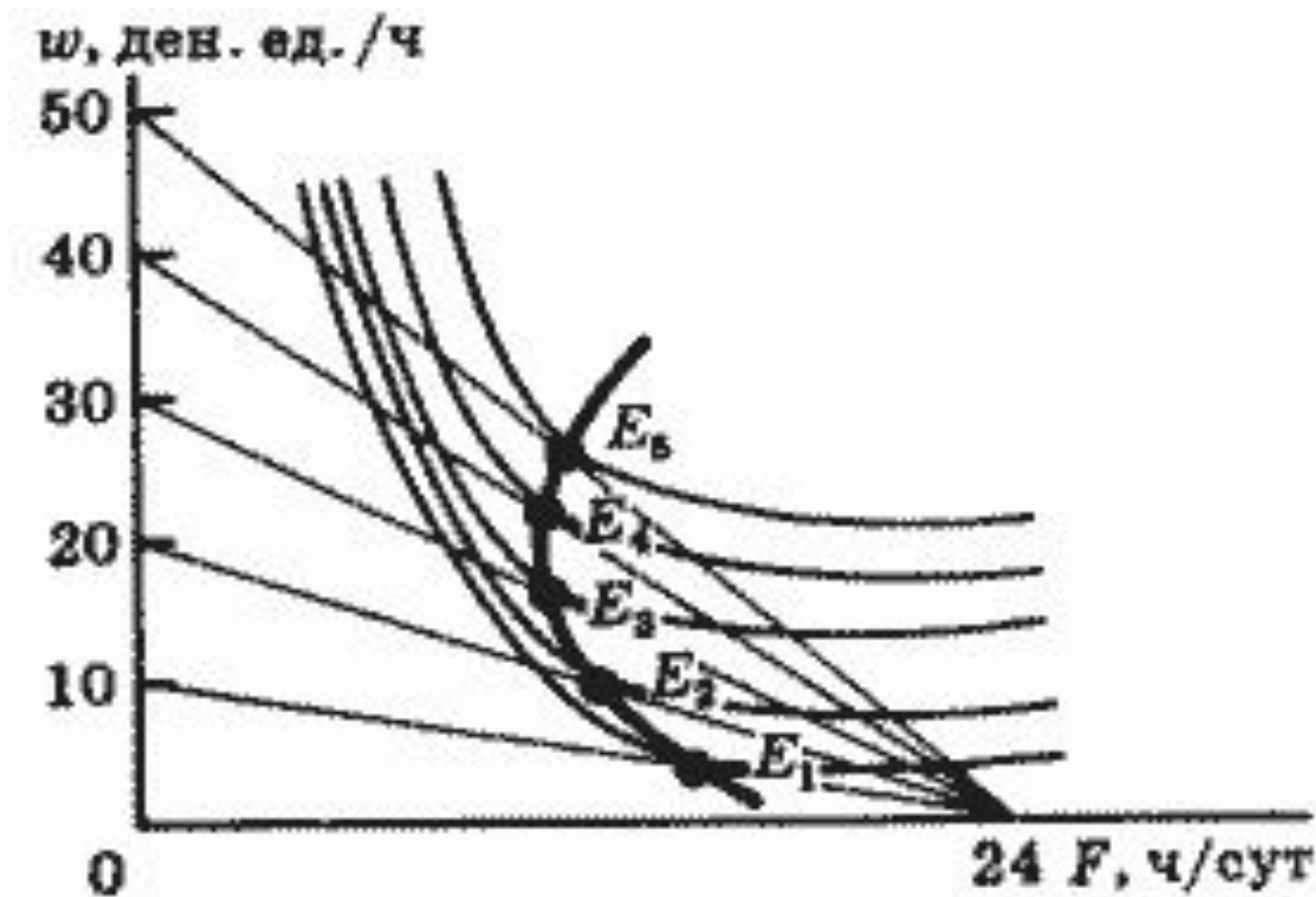
Равновесие работника



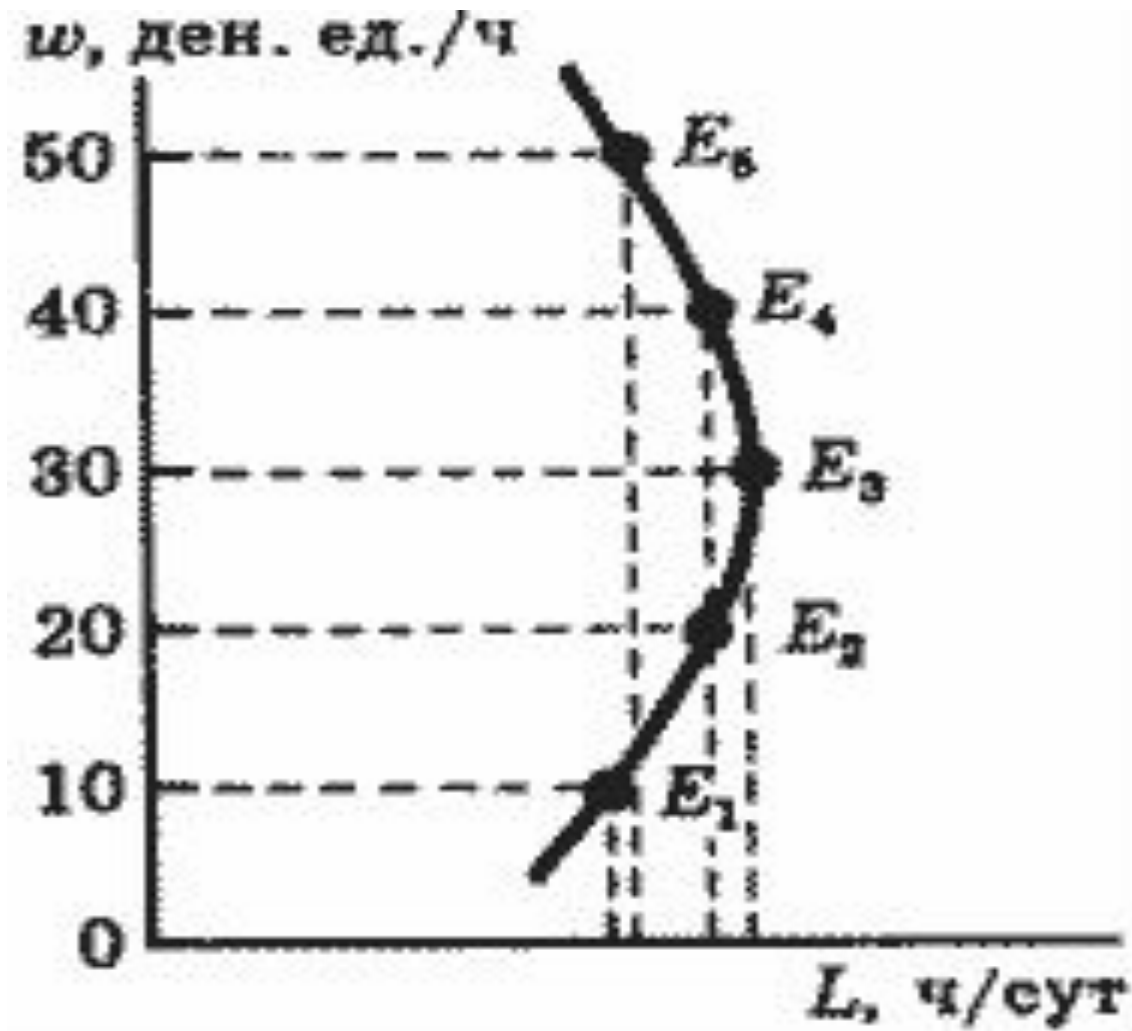
В точке равновесия предельная норма замены досуга доходом равна ставке заработной платы.

Эффект замены и эффект дохода

Предположим, что изменяется ставка заработной платы, которую получает индивид.



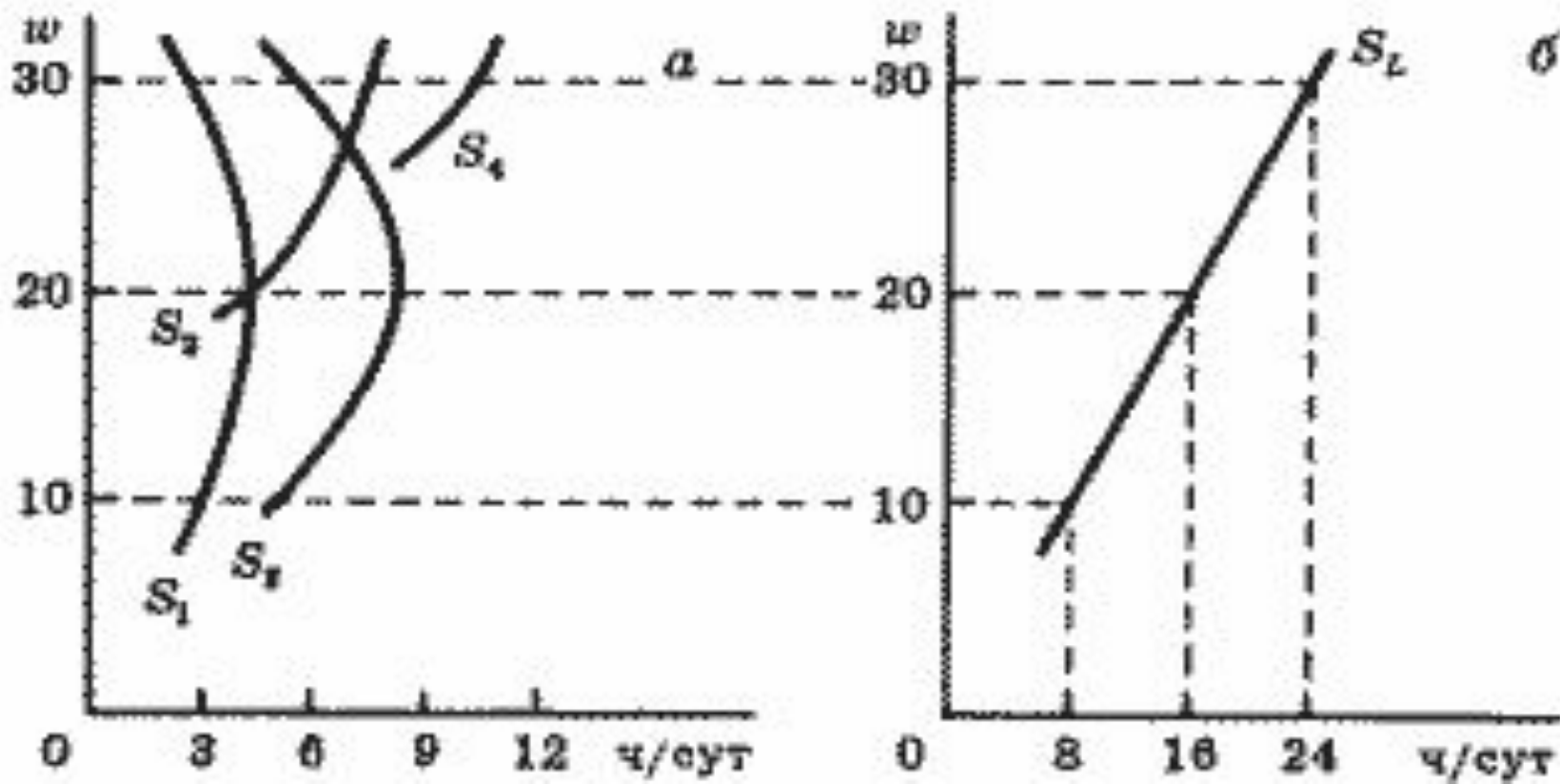
Иначе, кривая индивидуального предложения труда



- **Во-первых**, у индивида увеличиваются возможности выбора: доступными становятся некоторые сочетания дохода и досуга, ранее располагавшиеся над бюджетной линией.
- **Во-вторых**, в новом состоянии равновесия норма замены досуга доходом должна равняться новой, более высокой, ставке заработной платы.

Рыночное предложение труда

Кривая рыночного предложения труда на конкурентном рынке образуется при суммировании кривых индивидуального предложения труда



**Кривая рыночного предложения труда
показывает зависимость объема
предложения от ставки заработной
платы при прочих равных условиях.**



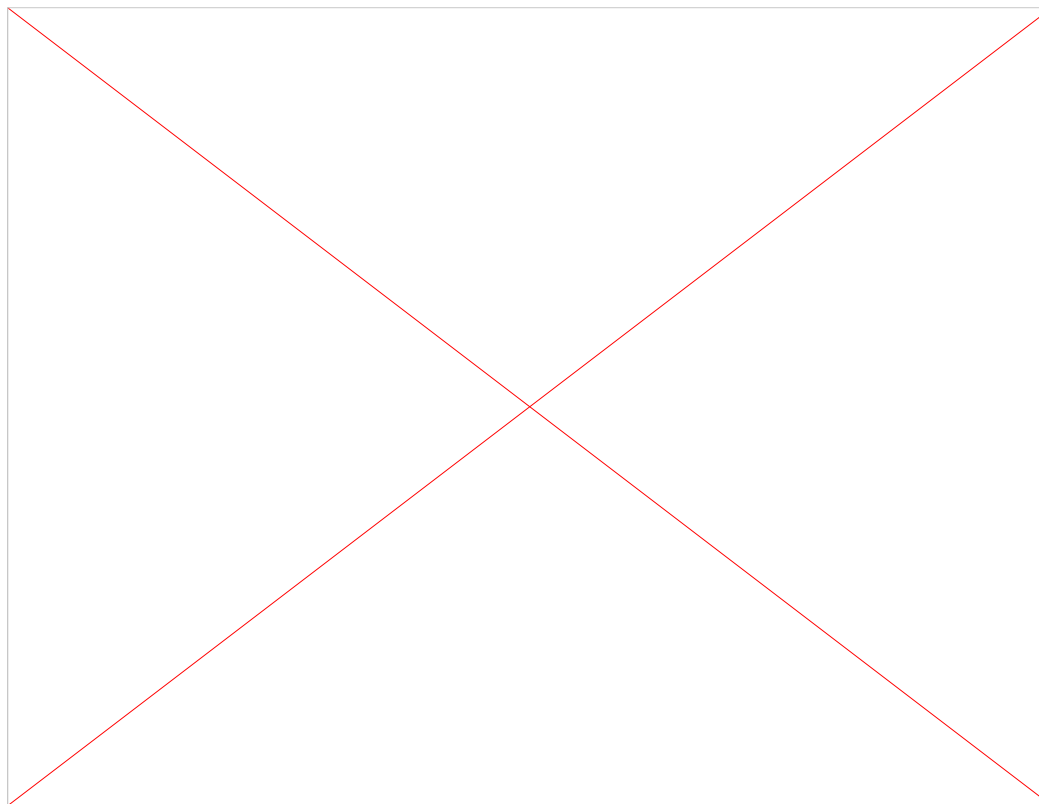
Факторы сдвига кривой

- 1. Изменение заработной платы на других рынках труда.**
- 2. Изменение доходов, не связанных с трудом.**
- 3. Изменение предпочтений "труд-досуг".**
- 4. Изменение неденежных характеристик профессии.**
- 5. Изменение числа людей, обладающих данной квалификацией, вследствие изменения численности и демографической структуры населения.**
- 6. Изменение цен на товарных рынках, влияющее на полезность денежного дохода.**

Экономическая рента



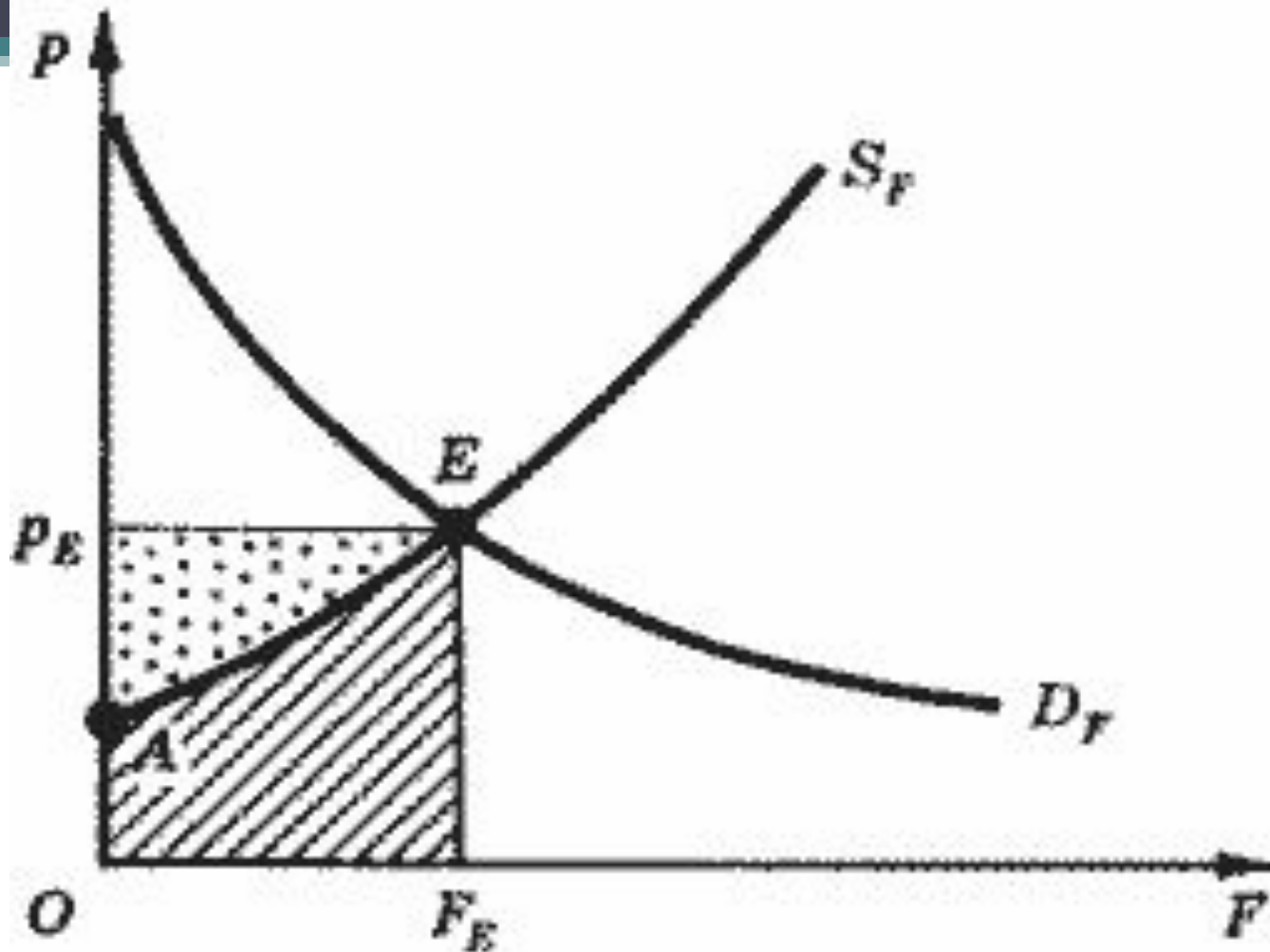
Любой фактор производства в некоторой сфере его применения удерживается тем, что он получает за свои услуги оплату, покрывающую его альтернативную стоимость, т. е. его доход при наилучшем альтернативном использовании.



Экономическая рента

на рынке факторов является аналогом излишка производителя на рынке товаров.

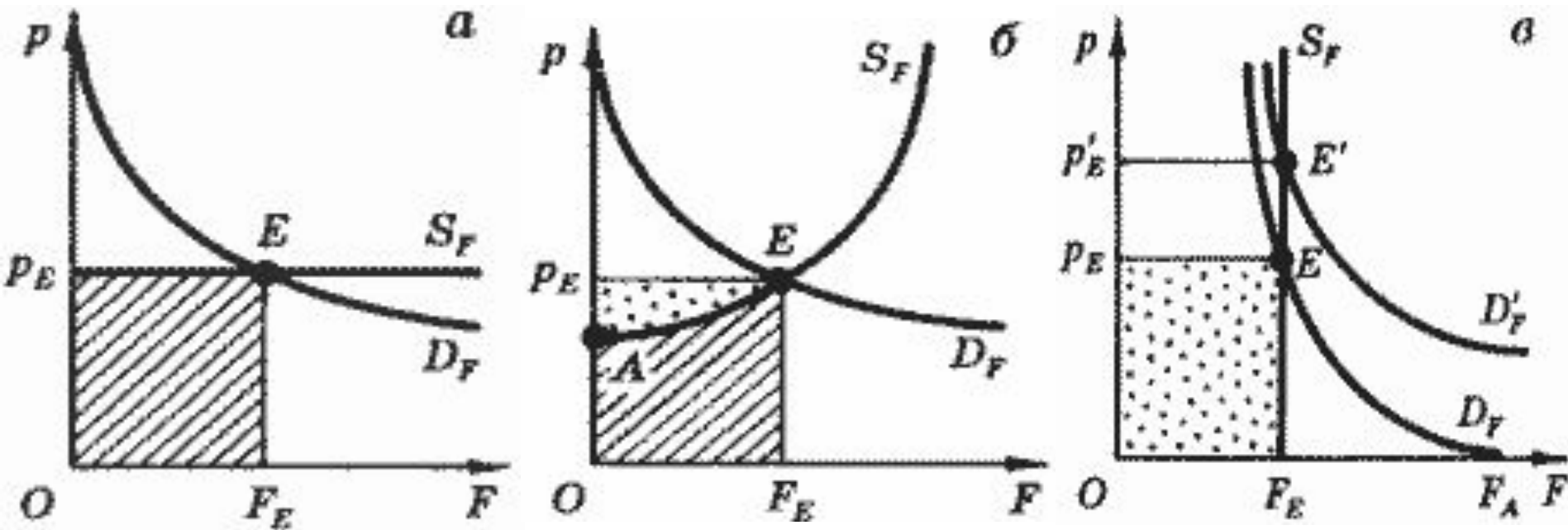
Она показывает, насколько оплата фактора выше той суммы, которой достаточно для привлечения его в данную сферу.



Площадь фигуры $OAEF_E$ соответствует удерживающему доходу,
 Ar_EE - экономической ренте.

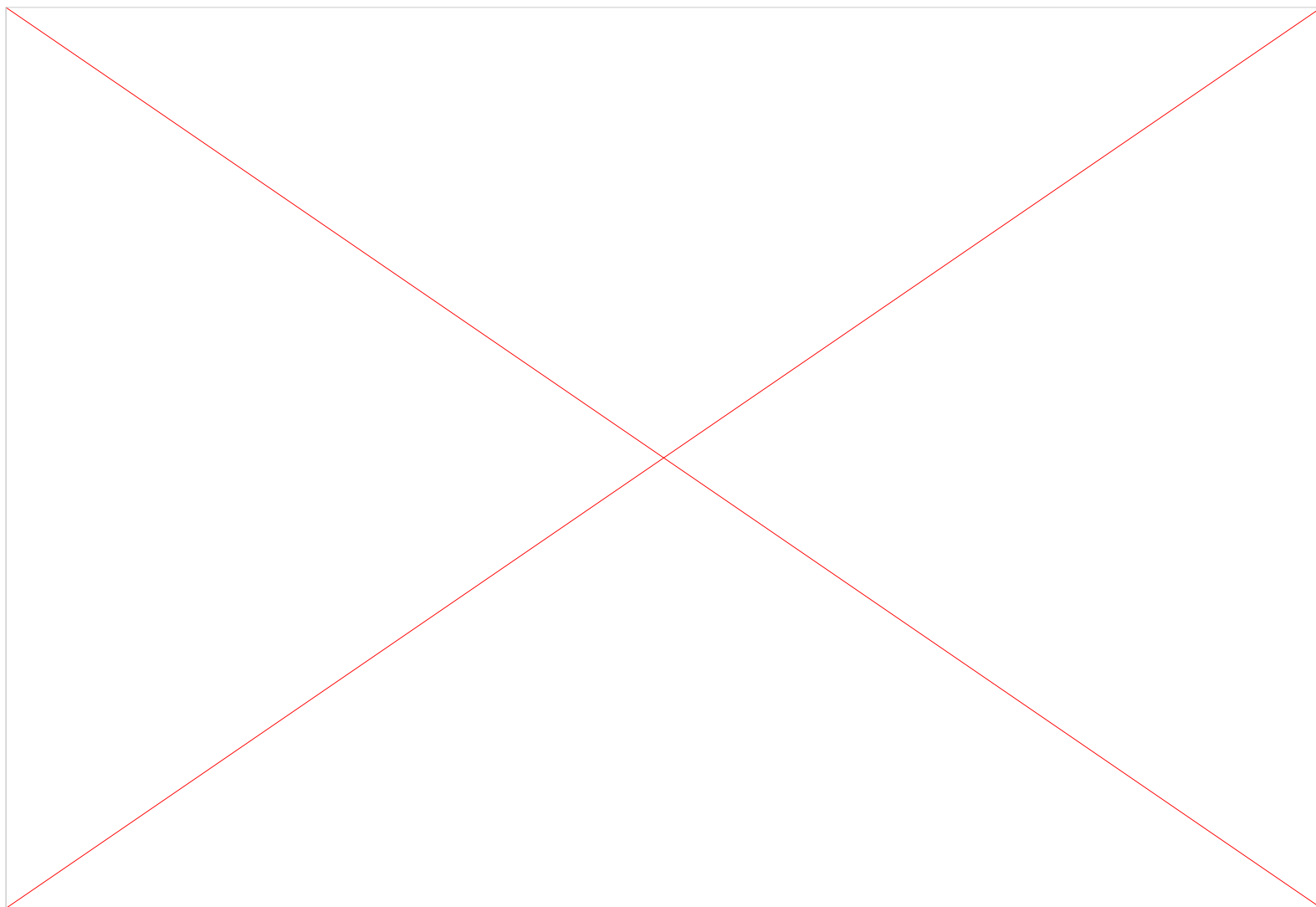
Различия между экономической рентой и удерживающим доходом проявляются при снижении оплаты услуг фактора.

Если это снижение скажется только на сокращении экономической ренты, то фактор не переместится в альтернативную область использования, но если оно затронет и удерживающий доход, то фактор в полном объеме или частично совершит такое перемещение.



Чем менее эластично предложение, тем большая доля оплаты услуг фактора приходится на экономическую ренту и меньшая - на удерживающий доход, и наоборот

Земельная рента



Примечание:



**Теория земельной
ренды имеет смысл
только при условии,
что земля
выделяется в
качестве особого,
отличного от других
фактора
производства.**

**Важно отметить,
что подход к ренте исторически развивался
в двух направлениях:**

- рента как доход владельца земли ;**
- рента как плата за пользование землей, т. е. арендная плата.**



Земельная рента как доход собственника земли

Земля часто рассматривается как ресурс с фиксированным, абсолютно неэластичным предложением.

Тогда вся плата за услуги фактора сводится к экономической ренте.

Рента бывает абсолютная и дифференциальная.

Абсолютная рента

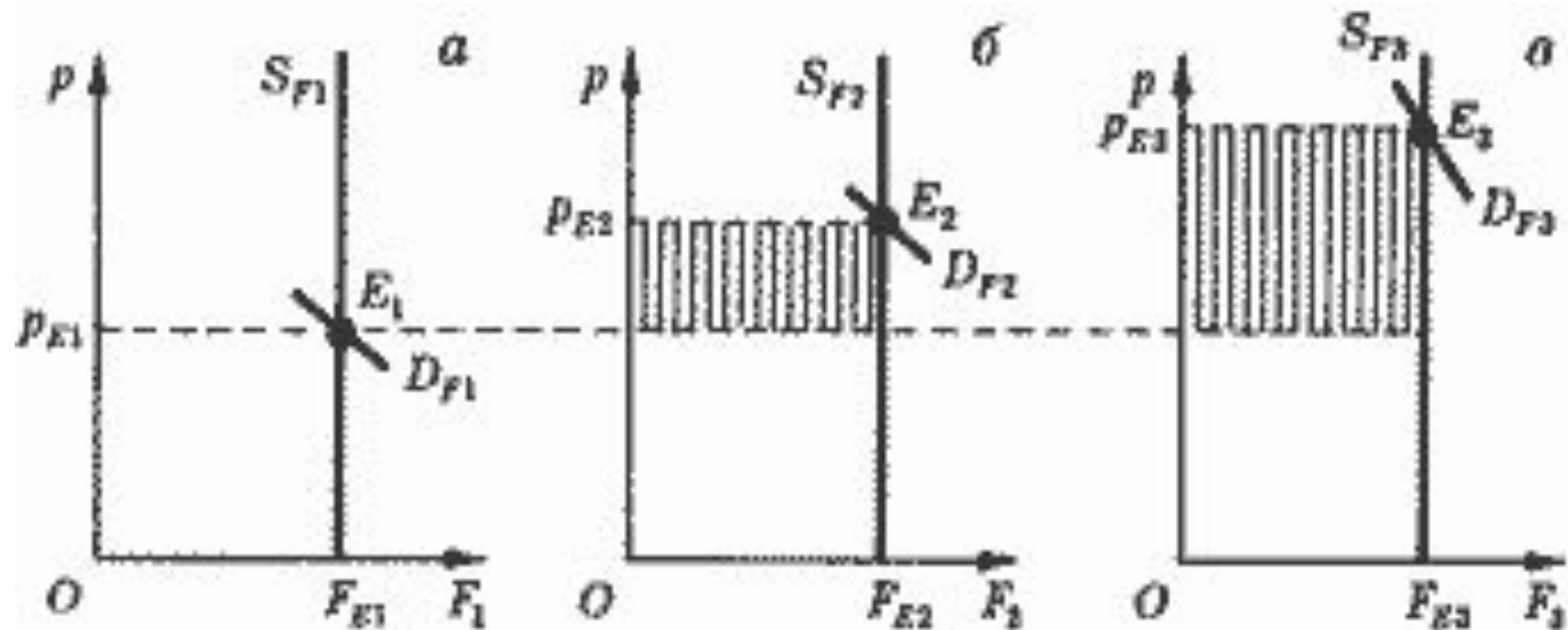
является следствием абсолютно неэластичного предложения земли в условиях существования на нее частной собственности.

Землевладельцы запрашивают арендную плату за любые земельные участки, а арендаторы устанавливают завышенные цены на сельскохозяйственную продукцию, чтобы иметь возможность заплатить эту арендную плату.

Абсолютная земельная рента представляет собой экономический механизм, обеспечивающий рачительное отношение к земле.

Дифференциальная земельная рента

Если учесть неоднородность качества и местоположения земли, то избыток ренты над рентой с худшего из всех используемых участков называют дифференциальной рентой.



При заключении арендного договора собственник земли стремится обратить всю земельную ренту в свой доход.

Арендатор же может получить только часть диф. ренты в случае, когда ее прирост обусловлен произведенным им улучшением земельного участка в период действия арендного договора.

Раньше такую диф. ренту, связанную с осуществляемыми людьми улучшениями земель, называли диф. рентой II рода, а появление дифференциальной ренты I рода, объясняли природными, "естественными", различиями земельных участков.

Распределение земельной ренты:

Дифференциальная рента I в полном объеме принадлежит землевладельцу, поскольку он устанавливает арендную плату на уровне, учитывающем качество участков земли.

Дифференциальная рента II является результатом усилий арендатора и полностью присваивается им.

Абсолютная рента присваивается землевладельцем в форме арендной платы за обладание абсолютно ограниченным ресурсом.

Ценообразование на рынке земли

Цена земельного участка определяется двумя факторами.

Во-первых, цена земли прямо пропорциональна приносимой ею арендной плате.

Во-вторых, цена земли обратно пропорциональна норме ссудного процента.

$$\text{Цена земли} = \text{Рента годовая} / \text{Ставка ссудного процента}$$