

Саванны

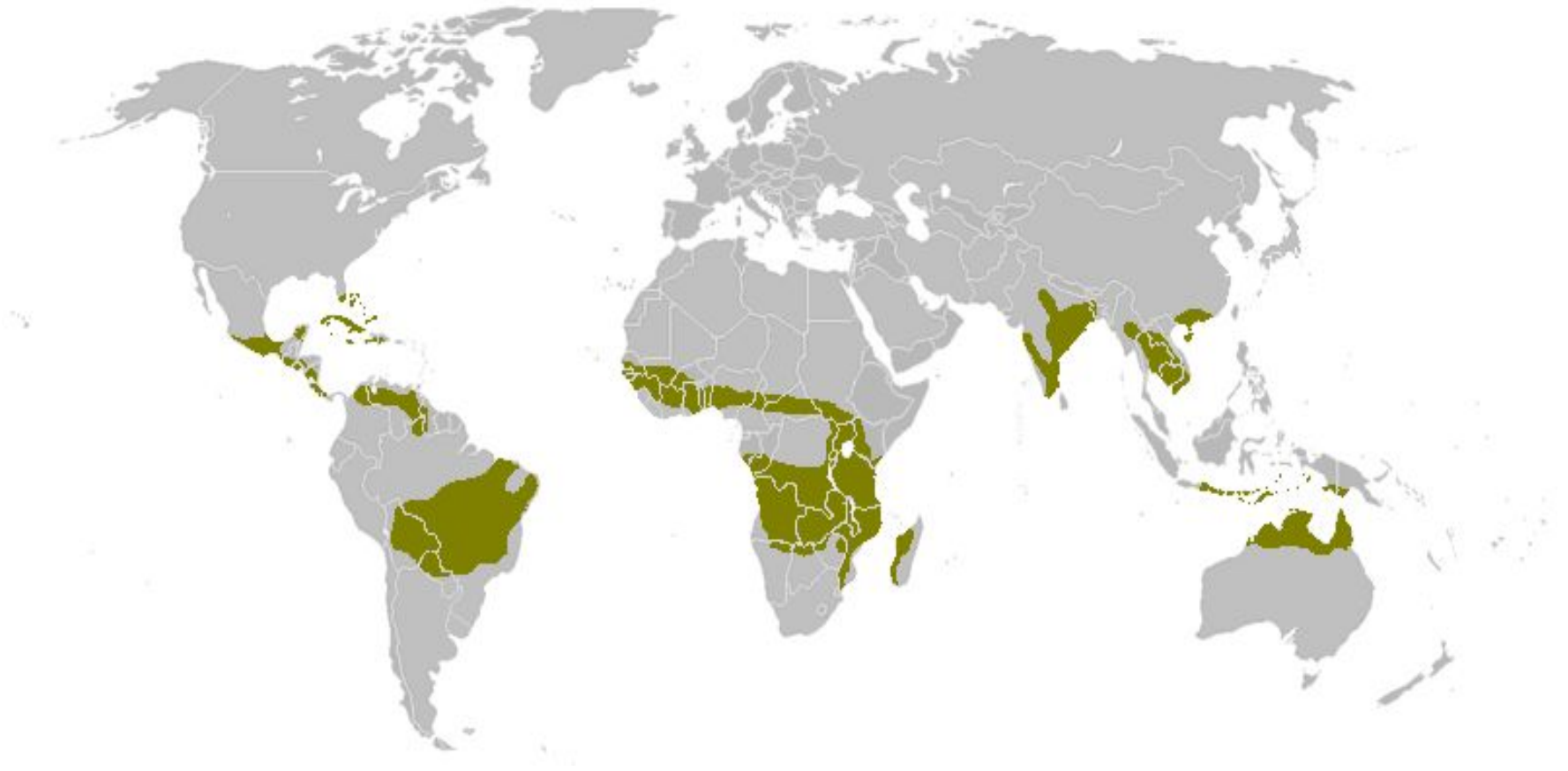
Общая характеристика

- **Саванна** – это тропический зонобиом* с господством травянистой (иногда суккулентной) жизненной формы, с участием в экосистемах деревьев (или кустарников) и с резко выраженной сезонной ритмикой развития.



*Зонобиом - это совокупность экосистем крупнейшего ранга с единым зональным климатом.

На карте **саванны** обозначены салатовым цветом.



Местоположение:

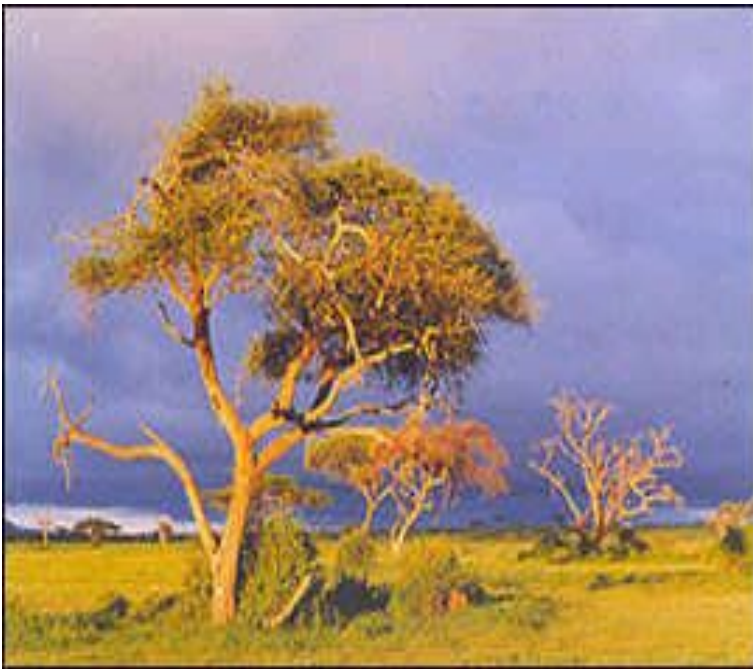
Зона саванн и редколесий развита в Африке, Южной Америке, Азии (Индостан) и на северо-западе Австралии. В Африке охватывает Судан, Восточную Африку, водораздельные плато Конго – Замбези и Замбези – Лимпопо, часть котловины Калахари; в Южной Америке – бассейн Ориноко и часть Гвианского массива, а также Громадную территорию Бразильского массива и Гран-Чако; в Австралии – северную четверть материка; В Азии – Индостан к югу от 22⁰ с.ш.

Климатические особенности

Климат сухой и жаркий большую часть года, температура высокая круглый год, осадков 250-750 мм в год, распределяются неравномерно по сезонам.

В саваннах ярко выражены два сезона года:

сухой



В сухой зимний период травы выгорают, деревья сбрасывают листву, жизнь замирает, саванна приобретает желтую окраску.

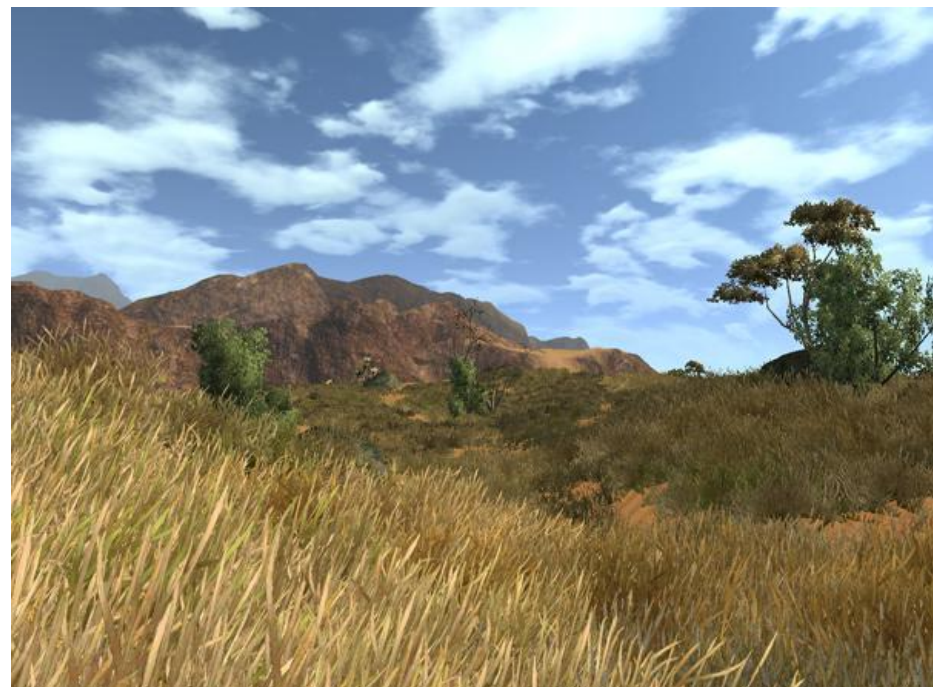
влажный



В сезон дождей природа оживает, вырастают сочные травы, саванна наполняется жизнью.

Растительность:

травянистая растительность
(злаковые) с редкими
листопадными деревьями
(баобабы, акации, пальмы).





Масличная



Баоба

Слоновая трава

Акация



РАСТИТЕЛЬНЫЙ МИР

- На каждом материке своеобразный растительный мир саванн и редколесий.

Африка



Австралия



Растительный мир

Америка



Евразия



Животный мир: крупные растительноядные млекопитающие (антилопы, зебры, жирафы, носороги, слоны), хищники (львы, леопарды, гепарды), птицы (африканский страус, грифы). Много кровососущих насекомых, например, муха цеце.





Животный мир

- В Африке самый разнообразный животный мир саванн.



ЖИВОТНЫЙ МИР

Австралия

Евразия



Биомы саванн иногда трудно отличить от тропических листопадных лесов с одной стороны, и тропических пустынь – с другой. Состояние биомов зависит от многих **обстоятельств**:

1. От сезона года, так как во влажный сезон саванна похожа на тропическое редколесье, а в сухой – на пустыню.
2. От изменчивости метеорологических показателей в разные годы.
3. От типа саванн. Это стабильный признак, связанный с серией переходов от тропических лесов к пустыням. Различают **влажные, сухие и колючие саванны**.

***Биом** — это совокупность экосистем единой природно-климатической зоны

Влажные саванны – это зеленые в сезон дождей высокотравья с редкостойными невысокими деревьями. Под этими саваннами развиты мощные и плодородные красные почвы (латеритного ряда). Высота деревьев здесь может достигать 5 м. Бывают, также затопляемые саванны, где почвы солоноватые.



Сухие саванны – это крупнозлаковые сообщества с групповым ярусом мезофитных листопадных деревьев высотой до 1,5 м. Почвы здесь красно-бурые.



Колючие саванны – более аридные. Это разреженные склероморфные травостои с примесью низкорослых колючих деревьев и кустарников (или суккулентов) на серо-коричневых почвах.



Абиотические (неблагоприятные) факторы

- Температура самого холодного месяца в пределах зоны от 12 до 20⁰, самого тёплого 20-35⁰.
- Количество атмосферных осадков в разных районах различны от 100 до 500 мм (местами до 1000 мм).
- Речная сеть редкая: в период дождей – бурные короткие паводки, в засуху – длительное мелководье, мелкие водотоки пересыхают.

- Для саванн характерен **ксероморфоз трав и деревьев**: иногда запасы влаги в тканях стволов, мощная корневая система, толстая кора деревьев, предохраняющая стволы от травяных пожаров сухой сезон.
- Травоядные животные саванн весьма специализированны по особенностям питания. Жирафы поедают листья и побеги на верхних ветках редко растущих деревьев. Слоны питаются побегами и листьями ниже расположенных ветвей; газели, антилопы и зебры кормятся травами различной высоты и жесткости. Количество и разнообразие копытных в саваннах больше, чем в любых других экосистемах.