

Министерство образования и науки Хабаровского края
Краевое государственное бюджетное
Профессиональное образовательное учреждение
«Хабаровский торгово-экономический техникум»

Научно-исследовательский проект
по истории Дальнего Востока
на тему:

**«Село Бычиха: прошлое и
настоящее»**



Хабаровск, 2016 г.

Выполнили:
Студенты 1 курса
Комлев Виталий и
Абрамова Надежда
Руководитель:
преподаватель
истории Рыбайкина
Василина Владимировна

ВВЕДЕНИЕ

- Изучение истории отдельных территорий- ЭТО одна из важнейших составляющих изучения всей истории России.
- Меняются поколения, теряются старые семейные традиции , но мы должны знать и помнить самое начало наших истоков.
- Именно поэтому, необходимо более детальное изучение доставшегося нам наследия, чтобы можно было судить об исторических процессах прошлого России.



- **Объект исследования:** село Бычиха.
- **Предмет исследования:** история появления села Бычиха.
- **Цель:** изучить и проанализировать письменные и устные источники по данной теме.

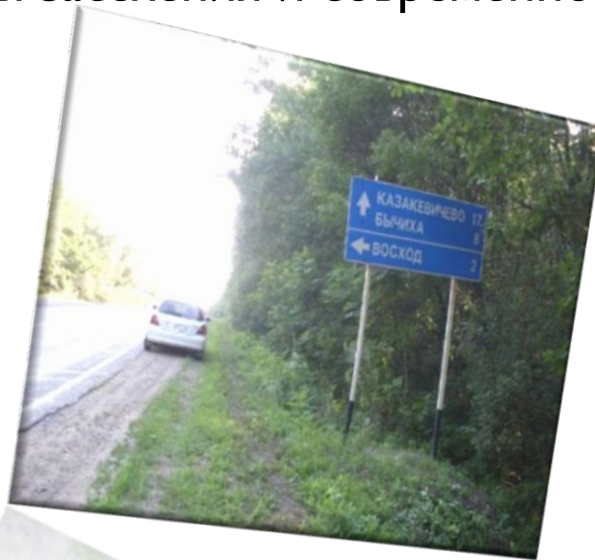


● **Задачи исследования:**

- Провести тщательный поиск источников по истории появления села Бычиха;
- Изучить результаты археологических исследований, проведенных в разные периоды на данной территории;
- Изучить историю коренных народов, проживающих на территории села Бычиха до появления первых переселенцев;
- Проанализировать состояние интенсивности заселения исследуемой территории в первой половине XX века;
- Показать взаимосвязь исторических периодов.



- **Актуальность:** заключается в значимости изучения истории маленьких районов в условиях геополитических изменений XXI века, для будущего поколения. Жители небольших, сёл часто задаются вопросами: «Кто же населял территорию до них», «Почему их село так названо», «Откуда и почему их предки пришли в эти места»? Что бы ответить на эти вопросы мы решили изучить историю коренных народов, фактов происхождения названия, разные периоды заселения и современное развитие села Бычиха.



- **Историография проблемы:** Письменные источники по истории заселения данного села очень малочисленны. Главным образом, они охватывают более поздний период становления села Бычиха, и то, в косвенных упоминаниях. Само название села упоминается, в основном, в связи с изучением других аспектов современной инфраструктуры района и края. Всё же историю изучения вопроса можно разделить на несколько периодов

- В период с конца XIX века практически нет ни одного прямого источника, который бы давал точную информацию о месте, где расположено село. Но всё же нам удалось обнаружить описания близлежащих мест известными исследователями Дальневосточного края.
- Второй период времен уже советской власти содержит большее количество материала. Но после Великой Отечественной войны (1941 – 1945 гг.) в силу определённых обстоятельств, фонды многих архивов были закрыты для изучения.
- Третий период развития историографии проблемы начался со второй половины 80-х гг. XX в., когда произошли изменения в политической жизни Советского Союза. Обновление политической жизни вызвало оживление исторической науки. В научный оборот были введены новые источники: были открыты некоторые архивы, более доступными стали мемуары участников прошлых лет. А главное – сторожилы села не боялись рассказывать о его реальной истории.
- Таким образом, историографический анализ проблемы позволяет сделать вывод, что, данная тема требует детального изучения.




- **Хронологические рамки:** охватывают длительный период от истории позднего палеолита до XXI века.
- **Территориальные рамки:** охватывают Дальний Восток и Восточную Сибирь.
- **Методологической основой:** исследования является теория научного познания, главными принципами которой являются объективность, историзм, связь с общественно-исторической практикой.
- **Объективность:** исследования состоит в точном учёте всех исторических фактов, анализе самих причин возникновения поселений.
- **Историзм:** исследования позволил выявить динамику изменения интенсивности заселения Дальнего Востока.
- В работе использованы такие **методы исторического исследования**, как конкретно-исторический анализ, проблемно-хронологический, проблемный и логический методы, метод периодизации, актуализации.

- **Источниковая база исследования:** включает в себя три группы источников: сборники опубликованных документов, прессу, личные встречи с жителями села Бычиха, неопубликованные краеведческие материалы из школьного музея, частные собрания, старые фотографии и биографии семей. Таким образом, источниковая база позволяет решить поставленные задачи.



- **Структура работы:** работа состоит из введения, 4-х глав, заключения, списка интернет источников и литературы, и приложений.
- **Новизна работы:** В доступной современной литературе истории Дальнего Востока уделяется мало внимания истории заселения конкретного населенного пункта. Авторами исследовательской работы проведено изучение ранее недоступных исследователям материалов, анализ и изучение литературных источников последнего десятилетия.



- 
- **Теоретическая и практическая значимость исследования:**
Работа является необходимой для дальнейшего изучения истории села. Она может быть использована для подготовки курсов и спецкурсов по истории Дальнего Востока, а также при изучении регионального компонента на уроках истории в общеобразовательных школах.

Глава I. Общая характеристика села Бычиха

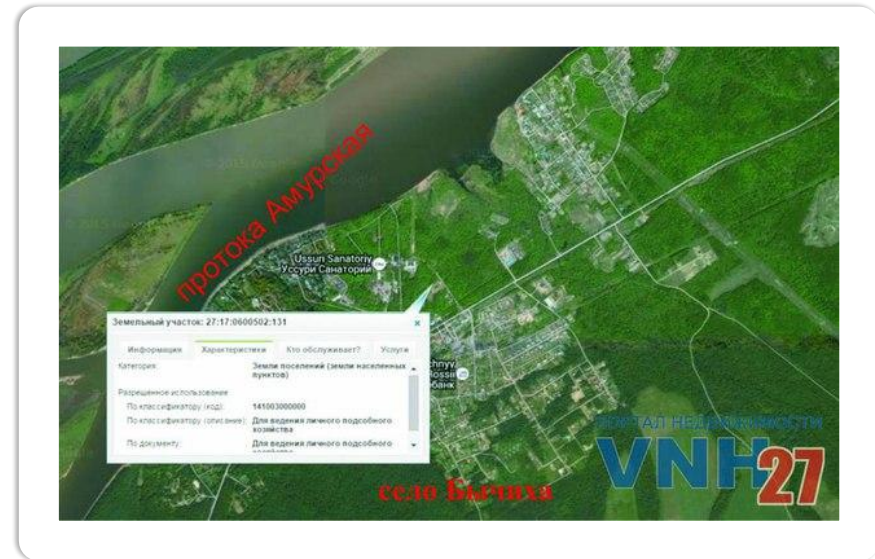


I. I Географическое и геополитическое положение

Современный человек XXI века, находясь в водовороте событий и постоянных геополитических изменений часто задается вопросом: «Откуда я родом, кто мои предки»? Чтобы найти ответы на эти вопросы, человек начинает искать какую-либо информацию, вспоминать семейные истории, рассказы бабушек, дедушек и родителей. Исследуя прошлое предков, человек узнает историю своей семьи, дома, села, города, и наконец, страны. Это и есть История России.

- Бычиха – одно из интереснейших мест Дальнего Востока и Хабаровского края, которое сохранилось с давних времён до наших дней.
- Официальный источник дает следующую характеристику:
- « Бычиха — село в Хабаровском районе Хабаровского края. Административный центр сельского поселения «Село Бычиха».

- Село Бычиха стоит на правом берегу Амурской протоки (правобережная протока Амура), у подножия хребта Большой Хехцир. Расположено на автодороге краевого значения Красная Речка — Казакевичево.



- Вблизи села Бычиха проходит российско-китайская граница. В селе Бычиха находится санаторий краевого значения «Уссури», дом отдыха «Дружба», администрация и музей Большехехцирского заповедника.

- Географическая особенность этого села заключается в том, что находясь между двумя поселениями: Казакевичево и Осиновая речка, имеет близкое расположение к селу Новотроицкое, а также, через Амурскую протоку, к Большому Уссурийскому острову.



2.2 Характеристика природных условий

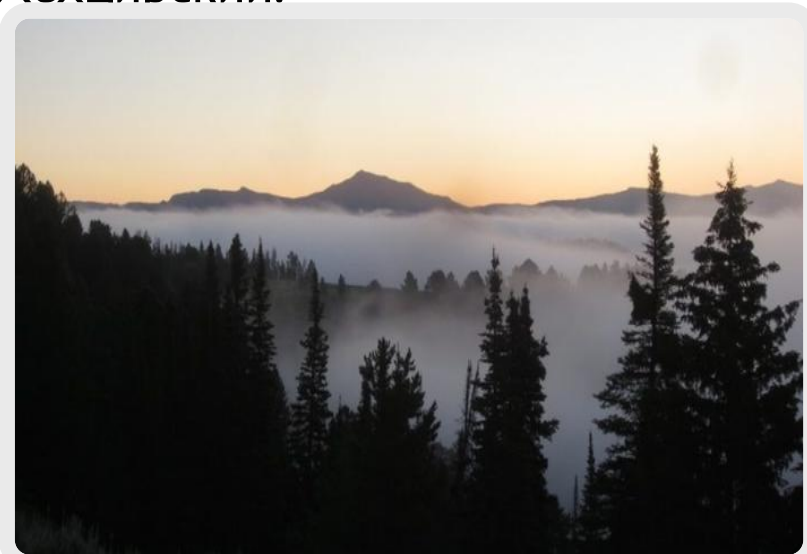
- Многообразие флоры и фауны исследуемого района издавна обращало на себя внимание путешественников и учёных. Он расположен в системе хребта Большой Хехцир в междуречье рек Амур и Уссури.
- Известный русский путешественник и натуралист Николай Михайлович Пржевальский, побывавший здесь трижды, описывал этот край таким образом:
«Хехцирский хребет представляет такое богатство лесной растительности, какое редко можно встретить в других, даже более южных частях Уссурийского края».



- Также лес богат и животный мир. Заповеднике, насчитывают около двадцати особей тигра.

1.3 Происхождение названия Большехехцирского заповедника.

Название заповедника происходит от названия хребта Большой Хехцир. Название хребта, по самой «красивой» версии, происходит от имени шамана Хээкчира. Так описывает легенду о нём Владимир Клавдевич Арсеньев в своей книге «Предание о Хехцире». Давным-давно в одинокой фанзе жил гольд Хээкчир Фаентуни. Он был хороший охотник...» Однажды «Хээкчир понял, что призван быть шаманом. Он вскоре прославился – исцелял недуги, находил пропажи, отводил души усопших в «загробный мир». Слава о нём прошла по всей долине Уссури, Амура и реке Сунгари. По имени шамана был назван хребет – Хехцир, а позднее и заповедник Хехцирский.



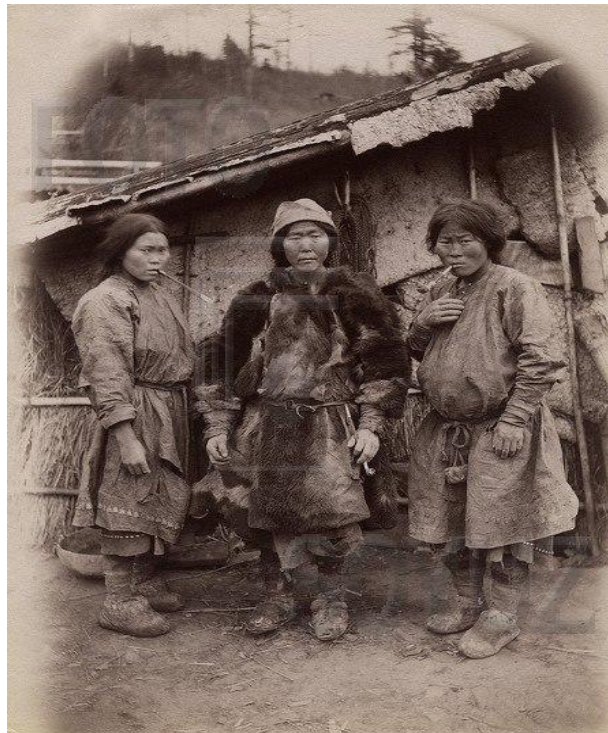
Глава 2. История села Бычиха в древности и средневековье.

2.1. Археологические исследования территории.

- Предположение о том, что в районе Хабаровска древние стоянки людей появились еще в эпоху палеолита, то есть более двенадцати тысяч лет назад, археологи высказывали давно. Наиболее известные стоянки были найдены между селами Казакевичево и Корсаково, а точнее в районе сёл Бычиха, Новотроицкое, Осиновая Речка. Раскопки проводились в нескольких пунктах. Основным из них можно назвать стоянку Гончарка-1 поблизости от сел Бычиха и Новотроицкое. В начале 1960-х гг. отрядом Дальневосточной археологической экспедиции под руководством советского археолога, историка и этнографа А.П. Окладникова. Были обследованы районы сел Казакевичево, Бычиха.
- В 1989 г. учитель истории в с. Осиновая речка Борис Денeko, обследуя распадok у ручья Гончарка, обнаружил ямы-западины, где изредка попадались каменные отщепы и керамические черепки. Найденный подъемный материал он собирал для школьного музея. Эта находка еще раз доказывала существование археологической культуры в этой местности времен позднего палеолита.

2.2. История коренного народа. Гольды.

- Начинается Бычиха близ полноводного ручья Гольдиха. Так назвали его первые русские, пришедшие на эту землю.
- Известно, что до основания села Бычиха на ее территории проживали коренные народы - гольды. Интересно описание жизни быта гольдов деревни Турмэ русского исследователя Михаила Ивановича Венюкова: "Деревня Турмэ " представляло собой 9 домов и 2-3 китайских домика. У гольдов, живущих здесь, сохранилась вера в духов разных животных. Они глубоко чтут своих шаманов, которых призывают в трудных случаях жизни.



- Описание стойбищ и жизни гольдов Михаил Иванович Венюков сделал незадолго до заселения Приуссурья. Впоследствии русские долгое время жили бок обок с семьями гольдов.



Глава 3. История села Бычиха в конце XIX и XX веках.

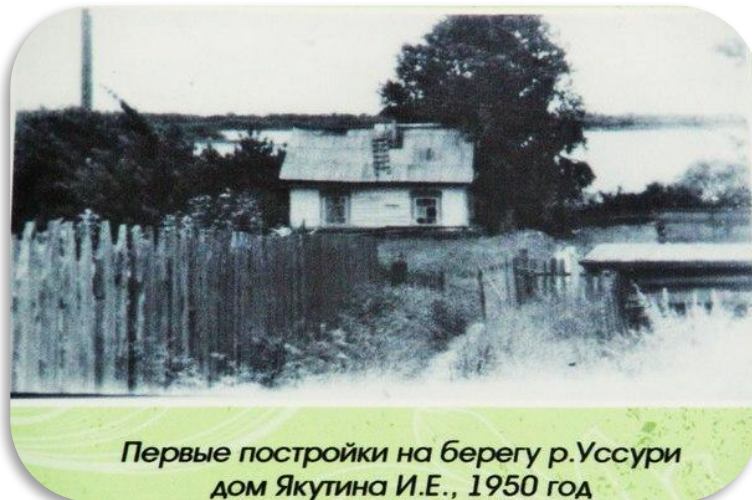
3.1. История происхождения названия села

Бычиха

- Небольшое село с простым и интересным названием - Бычиха.
- Откуда пошло такое название никто толком сказать не может. Существует несколько версий названия этого села.
- Старожилы из соседних сел рассказывали, что еще их дедушки называли повозки местных гольдов «бэчихэ», может быть отсюда и происходит название села.
- Вторая версия рассказывает о том, что в конце XIX века прибыл в эти края купец по фамилии Быков. Он пытался наладить торговые отношения с местными гольдами и одновременно описывал природу Хехцирского хребта. Гольды стали называть его Бычем.
- И еще одна версия. Первыми поселенцами на территории устья горной речушки, что протекает в непосредственной близости от села, была семья Быковых. Занимались они ловлей рыбы, сплавливали в Хабаровск лес, охотились. Речушку, вытекающую из отрогов Хехцира до сих пор старожилы называют Быковкой. Сам Быков трагически погиб на охоте – его задрал медведь. Осталась семья во главе с вдовой хозяина, она стала известна под именем Бычиха. Вероятно, это же название и получило само село, когда позднее было массовое заселение. Старожилы села рассказывают, что «Быковы помогали следующим поселенцам, чем могли». Когда приехали картографы, чтобы нанести на карту село, то на сходе решили назвать новое поселение Бычихой.

3.2. История заселения села Бычиха

- Первыми поселенцами на территории современного села Бычиха, была семья Быковых. Затем пришли первые переселенцы из Забайкалья: в том числе семья Якутеных. Многие места вокруг Бычихи носят имена старожилов. Под Казакевичевом был хуторок, там проживали четыре брата Соснины. Отсюда остров Соснинский, ручей Соснинский, имеющий и второе название – речка Гольдиха. Протока Чабыкина, Зайкин остров. Зайкин Андрей Павлович был бакенщиком (потомки его до сих пор живут на Бычихе и учатся в сельской школе), Устинкин залив, протока Ширшиха – по имени гольда Ширша.
- Когда молодая семья Якутиных поселилась недалеко от Быковых, те помогали поселенцам, чем могли. Также, в числе первых переселенцев были корейцы. Рядом с гольдами и русскими они построили три корейские фанзы.



- Эту информацию мы узнали из материалов, хранящихся в школьном музее. Ее по крупицам собирали в течение нескольких последних лет школьники и преподаватели. Сейчас школьным музеем руководит праправнучка Надежды Леонтьевны и Емельяна Тимофеевича Якутиных, Фальбейчук Наталья Алексеевна. Девичья фамилия Натальи Алексеевны – Якутина.
- По ее воспоминаниям, Якутины прибыли сюда после
- Октябрьской революции и Гражданской войны. Это была первая волна переселенцев. Прибыли они из Новосибирской области и были первыми из забайкальских переселенцев, кто построил дом на берегу реки Быковки. Позднее здесь появилась семья Дмитриевых, но сведений об этой семье почти не сохранилось. Наталья Алексеевна рассказала о дороге, которую пришлось пережить переселенцам первой волны. Ехали в нетопленных вагонах, рядом с домашними животными. Все это она узнала из рассказов своей прабабушки Клавдии Константиновны Якутиной и прадедушки Ивана Емельяновича Якутина- сына Емельяна Тимофеевича Якутина, которые жили в доме своих родителей еще долгое время.

- В школьном музее можно найти также информацию о старожилах, которые заселялись сюда во время, так называемой «второй волны», которая пришлась на 1940-е военные годы. Об этих семьях в семейных архивах осталось очень мало информации.



- В период Великой Отечественной войны на территории села стояли постройки барачного типа, в которых жили вначале жители села, в том числе семья Котовой Е.Ф. Первые улицы, на которых строили эти бараки, называли Уссурийская и Партизанская. Позже в этих бараках жили заключенные, которые работали на лесозаготовках. Была построена узкоколейная железная дорога, по которой перевозили заготовленные бревна. Остатки насыпи до сих пор сохранились между Бычихой и селом Новотроицкое, вдоль речки Половинки, которую в настоящее время называют просто Горняшка.
- Переселенцы третьей волны начали заселять Бычиху уже после Великой Отечественной войны.



Строительство
бараков



Возле барака житель села
Котова Е.Ф., 1953 год

3.3. Развитие села во второй половине XX века.

- В 1952 году началось строительство дома отдыха «Дружба».
- Через 5 лет он принял своих первых посетителей. В 1956 году началось строительство дома отдыха «Уссури» и в 1961 году он принял своих первых пациентов. Его открытие для дальневосточников решало проблему лечения и отдыха.
- Но не только санаторий и дом отдыха «Дружба» являются достопримечательностью села. В 1950-60-х годах начали строить детские лагеря отдыха, где побывали почти все школьники Хабаровского края.



- В 1959 году была сдана в эксплуатацию двухэтажная средняя школа по ул. Новой, которую строили «всем миром». Отдельную историю можно написать о создании этой школы, и людях которые в ней работали в самом начале ее создания и до сегодняшнего дня.
- В 1963 году был основан Большехехцирский государственный природный заповедник, о котором упоминалось выше.



Новая школа села Бычиха, 1959 год

Глава 4. Сельское поселение Бычиха в XXI веке.

- Официальное упоминание о Бычихе в архивных документах датируется лишь 1912 годом. Поэтому официально годом основания села считается именно 1912год. В 2012 году село отмечало свой большой юбилей -100 лет. К празднику готовились все, и взрослые, и дети. Силами школьных творческих коллективов был подготовлен большой концерт с песнями и танцами. Администрация сельского поселения организовала катание на воздушном шаре. А вечером выступала местная рок-группа «Разбитый барьер».



- Активное участие в жизни села принимает Совет ветеранов, который уже несколько лет подряд возглавляет Михаил Трофимович Панков.
- В 2002 году на базе села Хабаровский Фонд Культуры начал
- создание музейного культурно-туристического комплекса «Русская деревня», деятельность которого направлена на восстановление и развитие традиций русской культуры и воспитание духовности. Начало культурно-просветительской программы «Русская деревня» совместно с эколого-эстетическим центром «Хехцирские узоры» села Бычиха.



- В 2005 году, на первом этапе разработаны мастер-классы, собран банк данных народных праздников и обычаев, ремесел, традиционных русских игр.

- В 2010 – 2011 гг. в рамках реализации социально-значимого проекта «Денница» (Общероссийский общественный фонд «Национальный благотворительный фонд») проведено 9 праздников, 22 мастер-класса, 1 выставка. В 2012–2015 гг. праздники и мастер-классы в «Русской деревне» с участием профессиональных художников для детей из социальных приютов, детских домов, социально неблагополучных семей.
- Общее число участников в проекте, как детей из приютов, социально-реабилитационных центров, детских домов так и детских творческих коллективов («Русские узоры», «Хехцирские узоры», «Маленький принц», «Альтернатива») составило 850 человек

В 2013 году силами местной администрации, сельчан, школьных преподавателей и детей, на территории села был установлен обелиск, посвященный землякам, погибшим в годы Великой Отечественной войны. На открытие обелиска 9 мая 2013 года были приглашены ветераны. Курсанты школьного военно-патриотического объединения «Комбат» стояли в карауле, школьники возложили венок



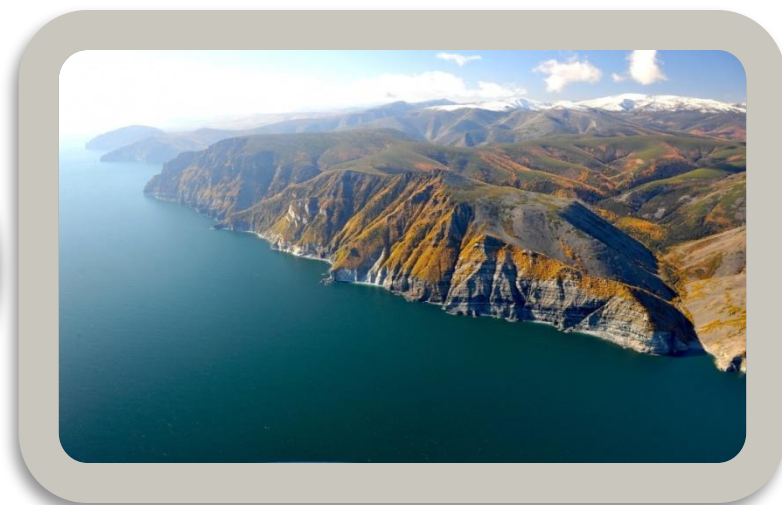
- Изучая материалы из фондов Музея МКОУ СОШ с. Бычиха, мы нашли ценные материалы о судьбе участника Великой Отечественной войны, награжденного дважды орденом Красной звезды Ворожцова В.И., который был директором средней школы села Бычиха.



- После войны он вернулся к своей мирной профессии учителя и стал директором Бычихинской школы. .
- Незадолго до смерти В.И. Ворожцову было присвоено очередное воинское звание «Подполковник в отставке» «за мужество и самоотверженность, проявленные им при защите Отечества и в ознаменование 55-летней годовщины Победы в Великой Отечественной войне». В 2011 г. в возрасте 88 лет он скончался, оставив после себя добрую славу героя фронта и отличника мирной жизни.
- Имя Василия Ивановича Ворожцова есть на обелиске в селе Бычиха.



- Важное влияние на протяжении всей истории существования села Бычиха оказывало соседство с Большим Уссурийским островом. Это большой речной остров на реке Амур и ниже устья Уссури, с которым тесно связана жизнь села Бычиха. На острове проживает население, которое работает на различных объектах села, а также дети, которые посещают общеобразовательную школу села Бычиха.
- Большой Уссурийский вместе с соседним островом Тарабаров и окружающими их мелкими островами в 1920—1930-е годы были «взяты под охрану» советскими войсками, а после распада Советского Союза остались под юрисдикцией Российской Федерации. В 2004 году заключено, и в 2005 году ратифицировано соглашение о передаче КНР западной части Большого Уссурийского, всего Тарабарова и некоторых мелких островов, что вызвало неоднозначную реакцию в обществе.



- 14 октября 2008 года по окончании демаркации российско-китайской границы остров Тарабаров и половина острова Большой Уссурийский были переданы Китаю. На острове находятся садоводческие общества хабаровчан, сенокосные и пахотные угодья сельскохозяйственных предприятий Хабаровского района, осуществляется летний выпас крупного рогатого скота. Остров привлекает внимание охотников и рыболовов-любителей.



- На российской части острова в непосредственной близости к новой государственной границе в южной части острова находится храм-часовня мученика Воина Виктора, построенный в 1999 году в память о бойцах, погибших при защите дальневосточных рубежей. Весной 2011 года на острове начались работы по укреплению береговой линии реки Амур, по которой проходит граница с Китаем. В октябре 2011 года работы завершены. Также разработан проект дамбы-дороги до часовни. Китайская сторона уже более 15 лет ведёт ирригационные и берегоукрепительные работы в русле Амура.

- 23 октября 2013 был открыт капитальный мост через Амурскую протоку, соединивший Хабаровск с Большим Уссурийским островом. Длина мостового перехода составляет 957 метров, ширина 15 метров. Высота пролётов над уровнем воды составляет 13 метров. Мост включает две полосы движения. Общая стоимости строительства составила 4,5 миллиарда рублей, федеральная часть которых составляет более трёх миллиардов. Дальнейшее освоение левобережной части пригородной и городской территории планируется начать в 2014 году, после изменения технического задания, учитывающего вероятность затопления Амуром территорий острова, как случилось в 2013 году. С акватории Амурской протоки между сёлами Казакевичево и Бычиха можно видеть китайскую территорию.



Заключение



- Заселение сел Приамурья проходило неравномерно и зависело от геополитического расположения места. Проделав эту работу, мы пришли к выводу, что в XIX и начале XX веках заселение проводилось, в основном, с целью закрепить Приамурье за Россией.
- Для поселений выбирались выгодные географические территории, места впадения притоков (Казакевичево), места, служившие перевалочной базой при переезде по данной местности (Бычиха, Новотроицкое и Корсаково)
- Именовали населенные пункты, как было сказано выше, по русской традиции в честь первооткрывателей, по политическим соображениям, или по традиционным местным названиям. Так было именовано и село Бычиха.
- Итак, село Бычиха, по сравнению с другими близлежащими селами, образовалась немного не по стандартной схеме. Основано, как постоянное поселение много позже. Через село мимо прошли почти все основные события истории освоения Дальнего Востока.





- Проанализировав истории заселения нескольких близлежащих поселений, мы пришли к выводу, что на месте Бычихи, скорее всего, был небольшой хутор. Но что же с Бычихой?
- Разрастался Бычихин хутор уже в начале XX века. Но основные поселенцы прибыли сюда уже после Октябрьской революции и гражданской войны. В результате данного исследования можно сделать вывод, что процесс заселения и освоения Дальнего Востока является геополитически важным и необходимым. И даже такая маленькая точка на карте, как Бычиха – это неотъемлемая часть большого единого государства – России, за процветание и развитие которого радело столько выдающихся умов России.



Спасибо за внимание.