

Школьная форма



Школьная форма

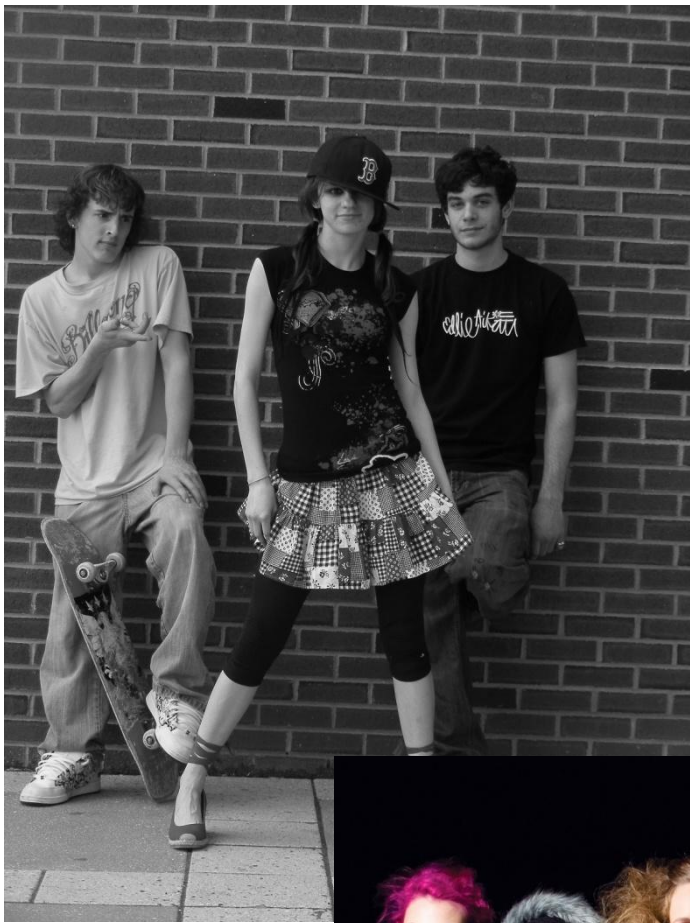
Доводы за школьную форму

- Школьная форма, как и любая форма, дисциплинирует, приводит к сплоченности, способствует выработке в учениках ощущения общности, коллективизма, общего дела и наличия общих целей.
- Форма исключает (во всяком случае, ограничивает) возможность конкуренции между учениками (и их родителями) в одежде, устраняет визуальную разницу между учениками из семей различного материального достатка, препятствуя расслоению по принципу «богатые/бедные».
- Единый стандарт на форму, если он принимается на государственном уровне, позволяет гарантировать, что одежда школьников будет соответствовать санитарно-гигиеническим требованиям и не отразится отрицательно на их здоровье.
- Если единая форма существует, её производство можно целевым образом дотировать, поддерживая невысокие цены и снимая с бедных семей часть бремени расходов на обучение детей.



Доводы против школьной формы

- Форма — элемент уравнилельного воспитания и обучения.
- Форма лишает учеников возможности выразить свою индивидуальность в одежде, является средством деиндивидуализации учеников школы.
- Требование ношения формы само по себе есть форма насилия над личностью, требование строгого соблюдения формы может при желании произвольно толковаться школьными работниками и использоваться для безосновательного преследования неугодных учеников.
- Форма может быть слишком дорогой для бедных семей.
- В конвенции о правах ребёнка сказано, что каждый ребёнок имеет право выразить свою индивидуальность, так как это ему угодно. Школьная форма ограничивает свободу самовыражения.



Школьная форма для обучающихся



- Согласно Закону РФ «Об образовании», принятому в 1992 г., порядок введения школьной формы никакими нормативными документами не регламентирован.
- Введение формы для обучающихся относится к компетенции образовательного учреждения, что предусмотрено п. 13 ст. 32 Закона Российской Федерации «Об образовании» (разработка и принятие правил внутреннего распорядка образовательного учреждения и иных локальных актов), и в обязательном порядке должно быть зафиксировано в уставе образовательного учреждения или в другом локальном акте, регламентирующем деятельность образовательного учреждения.
- Вопрос введения школьной формы для обучающихся школ может являться предметом рассмотрения органов управления образовательного учреждения (совет школы, родительский комитет, классное, общешкольное родительское собрание, попечительский совет). Как правило, образцы школьной формы утверждает совет школы.
- Окончательное решение может быть принято по соглашению всех родителей обучающихся или большинства, но при условии определения источников дополнительного финансирования для обучающихся из малообеспеченных семей и внесения соответствующих дополнений или изменений в устав школы.
- Письмо Минобразования РФ от 14.11.2000 № 22-06-1203 «О введении школьной формы для обучающихся»

Школьная форма

- В современной России нет единой школьной формы, как было в СССР, но многие лицеи и гимназии, особенно наиболее престижные, а также некоторые школы имеют свою собственную форму, подчеркивающую принадлежность учеников к тому или иному учебному заведению. В ряде школ нет формы, принятой официально, но форма может вводиться на уровне класса, по согласованию с родителями учеников (обычно такую «классную» форму вводят в младших классах). Кроме того, в учебных заведениях, не имеющих школьной формы, могут существовать правила ношения одежды делового стиля.



Школьная форма советского времени (или платья, стилизованные под неё) с белыми фартуками традиционно надевается выпускницами на Последний звонок как символ прощания со школой, и реже - на другие праздники.



Дресс-код



- **Дресс-код** (англ. *dress code* — кодекс одежды) — форма одежды, требуемая при посещении определённых мероприятий, организаций, заведений.
- В организациях особенное внимание уделяют форме одежды во время событий, связанных с принятием важных решений (например, деловые переговоры), и на успех которых в том числе может повлиять внешний вид сотрудников. Зачастую также регламентируется стиль одежды для сотрудников, работающих в офисе, и перечень неприемлемой одежды (например: шорты, «топики», декольтированные платья, шлёпанцы, кроссовки). Наиболее строгий корпоративный дресс-код можно обнаружить в банках и ресторанах.

История



- Термин «дресс-код» изначально возник в Великобритании, но быстро распространился по всему миру. Используется для обозначения регламента в одежде, который показывает принадлежность человека к определённой профессиональной группе. Дресс-код компании считается продолжением корпоративной культуры фирмы и важной частью её бренда. Как утверждается, подобающий внешний вид сотрудника играет немаловажную роль в доверии клиента к фирме в целом, демонстрирует состояние дел в компании, показывает уважение к деловым партнёрам и клиентам. Требования к одежде сотрудника могут быть детально оговорены в трудовом контракте, за нарушения могут предусматриваться санкции.

Деловой стиль одежды.







Школьная форма





Школьная форма подразделяется на парадную, повседневную и спортивную.







СПАСИБО ЗА ВНИМАНИЕ!