

СИНДРОМ КАПГРА

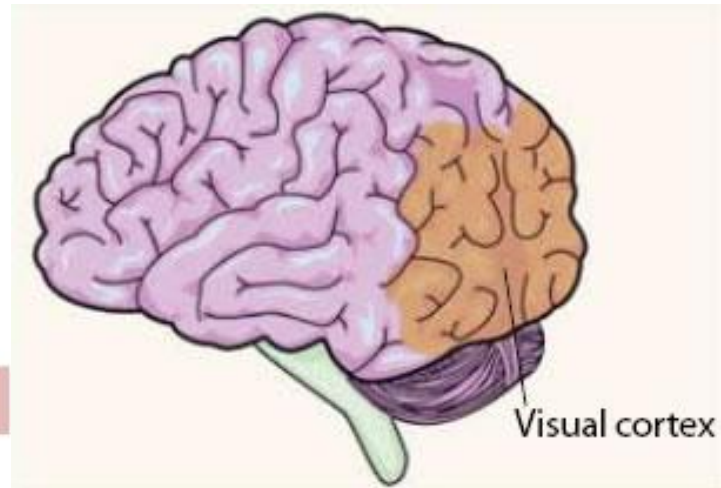
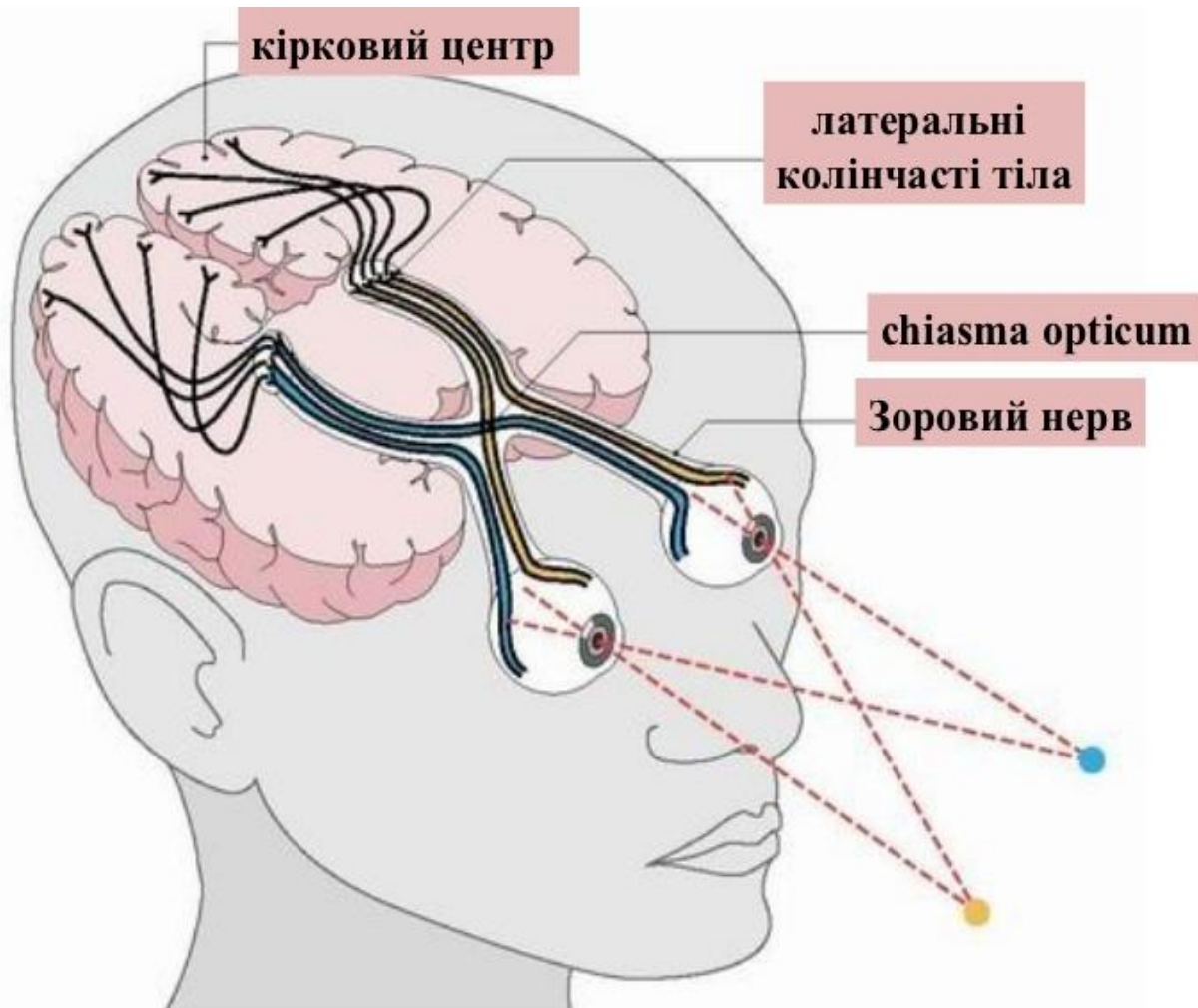
Підготувала
Студентка 2 курсу
1 медичного факультету
19 групи
Самарчук Тетяна Анатоліївна

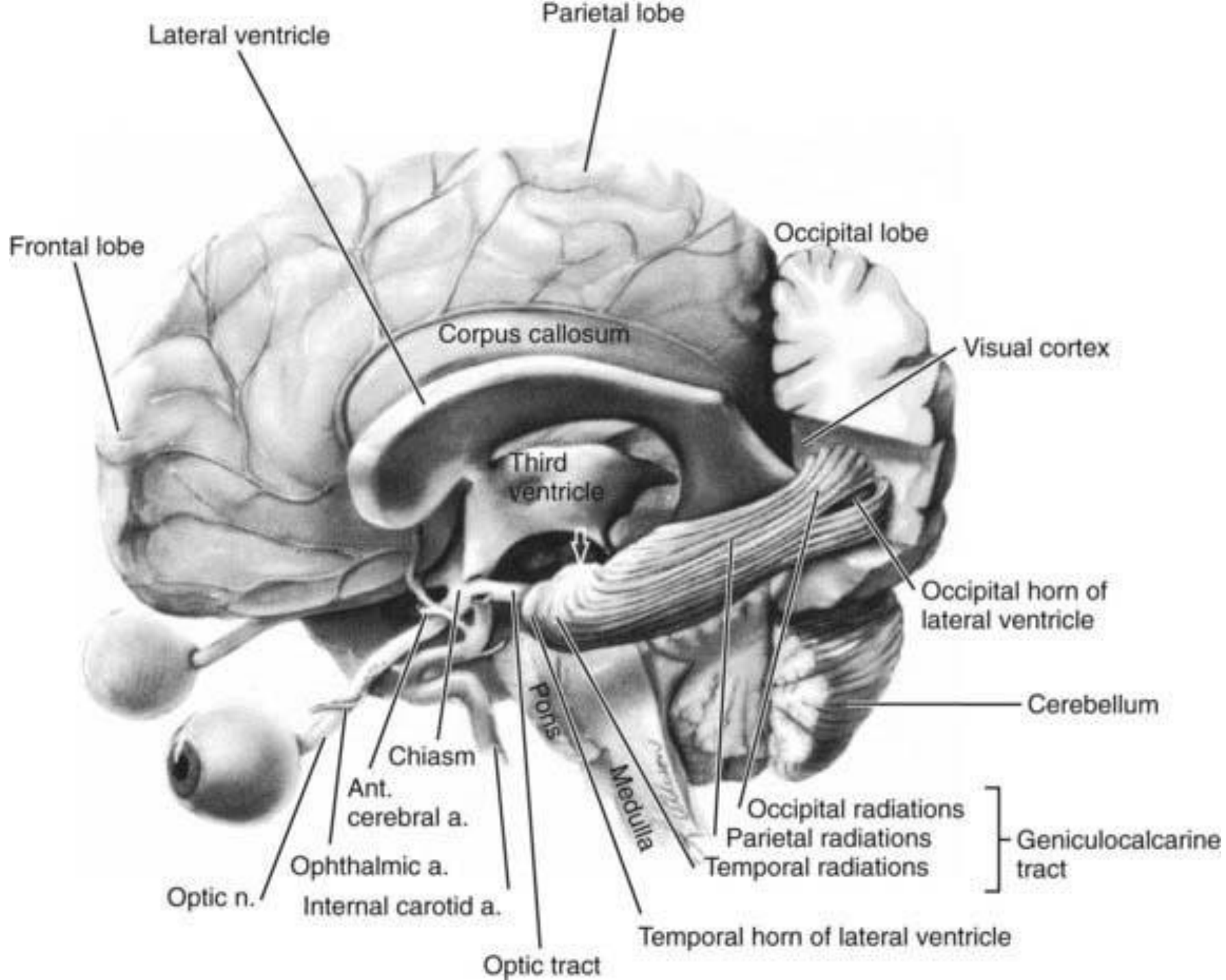
Київ-2016р.



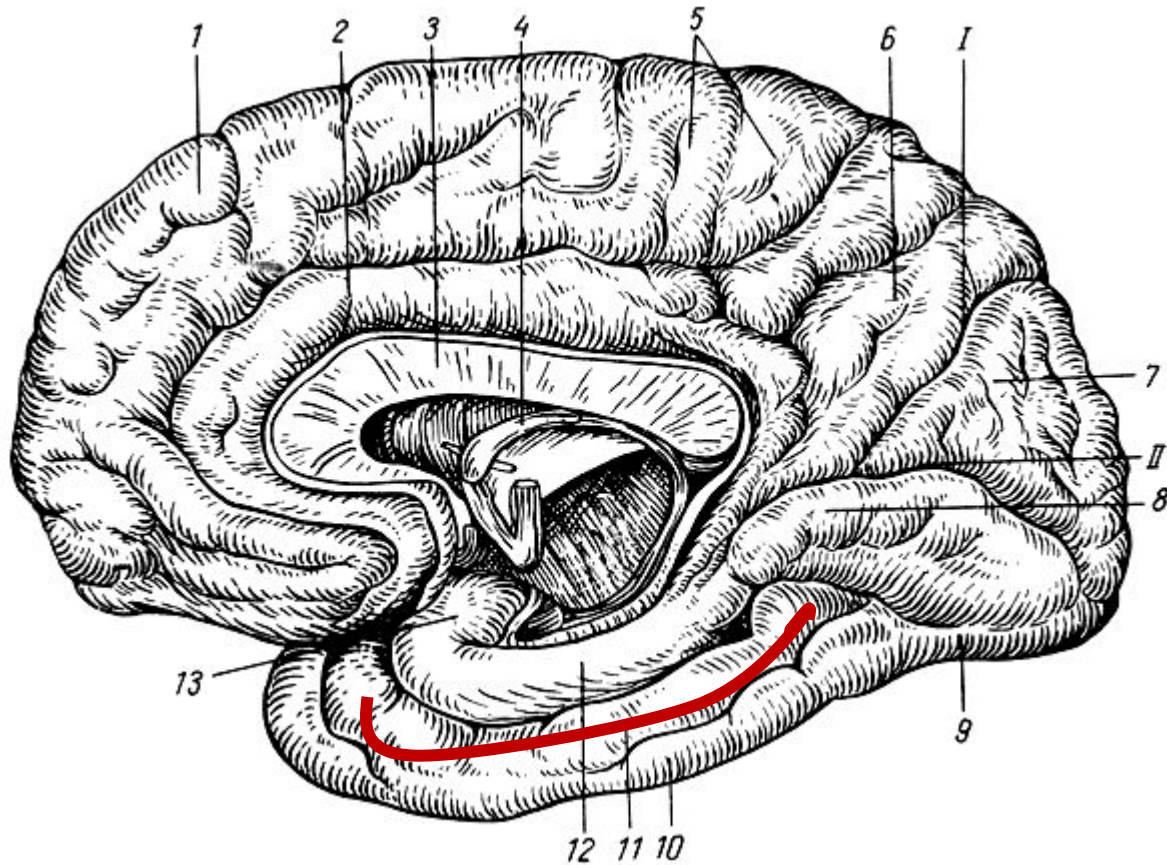
Синдром Капгра — був описаний французьким психіатром Капгра (J.M.J Capgras, 1873—1950) як «ілюзія двійників» При цьому хворі впевнені, що їх найближчі родичі або близькі були замінені двійниками, зловмисниками, які є їх точною копією. В теперішній час визначається як «синдром Капгра» і відноситься до маревних синдромів помилкового впізнавання.

Зображення збуджує фоторецептори сітківки, а далі повідомлення про ходить по зоровому нерву до задньої частини мозку, де його аналізують 30 різних зорових зон. Тільки після цього людина дійсно починає остаточно бачити те, на що дивиться.

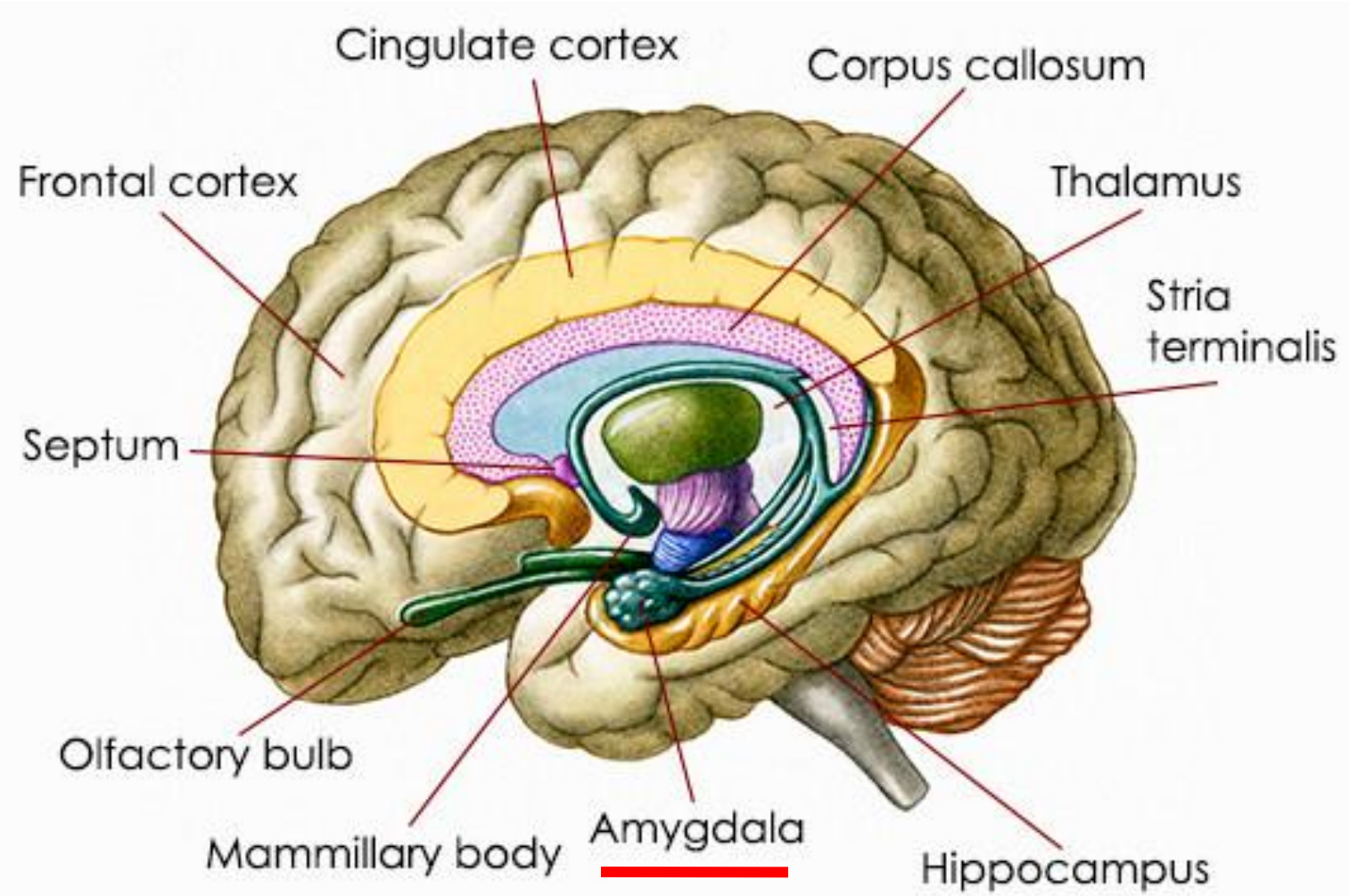


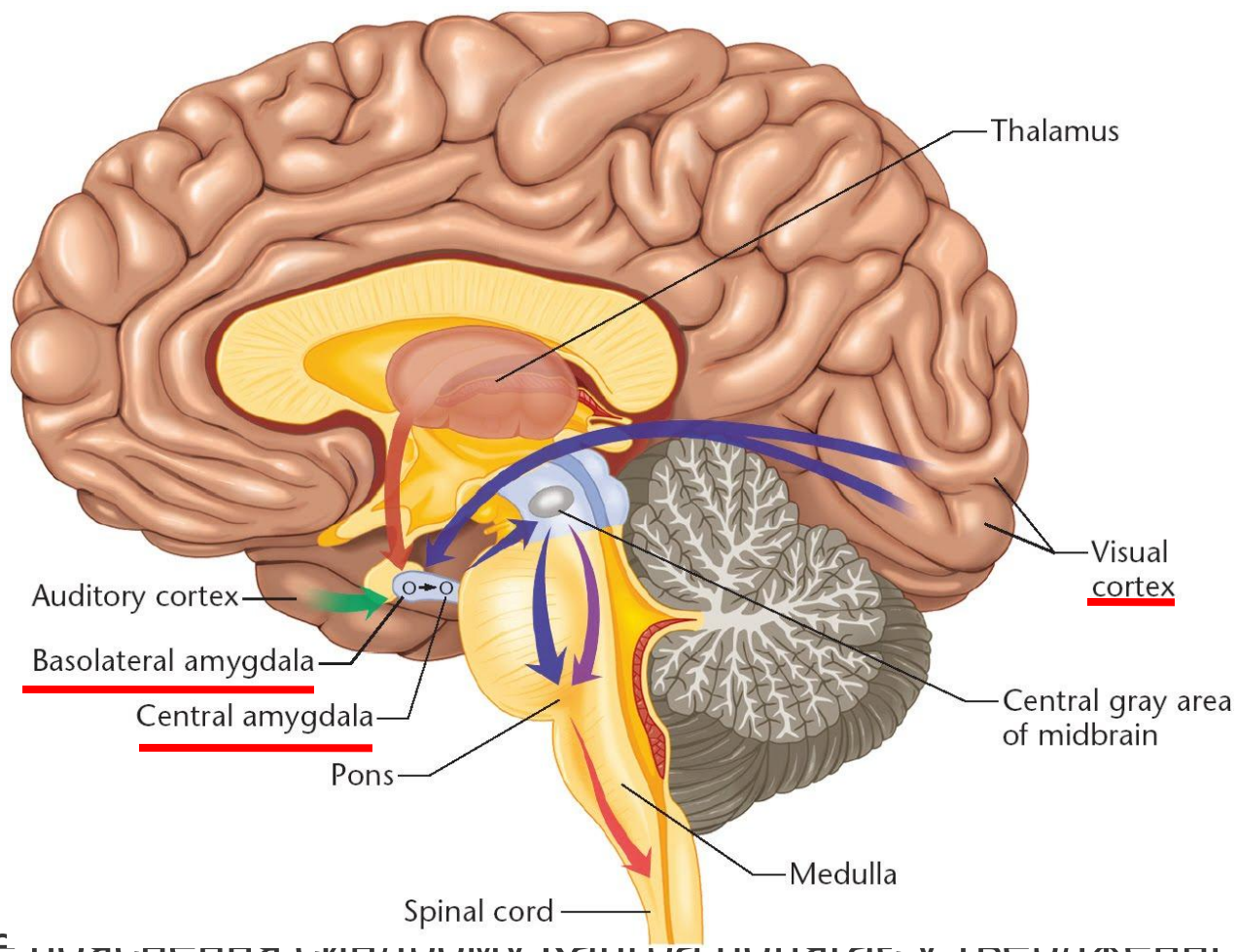


Процес ідентифікації зображення відбувається частково в невеликому розділі мозку, названому веретеноподібною звивиною (латеральна потилично-скронева звивина) - області, яка виявляється пошкодженою у пацієнтів, які страждають синдромом Капгра.



У підсумку, коли образ розпізнаний, повідомлення передається в структуру під назвою мигдалина, так би мовити, «ворота» лімбічної системи - емоційний центр мозку, що дозволяє оцінювати емоційну значимість того, що бачить людина.





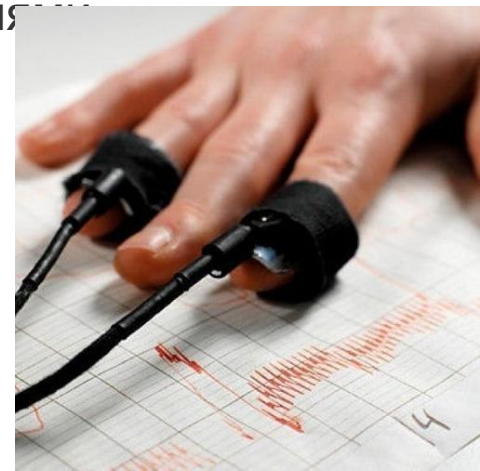
Теоретичне пояснення синдрому Каніра полягає у твердженні, що зв'язок між зоровими зонами, лімбічною системою і мигдалиною перерізується в результаті травми. Тому, коли пацієнт дивиться на свою матір, а зорові зони мозку, що розпізнають обличчя, не пошкоджені, він може говорити, що вона виглядає як його мати. Але це впізнавання не супроводжується емоціями, оскільки провідні шляхи, по яких інформація надходить в емоційні центри, перерізани. Тоді він раціоналізує свої відчуття, стверджуючи, що ця жінка - обманщиця

Як можна перевірити цю теорію?

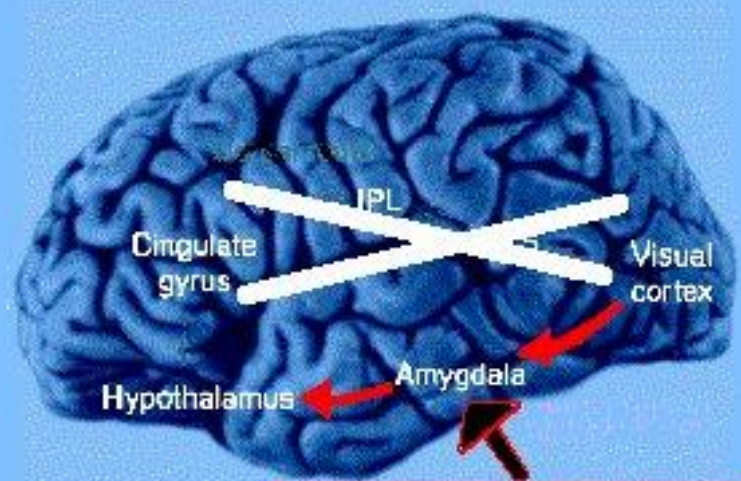
Це можна зробити, вимірявши ступінь мимовільних емоційних реакцій людини на зорові стимули (або будь-які стимули) за кількістю виділення поту. Коли кожен з нас бачить щось хвилююче, що хвилює його емоційно, нервова активність спускається від зорових центрів мозку до емоційних, і ми починаємо потіти.

Цей ефект піддається виміру за допомогою двох електродів, що прикріплюються до шкіри людини для замірів його шкірної провідності - коли опір шкіри падає відбувається шкірно-гальванічна реакція. Знайомі і безпечні об'єкти або люди не збуджують шкірно-гальванічної реакції, оскільки не викликають ніякого емоційного хвилювання. Але якщо ви дивитесь на тигра, лева або - як виявилось - на свою матір, з'являється сильний шкірно-гальванічний сплеск.

Однак, цього не відбувається з пацієнтами, що страждають синдромом Капгра, що підтримує версію про пошкодження зв'язки між зором і емоціями.



Defective detection (Capgras 'face processing')



Detecting the identity

Отже, Капгра синдром - рідкісний синдром, при якому пацієнт впевнений в тому, що його близькі, зазвичай батьки, чоловік, діти або брати і сестри, - обманщики. Він може бути викликаний пошкодженням зв'язків між областями мозку, пов'язаними з впізнавання осіб та емоційною реакцією. Хворий може впізнавати обличчя своїх рідних, але не відчуває емоційної реакції, яка зазвичай виникає при зустрічі з близькими.



Список використаної літератури

1. *Ramachandran V. S., Blakeslee S. "Phantoms in the brain"*
2. *Keith A. Josephs Capgras Syndrome and Its Relationship to Neurodegenerative Disease*
3. *Sottile F Bonanno L «Cotard and Capgras syndrome after ischemic stroke.»*
4. *<http://www.ncbi.nlm.nih.gov/pubmed/?term=capgras+syndrome>*

ДЯКУЮ ЗА УВАГУ!