

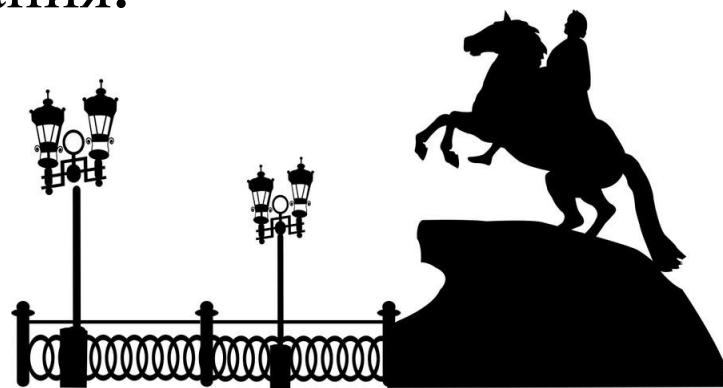
Государственное автономное образовательное учреждение высшего  
образования Ленинградской области  
ЛГУ им. А.С. Пушкина

# Система образования Ленинградской области: статистика, структура

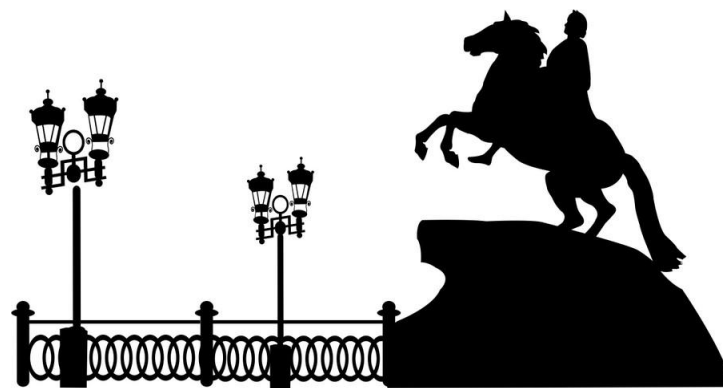
**Выполнила:**  
Киселёва А..  
2курс /7620М  
заочная форма обучения

2018 год

Санкт-Петербург – один из крупнейших научно-образовательных центров России, где сосредоточено более 10% научного потенциала страны, который составляют более 300 научных организаций, в числе которых более 65 организации Российской академии наук и других государственных академий, 10 государственных научных центров, более 170 образовательных организаций высшего и среднего профессионального образования.

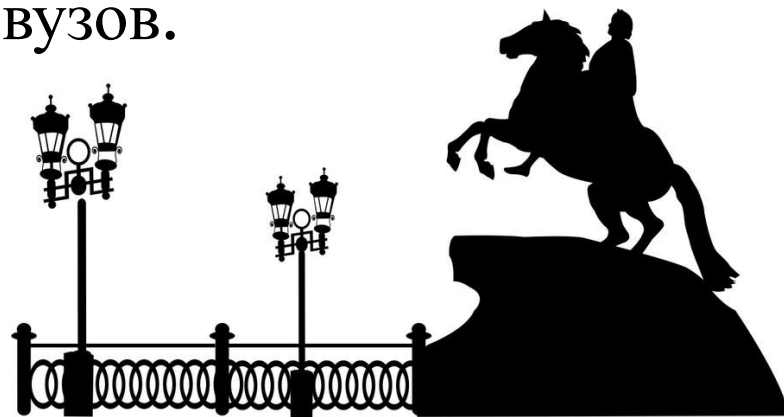


В настоящее время система профессионального образования Санкт-Петербурга представлена образовательными организациями разных форм собственности и разного ведомственного подчинения двух уровней профессионального образования: высшего и среднего профессионального, а также научными организациями, реализующими образовательные программы высшего образования.



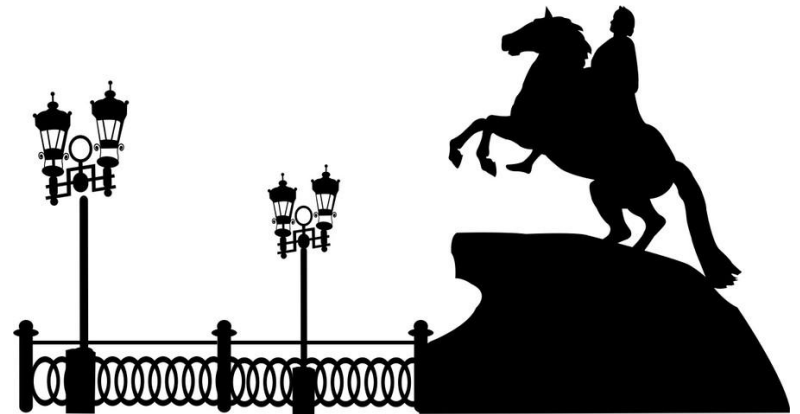
В высших учебных заведениях Санкт-Петербурга работает и обучается более 380 тыс. человек. С 2016 года система высшего образования включает:

- 26 университетов;
- 5 академий;
- 1 консерватория;
- 6 институтов;
- 6 филиалов вузов;
- 37 негосударственных вузов.

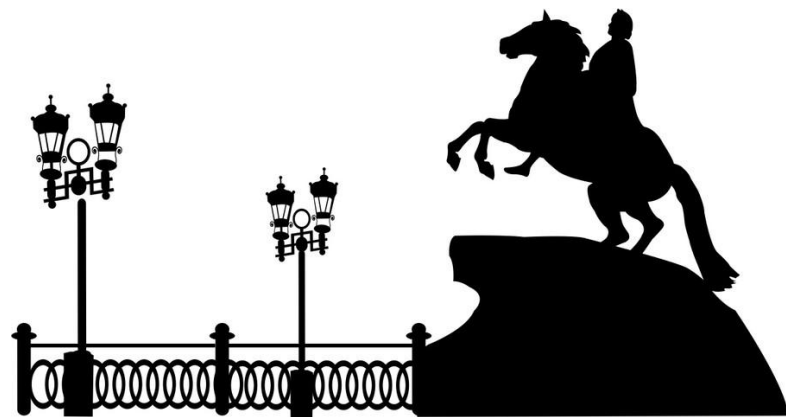


Система среднего профессионального образования включает 120 образовательных организаций:

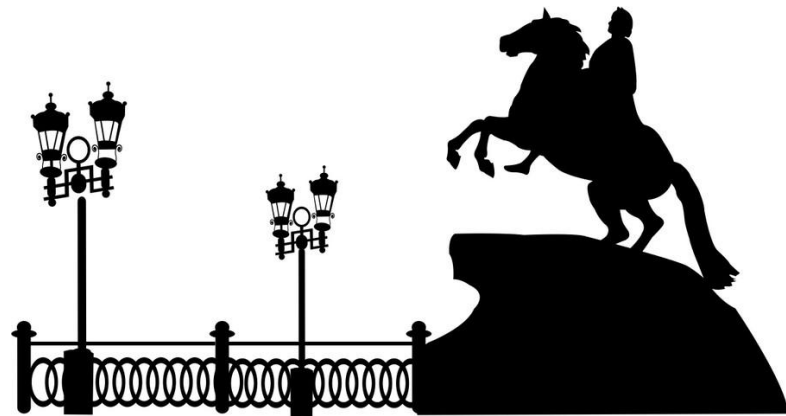
- 87 профессиональных образовательных организаций ;
- 33 вуза реализующих программы среднего профессионального образования;
- 39 колледжа и иных структурных подразделения.



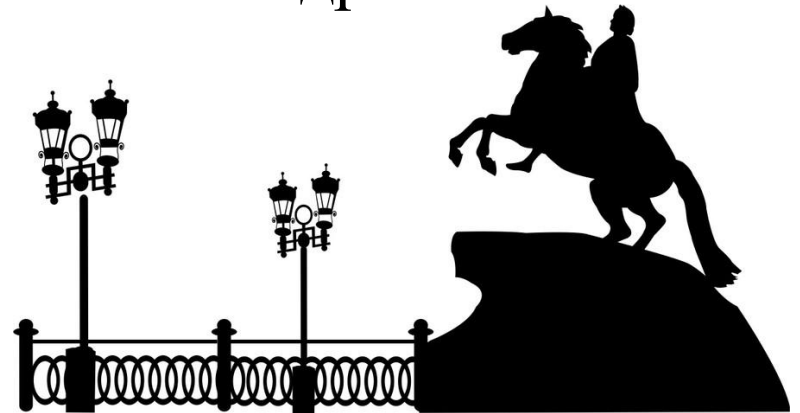
Численность обучающихся по программам подготовки специалистов среднего звена в 2015 году в образовательных организациях всех форм собственности, включая вузы – более 68 тыс. человек.



Смыслом работы системы образования Ленинградской области является прежде всего повышение качества жизни человека. Достижения высокого качества возможны только при наличии квалифицированных и высокомотивированных педагогов и руководителей. В системе образования Ленинградской области работа по развитию кадрового потенциала ведётся по трем основным направлениям.



- ❑ Первое направление – привлечение в систему образования молодых педагогов.
- ❑ Второе направление – это внедрение системы педагогического наставничества и вовлечение молодых педагогов в сетевые профессиональные сообщества.
- ❑ Третье направление - внедрение новых механизмов мотивации.

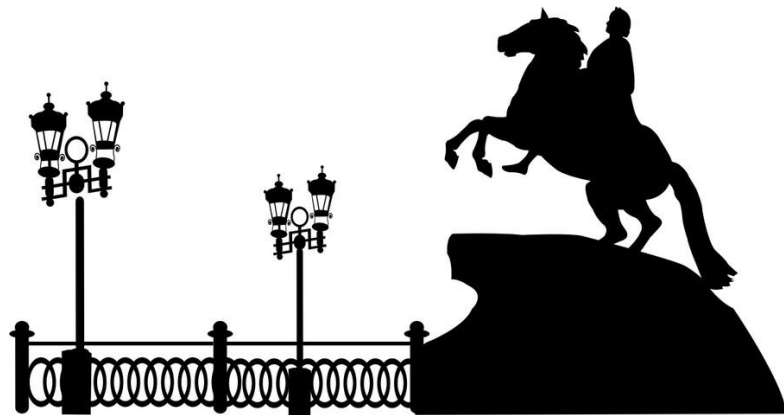




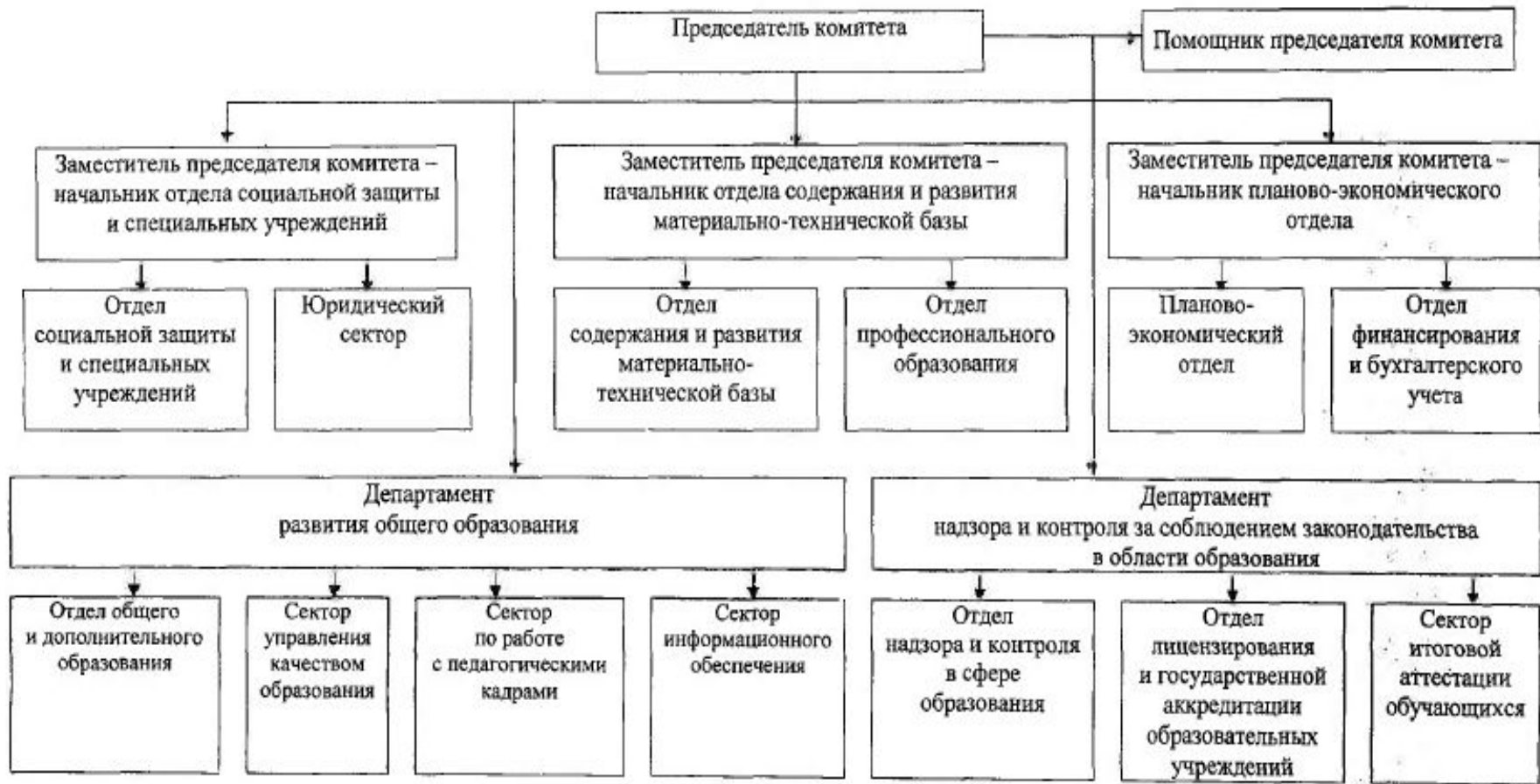
В регионе проведен переход на эффективный контракт. Это очень серьезная кропотливая работа, чтобы каждый педагог и руководитель смог увидеть возможности для развития своего профессионализма и качества работы. Кроме того, проводится повышение заработной платы, совершенствование системы аттестации педагогов. Все эти основные пути были определены на Ленинградском областном педагогическом форуме, который состоялся

17 апреля 2014 года

в Президентской  
библиотеке.



**ВНУТРЕННЯЯ СТРУКТУРА**  
комитета общего и профессионального образования Ленинградской области



**СПАСИБО ЗА ВНИМАНИЕ!!!**