

A circular zodiac chart is centered on a dark blue, starry background. The chart features twelve constellations, each represented by a metallic, three-dimensional icon. Starting from the top and moving clockwise, the icons are: a centaur (Sagittarius), a horse (Aries), a dog (Canis Major), two fish (Pisces), a frog (Capricorn), a figure holding a staff (Taurus), a figure holding a scale (Libra), a dog (Canis Minor), a scorpion (Scorpio), a bull (Taurus), a scorpion (Scorpio), and a centaur (Sagittarius). In the center of the chart is a bright sunburst with rays emanating outwards. The text "Сказки звездного неба" is overlaid in the center in a large, bold, yellow font.

**Сказки  
звездного  
неба**

Звезды небесные, любимые чада  
Урании мудрой!  
Вы, кто сияет и вечно горя, все и вся породили.  
Вы направляете смертных людей  
по божественным тропам,  
Вам пояса семикратные зримы,  
воздушным скитальцам.  
Вы и небесные, вы и земные,  
вам нет истощения.  
Пеплос Ночи непроглядной  
вы сделали взору доступным,  
Блеском осыпав своим, о дарящие  
время веселью.  
К благосвященному действию  
трудов многомудрых явитесь,  
Вы – кто на путь наставляет  
идущие к деяниям славным !

*Античный гимн «К звездам»*



**Цель работы:**  
**создать**  
**альбом о**  
**зодиакальных**  
**созвездиях**



# План работы

- ◆ Узнать зодиакальные созвездия членов своей семьи
- ◆ Найти изображения созвездий
- ◆ Найти сказки, рассказы, стихи, песни, легенды об этих созвездиях
- ◆ По карте звездного неба найти изображения созвездий и построить их на координатной плоскости
- ◆ Найти эскизы для вышивки, резьбы по дереву, выжигания
- ◆ Найти открытки, календари и т.п. с изображением созвездий



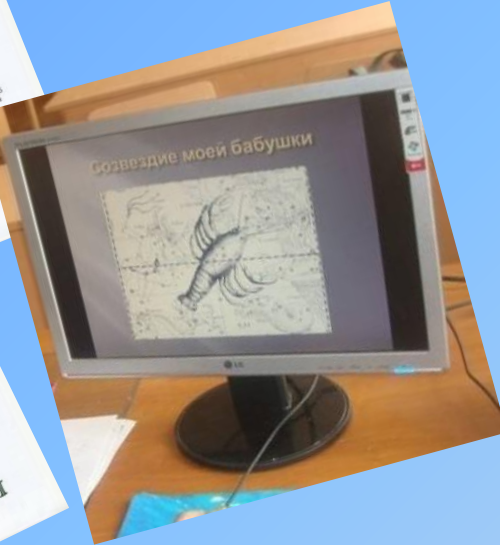
# Наши работы

Доклад  
По математике на тему:  
«Знаки зодиака»

Минусин  
Татьяна  
Татьяна  
Татьяна



ЗОДИАКАЛЬНЫЕ СОЗВЕЗДИЯ  
МОЕЙ СЕМЬИ

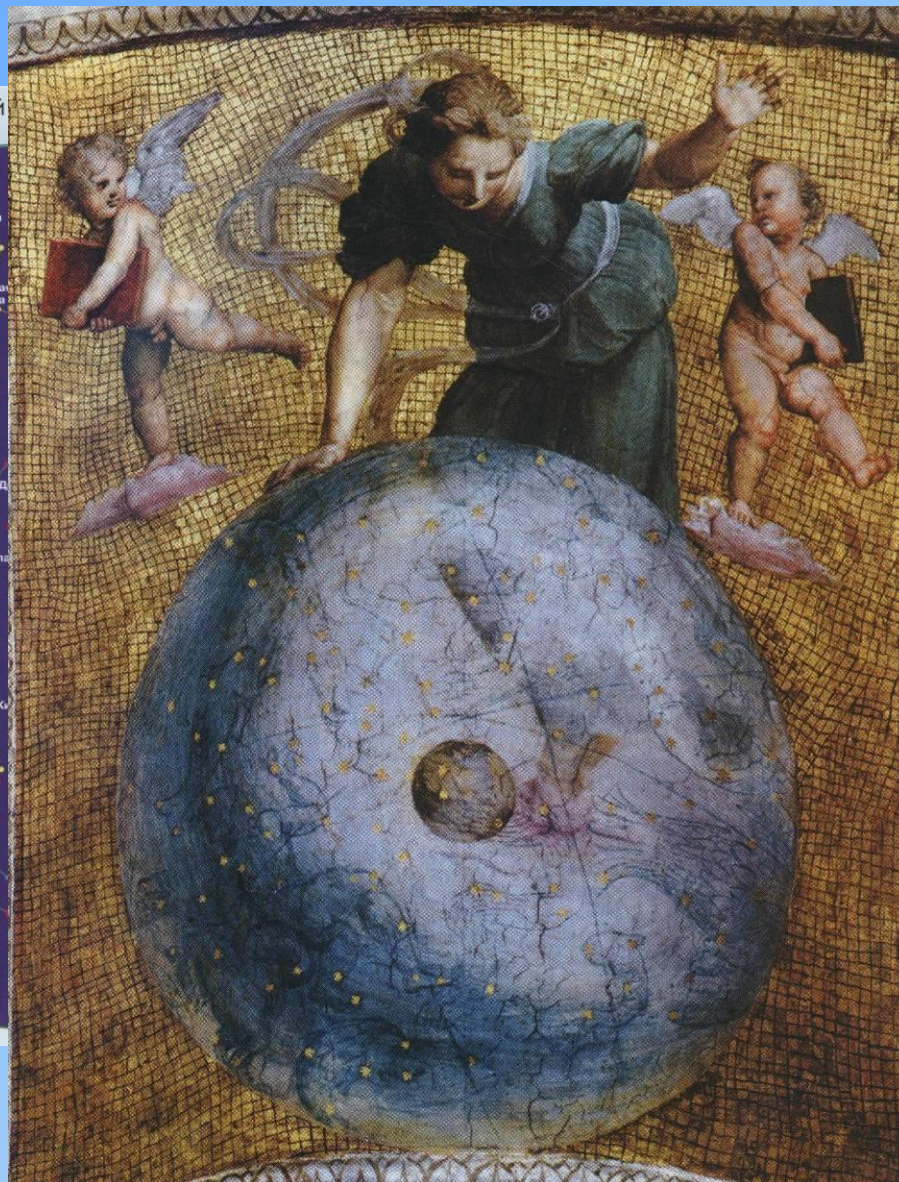


Зодиакальные  
созвездия

САЕВЦОВ  
Татьяна



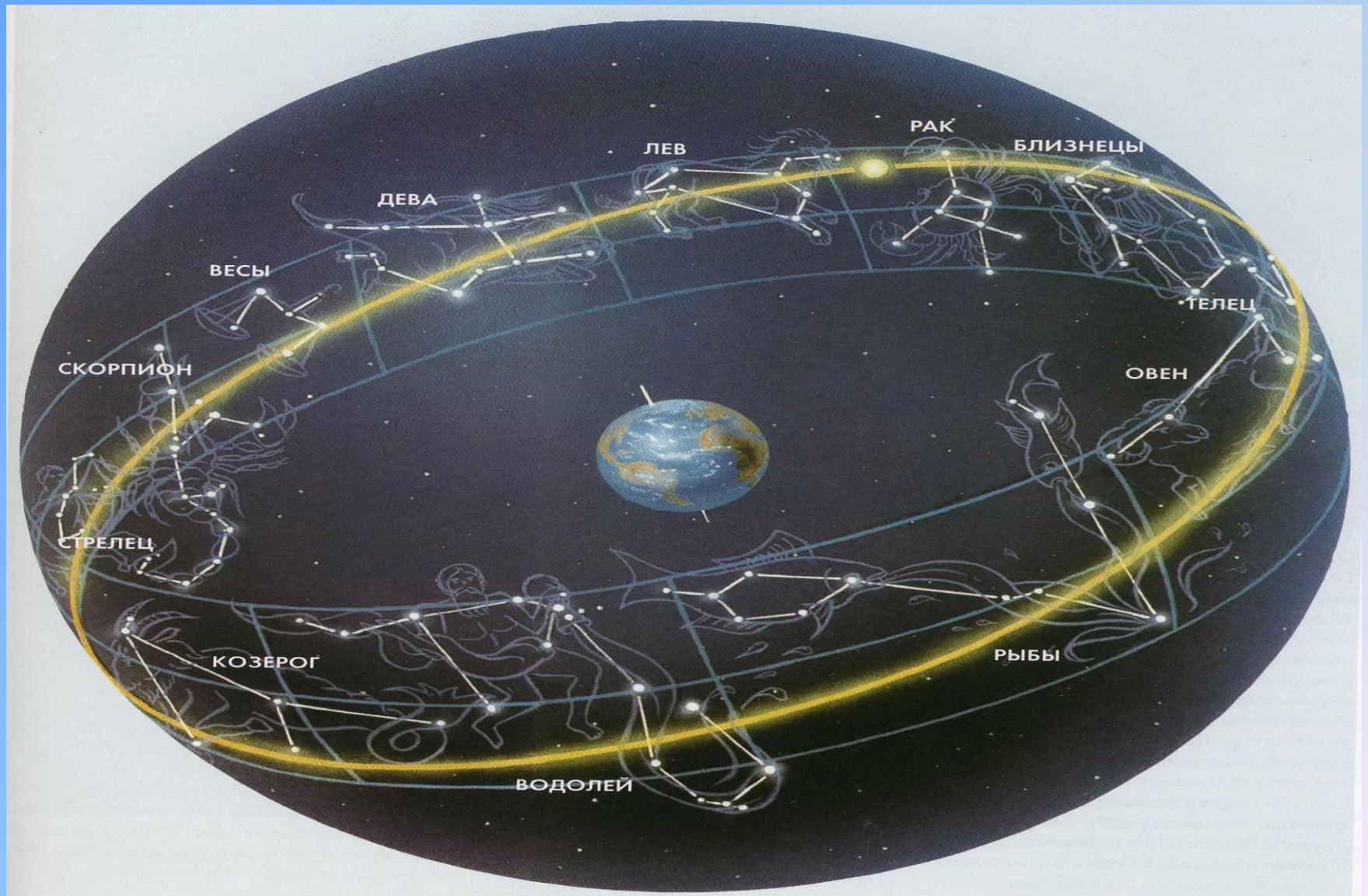
КАРТА СОЗВЕЗДИЙ



ЮЖНОГО ПОЛУШАРИЯ




# Зодиакальные созвездия



	<p><b>Овен</b> 21 марта - 20 апреля</p>		<p><b>Весы</b> 24 сентября – 23 октября</p>
	<p><b>Телец</b> 21 апреля - 21 мая</p>		<p><b>Скорпион</b> 24 октября - 22 ноября</p>
	<p><b>Близнецы</b> 22 мая - 21 июня</p>		<p><b>Стрелец</b> 23 ноября - 21 декабря</p>
	<p><b>Рак</b> 22 июня - 22 июля</p>		<p><b>Козерог</b> 22 декабря - 20 января</p>
	<p><b>Лев</b> 23 июля - 23 августа</p>		<p><b>Водолей</b> 21 января - 18 февраля</p>
	<p><b>Дева</b> 24 августа - 23 сентября</p>		<p><b>Рыбы</b> 19 февраля - 20 марта</p>



# Характер знаков

A circular zodiac chart with 12 signs and their symbols. The signs are arranged in a circle, with their corresponding symbols (like a ram for Aries, a bull for Taurus, etc.) placed within their respective segments. The chart is set against a blue background with a subtle starry pattern.

- Овен наделен оптимизмом и честолюбием,
- Телец – хоть и эмоционален, но терпелив и любит заводить знакомства,
- Близнец любопытен и обаятелен,
- Рак имеет загадочный характер,
- Лев во всем будет стремиться к блеску, а
- Дева любит ясность и четкость.
- Весы – баловень судьбы – ему все удастся.
- Скорпион проявляет железную волю в выполнении долга.
- Стрелец бескорыстен во всем и старается быть полезным.
- Козерог домосед, хотя всю жизнь несмотря ни на какие обстоятельства стремиться достичь избранной цели.
- Водолей – благородная и возвышенная натура, а
- Рыбы получили лучшие качества всех остальных членов Зодиака.

# Камни знаков Зодиака

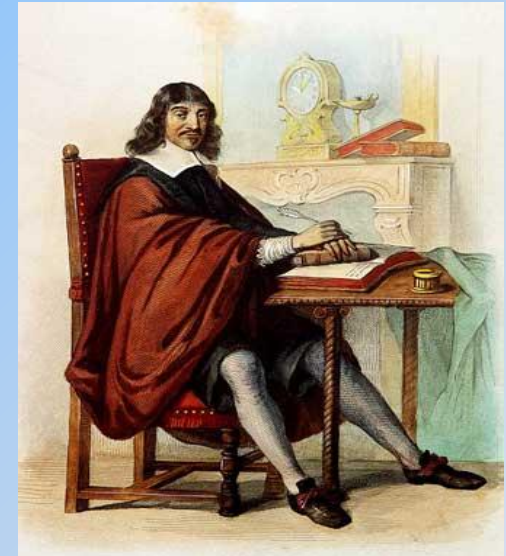
<b>Овен</b>	Аквамарин, алмаз, гелиотроп, горный хрусталь	<b>Весы</b>	Кошачий глаз, коралл, лазурит, хризолит
<b>Телец</b>	Бирюза, нефрит, опал, сапфир	<b>Скорпион</b>	Аквамарин, гранат, коралл, топаз
<b>Близнецы</b>	Агат, берилл, хризоплаз, чароит	<b>Стрелец</b>	Аметист, бирюза, топаз, хризолит
<b>Рак</b>	Жемчуг, изумруд, кошачий глаз, лунный камень	<b>Козерог</b>	Гранит, лазурит, оникс, рубин
<b>Лев</b>	Топаз, турмалин, хризолит, янтарь	<b>Водолей</b>	Гранат, лазурит, оникс, рубин,
<b>Дева</b>	Кошачий глаз, нефрит, сердолик, яшма	<b>Рыбы</b>	Аквамарин, аметист, жемчуг, лунный камень

# Из истории координат

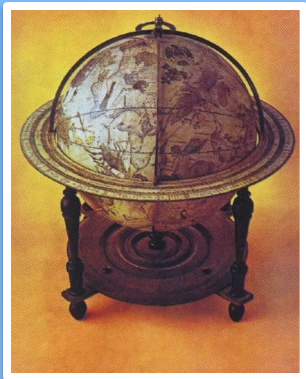


Никола Орсем

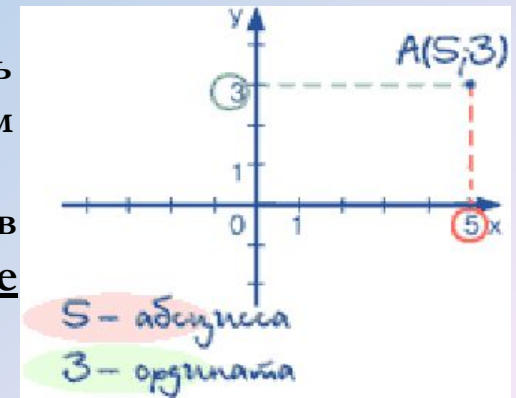
За 200 лет до нашей эры греческий ученый Гиппарх ввёл географические координаты. Он предложил на Географической карте параллели и меридианы и обозначить числами широту и долготу.



Рене Декарт



В 14 веке французский математик Н. Орсем предложил широту называть абсциссой, а долготу - ординатой. На этом нововведении возник метод координат. Основная заслуга в создании этого метода принадлежит Рене Декарту.



# Зодиакальные созвездия и современность

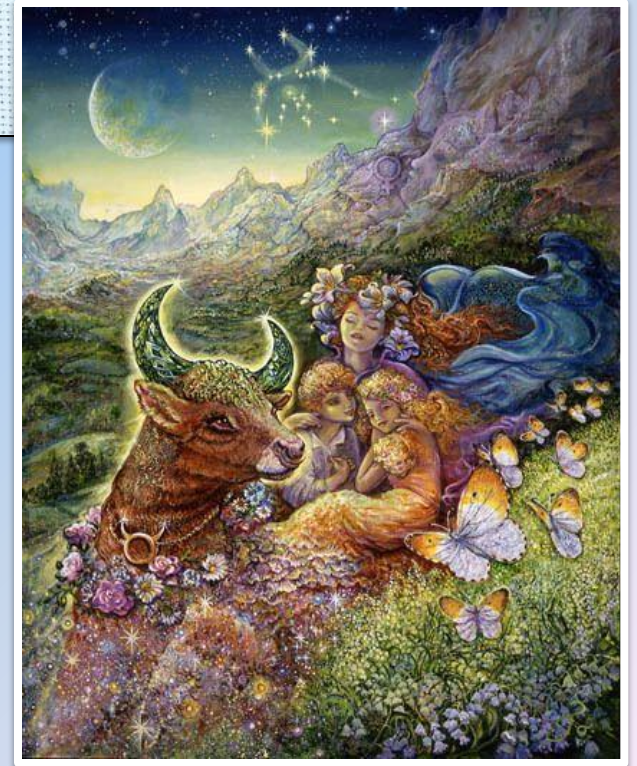
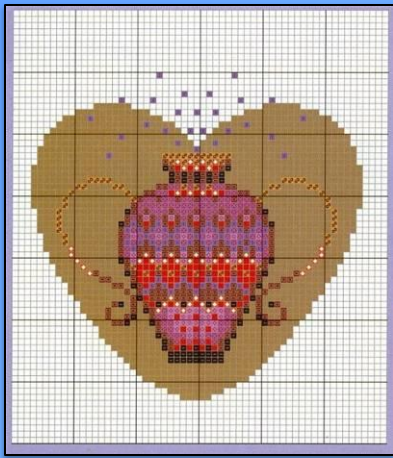


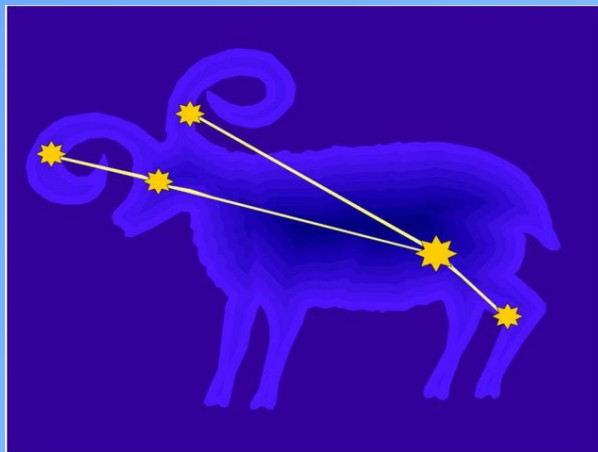


Российские монеты «Близнецы»



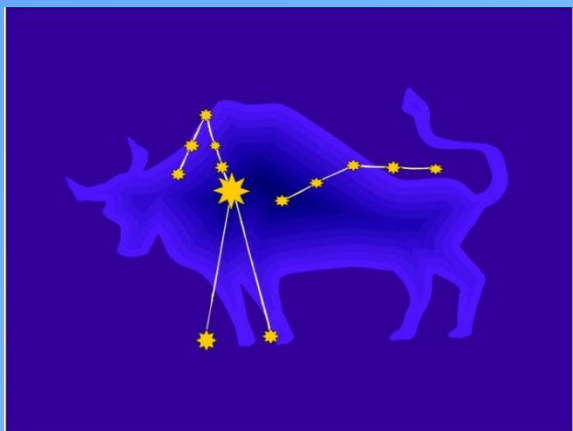
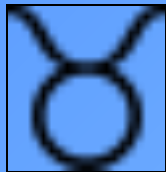
# ВЫШИВКА





**Овен** - это посланный Зевсом золоторунный баран, перевезший через море молодого Фрикса в Колхиду прочь от злонамеренных беотийцев, чаявших принести юношу в искупительную жертву. Там Фрикс сам принес своего спасителя в жертву Зевсу, а золотое руно было повешено царем колхов Ээтом на священный дуб в роще Ареса под охрану Дракона. Руно стало гарантом благоденствия колхов. Овен - одно из древнейших созвездий. Легенды говорят, что название ему предложил Клеострат (или определил звезды, входящие в соответствующий знак Зодиака).



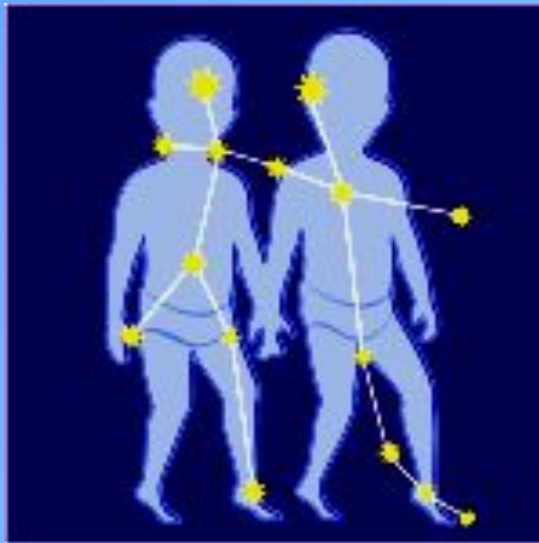


**Телец** —одно из древнейших созвездий.

В мифологии древней Греции Телец – это Зевс, превратившийся в белого быка и похитивший Европу, переправив ее на остров Крит. Часть созвездия, соответствующая голове быка, яркая и интересная: тут

- ◆ звездное скопление Плеяды, («Плеяды» - «Семь сестер»). На Руси Плеяды имеют название «Стожары»
- ◆ Гиады (примерно 200 звезд)
- ◆ яркий огненный Альдебаран - что значит «идущая вослед».
- ◆ Крабовидная туманность - остаток взрыва Сверхновой звезды 1054 года  
В центре Крабовидной туманности находится крохотная голубая звезда – пульсар.



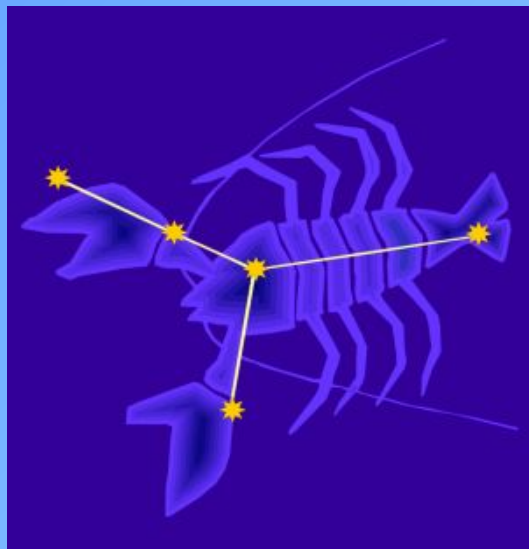


**Близнецы** — третий знак зодиака.

В древнегреческой мифологии с этим знаком связан миф о Касторе и Поллуке, близнецах-полубогах, рожденных Ледой от Юпитера, который спустился с Олимпа в обличье лебедя (согласно легенде, полубогом был лишь один из братьев — Поллукс, обладавший бессмертием; Кастор же был смертен).



♋

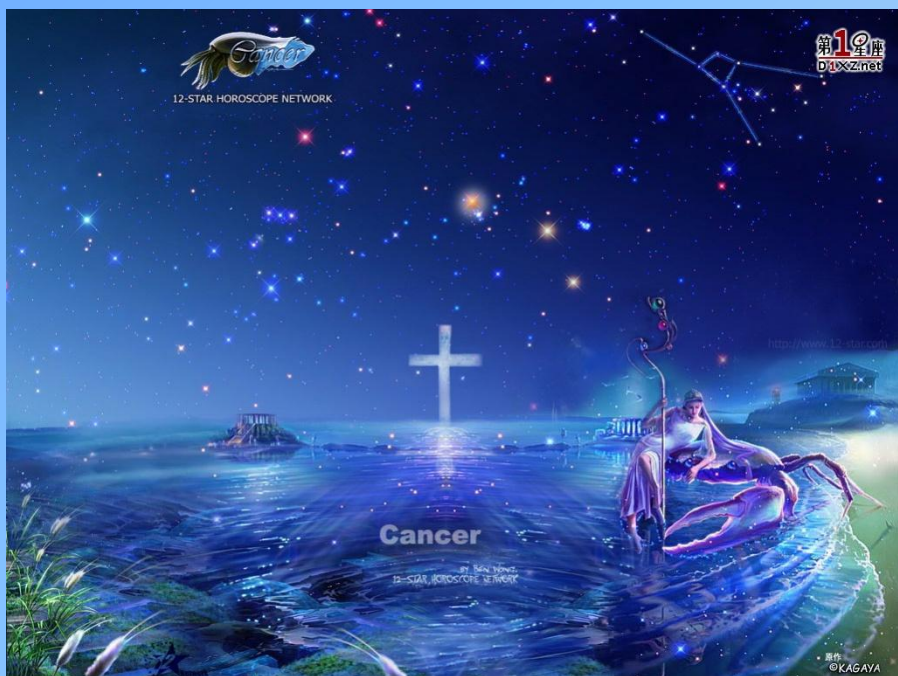


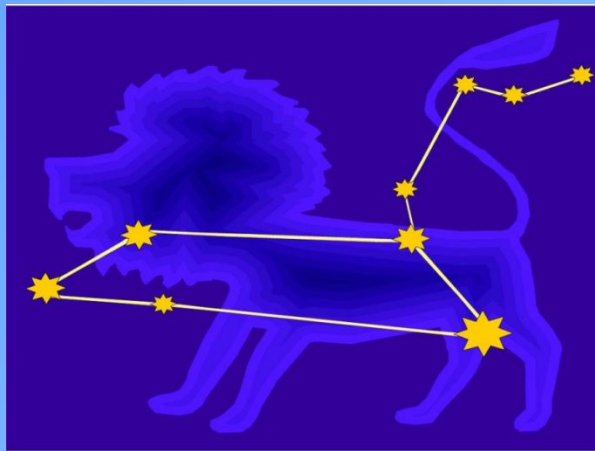
**Рак** — самое неприметное зодиакальное созвездие.

Наиболее яркая звезда - Акубенс, что означает «клешня».

Это тот рак, что вцепился Гераклу в пятку во время его второго подвига - уничтожения Лернейской гидры.

Рак - древнее созвездие. Около двух тысяч лет назад в созвездии находилось точка летнего солнцестояния. В знаке есть две малые звезды, называемые Осятами, а среди них - маленькое облачко, которое называют Яслими. Ясли считались в древности указателями погоды.





**Лев**— зодиакальное созвездие лежащее между Раком и Девой.

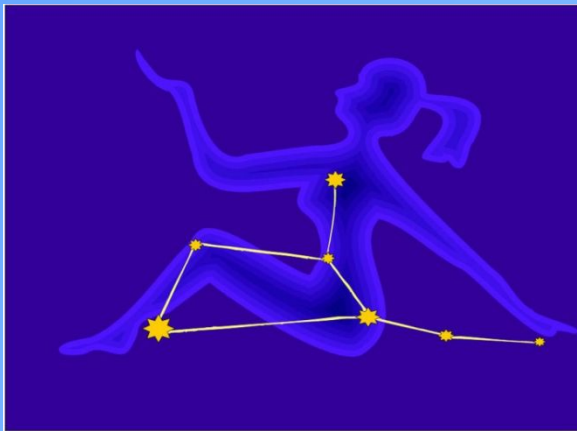
Расположение ярких звезд действительно напоминает лежащего льва, голова и грудь которого представляют известный астеризм «Серп», похожий на зеркально отражённый вопросительный знак.

«Точкой» внизу этого знака служит яркая бело-голубая звезда Регул ( $\alpha$  Льва), что по-латински значит «царек». Иногда ее называют также «Сердце Льва» (Cor Leonis). В основании «головы льва» расположена золотисто-желтая Альгиеба ( $\gamma$  Льва), что значит «грива льва».

Созвездие было известно шумерам еще 5000 лет назад. Включено в каталог звездного неба Клавдия Птолемея «Альмагест». Классический миф связывает Льва с убитым Гераклом немейским чудовищем.



♍



**Дэ́ва** — зодиакальное созвездие, лежащее между Львом и Весами. В созвездии Девы в современную эпоху расположена точка осеннего равноденствия.

Самая яркая звезда — Спика ( $\alpha$  Девы), что на латинском значит «колос».

В ранних мифах Дева отождествляется с титанидой Реей, супругой Кроноса и матерью Зевса.

В изображениях созвездия Дева держит в руке колос, символ плодородия.

У греков она ассоциировалась с Афродитой. Считали Деву и изображением египетской Исиды.





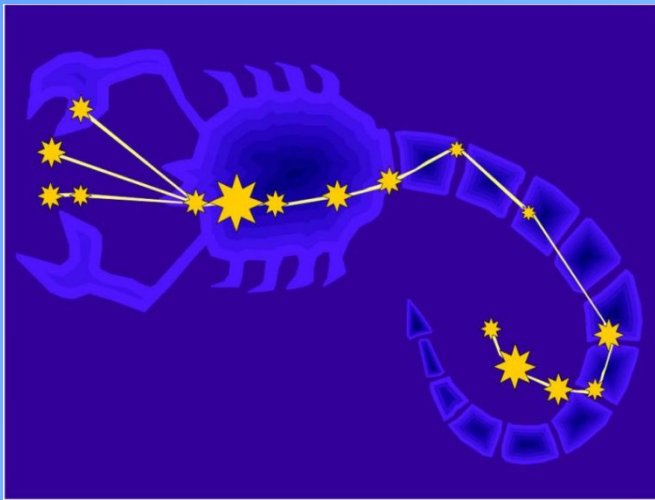
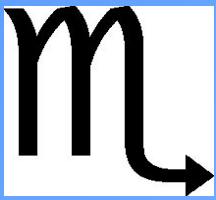
**Весы́** (лат. *Libra*) — зодиакальное созвездие, лежащее между Скорпионом и Девой. Содержит 83 звезды, видимые невооружённым глазом.

Весы - созвездие древнее, но одно из последних, появившееся на небе античности. Первоначально его звезды входили в созвездие Скорпион.

Весы — единственное созвездие зодиака, представляющее неодушевлённый предмет. Древние мифологи считали созвездие вознесённым на небо атрибутом Фемиды, Деметры или Немезиды.

Более 2000 лет назад в созвездии находилась точка осеннего равноденствия, и, когда Солнце переходило в Весы, наступала осень.





**Скорпи́он**— древнее созвездие. Включено в каталог звездного неба Клавдия Птолемея «Альмагест». Ярчайшая звезда Антарес, что означает «соперник Ареса (Марса), расположена в «сердце скорпиона».

Скорпион - чудовищное существо, что напало на Ориона и ужалило его. Богиня Гера спрятала скорпиона на диаметрально противоположной части небесной сферы. «Когда Скорпион поднимается на востоке, Орион спешит скрыться на западе».

По мнению астрономов, знак Скорпиона самый злоедейский – символ смерти. Он кажется особенно страшным, когда в нем оказывалась планета бедствий – Сатурн.

Скорпион – это созвездие, где нередко вспыхивают новые звезды, в нем много звездных скоплений.





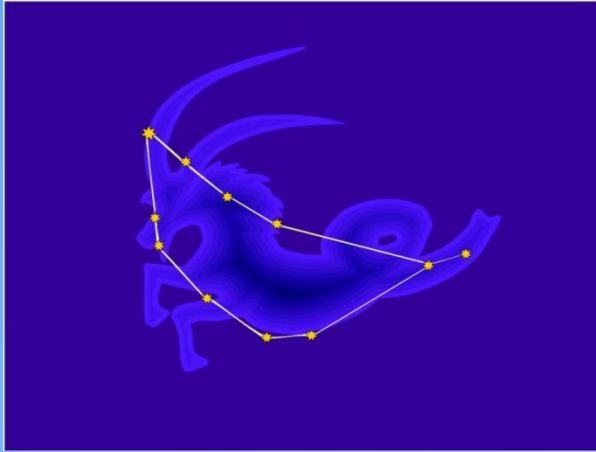
**Стрелец** — древнее созвездие. Включено в каталог звездного неба Клавдия Птолемея «Альмагест». В Стрельце находятся точка зимнего солнцестояния, а также центр Галактики. Считается, что в Стрельце располагается самая красивая часть Млечного Пути, множество шаровых скоплений, а также тёмных и светлых туманностей.

Древним грекам созвездие представлялось в виде кентавра—существа с торсом человека на теле коня. Греческий миф связывает созвездие Стрельца с кентавром Кротосом. Другой миф ассоциирует созвездие с мудрым Хироном. Считалось, что изобретателем небесного глобуса был кентавр Хирон, создавший его специально для похода аргонавтов. На глобусе Хирон оставил место для себя в виде зодиакального созвездия Стрелец. Но кентавр Кротос опередил Хирона, заняв его небесное место, и тому пришлось довольствоваться менее почетным по положению созвездием Центавр.



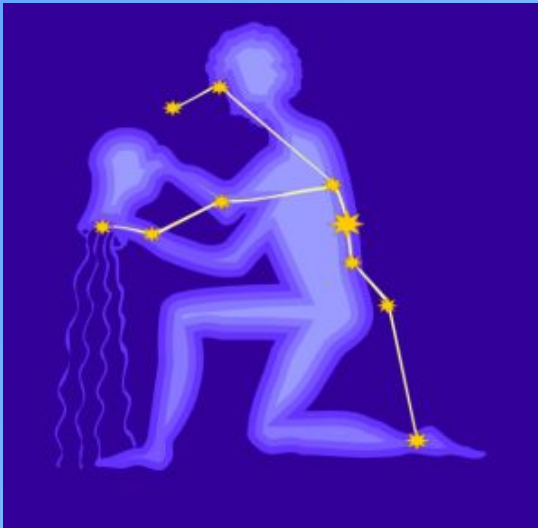


♈



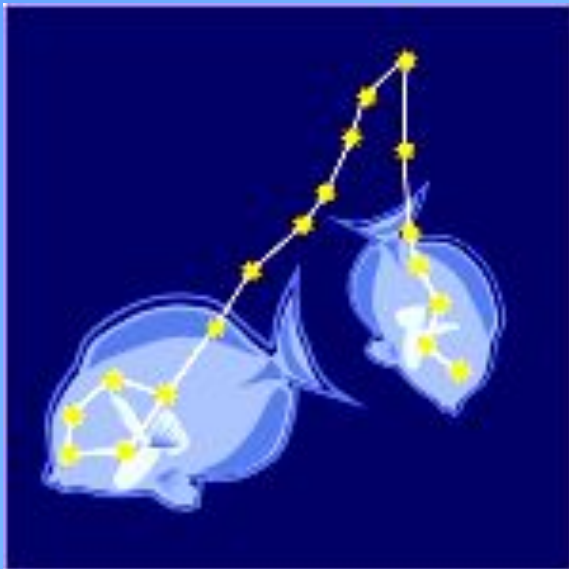
**Козеро́г** — зодиакальное созвездие южного полушария неба. Древние называли это созвездие «рыба-коза», и в этом виде оно представлено на многих картах. Иногда отождествляется с богом лесов, полей и пастухов Паном. Когда в Древней Греции складывались названия созвездий, в Козероге находилась точка зимнего солнцестояния; с этим связано название южного тропика — тропик Козерога. В старину именовалось Козлом, Козой, а у арабов Козленком — аль-Джади. А коренные австралийцы называли созвездие Козерога созвездием Кенгуру, за которым гоняются небесные охотники. На первой русской звездной карте, составленной по указанию Петра I в 1699 г. И. Ф. Копиевским, созвездие это значится как Козел, или Козерожек. Именно в этом созвездии в 1846 г. Иоганн Галле и Гейнрих д'Арре открыли планету Нептун.





**Водоле́й** — большое, зодиакальное созвездие, находящееся между Козерогом и Рыбами. Известный астеризм в Водолее — «Кувшин», маленькая Y-образная группа из пяти звёзд, «оседлавшая» небесный экватор. У древних шумеров Водолей был одним из важнейших созвездий, поскольку олицетворял бога неба Ана, дающего земле живительную воду. Согласно грекам, Водолей изображает сразу несколько мифических персонажей: Ганимеда — троянского юношу, ставшего виночерпием на Олимпе; Девкалиона — героя всемирного потопа и Кекропа — древнего царя Аттики. Водолей включён в каталог звездного неба Клавдия Птолемея «Альмагест». Водолей обычно изображается в виде молодого мужчины с кувшином, льющего воду. Две волны обозначают «живую» и «мертвую» воду.





**Рыбы** — большое зодиакальное созвездие, лежащее между Водолеем и Овном.

Рыбы — парный знак, обозначаемый двумя рыбами, плывущими в разных направлениях, но связанных лентой. Обычно его делят на «северную Рыбу» (под Андромедой) и «западную Рыбу» (между Пегасом и Водолеем).

Символ Рыб восходит к мифу об Афродите и Адонисе, которые хотели ускользнуть от тысячеголового монстра Тифона. Они прыгнули в реку и превратились в рыб. Рыбы держатся зубами за соединяющую их серебряную нить.

Ныне в созвездии находится точка весеннего равноденствия.



**Спасибо  
за**



**ВНИМАНИЕ**