

**С.Ж.АСФЕНДИЯРОВ АТЫНДАҒЫ
ҚАЗАҚ ҰЛТТЫҚ МЕДИЦИНА
УНИВЕРСИТЕТІ**



Кафедра клинической
анатомии и оперативной
хирургии

**КАЗАХСКИЙ НАЦИОНАЛЬНЫЙ
МЕДИЦИНСКИЙ УНИВЕРСИТЕТ
ИМЕНИ С.Д.АСФЕНДИЯРОВА**

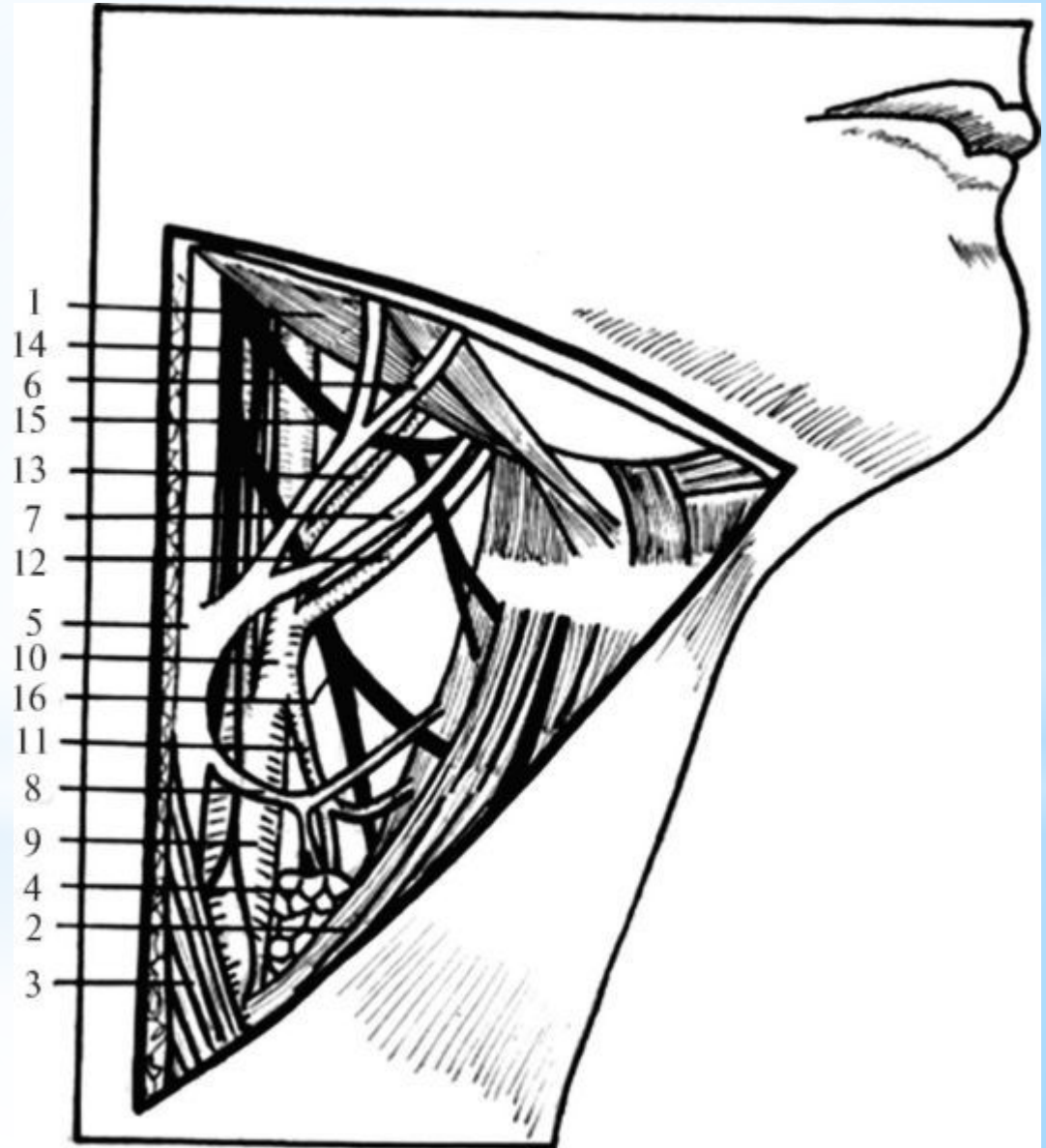
Сонный Треугольник и Доступ к Сонным Артериям

*Подготовили: Рафаат Алихан .
Группа : 612 - 01
Проверила:.*

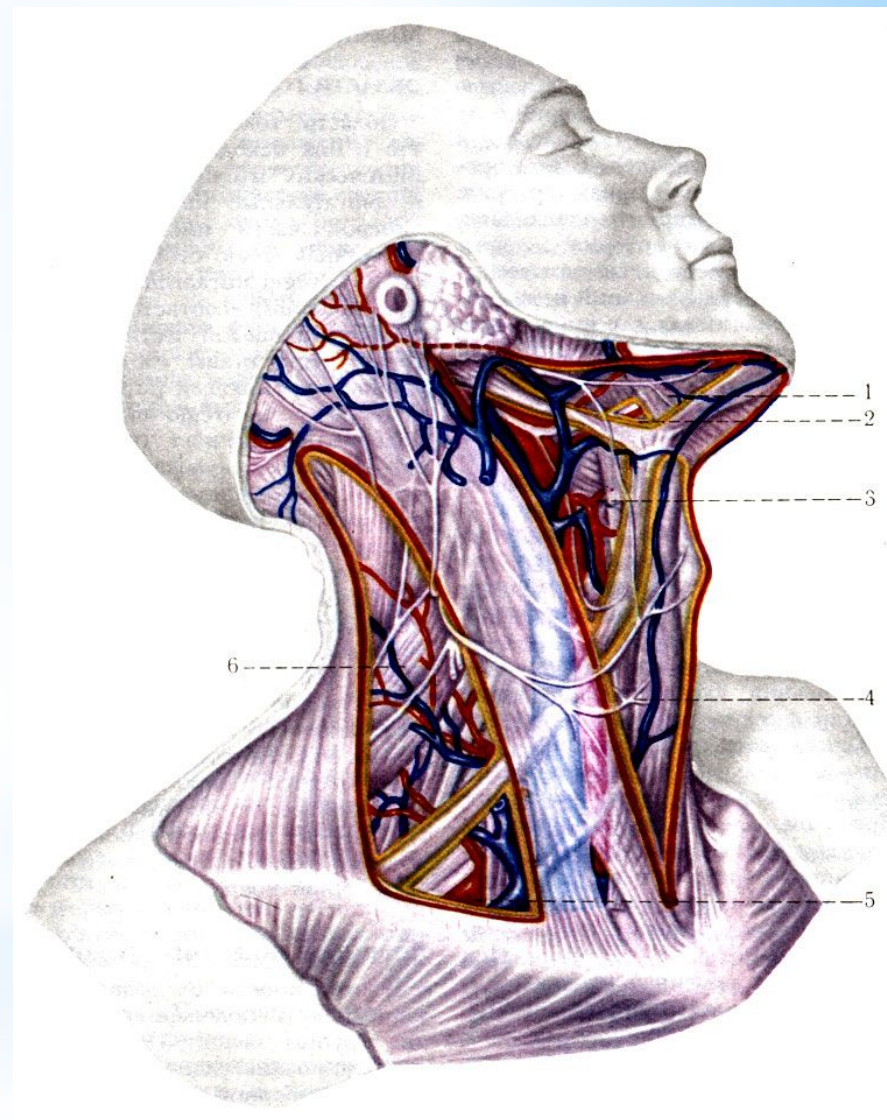
Алматы 2017

Сонный треугольник (trigonum caroticum)

- * сверху - задним брюшком двубрюшной мышцы и шилоподъязычной мышцей
- * медиально - верхнее брюшко лопаточно-подъязычной мышцы
- * латерально - грудино-ключично-сосцевидная мышца



- * *Кожа* тонкая, подвижная, легко берется в складку.
- * Иннервация осуществляется поперечным нервом шеи (n. transverses colli) из шейного сплетения.
- * Поверхностная фасция содержит волокна подкожной мышцы шеи.
- * Между первой и второй фасцией располагается поперечный нерв шеи (n. transversus colli) из шейного сплетения. Одна из его ветвей направляется к телу подъязычной кости.



* Подкожная клетчатка в области сонного треугольника развита индивидуально. В ней расположены поверхностная фасция (1-я фасция) и platysma. Эта мышца полностью прикрывает сонный треугольник. В клетчатке между 1-й и 2-й фасциями шеи проходят r. colli n. facialis, иннервирующая платизму, и чувствительная верхняя ветвь п. transversus colli из шейного сплетения. Иногда здесь же располагается передняя яремная вена, v. jugularis anterior, которая образует анастомозы с наружной яремной и занижнечелюстной венами.

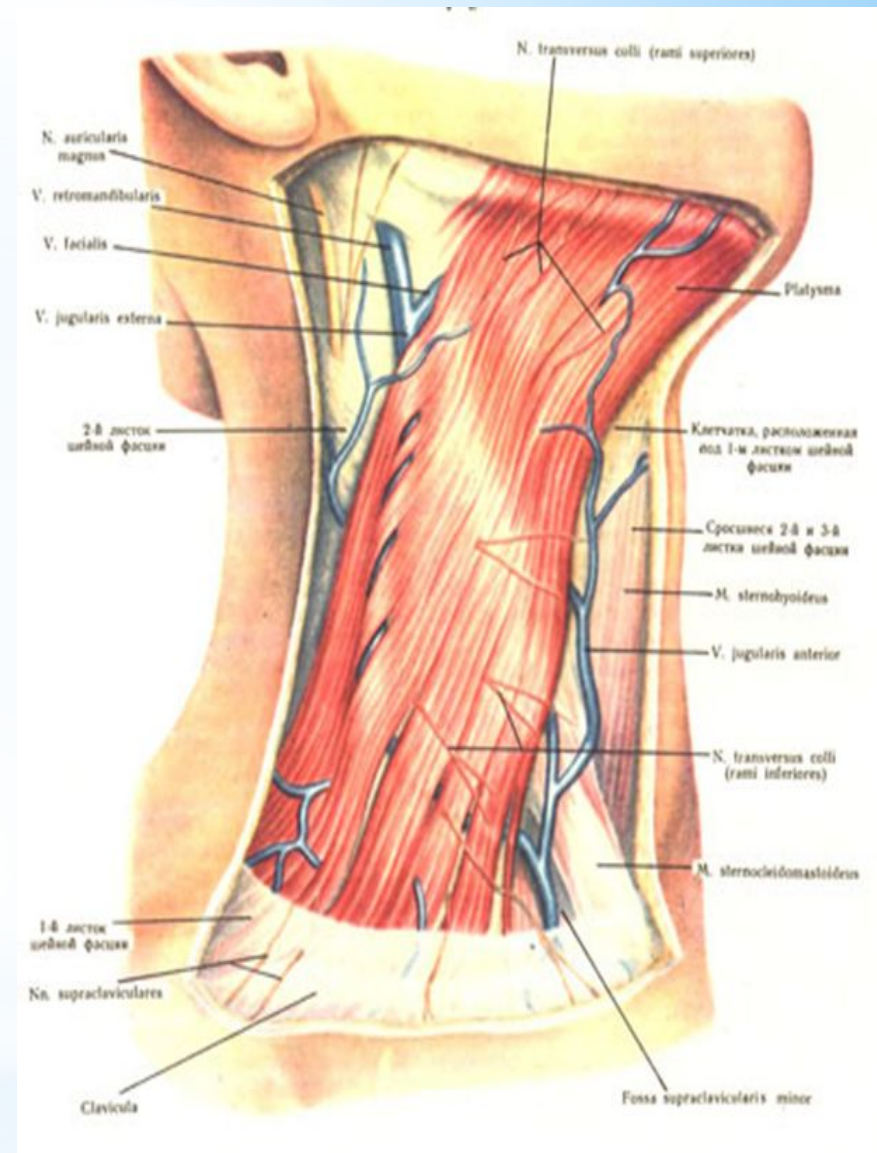


Рис. 1. Первый листок шейной фасции и подкожная мышца шеи; голова запрокинута назад и повернута в противоположную сторону. Вид сбоку и спереди (3/4). Удалена только кожа.

* Поверхностная пластинка (2-я фасция) от переднего края грудино-ключично-сосцевидной мышцы идет к срединной линии шеи и закрывает весь треугольник. Под фасцией наиболее поверхностно располагается v. facialis с многочисленными притоками, в том числе v. lingualis, v. thyroidea superior и v. retromandibularis, вместе с которыми она образует довольно густую венозную сеть. Одним или несколькими стволами лицевая вена прободает vagina carotica и впадает во внутреннюю яремную вену.

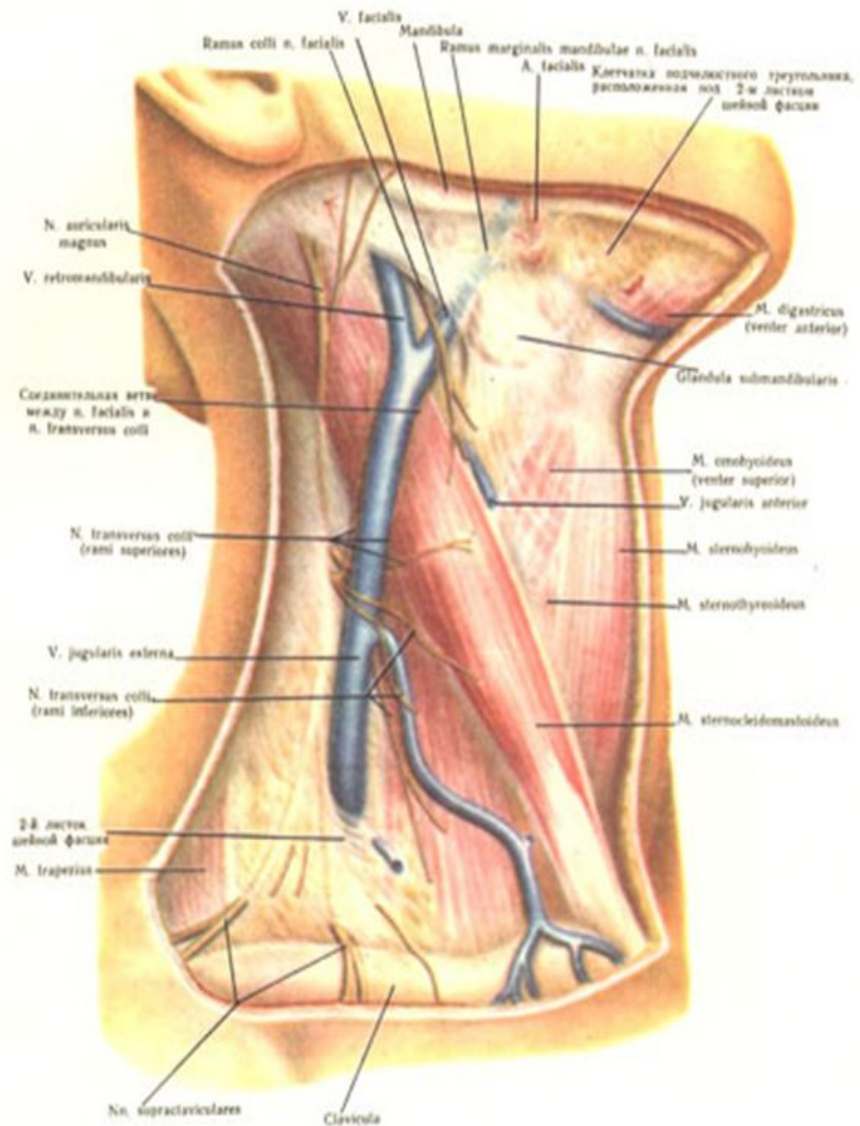


Рис. 2. Второй листок шейной фасции и расположенные снаружи от него вены и нервы; голова запрокинута назад и повернута в противоположную сторону. Вид сбоку и спереди (3/4). Первый листок шейной фасции и подкожная мышца шеи удалены.

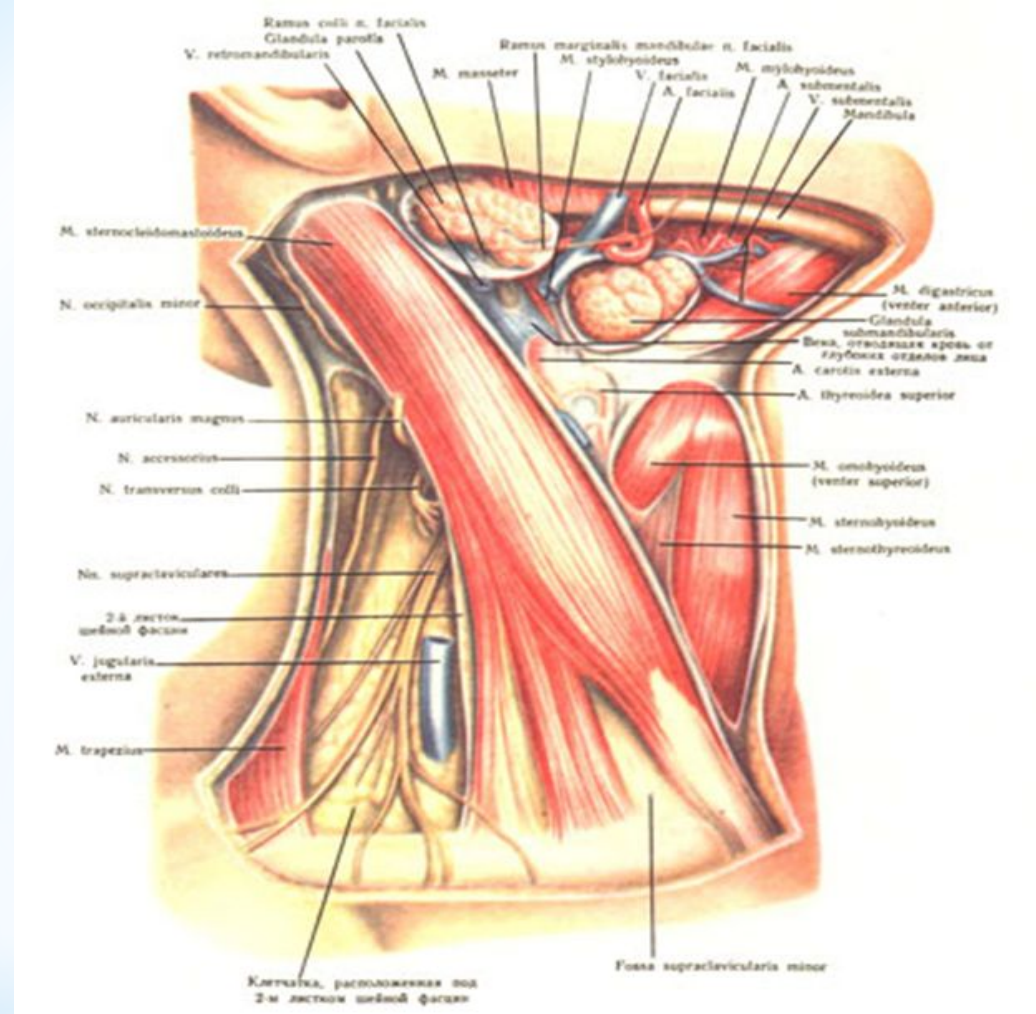


Рис. 3. Фасциальные влагалища, образуемые вторым и третьим листками шейной фасции; голова запрокинута назад и повернута в противоположную сторону. Вид сбоку и спереди (3/4). Второй и третий листки шейной фасции вскрыты и обнажены подчелюстная железа, грудино-ключично-сосковая, трапециевидная, двубрюшная, грудино-подъязычная и лопаточно-подъязычная мышцы и скопление жировой клетчатки в боковой области шеи, расположенное под вторым листком шейной фасции

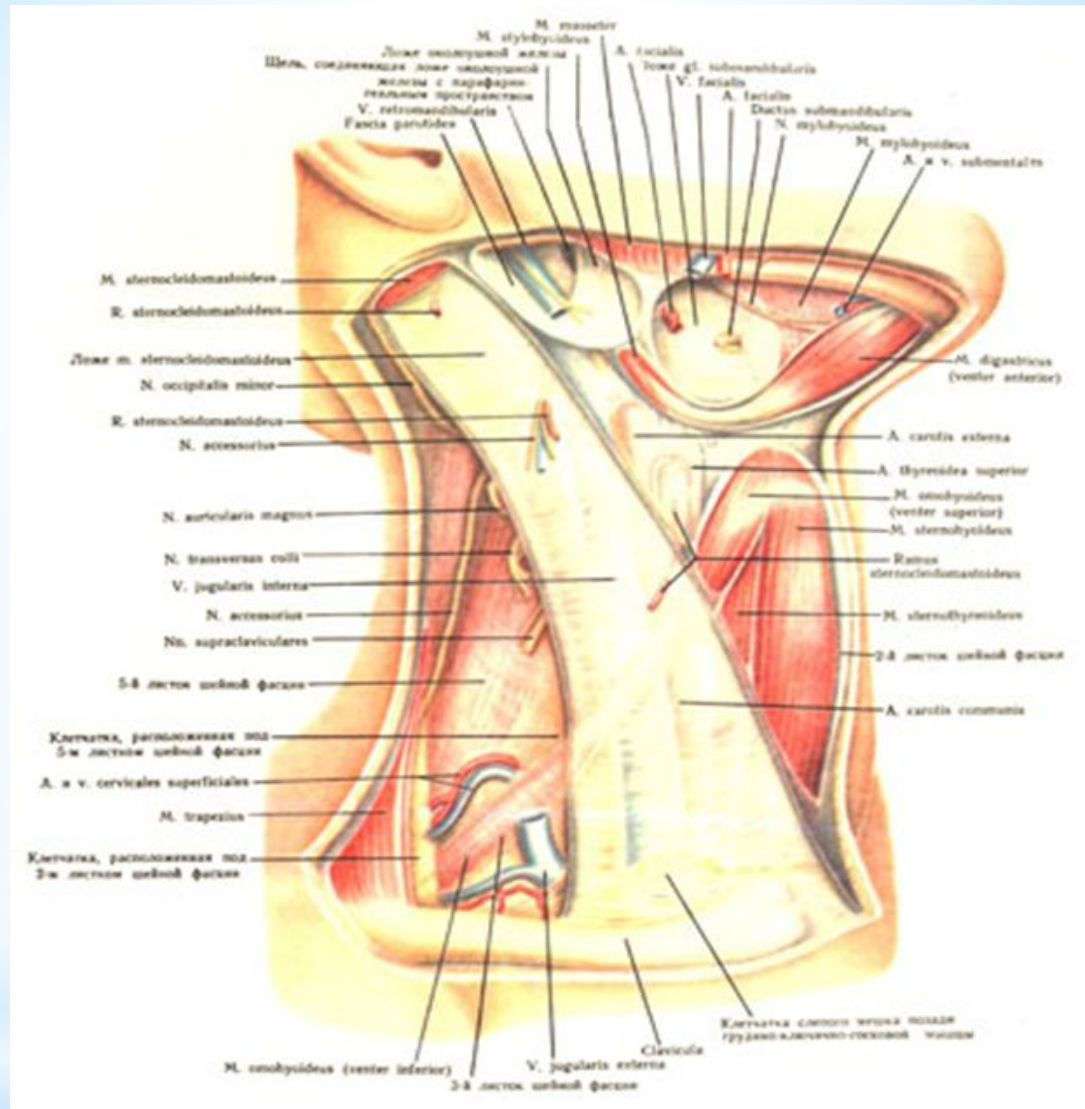
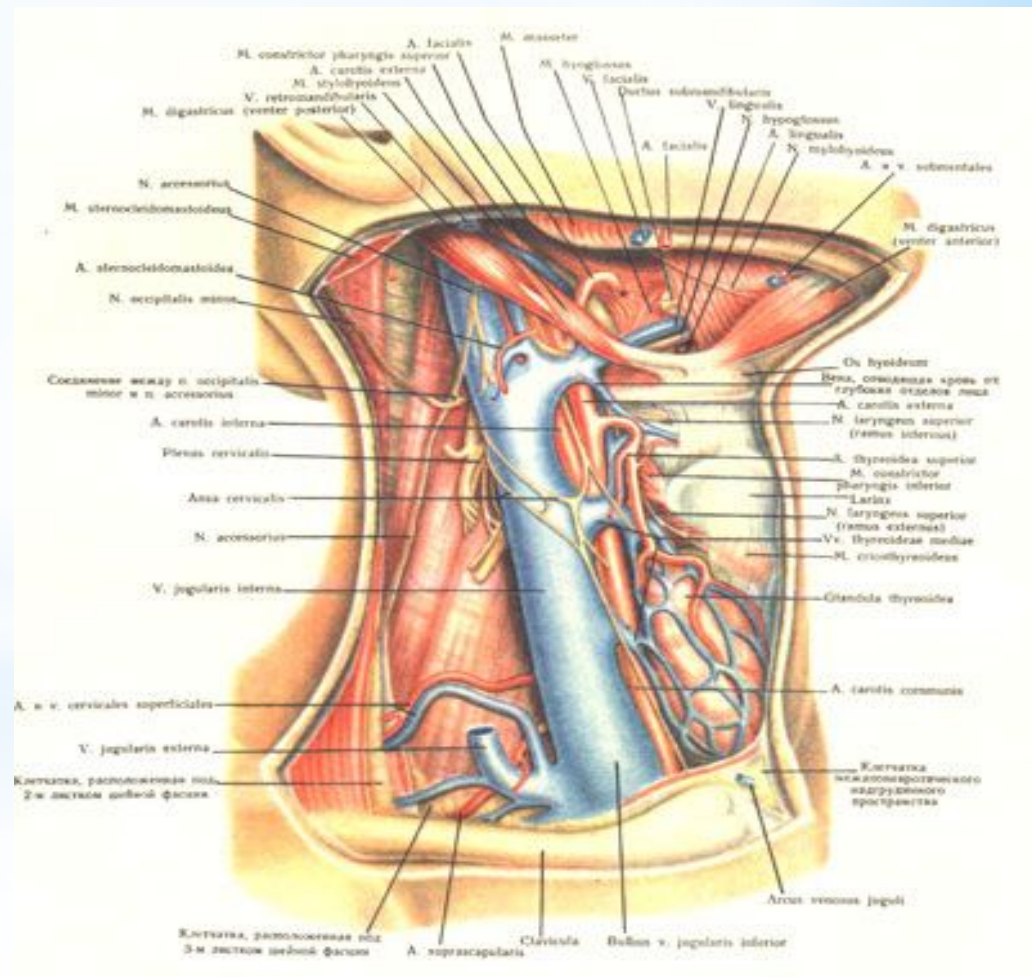
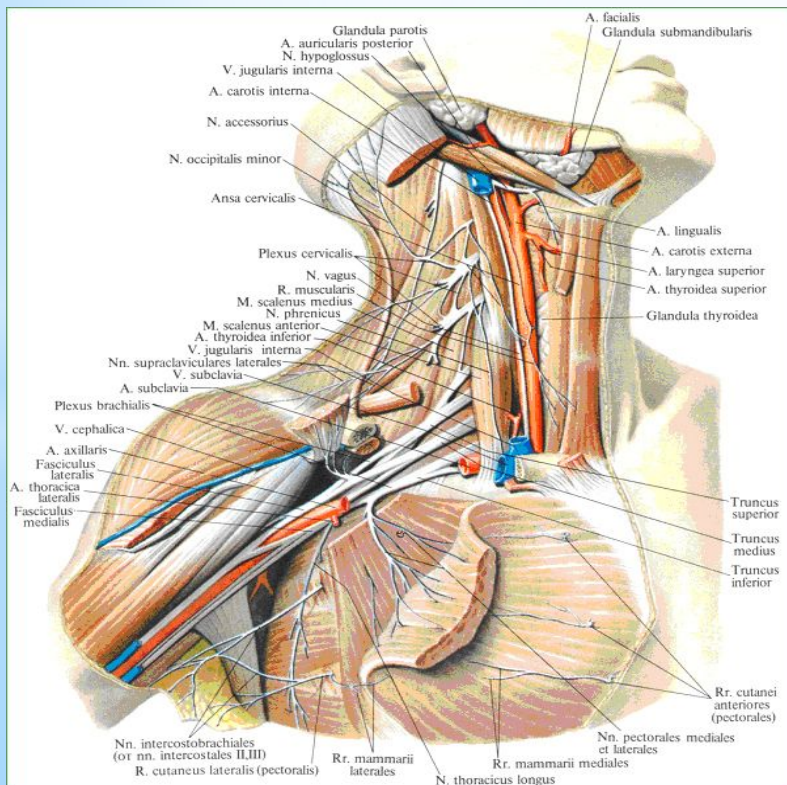


Рис. 4. Фасциальные влагалища, образуемые вторым листком шейной фасции; голова запрокинута назад и повернута в противоположную сторону. Вид сбоку и спереди (3/4). Грудино-ключично-сосковая мышца и подчелюстная железа удалены.

Проекция сосудов и нервов в области сонного треугольника

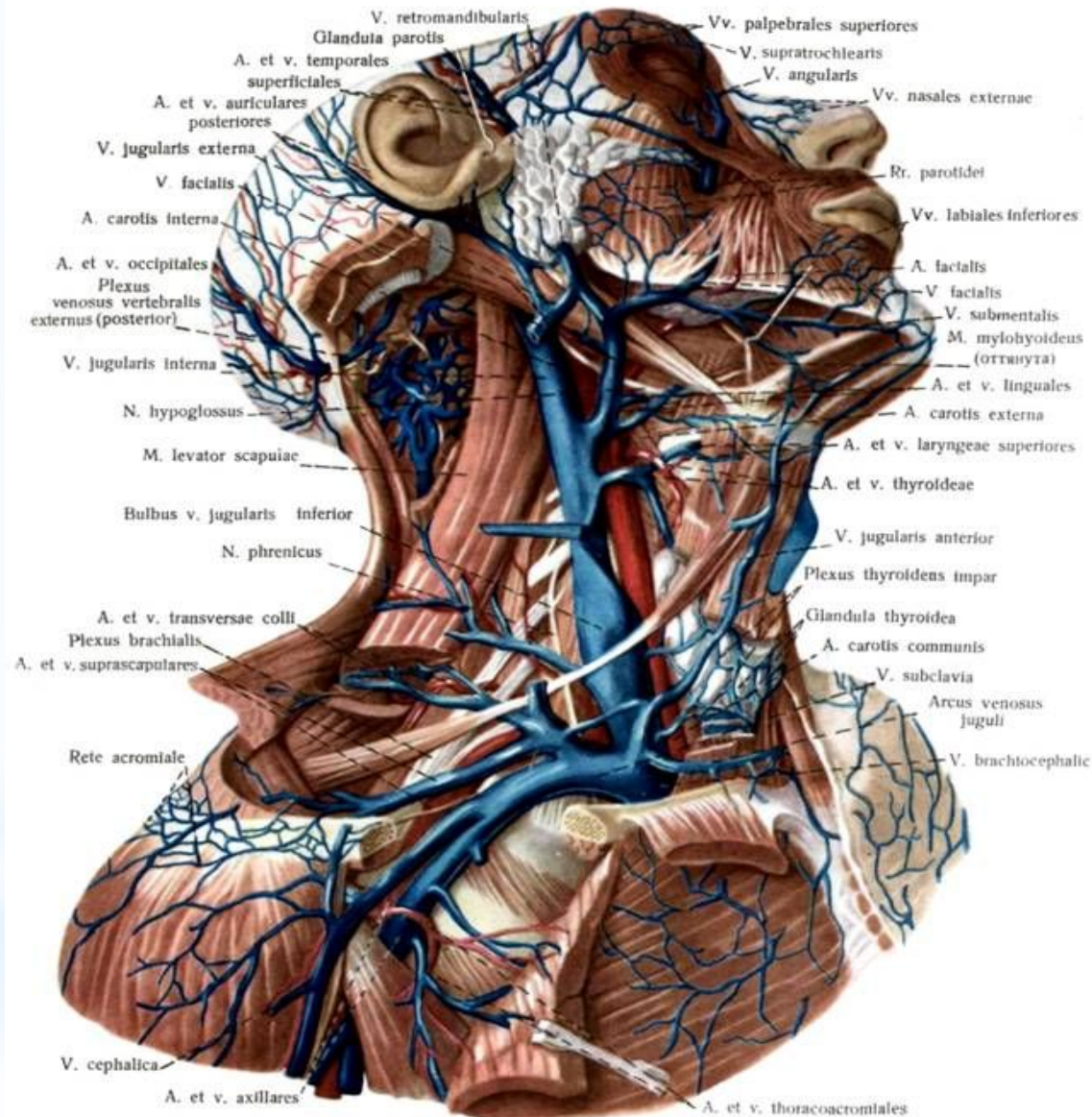
Основной (медиальный) сосудисто-нервный пучок шеи (сонная артерия, внутренняя яремная вена, блуждающий нерв) проецируется по биссектрисе угла, образованного передним краем грудино-ключично-сосцевидной мышцы и проекцией лопаточно-подъязычной мышцы.



Во влагалище сосудисто-нервного пучка

- латеральнее располагается внутренняя яремная вена,
- медиальнее - общая сонная артерия (a. carotis communis),
- а сзади между ними - блуждающий нерв (n.vagus).

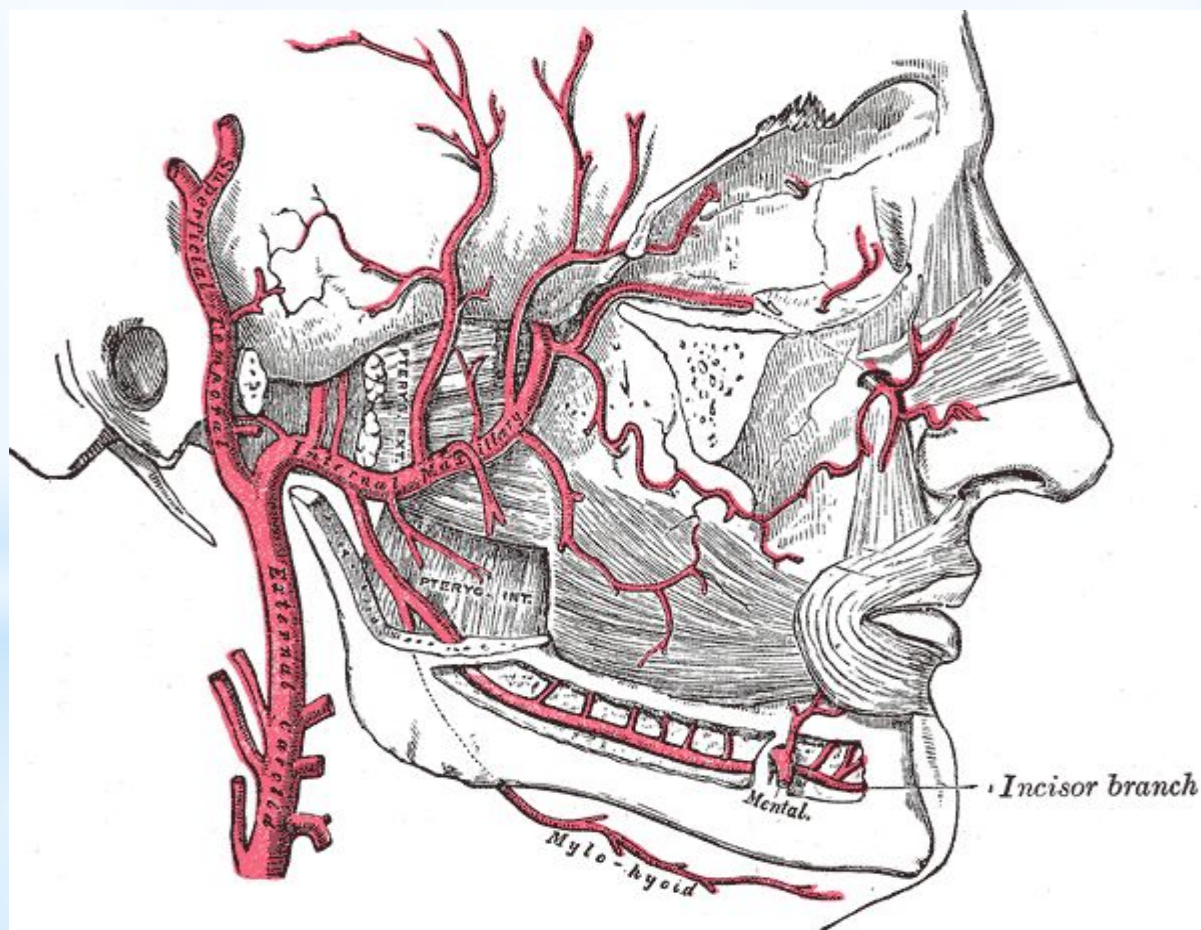
Каждый элемент сосудисто-нервного пучка имеет собственное фиброзное влагалище.



В составе треугольника входят :

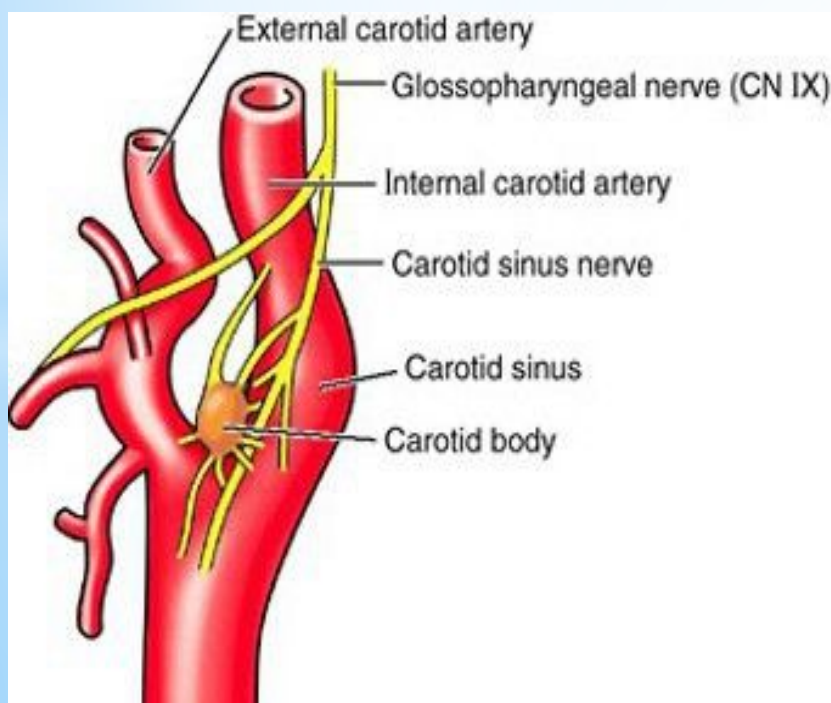
- 1. Внутренняя яремная вена, v. jugularis interna** расположена внутри *vagina carotica* наиболее латерально, под передним краем футляра грудино-ключично-сосцевидной мышцы.
- 2. Общая сонная артерия** на уровне верхнего края щитовидного хряща или подъязычной кости и редко на уровне угла нижней челюсти делится на наружную и внутреннюю (бифуркация). Обычно наружная сонная артерия располагается медиальнее и впереди от внутренней.
- 3. Блуждающий нерв (n. vagus)** расположен сзади между сосудами.
- 4. Верхний корешок шейной петли (radix superior ansae cervicalis)** лежит на передней поверхности наружной сонной артерии и ниже на передней поверхности общей сонной артерии.
- 5. Яремный лимфатический ствол (truncus lymphaticus jugularis)** располагается на переднелатеральной поверхности яремной вены.

Из ветвей наружной сонной артерии в сонном треугольнике всегда отходит верхняя щитовидная артерия, реже — язычная, лицевая, затылочная и восходящая глоточная артерии. Эти артерии иногда начинаются общими стволами, образуя *truncus linguofacialis*, *truncus thyreolingualis*, *truncus pharyngooccipitalis* и т. п.



Изнутри к общей сонной артерии, в пределах сонного треугольника, примыкает верхний полюс боковой доли щитовидной железы, к которому подходит верхняя щитовидная артерия, а выше железы – глотка.

В районе бифуркации общей сонной артерии находится каротидная рефлексогенная зона, в числе других аналогичных зон играющая важную роль в регуляции кровообращения. Она состоит из сонного клубка (glomus caroticum), взбухающего начального участка внутренней сонной артерии (sinus caroticus) и подходящих к этим образованиям нервов (из nn.glossopharyngeus, vagus, sympathicus).

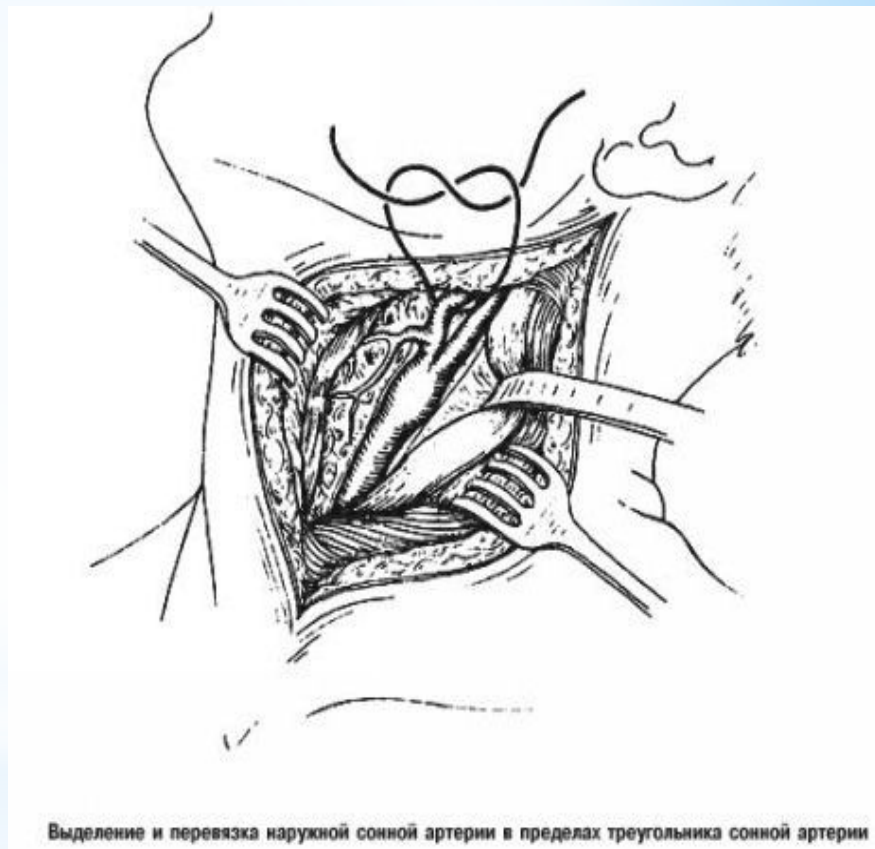


Доступ к сонным артериям

По переднему краю кивательной мышцы



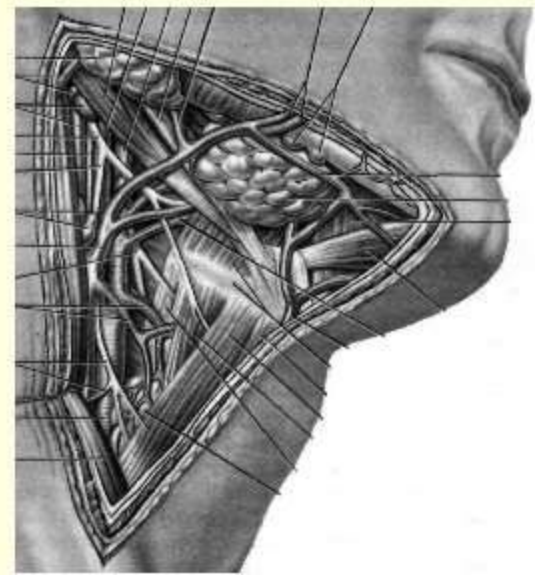
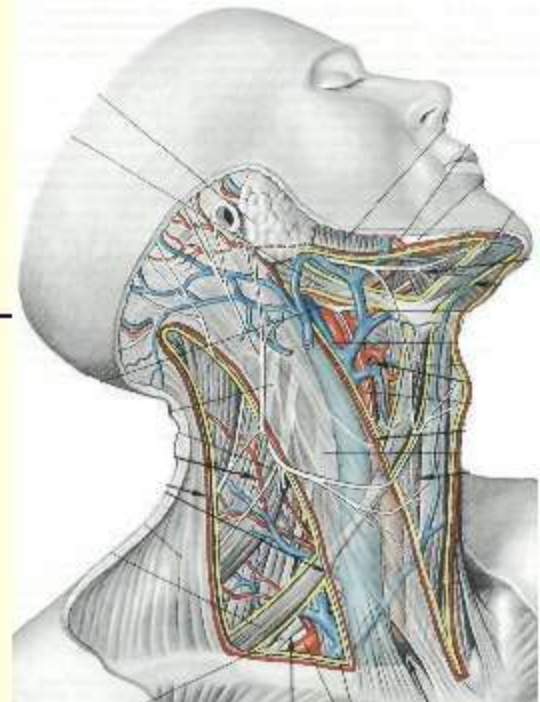
Проекция кожного разреза



Выделение и перевязка наружной сонной артерии в пределах треугольника сонной артерии

ПЕРЕВЯЗКА СОННЫХ АРТЕРИЙ

- **Показания:** ранения, аневризмы
- **Доступ:** по переднему краю жевательной мышцы (перевязка в сонном треугольнике)
- **Общее правило перевязки:** не ближе 1-1.5 см. к бифуркации (т.к. там рефлексогенная зона + тромб может обтурировать просвет)
- **Наружную сонную** артерию лучше перевязывать после отхождения верхней щитовидной
- **Общую и внутреннюю сонные** артерии лучше не перевязывать. При необходимости с учетом общего правила



Литература :

- Тапографическая Анатомия и оперативная хирургия том2. стр 584
- medportal.kz
- meduniver.com
- vmede.org