

# СОЦІАЛЬНА АДАПТАЦІЯ ОСІБ З ПОРУШЕННЯМИ СЛУХУ

## Вступ

Кількості людей з порушенням слуху невпинно росте і є характерною рисою сучасності. Нормальне функціонування органу слуху має вирішальне значення для загального розвитку людини, оскільки слуховий аналізатор є одним із основних каналів, по якому людина одержує інформацію про навколишній світ. Зниження слуху може ускладнити шлях до хорошої освіти та професії, стати на перешкоді в спілкуванні з людьми. Від втрати слуху страждає чимало людей. У багатьох випадках ця втрата може бути непомітною, і лише коли вона починає перешкоджати нормальному спілкуванню, людина усвідомлює необхідність медичного втручання. Гострі та хронічні захворювання вуха, вплив надто гучних звуків на виробництві та в побуті, ототоксична дія деяких ліків, вікові зміни слуху та багато інших причин призводять до того, що близько 10% населення потребують корекції вад слуху за допомогою слухових апаратів.

Особливе занепокоєння викликають діти із вродженими вадами слуху, пізніше виявлення яких, призводить до відставання у психічному, інтелектуальному та мовному розвитку. Якщо втрата слуху виявлена до шести місячного віку, результати слухопротезування та слухової допомоги найефективніші. Доведено, що в такому випадку рівень розвитку дитини практично не відрізняється від вікової норми дитини, яка чує.

## Втрата слуху у дітей

Слух грає істотну роль в розвитку дитини. За допомогою слуху дитина вчиться розпізнавати голоси, імітувати звуки і, отже, говорити. Крім того, слух дає дитині можливість чути сигнали небезпеки, орієнтуватися, спілкуватися з іншими дітьми і придбавати комунікативні навички. Слух-це більше, ніж просто один з органів чуття; слух грає важливу роль у формуванні поведінки і характеру дитини. Раніше, коли не було можливості правильно діагностувати порушення слуху маленької дитини, часто вважалося, що дитина, що недочуває, розумово відстала. В цьому випадку його могли навіть відправити до будинку-інтернату для розумово відсталих дітей. На щастя, сьогодні так не поступають. Втрата слуху ніяк не пов'язана з розумовими здібностями людини. Проте, якщо на ранній стадії порушення слуху залишається без діагнозу і компенсації це може мати значний негативний вплив на наступний розвиток дитини. Частенько батькам важче змиритися з думкою про порушення слуху дитини, чим самій дитині. Тому украй важливо, щоб батьки підтримували дитину, відносилися нейтрально і шукали інформацію про діагноз для того, щоб надати дитині оптимальні умови для його розвитку.

### Діти з порушенням слуху

Від одного до чотирьох з 1000 немовлят народжуються з тією або іншою мірою постійної втрати слуху. Існує безліч різних причин виникнення втрати слуху у немовляти, включаючи родову травму і спадкові хвороби.

Проблеми із слухом також можуть розвиватися поступово протягом дитинства. Серед причин придбаної втрати слуху - запалення середнього вуха (отит) і дія шуму. Близько половини усіх дітей в дитинстві хворіє на отит, який часто супроводжується появою рідини у внутрішньому вусі, що може викликати тимчасову або постійну втрату слуху. Важливо пам'ятати, що дитина, у якої часто виникають проблеми з вухами, може випробувувати тимчасову втрату слуху. В результаті частих проблем із слухом, особливо протягом перших років навчання в школі, можуть змінитися сприйнятливність і поведінка дитини.



Чому важливо якомога раніше діагностувати порушення слуху?

Чим раніше порушення слуху дитини діагностується і компенсується за допомогою слухових апаратів, тим більше шансів у дитини жити практично нормальним життям. Слух повністю розвинений вже при народженні, і сьогодні можна діагностувати порушення слуху навіть у новонародженого. Рекомендується перевірити слух дитини якомога раніше, особливо якщо у Вашій сім'ї вже були випадки спадкової втрати слуху. Сьогодні існують програми скринінгу для ідентифікації дітей з високим ризиком природженої втрати слуху. Дослідження показують, що, за винятком дітей з дуже важкою втратою слуху, мовний розвиток дитини, що недочуває, можна порівняти з мовним розвитком дитини, що нормально чує, якщо дитина, що недочуває, отримала слухові апарати протягом перших 6 місяців.

0-4 місяці. Дитина лякається раптових або гучних звуків і починає локалізувати звуки очима або рухом голови.

3-6 місяців. Дитина виявляє цікавість до різних звуків і сам починає видавати звуки. Крім того, він імовірно дізнається знайомі голоси.

6-12 місяців. Дитина починає лепетати і розуміти прості слова, як, наприклад, "мама" і "доки". Також починає реагувати на прості речення.

12-18 місяців. Лепет поступово перетворюється на слова. Дитина може використовувати близько 20 слів і розуміє близько 50 слів.

2 роки. Найчастіше дитина може будувати прості речення і користуватися словарним запасом, що складається з 200-300 слів. Дитині подобається, коли йому читають вголос дитячу книгу, він може вказати пальцем на малюнки в книзі і називати назви предмети, що часто зустрічаються в ній.

3-4 роки. Дитина використовує слова і пропозиції для того, щоб запитувати, висловлювати свої бажання і почуття. Протягом цих двох років значно покращуються вимова і розуміння мови, і розширюється словарний запас.

# Тест - перевірте свій слух

1. Чи трапляється Вам не чути стук в двері або дзвінок телефону?
2. Чи відчуваєте Ви складнощі при розмові по телефону?
3. Чи часто Вас просять говорити тихіше?
4. Чи немає у Вас відчуття, що Ваш слух залежить від погоди?
5. Чи важче Вам розчути співрозмовника в шумній обстановці або при груповій бесіді?
6. Чи скаржаться Ваші домашні на те, що Ви включаєте телевізор занадто голосно?
7. Чи немає у Вас відчуття, що низькі чоловічі голоси Ви чуєте краще, ніж жіночі і дитячі?
8. Чи стараєтеся Ви в театрі або на концерті сісти ближче до сцени, щоб краще усе розчути?
9. Чи виникає у Вас відчуття, що більшість людей говорять нечітко?



Історія не балувала глухих. Наші предки їх не любили. У Галлії глухонімих приносили в жертву язичницькому богові, в Спарті за законом Лікурґа їх скидали в море з високої скелі. У Стародавній Греції, як і в Римі, закони були жорстокими ... Тільки в V столітті нашої ери в Римі для пізно оглухлий були зняті деякі з цих заборон. Але глухі від народження як і раніше залишалися безправними. Немає потреби пояснювати, наскільки далекий подібний підхід від людського співчуття.



Людина втратила слух. Нещастя може відбутися швидко, протягом декількох годин, а може підкрадатися поступово, довгі роки. Причини порушень слуху різноманітні. За даними різних досліджень, від 10 до 30% випадків ослаблення або повної втрати слуху пов'язані з несприятливою спадковістю. Але якими б не були причини і строки настання глухоти, основний її підсумок один і той же - втрата можливості спілкування з людьми, з навколишнім світом звуків. При важких формах глухоти вічне мовчання щільною стіною оточує людину, позбавляє його не тільки можливості спілкування, а й часто наражає на небезпеку.



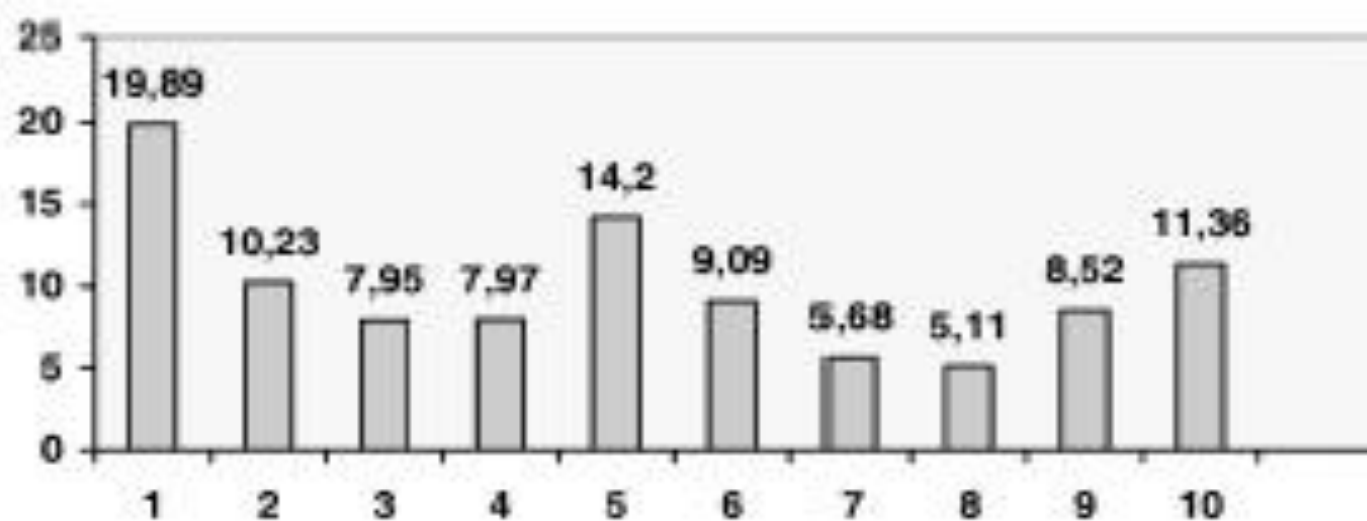


Рис. 1 — Результати дослідження ціннісних орієнтацій молодших школярів із порушеннями слуху, %

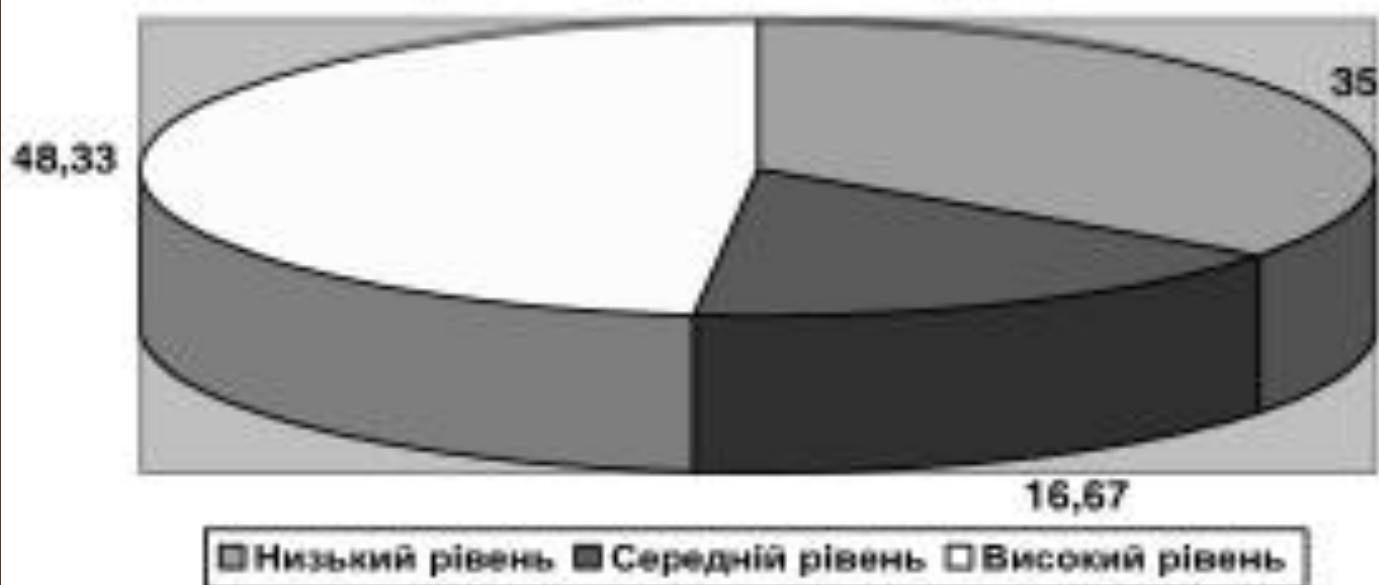


Рис. 2 — Результати дослідження самооцінки молодших школярів із порушеннями слуху, %

Головна сила людини в можливості його спілкування з іншими людьми. Жодне інше істота на землі не володіє такими можливостями мовного спілкування...

Відомий французький філософ, гуманіст Мішель Монтель, в 16 столітті писав: "Глухота - більш тяжкий фізичний недолік, ніж сліпота. Він позбавляє людину головного його якості - здатності швидкого і вільного спілкування. Глухота - недолік соціальний по перевазі. Він прямо, ніж сліпота, порушує соціальні зв'язки особистості".

Відомий радянський психолог Л.С. Виготський сказав: "З одного боку, дефект є мінус, обмеження, слабкість, применшення розвитку, з іншого - саме тому, що він створює труднощі, він стимулює підвищений посилений рух вперед".

Так, Людвіг Ван Бетховен п'ять симфоній з дев'яти вигадав, будучи глухим. Хто знає, зміг би талант Бетховена проявитися з такою вражаючою силою, якщо б вічна тиша не залишила його один на один з музикою. Створив би великий іспанський художник Гойя стільки світових шедеврів, якби не самотність, пов'язане з глухотою. Як вплинула важка приглухуватість Ціолковського на його розробки космічних проблем? Він писав: "Глухота змушувала безперервно страждати моє самолюбство, була моїм батогом, який гнав мене усе життя".



*Все вижу, все слышу, всем расскажу*

Точна статистика слабочуючих та глухих людей відсутня. Прийнято вважати, що в розвинених країнах загальне число людей з дефектами слуху становить 4-6% всього населення. На щастя, переважна більшість з них погано чуєть, слух яких може бути значно компенсований сучасними звукопідсилюючої апаратами. За приблизними оцінками лише 0,1% цих людей страждає важкими формами глухоти. З втратою слуху ще не все втрачено в життя. Як і звичайні люди, щасливо трудяться тисячі і десятки тисяч глухих. Багато з них займають самі різні посади. Це висококваліфіковані інженери-конструктори, талановиті механіки, друкарі, художники .... Так, дійсно, компенсація глухоти - складна проблема. Як виростити глухого дитини добрим, чуйним людиною? Як розвинути в ньому здатність до самопожертви, прищепити високі громадянські якості? Ці важливі завдання ставляться не тільки до педагогічних, а й до соціальних проблем.

## Соціалізація нечуючих

"Соціалізація - розвиток і самореалізація людини протягом усього життя в процесі засвоєння і відтворення культури суспільства" (Мудрик А.В.). Під соціалізацією розуміють процес засвоєння людиною соціального досвіду, залучення його до суспільних відносин. У процесі соціалізації особистість набуває якості, необхідні для життя в суспільстві, засвоює певні цінності і форми поведінки. При цьому людина сама бере активну участь в освоєнні норм соціальної поведінки та міжособистісних відносин, у придбанні умінь і навичок, необхідних для успішної реалізації відповідних соціальних ролей та функцій. У процесах соціалізації визначальне значення мають досвід ранніх етапів онтогенезу, пов'язаний з формуванням психічних функцій і початкових форм соціальної поведінки; передача соціального досвіду через систему навчання і виховання, і, нарешті, взаємний вплив людей у процесі спілкування і спільної діяльності. У процесі соціалізації людина формується як член суспільства, до якого він належить. Успішна соціалізація - це не тільки ефективна адаптація людини в суспільстві, а й здатність до певної міри протистояти суспільству, частини життєвих колізій, що заважають його розвитку і самореалізації. Сучасне суспільство продукує в тій чи іншій мірі два типи жертв соціалізації: людина повністю адаптований в суспільстві, але не здатний йому протистояти і людина не адаптований в суспільстві, що протистоїть йому (Мудрик А.В., 1997).



Дефект глухоти і приглухуватості у суспільстві - проблема соціальна. Л.С. Виготський назвав дефект - "соціальним вивихом". Це основна причина дитячої дефективності: "Фізичний дефект викликає хіба що соціальний ВИВИХ, цілком аналогічно тілесному вивиху, коли ПОШКОДЖЕНИЙ член - рука або нога - виходять із суглоба, коли грубо розриваються звичайні зв'язку та зчленування і функціонування органу супроводжується болем і запальними процесами ... Якщо ПСИХОЛОГІЧНО тілесний недолік означає соціальний вивих, то ПЕДАГОГІЧНО виховати таку дитину - це означає вправити його в життя, як вправляють вивихнутий і хворий орган. У наших руках зробити так, щоб глухий, сліпий і недоумкуватий дитина не були дефективними. Людство зможе перемогти сліпоту, і глухоту, і слабоумство в соціальному та педагогічному плані перш, ніж в плані медичному і біологічному. Сліпий залишиться сліпим, глухий - глухим, але вони перестануть бути дефективними, тому що дефективність є ПОНЯТТЯ соціальне. Соціальне виховання переможе дефективність. Тоді про сліпого дитину не скажуть, що він дефективний, але скажуть що він сліпий і про глухому - глухий і нічого більше".



В даний час в проектуванні соціальної політики різних країн, незалежно від їх державного устрою, виділяються дві тенденції по відношенню до цієї категорії населення. Прихильники першої тенденції вважають, що суспільство має практично приймати проблеми глухих та слабочуючих і створювати їм комфортні умови в середовищі чуючих. Наприклад, всьому населенню країни рекомендується вивчати жестова мова (Швеція), або кожен учень з порушеннями слуху, який навчається в масовій школі, повинен мати персонального асистента - перекладача жестової мови (США та ін), пропонуються певні вимоги до артикуляції всіх тих людей (фахівців, родичів, друзів, обслуговуючого персоналу тощо), які мають постійне спілкування з глухими і слабочуючими: їх мова повинна бути уповільненою, артикуляція перебільшеною (Швейцарія, Німеччина та ін.) Існують навіть моделі "країни глухих" - наприклад, університетське містечко, населений нечуючих молоддю (США, Галлодетській університет).



Друга тенденція пропонує розглядати осіб з порушеннями слуху як особливу соціальну групу, яка має свою систему соціальних потреб у плані подолання обмежень і труднощів комунікації, але є однією з рівноправних складових частин суспільства, що існує з ним в єдиній соціокультурному середовищі. Беручи ту чи іншу тенденцію формування соціальної політики по відношенню до осіб з порушеннями слуху, держава і суспільство по-різному конструюють організаційні форми їх навчання та соціалізації.

Зокрема, в нашій країні глухі і слабочуючі протягом багатьох років розглядаються як страта, автономна соціальна група, що має свої особливі соціокультурні відмінності і що вимагає особливих умов організації життєдіяльності. Більшість дітей з порушеннями слуху, незалежно від віку, виховуються в основному в закритих спеціалізованих освітніх установах (ясла, дитячі садки, школи-інтернати). У цих установах як обов'язкового засобу навчання застосовуються пальцева абетка (дактилолог), а в останні роки - жестова мова

Такий підхід до виховання і навчання глухих і слабочуючих дітей має вкрай негативні наслідки. Сім'я фактично відсторонена від процесу виховання. Діти протягом 14-16 років перебувають поза домом, буваючи в рідній сім'ї лише короткочасно у вихідні дні або канікули. Відповідним чином формується і психологія людини з порушеннями слуху (рентні установки, споживацьку позицію). Відірваний від сім'ї як від основного джерела розвитку та соціалізації, від навколишнього світу, від спілкування з суспільством ті, що слухають, дитина виростає відчуженим прихильником замкнутого світу глухих, де панують свої, зрозумілі йому з дитинства закони, де існує став рідним особливу мову спілкування, де визначені правила поведінки та спосіб життя. Не дивно, що згодом випускники шкіл-інтернатів будують власні сім'ї, вибираючи партнерів по шлюбу з того ж соціуму, намагаються триматися разом з колишніми однокласниками, найчастіше будують співтовариства за типом кланів, поповнюючи кримінальні структури.



## **Соціальна адаптація глухих дітей дошкільного віку.**

Світ, що оточує дитину, не дає йому спокою. Він хоче підкорити і здивувати малюка своєю різноманітністю. Зростаючий людина завжди готовий до пізнання, йому хочеться зрозуміти всі, що його оточує. І ось тут-то на його шляху виникає перешкода. Адже основне джерело отримання інформації про навколишній світ у глухого дитини виявляється пошкодженим.





У зв'язку з тим, що глуха дитина опановує мову не так, як чує, він потребує спеціальної системи навчання і виховання. Чим раніше виявлена глухота, ніж раніше розпочато навчання, тим більше шансів на успіх. Дитячий вік - найсприятливіший для початку занять. І в цей момент на допомогу дитині приходять батьки. Але треба пам'ятати, що мама повинна бути, перш за все, мамою, а не вчителькою, досягти цього можна лише в тісному контакті з батьків з учителем-дефектологом спеціального дитячого саду або сурдологічного кабінету. У системі дошкільного виховання та освіти необхідно починати реабілітацію з 3-х років. До 3-х років у дитини не закінчений процес внутрішньої сепарації. До 3-х років він відчуває індивідуальний, сенсорний страх. Можуть з'явитися патологічні реакції: порушення сну, апетиту, емоційні розлади. При доброзичливому і уважному ставленні педагогів ці порушення проходять.

У дитячому саду з дітьми проводиться спеціальна корекційна робота з розвитку в них слухової функції та мовлення. У результаті цієї роботи глухі діти оволодівають мовою. При цьому закономірності її становлення у нечуючих дітей при умові раннього початку цілеспрямованих занять ті ж, що і у дітей з збереженим слухом. Формування мови не чує дитини здійснюється в ході повсякденного спілкування, і на спеціальних заняттях. Для дитини заняття завжди гра. Гра надає майже необмежені можливості для розвитку мислення і мовлення дітей. Розвиток мови глухого дитини не повинно вирішуватися у відриві від загальних завдань розвитку особистості.





Найважливішу роль у вихованні глухого дитини відіграє його ознайомлення з навколишнім світом у процесі діяльності. Соціальний досвід набувається в діяльності. Різноманітна діяльність дітей, що здійснюється під час підйому, медичного огляду, гігієнічних процедур, обіду, ігри, підготовки до сну, прогулянки, може бути цілеспрямовано використана для ознайомлення дітей з предметами і явищами навколишнього світу, а також і для розвитку мовлення. Велику увагу заслуговує також моральне виховання глухих дошкільників. Дружня атмосфера, спільна радісна діяльність і взаємодопомога є основою соціальної адаптації глухих дітей. Правильно організована корекційна робота в дошкільному віці буде сприяти всебічному розвитку глухого дитини.



## ***Професійна освіта і соціальна адаптація осіб з порушеним слухом.***

У нашій країні перспективи отримання професійної освіти особами з порушеним слухом залежать не тільки від якості отриманої в школі освіти, тяжкості порушення слуху, ступеня розвитку словесної мови, а й від впливу найближчого соціального оточення, думки і очікувань сім'ї, шкільних товаришів, а також від готовності системи професійної освіти до включення в освітній потік нечуючих студентів. Сучасні соціальні проблеми (зростаюче безробіття, відсутність соціальної захищеності, конкуренція на ринку праці, проблеми працевлаштування осіб з обмеженою працездатністю) вимагають від молоді більш раннього життєвого професійного самовизначення, високої функціональної грамотності.



Розвиток всієї системи навчання і виховання глухих школярів нерозривно пов'язане з пошуками найбільш раціональних шляхів підготовки цих дітей до життя і праці.

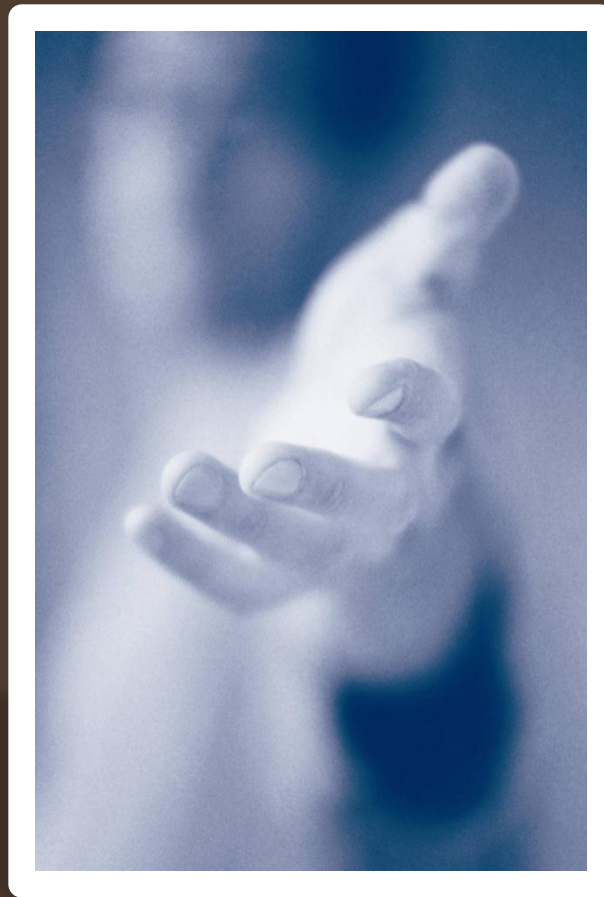
Одне із завдань спеціальної школи - допомогти глухим учням вибрати доступну, цікаву і потрібну професію, оволодіти нею і успішно трудитися в робочому колективі. Це завдання досить ефективно вирішується при добре організованому і дієвому профорієнтаційній роботі серед глухих учнів. Невдалий вибір професії негативним чином позначається на формуванні особистості і нерідко на всій подальшій діяльності. Проведення професійної орієнтації повинно враховувати можливість подальшого працевлаштування. Профорієнтація ведеться в процесі вивчення шкільної програми, на факультативних заняттях, у гуртках за допомогою спеціальних книг, довідників, наочних посібників, навчальних фільмів. У систему профорієнтаційної діяльності школи входить і робота з батьками щодо підготовки учнів до правильного вибору професії.



шафа

БУКВЫ  
БУКВЫ

ВХОД  
ВЫХОД



Допомогти так легко... Потрібно лише простягнути  
руку допомоги...

Не залишайте байдужими!!!

