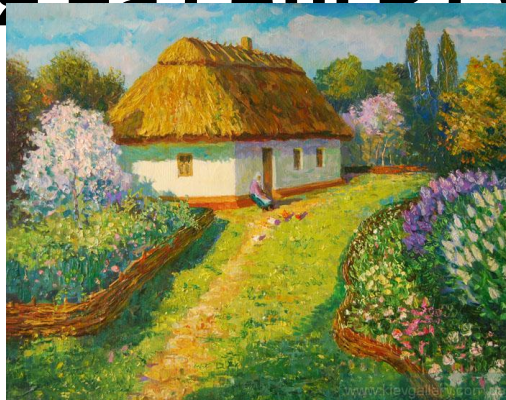


СОЦІОЛОГІЯ СЕЛА

1. Об'єкт соціології села як тип територіальної та демографічної спільноти
2. Соціальна сфера села і проблеми її функціонування
3. Проблеми та шляхи аграрного реформування на селі в сучасних



Література

1. Населення і трудові ресурси села. Навч. посібник – К. : 2002
2. Соціологія. Підручник (за ред. проф. Чернія А.М.) – К. : 2006
3. Хорунжий М.Й. Аграрна політика : Навч. посіб. – К. :1998
4. Дієсперов В.С. Сільськогосподарська праця в нових умовах. – К. : 2000
5. Матеріальний добробут сільського населення / За ред. П.Т. Каблука. – К. : 2002

Батьківщиною виникнення соціології села на початку ХХ ст. є США. У 1915 році тут вийшла монографія американського соціолога **Чарльза Гелпіна** «**Соціальна анатомія сільського суспільства**».



Важливі спостереження та роздуми стосовно соціальних проблем села зробили в кінці ХІХ – на початку ХХ ст. Сергій Подолинський, Михайло Грушевський, Іван Франко, Павло Христюк, Олександр Шумський та інші

Сергій
Подолинський



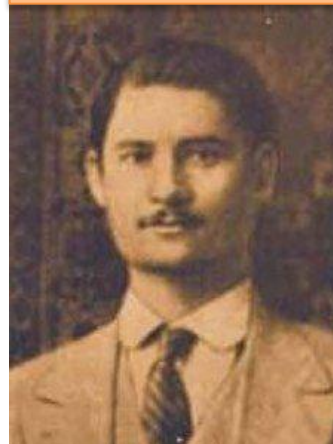
Михайло
Грушевський



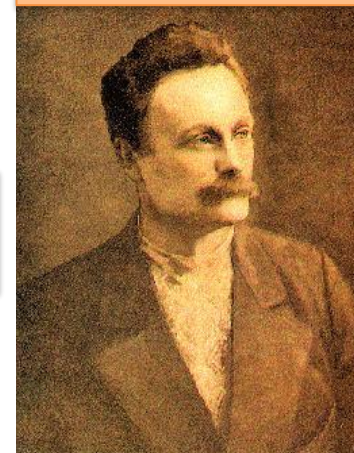
Олександр
Шумський



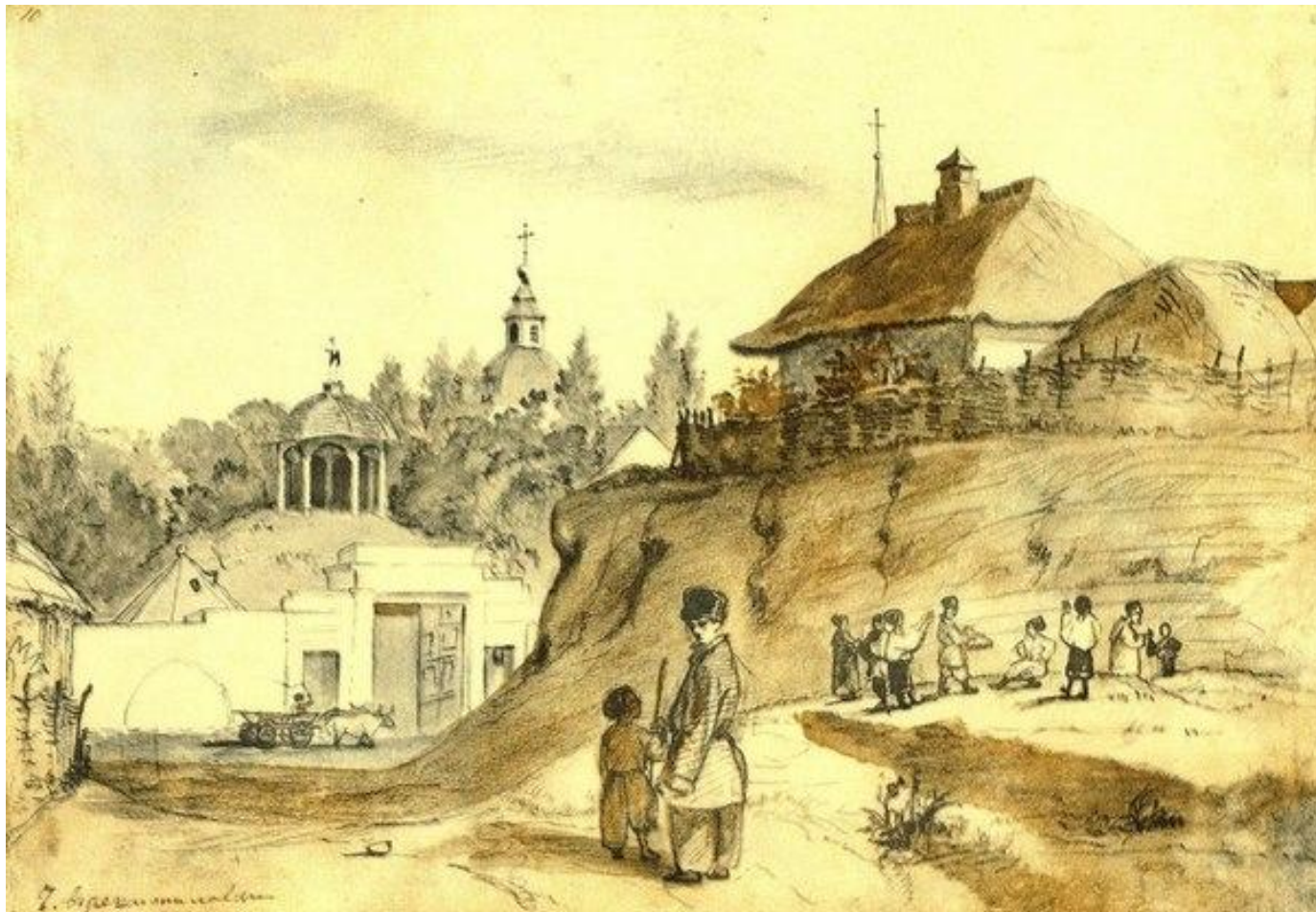
Павло
Христюк



Іван Франко



В радянський час поштовх для розвитку аграрної соціології в 20-і роки надали рішення XI з'їзду РКП(б) щодо проведення низки соціологічних досліджень аграрної сфери в різних регіонах СРСР. В 30-х роках, такі дослідження припинились. Соціальні проблеми селянства в період колективізації вивчали З.К. Гастєв, В.С. Немчинов та ін.



Соціологія села є галуззю соціологічної науки, об'єктом якої є село як тип соціально-територіальної спільності, що склався історично в результаті суспільного поділу праці, і як форма соціальної організації сільськогосподарського виробництва та життя сільських мешканців.

Соціологія села досліджує:

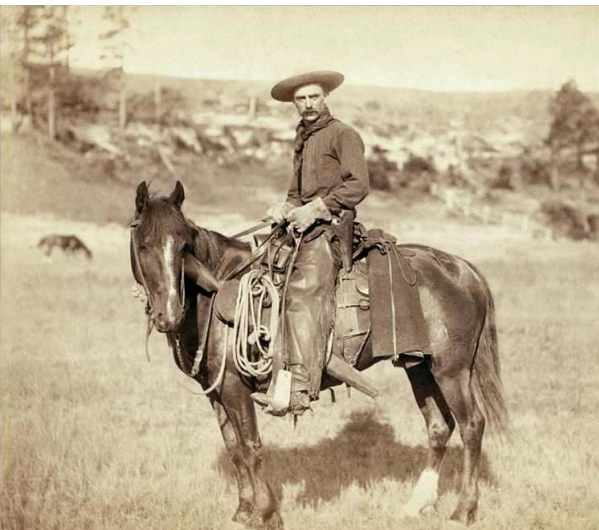
- село як специфічну, внутрішньо диференційовану підсистему соціально-поселенської структури суспільства та сільське населення.
- загальні закономірності функціонування села, його роль, місце, значення в суспільстві та типи розселення, основні фактори, які впливають на розвиток села.
- сільське населення, соціальні проблеми економічних, політичних і духовних змін на селі внаслідок ринкових перетворень, соціальні аспекти міграції сільського населення, соціально-демографічну ситуацію, динаміку соціальної та професійної структури села.
- спосіб життя селян, соціальні проблеми реформування управлінських відносин, відносин власності, специфічну систему соціально-психологічних, професійних, ціннісних орієнтацій, характерних для сільських трудівників, сільську культуру.

Село:

- конкретна соціально – просторова форма функціонування суспільства
- місце, де населення зайняте переважно аграрною працею



зв'язок з природним середовищем



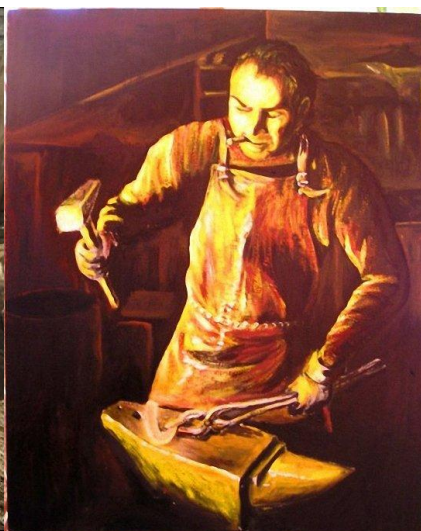
дисперсність розселення - розкиданість сільських поселень і індивідуальних помешкань в них



вплив природних ритмів на працю селян



трудомісткість праці в домашньому та особистому підсобному господарстві



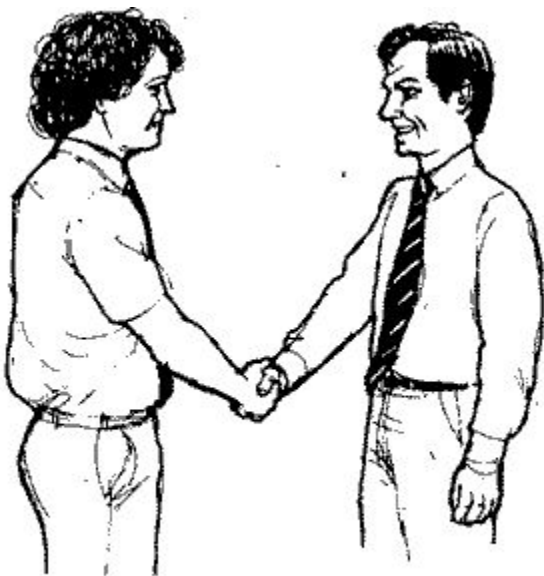
простіші, ніж у міських мешканців, форми
спілкування, значний неформальний соціальний
контроль



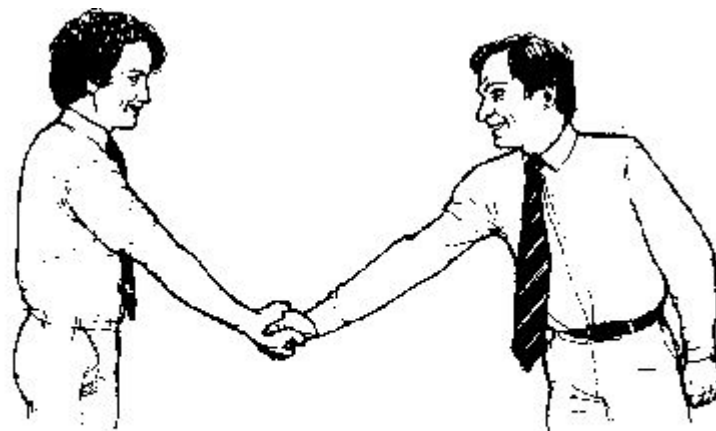
Різниця просторових зон у мешканців села і міста



Два сільських мешканця

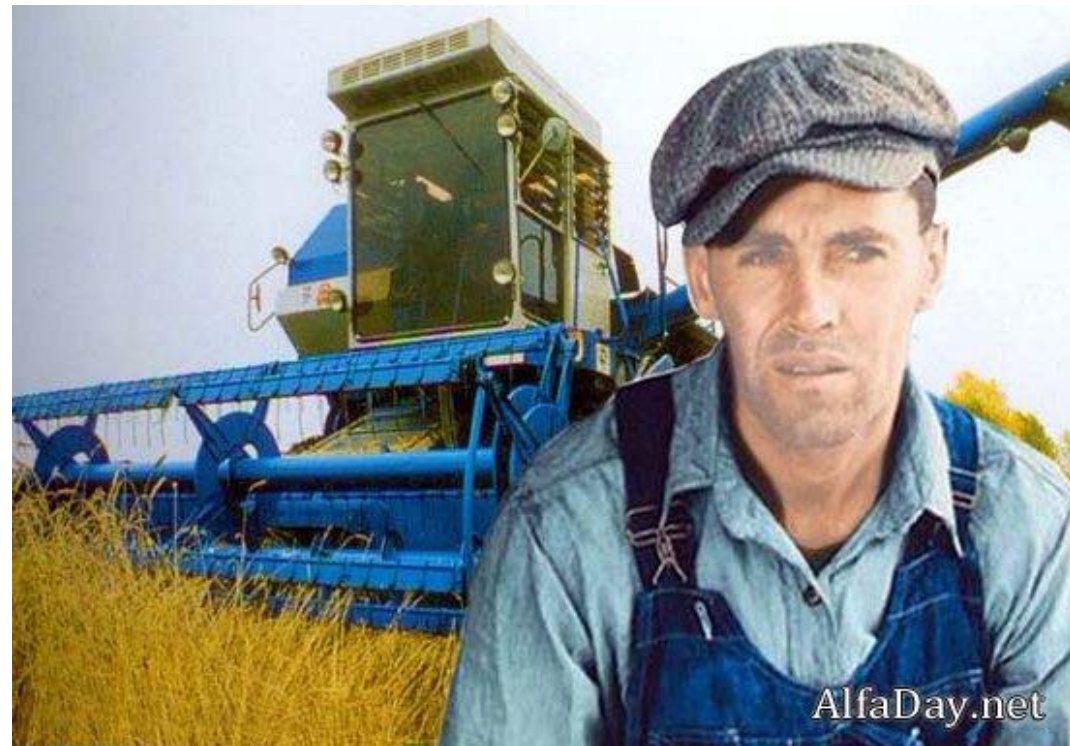


Два міських мешканця



Два мешканця районного центру

Сільське населення відрізняється від міського особливим укладом, характером і родом занять, рівнем комфортності життя, кваліфікації праці (у селян він нижчий за рівень кваліфікації праці міських жителів), типом мислення, стабільністю цінностей і норм життя.





Російська імперія була аграрною країною: понад 80% населення складало селянство. За радянських часів ситуація змінилась на протилежну. В результаті індустріалізації, колективізації, багатьох реорганізацій аграрної сфери, сільської поселенської мережі питома вага сільського населення зменшилась у 2,5 рази.



Перед Першою світовою війною в Росії було 20 млн. селянських дворів (65% - бідняцьких, 20% - середняцьких, 15% - куркульських господарств). Основними типами поселень були поміщицькі садиби, фабричні села, посади, дрібні містечка, села, хутори, станиці тощо. Головним поселенським типом у сільській місцевості був селянський двір.



Протягом 20–30-х років ХХ ст. була практично ліквідована хутірська поселенська форма. Сільське населення було сконцентроване у селах – центрах колгоспів. З'явилися й радгоспні селища, які проектувались на зразок сільських містечок. Виникла внутрішньогосподарська форма поселень (відділки, ферми, бригади), а також міжпоселенська мережа

- У післявоєнний час на поселенську мережу істотно вплинуло неодноразове проведення укрупнення колгоспів, внутрішньогосподарські концентрації та спеціалізації сільськогосподарського виробництва.
- У 50-х роках набула поширення теорія агроміст. Її метою було створення для сільських жителів таких умов життя і праці, які за своєю якістю не поступались би міським.



- Вважалось, що переселення селян із малих та віддалених сіл до центральних садиб колгоспів чи радгоспів сприятиме економії капіталовкладень у розвиток соціальної інфраструктури і покращенню комунально – побутових умов життя сільського населення.
- Відтак з'явилися такі нові терміни, як “перспективні” й “неперспективні” села, “перехідні”, такі, які підлягають тимчасовому благоустрою



На сільському населенні України відбилися тенденції, які характеризували зміни радянського селянства загалом. Протягом останніх 30 років воно зменшилось на 5 млн. 680 тис. осіб(26,5%)

Роки	Кількість сільського населення, млн. осіб	% до всього населення України
1970	21437,9	45,5
1980	18846,2	38,1
1990	17137,7	32,7
1997	16371,7	32,2
2000	15914,3	32,0
2003	15754,0	32,0

Сільське розселення, як правило, має не площинний, а лінійний характер, будучи прив'язаним до конкретної території.

Сільські населені пункти часто розташовуються уздовж певних ліній: річок, доріг тощо.



Соціологія виділяє таку класифікацію сільських поселень:



За кількістю мешканців.

За цим критерієм статистика виділяє такі населені пункти: до 6 жителів, 6 - 10, 11 - 25, 26 - 50, 51 - 100, 101 - 200, 201 - 500, 501 - 1000, 1001 - 2000, 2001 - 3000, 3001 - 5000, понад 5000 жителів



за соціально – економічними ознаками

внутрішньогосподарські системи розселення

міжгосподарські системи розселення

районні системи розселення

міжрайонні системи розселення

національні (республіканські) системи розселення

обласні системи розселення

міжобласні системи розселення

Порівнюючи сільську поселенську мережу різних регіонів України, можна зазначити, що відсоток “вимираючих” сіл західноукраїнської мережі майже утричі менший за загальнодержавний рівень і у 3-4 рази менший, ніж на Півночі, Сході та Центрі України.

Особливо це стосується прикордонних Закарпатської та Чернівецької областей.



В останні роки в Україні в кожному п'ятому селі не народжувались діти, а в 61% сільських поселень кількість померлих перевищила чисельність народжених.



На демографічній структурі сільського населення протягом кількох останніх десятиліть негативно позначилась стійка міграція сільського населення в міста.

Мотиви її різноманітні: кращі побутові умови, ширші можливості для працевлаштування, задоволення культурних потреб тощо.

Загалом українське село за останні 50 років в результаті міграційних процесів втратило понад 10 млн. осіб, тобто щороку село полишає 100 тис. осіб



Під **аграрною політикою** розуміють сукупність заходів, які здійснює держава в сфері аграрних відносин, пов'язаних з володінням і використанням землі як основного засобу виробництва в сільському господарстві.



Значна віха в еволюції аграрних відносин була започаткована П.А. Столипіним.



Столипінська аграрна реформа передбачала:

- руйнування общини, яка відіграла активну роль у виступах селян під час революції, і закріплення у приватну власність за кожним домовласником земельної ділянки, яка йому належить;
- надання кредитної допомоги селянам через Селянський земельний банк;
- переселення селян у малоземельні райони Сибіру, Північного Кавказу, Середньої Азії



Новий етап в аграрній політиці і розвитку аграрних відносин був здійснений після Жовтневої революції 1917 року.

9 лютого 1918 року Всеросійським Центрвиконкомом було прийнято Закон “Про соціалізацію землі”, який оголосив, що земля “переходить в користування всього трудового народу”, проте нічого не говорив про форми землекористування.

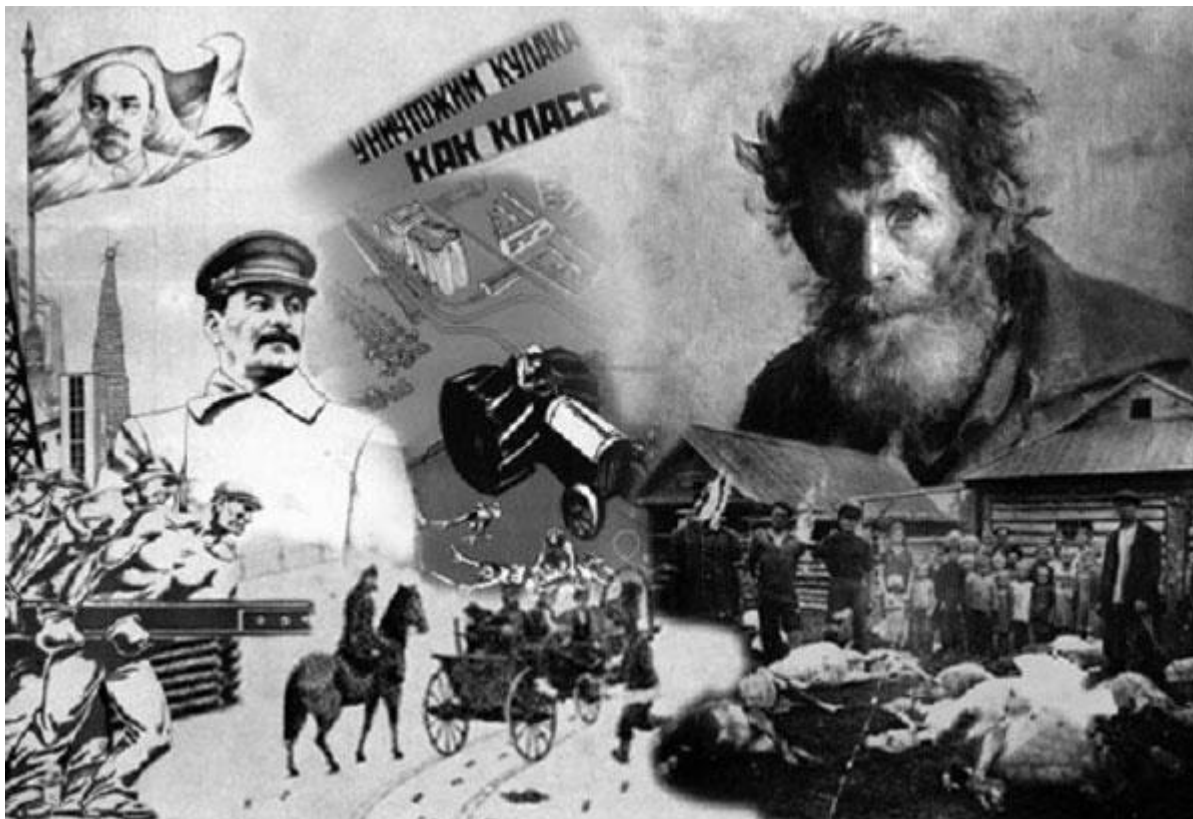


Другий земельний Декрет ВЦВК від 14 лютого 1919 року “Про соціалістичний землеустрій і про методи переходу до соціалістичного землеробства” став через 10 років юридичною основою політики суцільної колективізації, оскільки наголошував: “**Вся земля ... вважається єдиним державним фондом**”, яким розпоряджаються не селяни, а уряд в особі Наркомзему.



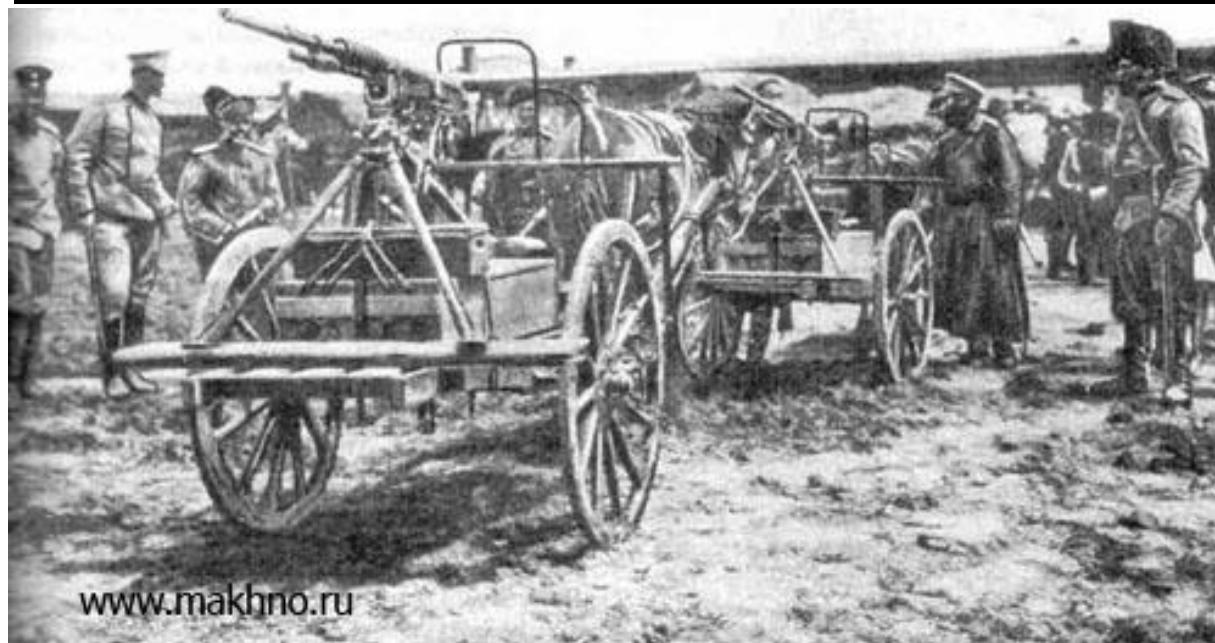
Сільськогосподарському робітнику, який замислювався цим декретом основною фігурою аграрного сектора, заборонялось мати присадибну ділянку, худобу, птицю. Водночас декрет передбачав надання восьмигодинного робочого дня

- Відбувалося встановлення продовольчої диктатури. Власники лишків хліба оголошувались “ворогами народу” і передавались до революційного суду для позбавлення волі не менш як на 10 років.
- Відомим Декретом про продрозверстку, виданим Раднаркомом у січні 1919 року, вводилась обов’язкова здача хліба державі за твердими цінами.
- Ним також проголошувалась ідея продуктообміну (бартеру за теперішньою термінологією).

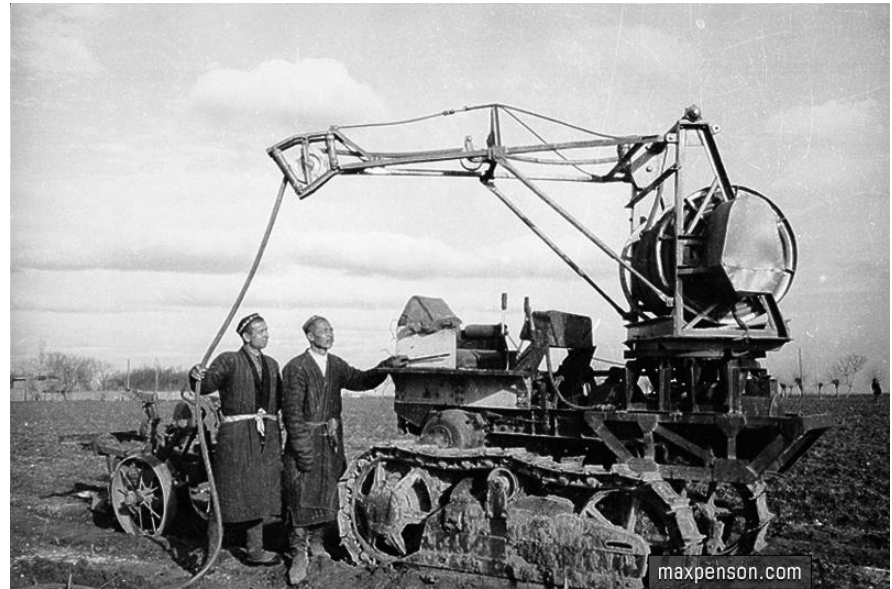


- За часів Центральної Ради в Україні теж була проголошена соціалізація землі.
- Одним з ключових завдань демократичних перетворень передбачалось скасування прав власності на поміщицькі, монастирські, кабінетні, удільні, церковні землі.
- Проте мала місце нерішучість українського уряду у вирішенні аграрних питань, що лишила його селянської підтримки і сприяла поширенню неорганізованого селянського руху. Тому кожне село почало вирішувати земельне питання самостійно.

Нестор Махно



Важливою віхою в розвитку аграрних процесів у суспільстві була політика **колективізації**, яка спричинилась нагальною потребою у створенні потужної матеріальної бази в країні загалом і в сільському господарстві зокрема, спрямованої на ліквідацію його одноосібного, архаїчно – відсталого характеру і створення натомість механізованих основ сільського господарства.



АГРОПРОМИСЛОВИЙ КОМПЛЕКС

Галузі сільськогосподарського машинобудування, енергетика, виробництво будівельних матеріалів, мінеральних добрив

Владні структури, науково – дослідницькі установи, навчальні заклади, які беруть участь в інформаційному і кадровому забезпеченні аграрного сектора.

Сфера заготівель сільськогосподарської продукції, харчова промисловість, легка промисловість з випуску виробів із сільськогосподарської сировини, торгівельні організації

Аграрний сектор

АВТОР РЕЖИССЕР О. ДОВЖЕНКО

ЗЕМЛЯ



ОПЕРАТОР Д. ДЕДУЦКИЙ

2 СЕНТЯБРЬ 2