

СОВЕРШЕНСТВОВАНИЕ УПРАВЛЕНИЯ СТРУКТУРНЫМ ПОДРАЗДЕЛЕНИЕМ ТАМОЖЕННОГО ОРГАНА

Выполнил:
Студент 6 курса гр. 769-1к
заочного отделения
Специальность
«Таможенное дело»
Астахов Д.А.
Научный руководитель:
к.э.н. асс. Кемаева М.В.

Схема размещения территориальных таможенных органов

Северо-Западное таможенное управление

Таможен - 11
Таможенных постов - 89

Центральное таможенное управление

Таможен - 15
Таможенных постов - 113

Таможни непосредственно подчиненные ФТС России

Таможен - 10
Таможенных постов - 69

Уральское таможенное управление

Таможен - 8
Таможенных постов - 48

Санкт-Петербург

Москва

Новгород

Нижний Новгород

Екатеринбург

Ростов-На-Дону

Минеральные Воды

Новосибирск

Владивосток

Южное таможенное управление

Таможен - 8
Таможенных постов - 49

Северо-Кавказское таможенное управление

Таможен - 4
Таможенных постов - 18

Приволжское таможенное управление

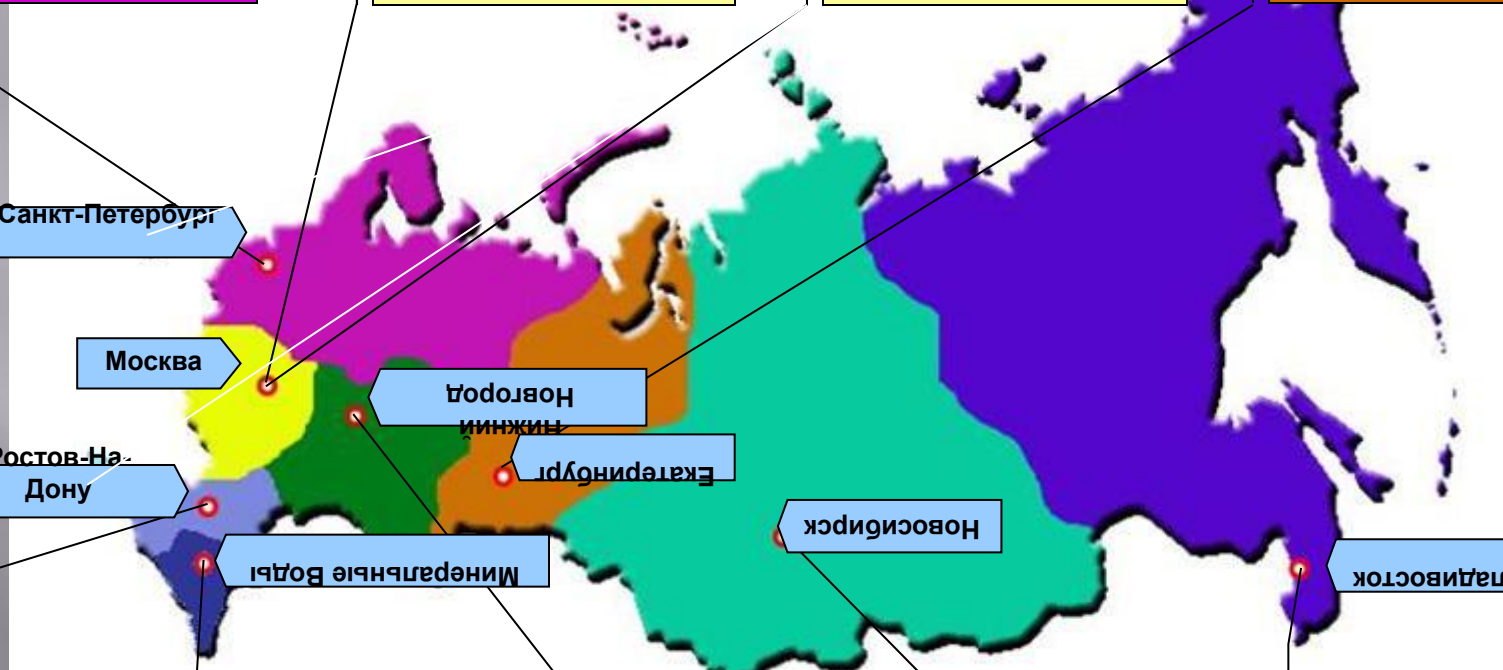
Таможен - 9
Таможенных постов - 49

Сибирское таможенное управление

Таможен - 12
Таможенных постов - 68

Дальневосточное таможенное управление

Таможен - 12
Таможенных постов - 49

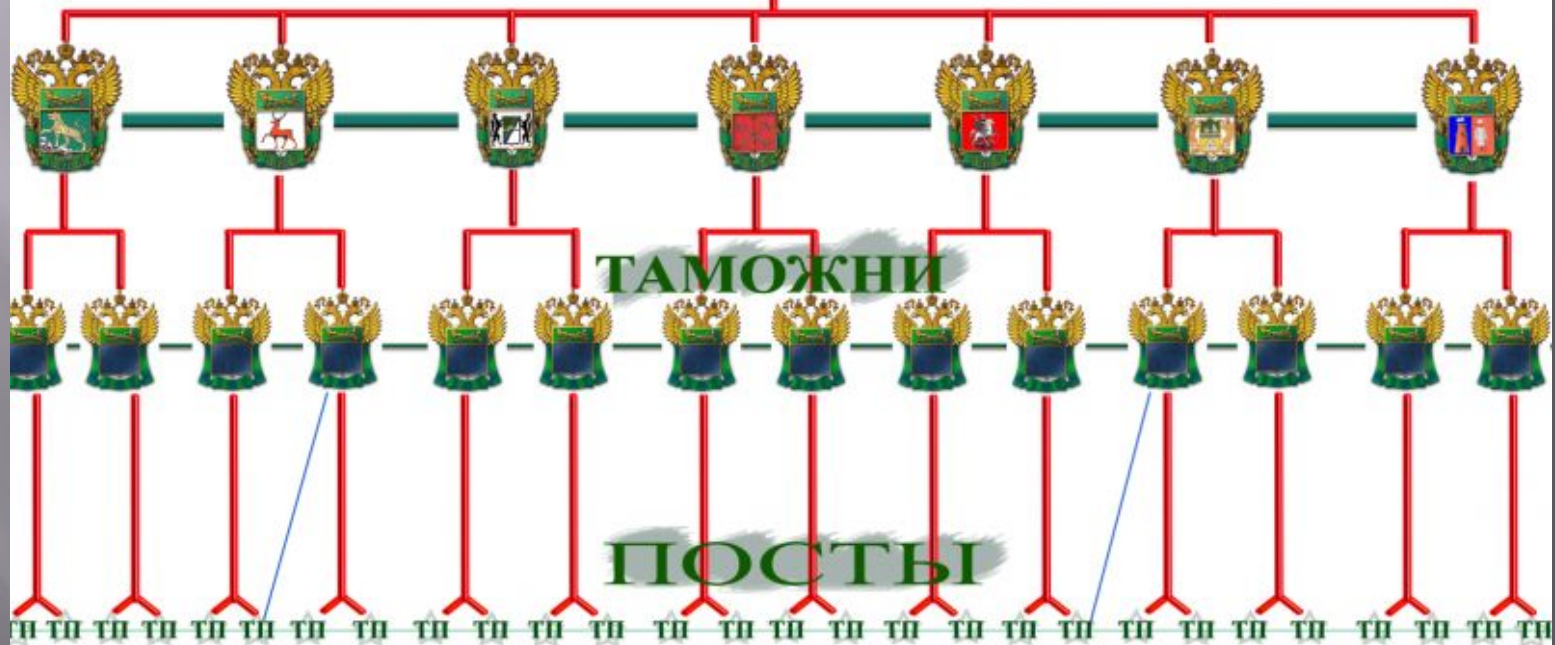


ФТС

Таможни, непосредственно подчиненные
ФТС России, и учреждения,
находящиеся в ведении ФТС России

Таможни, непосредственно подчиненные
ФТС России, и учреждения,
находящиеся в ведении ФТС России

РТУ



Виды взаимоотношений

Вертикальные управленческие отношения	(ФТС – РТУ; РТУ – таможня; начальник таможни – отделы таможни; таможня – таможенный пост);
Горизонтальные управленческие отношения	(РТУ – РТУ; отдел таможни – отдел таможни; таможенный пост – таможенный пост; таможня – таможня);
Диагональные управленческие отношения	(пост – взаимодействующая таможня отправления или назначения; таможня – взаимодействующее РТУ другого региона; отдел ФТС – взаимодействующее Управление ФТС РФ).

План мероприятий по совершенствованию таможенного органа

№ п	Мероприятие	Содержание мероприятия	Ожидаемый результат
1	Развитие в области таможенных технологий	<p>- активизация работы по анализу таможенных рисков; - ужесточение контроля нарушений в области страны происхождения товаров; - упрощение и унификация таможенных процедур, требований к таможенным документам для оформления и контроля; - постоянное совершенствование технических средств таможенного контроля; - повышение уровня компьютеризации и автоматизации таможенных процедур, упрощение процедур статистической отчетности, сокращение личных контактов персонала таможни с представителями участников ВЭД.</p>	Создание эффективной системы управления качеством технологий таможенных процедур
2	Развитие в области таможенной инфраструктуры	<p>- создание и реконструкция таможенно-логистических терминалов (ТЛТ), складов для хранения и обработки таможенных грузов, предприятий по переработке товаров на таможенной территории, организация магазинов беспошлинной торговли и магазинов по продаже таможенных конфискатов, предприятий сервиса; - приведение существующей инфраструктуры в соответствие с международными стандартами, требованиями современных технологий таможенного контроля и оформления, в т.ч. оснащение пунктов пропуска инспекционно-досмотровыми комплексами (ИДК); - разработка схемы оптимального размещения объектов таможенной инфраструктуры с учетом перспективы расширения Таможенного союза (ТС), Транспортной стратегии РФ до 2030 г. и др.</p>	Оптимизация размещения объектов таможенной инфраструктуры для обеспечения эффективного и удобного для участников ВЭД таможенного контроля и оформления товаров
3	Развитие кадрового обеспечения и социальной политики	<p>- оптимизация структуры и штатной численности таможенных органов; - совершенствование системы комплектования кадров, соответствующей современному статусу таможенных органов; - совершенствование мотивационных механизмов прохождения службы в таможенных органах; - совершенствование системы воспитательной работы с личным составом, обеспечение благоприятных условий ее организации и ресурсного обеспечения; - обеспечение социальной защищенности и социальных гарантий сотрудникам таможенных органов и членам их семей; - решение жилищных вопросов посредством создания фонда служебного жилья и совершенствования механизма улучшения жилищных условий сотрудников.</p>	Создание эффективного механизма формирования профессионального кадрового потенциала таможенной службы, обеспечение реализации стратегии социально-экономического обеспечения сотрудников таможенных органов

Удаленный выпуск



С применением технологии удаленного выпуска в 2014 году выпущено более 57 тыс. товарных партий, что составило около 19% от декларационного массива региона (-6,04% по сравнению с прошлым годом). Основная доля применения технологии удаленного выпуска приходится на взаимодействие между таможенными органами ПТУ.

Сроки выпуска товаров 2014 году составили:

Сроки выпуска ввозимых товаров



В отношении ввозимых товаров, продекларированных с применением предварительного таможенного декларирования, среднее время выпуска составило 2 часа 4 минуты;

В отношении ввозимых товаров (за исключением тех, в отношении которых зарегистрированы предварительные ДТ) среднее время составило 5 часа 13 минут;

Сроки выпуска вывозимых товаров



среднее время выпуска вывозимых товаров, к которым применяются вывозные таможенные пошлины, составило 1 час 39 минут;

среднее время выпуска вывозимых товаров, к которым не применяются вывозные таможенные пошлины, составило 56 минут.