

**Сравнение способов словообразования
в древнерусском и русском языках.**



□ Цели:

□ 1.Изучить способы словообразования в древнерусском языке.


□ 2.Сопоставить способы словообразования на Древней Руси и в наше время.

□ Задачи:

□ 1.Провести сравнительный анализ способов словообразования в русском и древнерусском языках.

□ 2.Рассказать слушателям найденном нами материале, в целях расширения их общего кругозора.


□ 3.Получить новые знания в области русского языка.



Первый тип словообразования в древнерусском языке-это сложение основ.(аналогично с современным русским)


Пример :Волод-и-миръ.






Второй способ-это прибавление суффиксов(заключается в прибавлении суффиксов к корню слову, для преобразования одной части речи в другую-аналогично современному русскому)

□ Пример: русь-ск-ы(русский)



Третий способ-прибавление суффиксов
(опять же аналогично с современным
русским языком)

Пример: за-пъртитъ(запретить)



Четвертый тип- Прибавление суффиксов
и приставок: въз-вод-ьї-е .

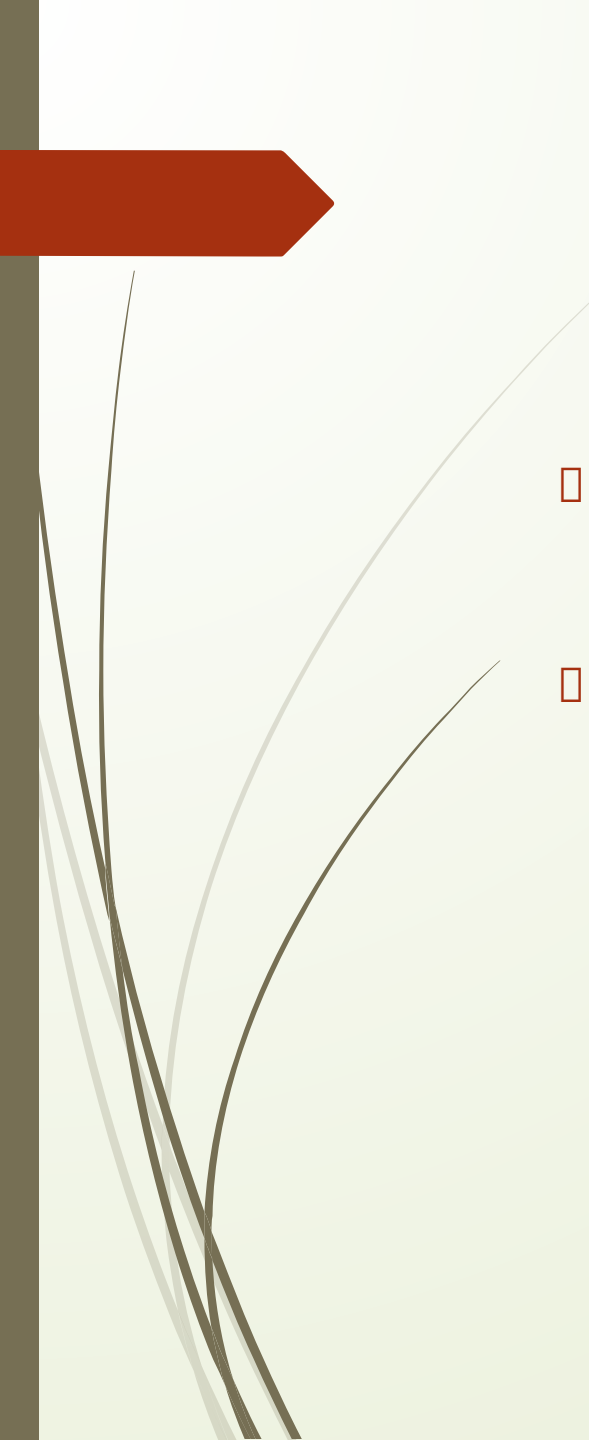
□ пример : въз-вод-ьї-е



Пятый и последний, из изученных нами
тип-исключение некоторых суффиксов.

□ Пример: заводъ.



- 
- Разобравшись со способами словообразования на древней Руси мы сделали вывод, что большинство типов словообразования с древних времен перешли к нам.
 - Теперь же нам предстоит задача посложнее-и это разбор способов словообразования в современном русском языке, а сложнее эта задача становится за счет того, что способов здесь будет больше, ведь с течением времени русский язык расширялся и в словообразовании появлялись нововведения.

РУССКО-
КИТАЙСКИЙ
СЛОВАРЬ
俄汉词典

РУССКО-
КИТАЙСКИЙ
СЛОВАРЬ
俄汉词典

1. Суффиксальный способ.

РУССКО-
КИТАЙСКИЙ
СЛОВАРЬ
俄汉词典

□ Суффиксальный - путем присоединения Суффикса к корню.
просительница ← проситель

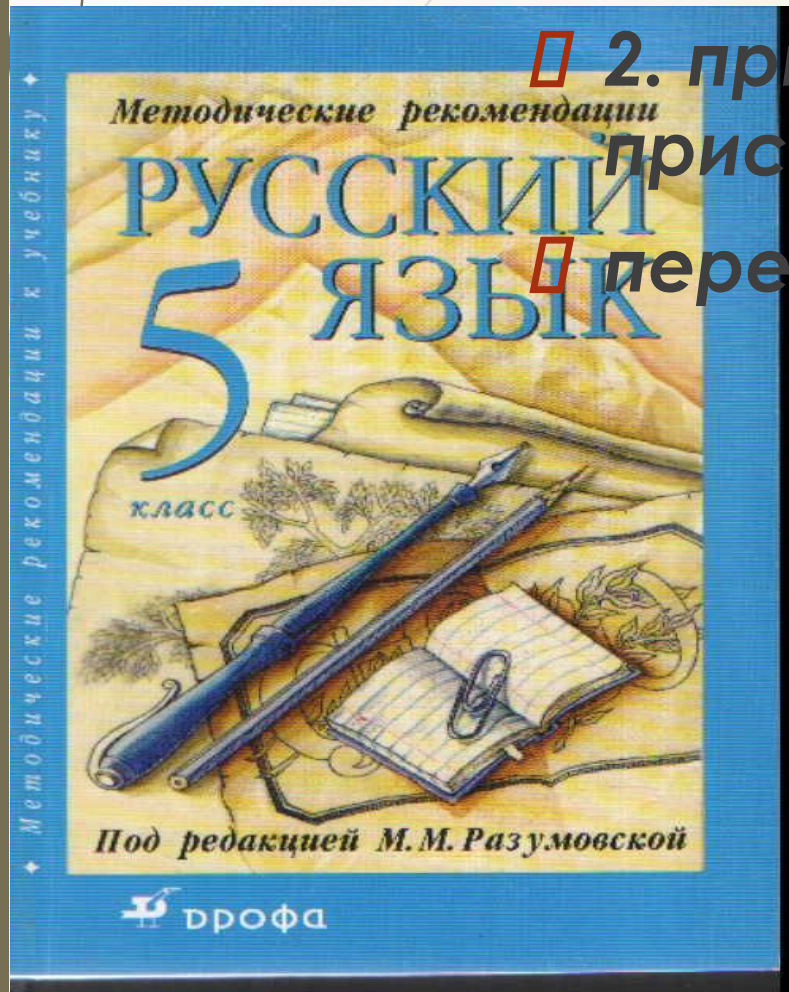
Суффиксальный - путем присоединения Суффикса к
корню.
просительница ← проситель

РУССКО-
КИТАЙС
СЛОВАРЬ
俄汉词

РУССКО-
КИТАЙСКИЙ
СЛОВАРЬ
俄汉词典

СКИЙ
字典

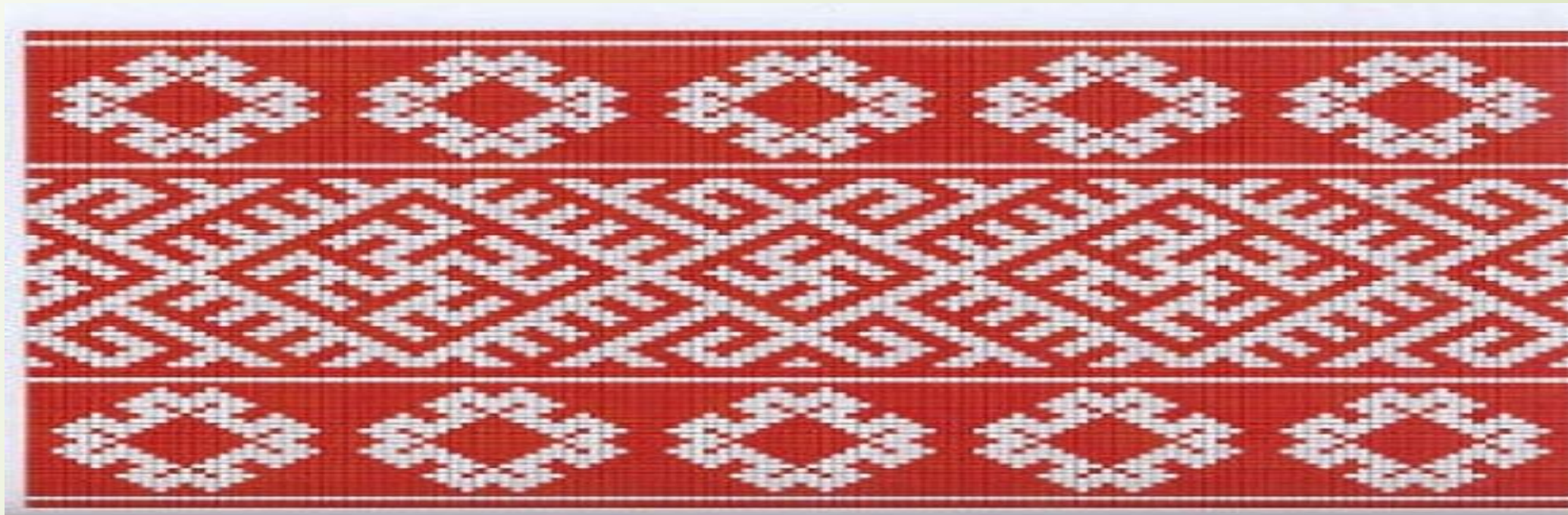
РУССКО-
КИТАЙСКИЙ
СЛОВАРЬ
俄汉词典



□ 2. приставочный- путем присоединения приставки к корню.

□ перечитать ← читать

▣ **3.приставочно-суффиксальный**-путем присоединения к корню приставки и суффикса.
ПОДОКОННИКА ← ОКНО



Сложение двух корней-путем присоединения двух корней

□ пятиэтажный ← пять этажей



5. Безаффиксный (бессуффиксный)
способ словообразования, т.е.
лишенный словообразовательных
элементов

Рассказ-а-ть – **рассказ**.

КОД



6. Переход слов одной части речи в другую-объяснить суть данного типа крайне сложно, но зато мы можем показать это на нескольких примерах.

- Мороженное мясо(прил.)- сладкое мороженное(сущ.)







Подводим итог.

- Исходя из изученного нами материала- можно с уверенностью сказать, что большинство моментов в словообразовании русского и древнерусского языков, непосредственно имеют схожесть. И из этого мы можем сделать вывод, суть которого является в том, что большинство словообразовательных моментов древнерусского языка дошло и до нас.

*СПАСИБО
ЗА ВНИМАНИЕ!*

Выполнили ученики 7А класса:
Печура Степан и Кончаков Максим