

Карагандинский государственный медицинский университет

КАФЕДРА : Анатомии

СРС

«МОДЕЛИРОВАНИЕ ПАХОВОГО КАНАЛА»

Выполнил: студент 249 гр. ОМ

Батыров Ф.Р.

Проверила: преподаватель

Кусаинова Б.С.

КАРАГАНДА
2011

Моделирование — исследование объектов познания на их моделях; построение моделей реально существующих предметов и явлений (живых организмов, инженерных конструкций, общественных систем, различных процессов и т. п.)

Анатомические Модели

Опорно-двигательный аппарат



Сердечно-сосудистая система



Дыхательная система



Пищеварительная система



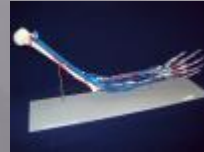
Моче-половая система



Нервная система



Органы чувств



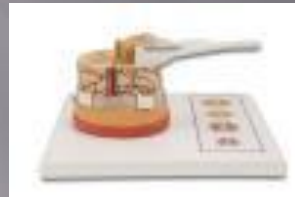
Рост и размножение



Артерии и вены



Голова



Череп



Мозг



Органы Эндокринной Системы



Анатомическая модель волоса

Модель руки Делюкс

Модель паховой грыжи



Введение

Паховый канал (canalis inguinalis) (рис. 1) представляет собой удлинненную щель, которая находится в нижнем отделе

брюшной стенки в толще брюшных мышц. Длина канала составляет 4- 4,5 - 6 см. Паховый канал проходит через переднюю брюшную стенку косо сверху вниз и медиально от глубокого пахового кольца к поверхностному паховому кольцу. Через паховый канал у мужчин проходит семенной канатик, у женщин — круглая связка

матки вместе с рыхлой соединительной тканью. В паховом канале образуют желоб паховой связки (нижняя стенка) поперечной

мышцы живота (верхняя стенка), апоневроз наружной косой мышцы живота (задняя стенка) и поперечная фасция живота (передняя стенка).

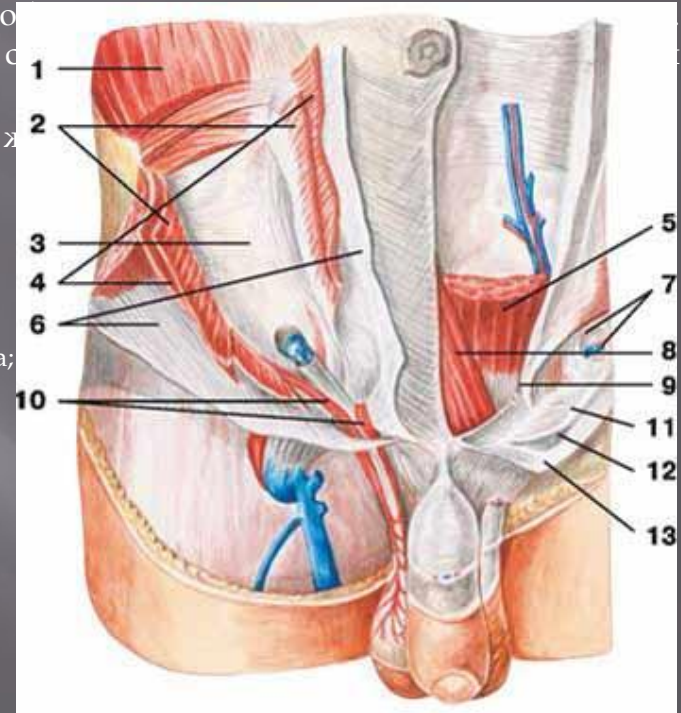
Паховый канал и мышцы живота (задняя стенка).

- 1 — наружная косая мышца живота;
- 2 — поперечная мышца живота;
- 3 — поперечная фасция;
- 4 — внутренняя косая мышца живота;
- 5 — прямая мышца живота;
- 6 — апоневроз наружной косой мышцы живота;
- 7 — глубокое паховое кольцо;
- 8 — пирамидальная мышца живота;
- 9 — паховый серп;
- 10 — мышца, поднимающая яичко;
- 11 — латеральная ножка паховой связки;
- 12 — поверхностное паховое кольцо;
- 13 — медиальная ножка паховой связки

Канал имеет два отверстия: входное, которое называется глубоким паховым кольцом (anulus inguinalis profundus) (рис. 1), и выходное — поверхностное паховое кольцо (anulus inguinalis superficialis) (рис. 1).

Поверхностное паховое кольцо располагается над лобковой костью в апоневрозе наружной косой мышцы живота и имеет вид овального отверстия, сверху ограниченного медиальной ножкой паховой связки (crus mediale) (рис. 1), а снизу — латеральной ножкой (crus laterale) (рис. 1). В этом отверстии пахового канала у мужчин располагается семенной канатик (funiculus spermaticus), у женщин — круглая связка матки (lig. teres uteri).

Глубокое паховое кольцо находится в поперечной фасции живота и представляет собой не свободное отверстие, а воронкообразное углубление, медиально ограниченное межъямочковой связкой (lig. interfoveolare) (рис. 1). Кнутри от межъямочковой связки волокна апоневроза поперечной мышцы живота, загибаясь и переплетаясь, крепятся к бугорку и гребню лобковой кости, образуя соединительное сухожилие, которое называется паховым серпом (falx inguinalis) (рис. 1). В области глубокого пахового кольца располагаются нижние надчревные вены и артерии.



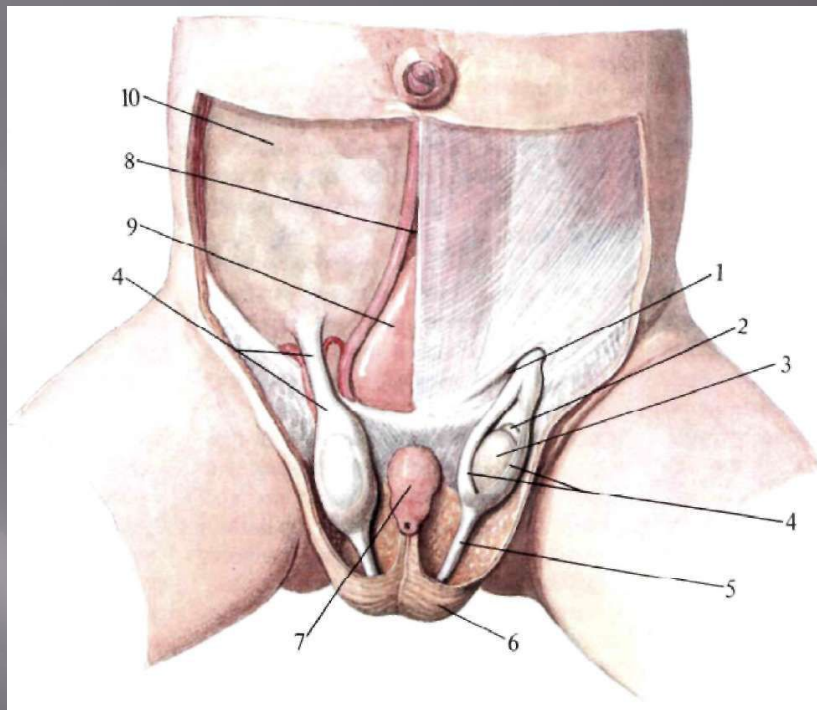
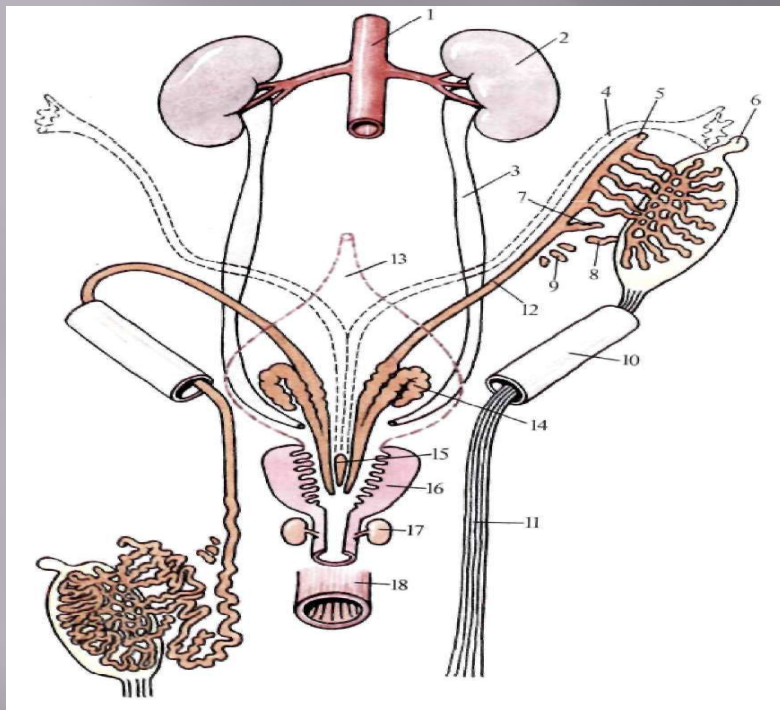


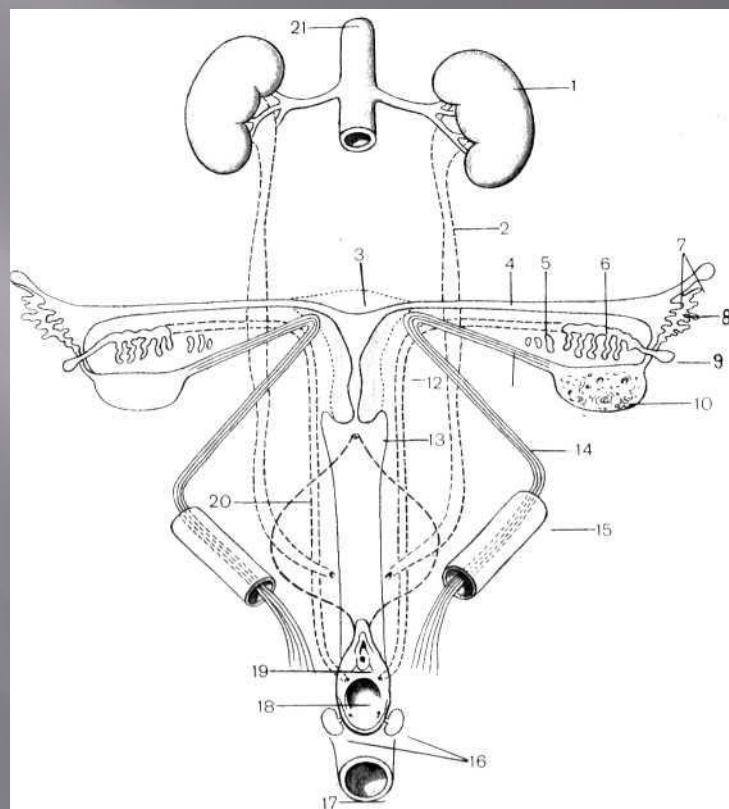
Схема развития внутренних мужских половых органов.

(Левое яичко представлено в более ранней стадии, правое уже прошло через паховый канал.)

1 - aorta; 2 - ren; 3 - ureter; 4 - ductus paramesonephricus; 5 - appendix epididymis; 6 - appendix testis; 7 - ductus aberrans; 8 - ductus aberrans superior; 9 - paradidymis; 10 - canalis inguinalis; 11 - gubernaculum testis (BNA); 12 - ductus mesonephricus; 13 - vesica urinaria; 14 - vesicula seminalis; 15 - utriculus prostaticus; 16 - prostata; 17 - glandula bulbourethralis; 18 - rectum.

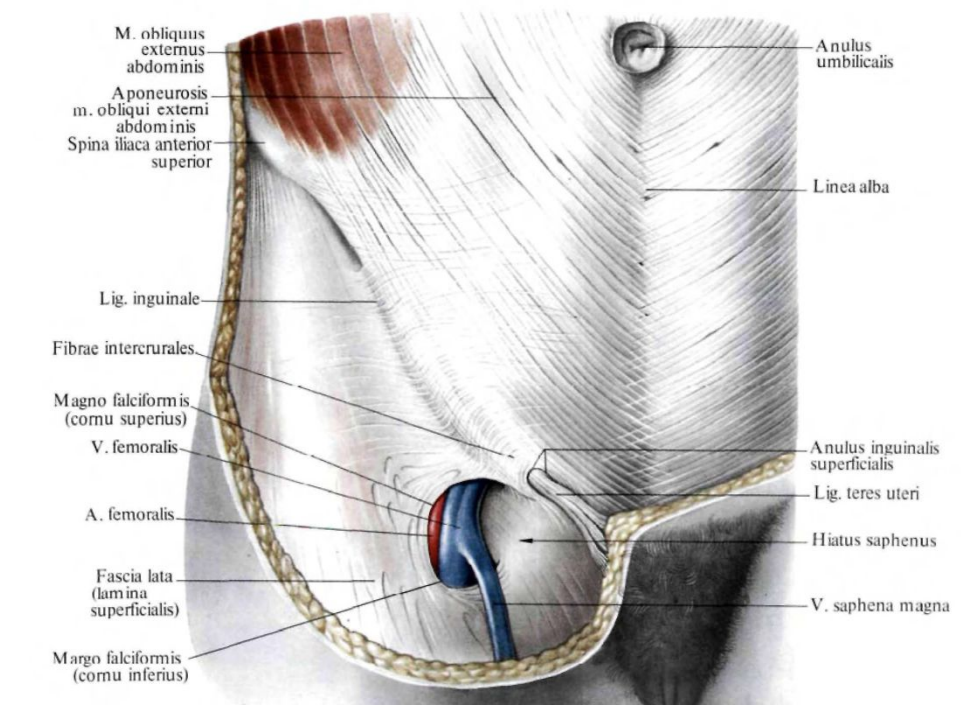
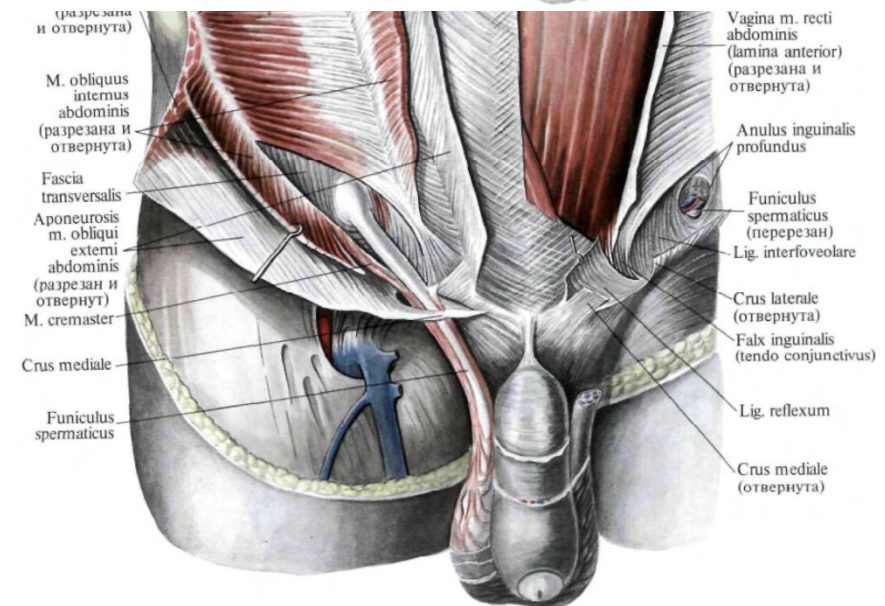
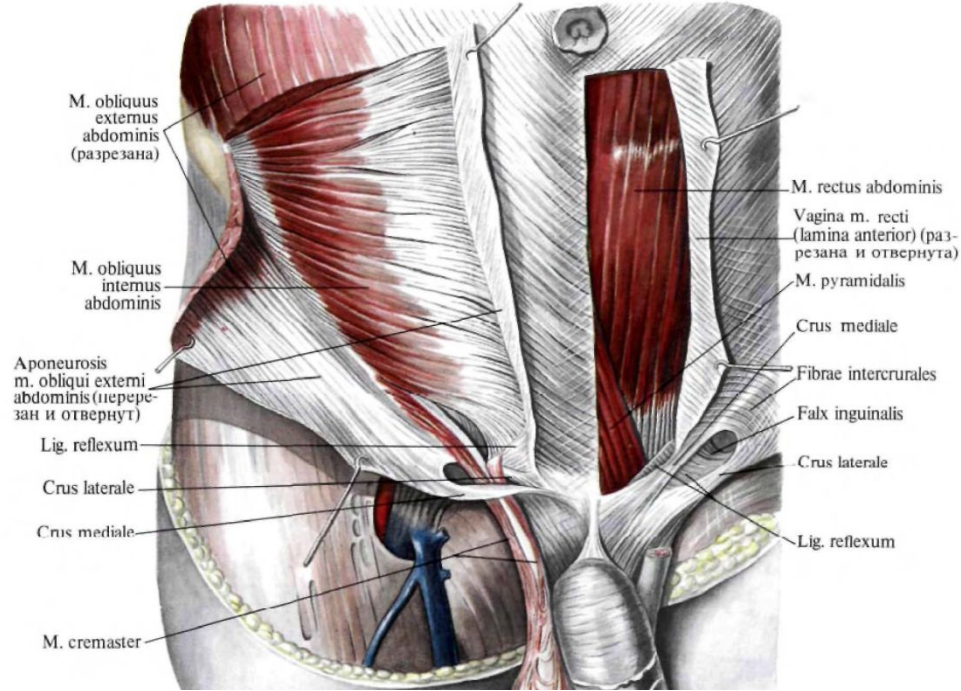
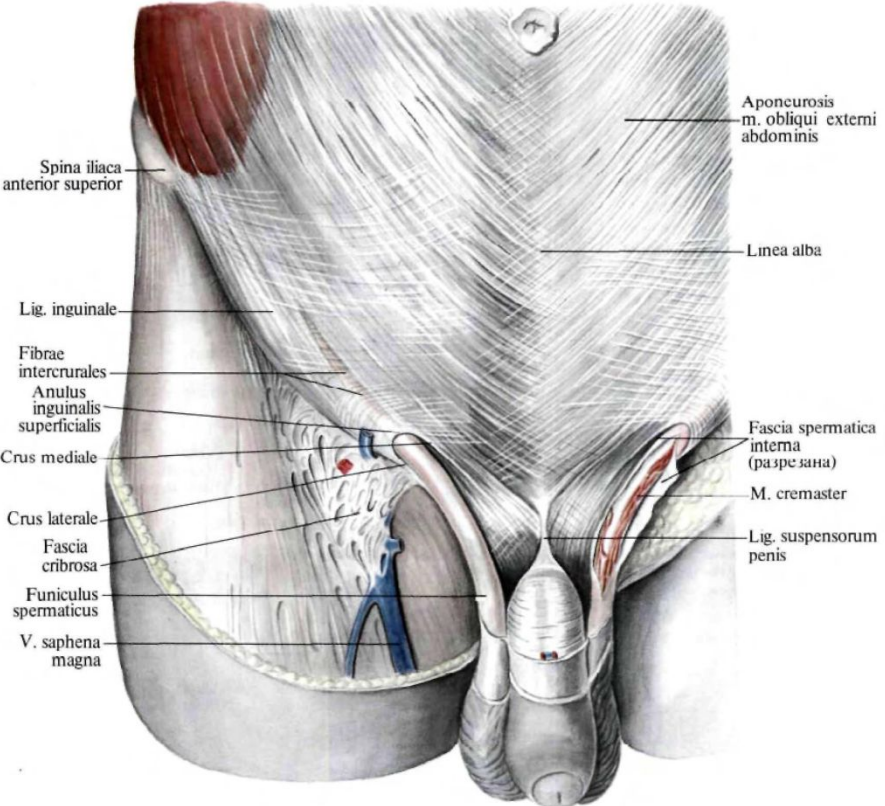
Рис2

1 - anulus inguinalis superficialis; 2 - epididymis; 3 - testis; 4 - влагалищный отросток (с левой стороны вскрыт), не потерявший связи с брюшиной и развивающийся во влагалищную оболочку, tunica vaginalis; 5 - gubernaculum testis (гунтеров пучок) (PNA); 6 - scrotum; 7 - penis; 8 - linea alba; 9 - vesica urinaria; 10 - peritoneum parietale.



Развитие внутренних женских половых органов (схема),

1 — геп; 2 — ureter; 3 — uterus; 4 — tuba uterina; 5 — paroophoron; 6 — epoophoron; 7 — fimbriae tubae; 8 ostium abdominale tubae uterinae; 9 — appendix vesiculosa; 10 - ovarium; 11 — lig. ovarii proprium; 12 ductus meso-nephricus; 13 - vagina; 14 - lig. teres uteri; 15 - canalis inguinalis; 16— gll. vestibulares majores; 17— rectum; 18 — ostium vaginae; 19 — ostium urethrae externum; 20 — vesica urinaria; 21 — aorta.



МРТ органов мошонки и паховых каналов



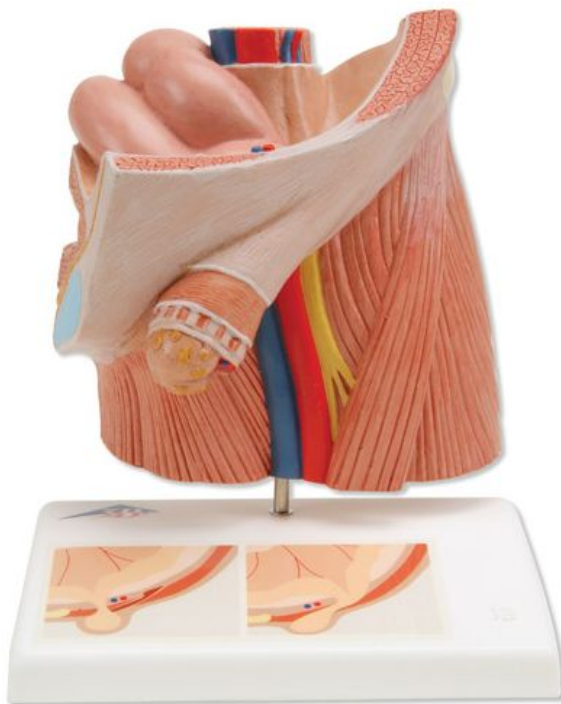
Грыжа пахового канала



10.06.2014
Виды грыжесечения в АХЦ у детей

[Увеличить](#)

Модель паховой грыжи



Модель медиального и сагитального разреза мужского таза с непрямой паховой грыжей, 1/2 натуральной величины.

Модель закреплена на подставке.

Размер: 11x9x12,5 см Вес 0,22 кг

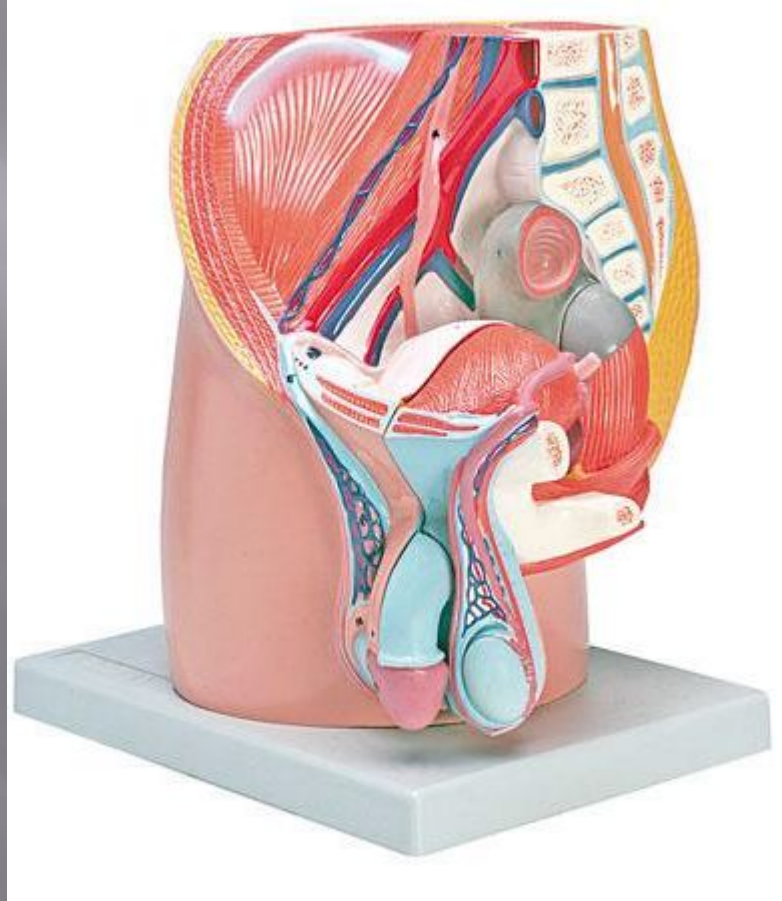
Модель, в натуральную величину, отражает анатомические структуры мужского паха и послойный срез косой паховой грыжи.

Два изображения на подставке позволяют сравнить прямую и косую паховые грыжи.

Модель является полезной для демонстрации пациентам и стажерам перед хирургическим вмешательством.

Модель установлена на подставке.

Модель мужского таза



Эта модель реального размера, состоящая из 4 частей, показывает открытое представление через в среднем стреловидную секцию таза. Внутренние структуры мужской моче-половой системы представлены в мелких деталях. Сменные части включают половину члена, разделенного на средние и поперечные секции, и половину мужской репродуктивной системы с открытым рассечением яичка, показывая детали внутренней структуры.

Список использованной литературы:

- ▣ 1 www.anatomy.ru
- ▣ 2 www.medicine.com
- ▣ 3 www.meduniver.com