

Кафедра: Пропедевтики ортопедической стоматологии



СРС

на тему:

*«Топографическая анатомия
лица»*

Выполнил: Ишанов Искандер

Курс: 3

Факультет: стоматологический

Группа: СТ10-006-1

Лицевой отдел головы



Центральная область

Полость глазниц, regio orbitalis,
Полость носа, regio nasalis,
Полость рта, regio oris



подбородочная область,
regio mentalis



Боковая область

1. Щечная область, regio buccalis,



область мимических мышц

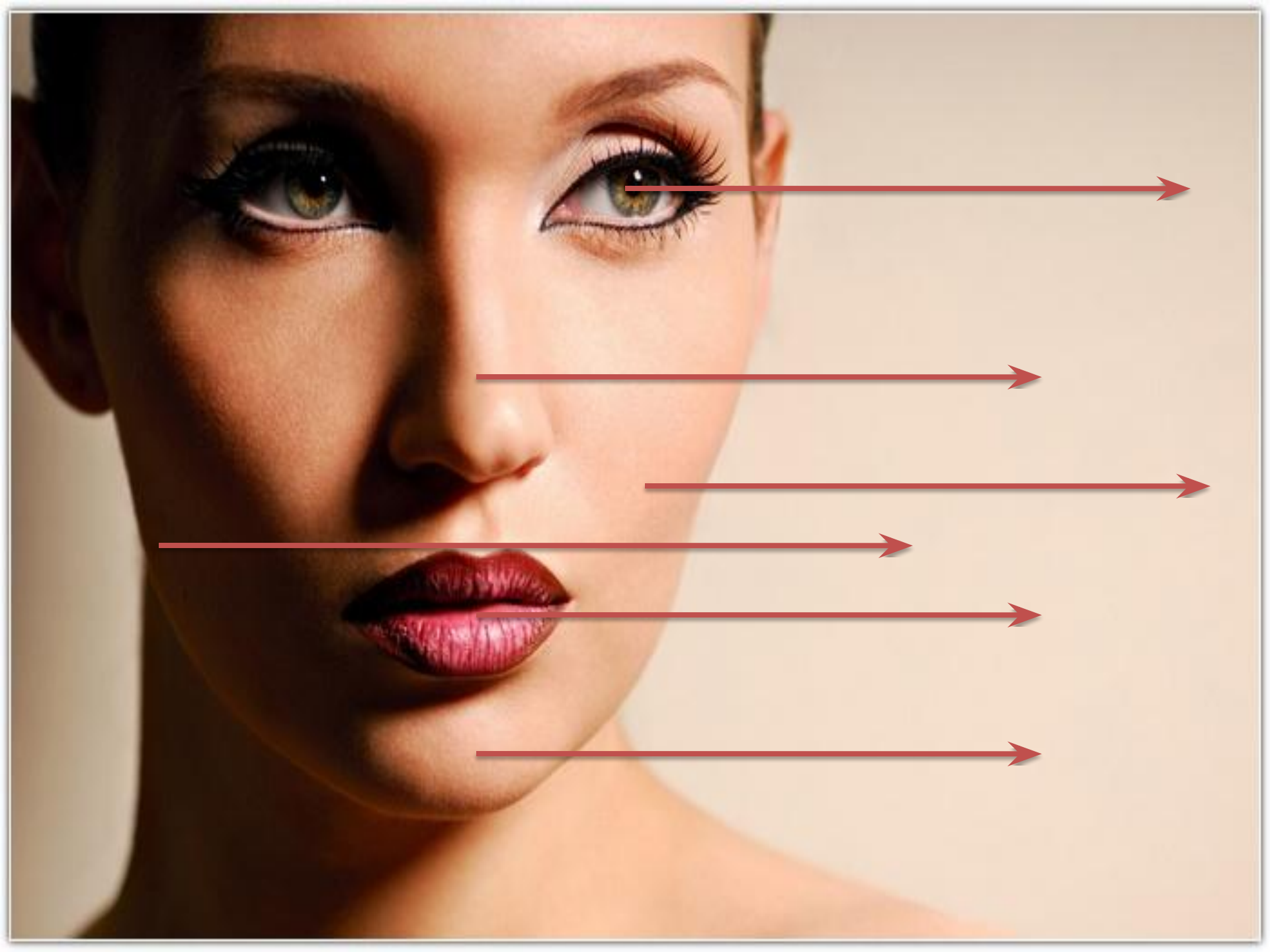
2. Околоушно-жевательной, regio parotideo-masseterica,

+

3. Глубокой области лица, regio facialis profunda

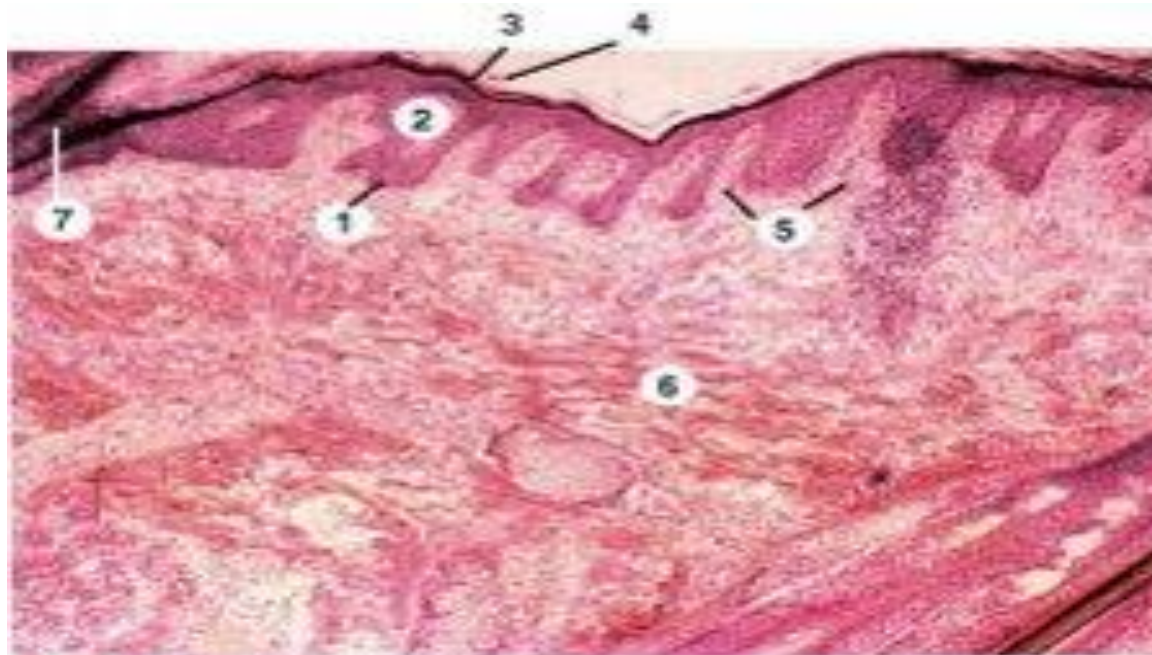


челюстно-жевательную область
из-за органы, относящиеся к жевательному аппарату



Кожа лица

- Кожа лица тонка и подвижна. В подкожной жировой клетчатке, количество которой может резко изменяться у одного и того же человека, заложены мимические мышцы, сосуды, нервы и проток околоушной железы.



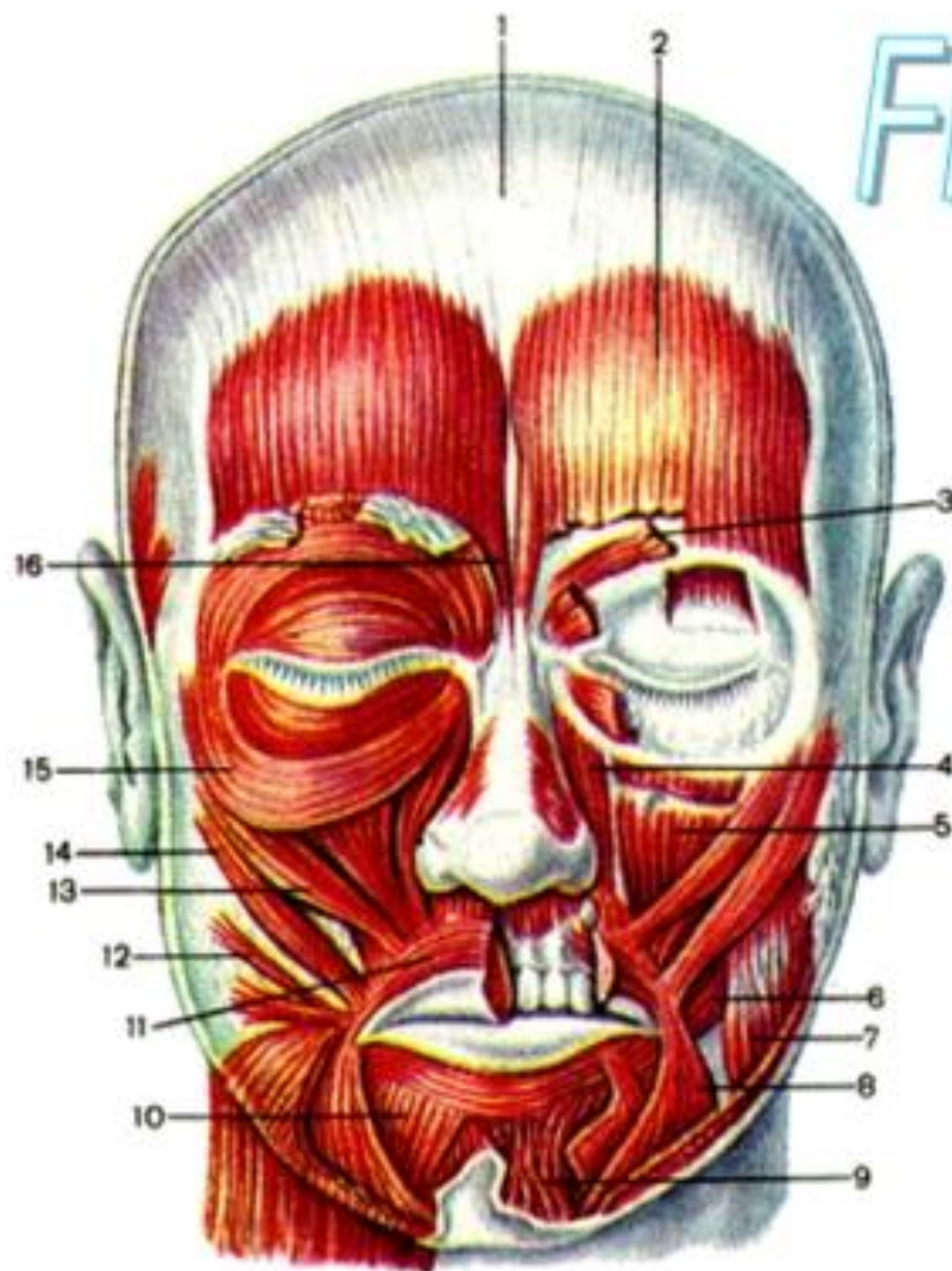
Мимические мышцы или мышцы лица. Мышцы окружности глаз

2. **M. procerus**, мышца гордецов, начинается от костной спинки носа и апоневроза *m. nasalis* и оканчивается в коже области *glabellae*, соединяясь с лобной мышцей. Опуская кожу названной области книзу, вызывает образование поперечных складок над переносьем.
3. **M. orbicularis oculi**, круговая мышца глаза, окружает глазную щель, располагаясь своей периферической частью, *pars orbitalis*, на костном краю глазницы, а внутренней, *pars palpebralis*, на веках. Различают еще и третью небольшую часть, *pars lacrimalis*, которая возникает от стенки слезного мешка и, расширяя его, оказывает влияние на всасывание слез через слезные канальцы. *Pars palpebralis* смыкает веки. Глазничная часть, *pars orbitalis*, при сильном сокращении производит зажмуривание глаза.

В *m. orbicularis oculi* выделяют еще небольшую часть, залегающую под *pars orbitalis* и носящую название *m. corrugator supercilii*, сморщиватель бровей. Эта часть круговой мышцы глаза сближает брови и вызывает образование вертикальных морщин в межбровном промежутке над переносьем. Часто, кроме вертикальных складок, над переносьем образуются еще короткие поперечные морщины в средней трети лба, обусловленные одновременным действием *venter frontalis*. Такое положение бровей бывает при страдании, боли и характерно для тяжелых душевных

Рис. 134. Мышцы лица, mm. facialis, вид спереди. (Слева часть мышц удалена.)

FireAiD - все по
медицине.



- 1 – galea aponeurotica;
- 2 – venter frontalis m. occipitofrontalis;
- 3 – m. corrugator supercilii;
- 4 – m. levator labii superioris;
- 5 – m. levator anguli oris;
- 6 – m. buccinator;
- 7 – m. masseter;
- 8 – m. depressor anguli oris;
- 9 – m. mentalis;
- 10 – m. depressor labii inferioris;
- 11 – m. orbicularis oris;
- 12 – m. risorius;
- 13 – m. zygomaticus minor;
- 14 – m. zygomaticus major;
- 15 – m. orbicularis oculi;
- 16 – m. procerus.

Мимические мышцы или мышцы лица. Мышцы окружности рта

- M. levator labii superioris**, мышца, поднимающая верхнюю губу, начинается от подглазничного края верхней челюсти и оканчивается преимущественно в коже носогубной складки. От нее отщепляется пучок, идущий к крылу носа и получивший поэтому самостоятельное название — *m. levator labii superioris alaeque nasi*. При сокращении поднимает верхнюю губу, углубляя *sulcus nasolabialis*; тянет крыло носа кверху, расширяя ноздри.
- M. zygomaticus minor**, малая скуловая мышца, начинается от скуловой кости, вплетается в носогубную складку, которую углубляет при сокращении.
- M. zygomaticus major**, большая скуловая мышца, идет от *fares lateralis* скуловой кости к углу рта и отчасти к верхней губе. Оттягивает угол рта кверху и латерально, причем носогубная складка сильно углубляется. При таком действии мышцы лицо становится смеющимся, поэтому *m. zygomaticus* является по преимуществу мышцей смеха.
- M. risorius**, мышца смеха, небольшой поперечный пучок, идущий к углу рта, часто отсутствует. Растягивает рот при смехе; у некоторых лиц вследствие прикрепления мышцы к коже щеки образуется при ее сокращении сбоку от угла рта небольшая ямочка.
- M. depressor anguli oris**, мышца, опускающая угол рта, начинается на нижнем краю нижней челюсти латеральнее *tuberculum mentale* и прикрепляется к коже угла рта и верхней губы. Тянет книзу угол рта и делает носогубную складку прямолинейной. Опускание углов рта придает лицу выражение печали.
- M. levator anguli oris**, мышца, поднимающая угол рта, лежит под *m. levator labii superioris* и *t. zygomaticus major* — берет начало от *fossa canina* (отчего ранее называлась *m. canfnus*) ниже *foramen infraorbi-tale* и прикрепляется к углу рта. Тянет кверху угол рта.

Мимические мышцы или мышцы лица. Мышцы окружности рта

10. **M. depressor labii inferioris**, мышца, опускающая нижнюю губу. Начинается на краю нижней челюсти и прикрепляется к коже всей нижней губы. Оттягивает нижнюю губу вниз и несколько латерально, как это, между прочим, наблюдается при мимике отвращения.
11. **M. mentalis**, подбородочная мышца отходит от *juga alveolaria* нижних резцов и клыка, прикрепляется к коже подбородка. Поднимает кверху кожу подбородка, причем на ней образуются небольшие ямочки, и подает кверху нижнюю губу, придавливая ее к верхней.
12. **M. buccinator**, щечная мышца, образует боковую стенку ротовой полости. На уровне второго верхнего большого коренного зуба сквозь мышцу проходит проток околоушной железы, *ductus parotideus*. Наружная поверхность *m. buccinator* покрыта *fascia buccopharyngea*, поверх которой залегает жировой комочек щеки. Ее начало — альвеолярный отросток верхней челюсти, щечный гребень и альвеолярная часть нижней челюсти, крыло-нижнечелюстной шов. Прикрепление — к коже и слизистой оболочке угла рта, где она переходит в круговую мышцу рта. Оттягивает углы рта в стороны, прижимает щеки к зубам, сжимает щеки, предохраняет слизистую оболочку ротовой полости от прикусывания при жевании.
13. **M. orbicularis oris**, круговая мышца рта, залегающая в толще губ вокруг ротовой щели. При сокращении периферической части *m. orbicularis oris* губы стягиваются и выдвигаются вперед, как при поцелуе; когда же сокращается часть, лежащая под красной губной каймой, то губы, плотно сближаясь между собой, заворачиваются внутрь, вследствие чего красная кайма скрывается. *M. orbicularis oris*, располагаясь вокруг рта, выполняет функцию жома (сфинктера), т. е. мышцы, закрывающей отверстие рта. В этом отношении он является антагонистом радиарным мышцам рта, т. е. мышцам, расходящимся от него по радиусам и открывающим рот (*mm. levatores lab. sup. et anguli oris, depressores lab. infer, et anguli oris* и др)

Рис. 133. Мышцы головы, *mm. capitis*, и мышцы шеи, *mm. colli*; вид справа.



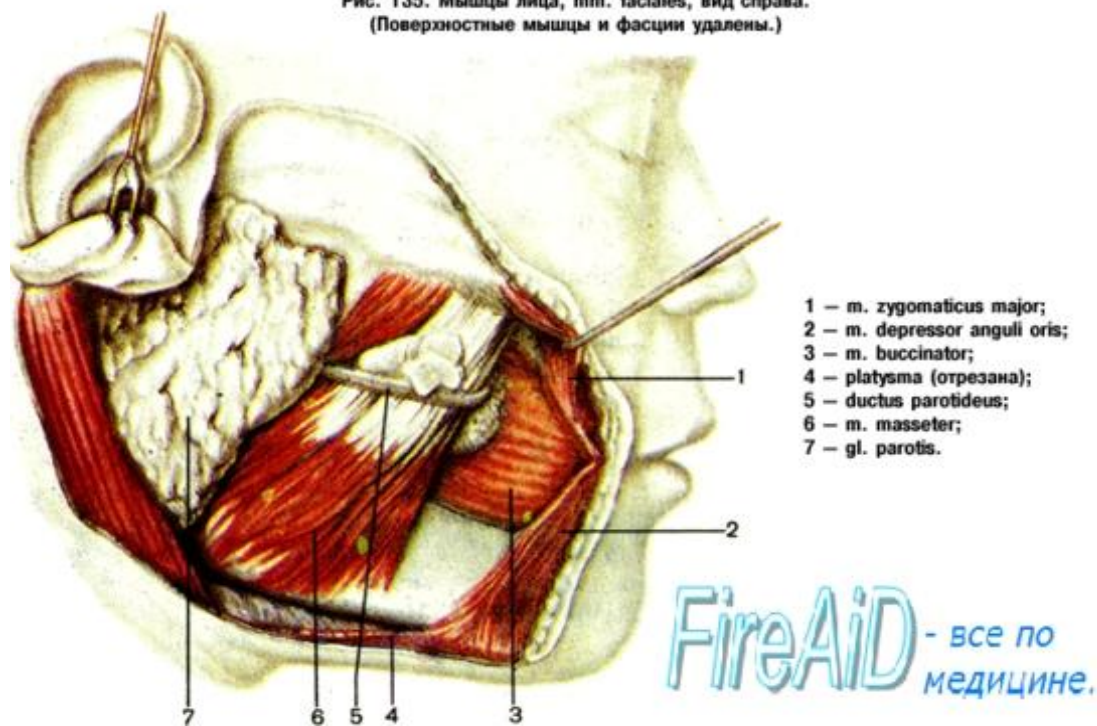
- 1 – galea aponeurotica;
- 2 – venter frontalis *m. occipitofrontalis*;
- 3 – *m. orbicularis oculi*;
- 4 – *m. levator labii superioris*;
- 5 – *m. zygomaticus minor*;
- 6 – *m. orbicularis oris*;
- 7 – *m. zygomaticus major*;
- 8 – *m. depressor labii inferioris*;
- 9 – *m. depressor anguli oris*;
- 10 – *m. risorius*;
- 11 – *platysma*;
- 12 – *m. sternocleidomastoideus*;
- 13 – *m. trapezius*;
- 14 – *m. auricularis posterior*;
- 15 – venter occipitalis *m. occipitofrontalis*;
- 16 – *m. auricularis superior*.

FireAiD - все по
медицине.

Мимические мышцы или мышцы лица. Мышцы окружности носа.

- 14. *M. nasalis*, собственно носовая мышца, развита слабо, частично прикрыта мышцей, поднимающей верхнюю губу, сжимает хрящевой отдел носа. Ее *pars alaris* опускает крыло. носа, а *t. depressor septi (nasi)* опускает хрящевую часть носовой перегородки.

Рис. 135. Мышцы лица, *mm. faciales*, вид справа.
(Поверхностные мышцы и фасции удалены.)



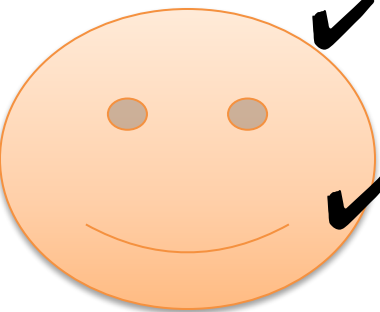
Кровоснабжение лица

a.carotis externa;

- aa.temporalis superficialis,
- facialis (a.maxillaris externa)
- maxillaris (a.maxillaris interna)

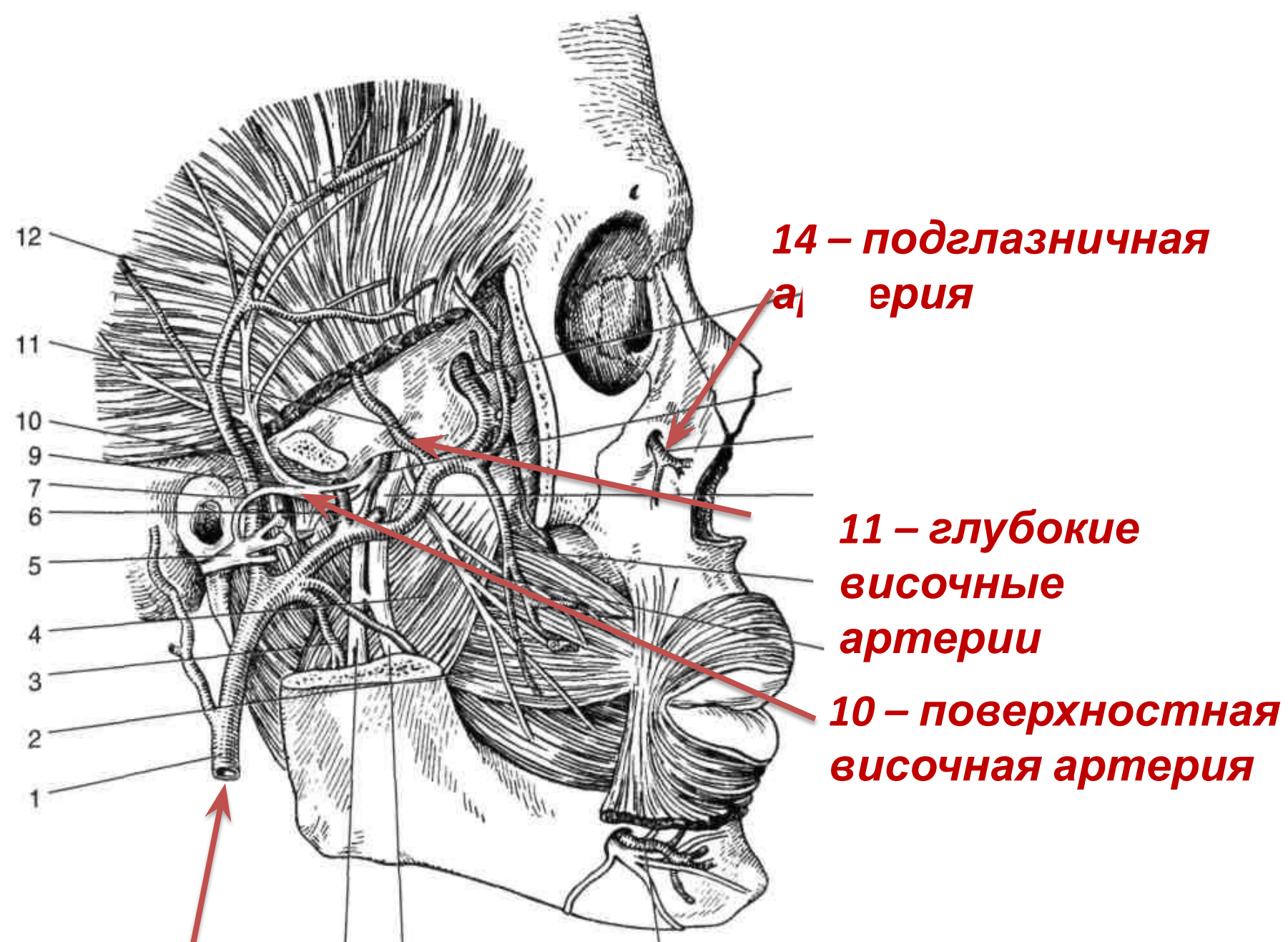
a.ophthalmica (из a.carotis interna).

- Сосуды лица образуют обильную сеть с хорошо развитыми анастомозами, чем обеспечивается хорошее кровоснабжение мягких тканей.



✓ раны мягких тканей лица заживают быстро

✓ пластические операции на лице заканчиваются благоприятно



**14 – подглазничная
артерия**

**11 – глубокие
височные
артерии**

**10 – поверхностная
височная артерия**

**1 – наружная сонная
артерия**

Крыловидное венозное сплетение и его связи с лицевыми и глазничными

венами:

1 – *v.nasofrontalis*;

2 – *v.angularis*;

3 – анастомоз между *plexus pterygoideus* и *v.ophthalmica inferior*;

4, 8 – *v.facialis anterior*;

5 – *v.facialis profunda*;

6 – *m.buccinator*;

7 – *v.submentalis*;

9 – *v.facialis communis*;

10 – *v.jugularis interna*;

11 – *v.facialis posterior*;

12 – *v.temporalis superficialis*;

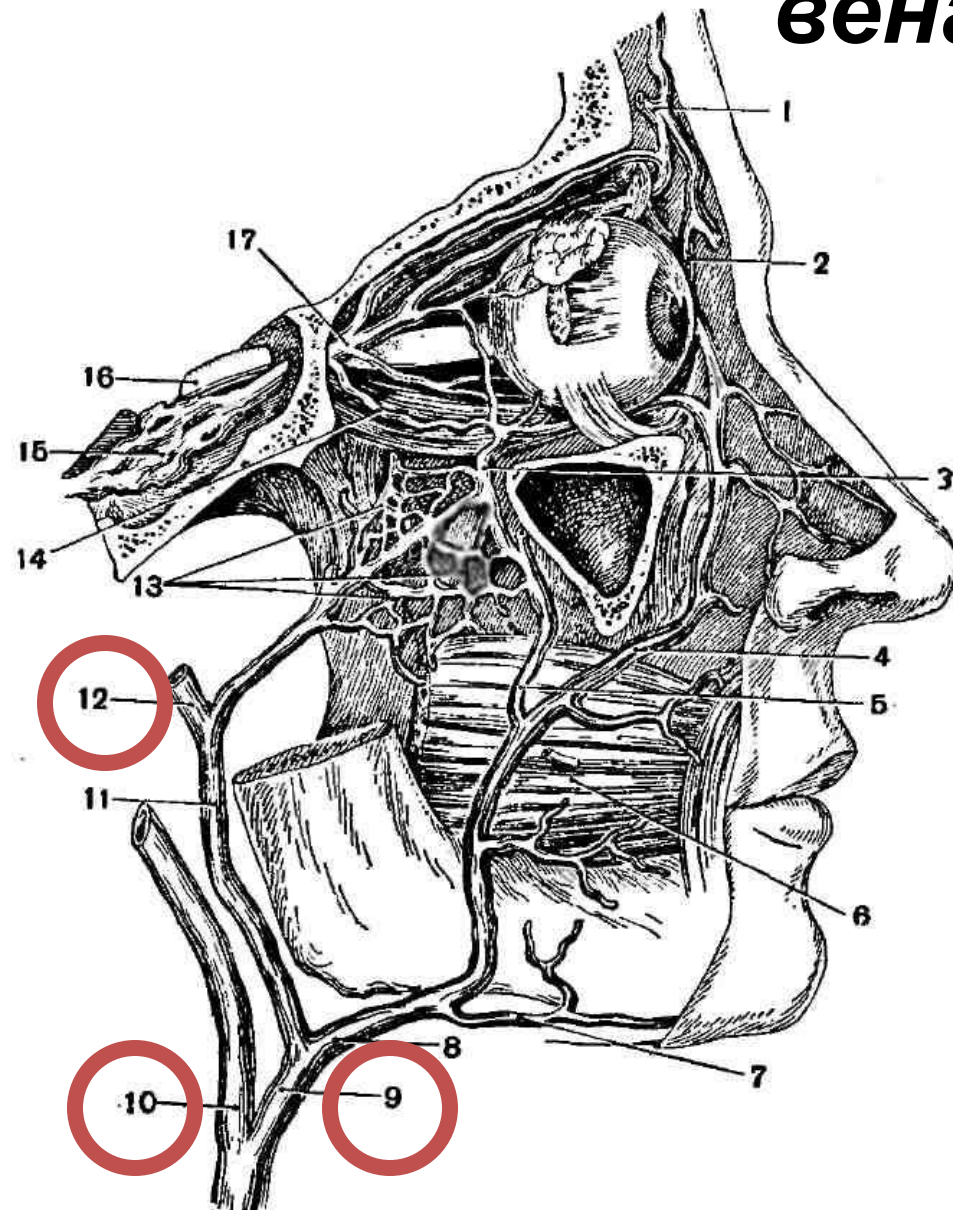
13 – *plexus venosus pterygoideus*;

14 – *v.ophthalmica inferior*;

15 – *plexus cavernosus*;

16 – *n.opticus*;

17 – *v.ophthalmica superior*.



Иннервация лица

- **Двигательные нервы** на лице относятся к двум системам – лицевого нерва и третьей ветви тройничного.

Лицевой нерв - мимическую,

Нижнечелюстной нерв - жевательную мускулатуру.



Лицевой нерв

Лицевой нерв по выходе из костного канала (canalis facialis) через foramen stylomastoideum вступает в толщу околоушной слюнной железы. Здесь он рассыпается на многочисленные ветви, образующие сплетение (plexus parotideus); отмечается 5 групп радиально (в виде гусиной лапки) расходящихся ветвей лицевого нерва – височные ветви, скуловые, щечные, краевая ветвь нижней челюсти (ramus marginalis mandibulae) и шейная ветвь (ramus colli).

Ветви лицевого нерва в общем идут по радиусам кнутри от точки, отстоящей на 1,5-2,0 см книзу от наружного слухового прохода.

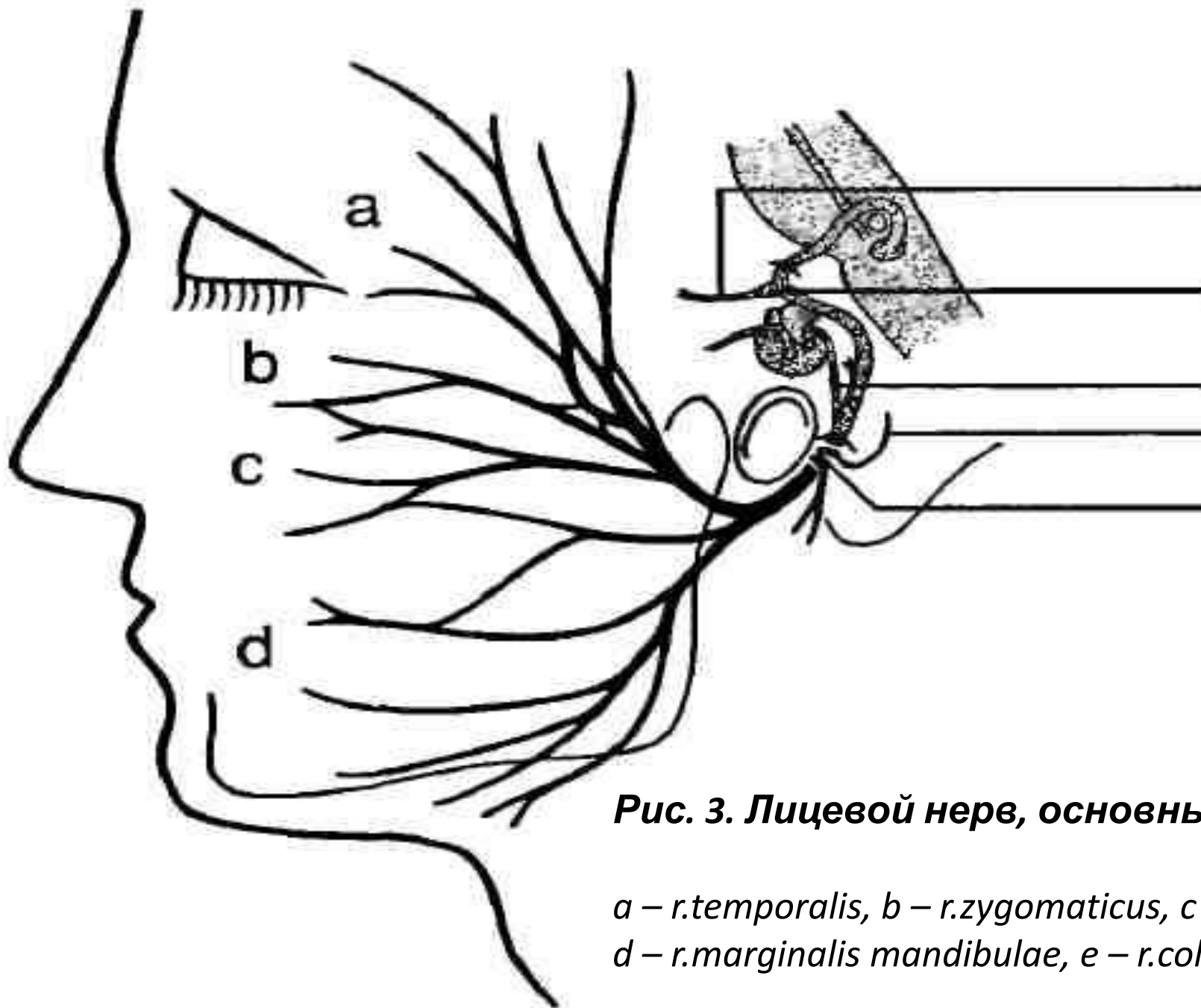


Рис. 3. Лицевой нерв, основные ветви:

*a – r.temporalis, b – r.zygomaticus, c – r.buccalis,
d – r.marginalis mandibulae, e – r.colli.*

Хирургическое вмешательство

- Прохождение нерва по каналу в толще височной кости по соседству с внутренним и средним ухом объясняет возникновение параличей или парезов лицевого нерва, наступающих иногда как осложнение при гнойных воспалениях этих отделов. Поэтому и оперативные вмешательства, производимые здесь (особенно по соседству с сосцевидной частью канала лицевого нерва), могут сопровождаться повреждением нерва при несоблюдении правил трепанации. При периферическом параличе лицевого нерва глаз не может закрываться, глазная щель остается открытой, угол рта на больной стороне опущен.



**Наиболее
типичные
разрезы на лице.**

*(Из: Елизаровский
СИ., Калашников
Р.Н.*

*Оперативная
хирургия и
топографическая
анатомия. - М.,
1967.)*

Нижнечелюстной нерв

- Третья ветвь тройничного нерва снабжает, помимо жевательных мышц – m.masseter, temporalis, pterygoideus lateralis (externus – ВНА) и medialis (internus – ВНА), переднее брюшко m.digastricus и m.mylohyoideus.