

Сталински е ВЪСОТКИ

Презентация ученика 11г класса
Костоусова Михаила

Семь сталинских высоток в Москве

- Сталинские высотки – это семь высоких зданий, построенных в 1940-1950 годах. В 1947 году городу Москве исполнялось 800 лет, к этому торжественному событию правительством было решено возвести восемь высотных зданий. Они должны были олицетворять мощь великой страны и советского народа. По приказу Сталина было издано и подписано Постановление Совета Министров СССР, согласно которому архитектурный облик российских городов, и в частности Москвы, должен был обновиться. Стали разрабатываться многочисленные строительные проекты, создана Всесоюзная Академия архитектуры. В ней собрались разные поколения архитекторов, которые определили дальнейшее развитие архитектуры в Москве. Данный период в архитектуре являлся классическим, продлившимся несколько десятков лет и ассоциирующийся в настоящее время с именем Сталина.



Семь сталинских высоток в Москве

- Все 8 московских высоток были заложены в день 800-летия Москвы. Началась активная работа по строительству, которой сопутствовала некоторая секретность. Именно поэтому грандиозное строительство не вызвало большой резонанс в обществе и протекало относительно спокойно. К сожалению, одна из сталинских высоток не была закончена из-за финансовых трудностей. Позже на фундаменте восьмой высотки была построена гостиница «Россия». Тем не менее, в 2006 году компанией «Дон-Строй» была возведена высотка, представляющая классический архитектурный сталинский стиль 50-х годов. По нашему мнению, она заслуживает право называться восьмой сталинской высоткой, завершая великую задумку Сталина с опозданием в 50 лет.



Здание на Кудринской (Восстания) площади

- Высота 156 м.
- Построена в 1954 году.
- Архитекторы М.В. Посохин, А.А. Мндоянц.



Здание на Кудринской (Восстания) площади

- Здание строилось с 1948 по 1954 года и содержит 24 этажа, 18 из которых жилые. Высота сталинки 156 метров вместе со шпилем, на данный момент в ней содержится около 450-ти квартир. Высотное здание было прозвано "Дом авиаторов", из-за предоставления квартир работникам авиационной промышленности. Квартиры так же получили известные актеры и многие известные личности. В наше время, помимо квартир, в сталинской высотке находится кинотеатр, магазины, боулинг клуб и закрытое бомбоубежище. За ходом строительства здания внимательно наблюдало КГБ, контролирующее постройку бомбоубежища и других подземных сооружений московской высотки, выходящих за пределы территории наземного здания.



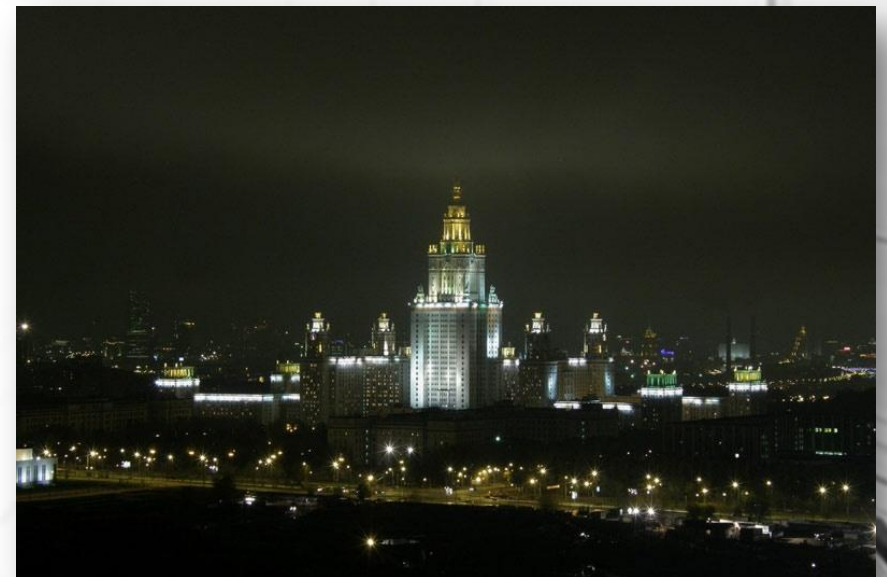
Главное здание Московского Государственного Университета

- Высота 236 м.
- Построено в 1953 год.
- Архитекторы Л.В. Руднев, С.Е. Чернышёв, П.В. Абросимов, А. Ф. Хряков, В.Н. Насоно.



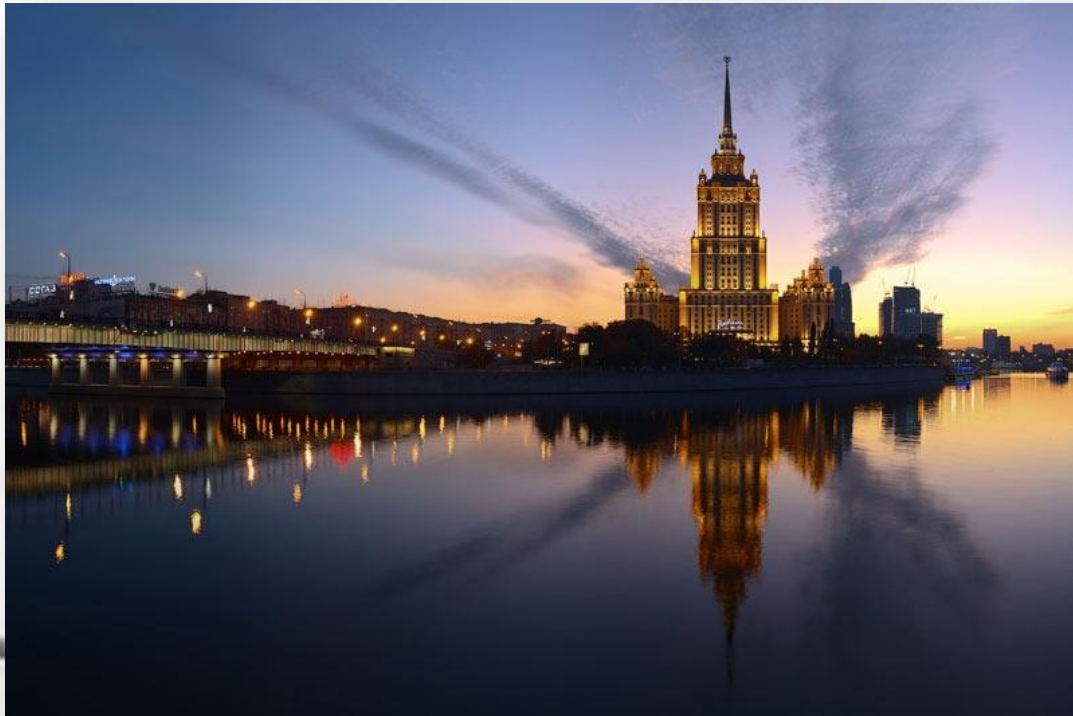
Главное здание Московского Государственного Университета

- Главный корпус МГУ (Сталинская высотка) - строился на протяжении четырех лет, с 1949 по 1953 года. Главное здание МГУ - самое высокое из сталинских высоток, достигает 236 метров в высоту и имеет 36 этажей. Для того, чтобы соорудить каркас, потребовалось около 40 тысяч тонн стали, а на строительство стен ушло 175 миллионов кирпичей. Стоит отметить, что звезда на шпигеле сталинской высотки весит около 12 тонн. Для такого большого здания потребовалось изготовить 68 лифтов, в том числе, и скоростных кабин. Первоначально планировалось построить здание рядом с нынешней смотровой площадкой на Воробьевых горах. Архитекторы вовремя поняли всю опасность данного места строительства и перенесли его на 800 метров в глубь. Рядом со строительством было организовано временное поселение, в которое входили бывшие заключенные, досрочно освобожденные с завершением строительства. Поселение было названо "Солнцево" и позже стало одним из районов Москвы.



Гостиница Украина

- Высота 198 м.
- Построено в 1957 год.
- Архитектор А.Г. Мордвинов



Гостиница Украина

- Гостиница "Украина" (Рэдиссон Ройал) расположена на пересечении Кутузовского проспекта и Нового Арбата. Высота здания занимает второе место среди сталинских высоток и составляет 206 м., включая шпиль. Благодаря такой высоте, гостиница состоит из 34-х этажей. Строилась она в 1953-1957 годах и получила своё название в честь родины генсека Хрущева. По замыслу Сталина, она должна была называться Гостиничное здание в Драгомилове. Стоит отметить, что на данный момент гостиница "Украина" является одной из крупнейших в Европе, насчитывает около пятиста номеров, множество ресторанов, баров и 50-ти метровый бассейн. В 2005 году гостиница "Украина" закрылась на реставрацию и была продана ООО "Бисквит", на условиях сохранения первоначального вида фасада здания, 1-го и 2-го этажа, общественных помещений, а также 29-го, 30-го и 31-го этажей. Реконструкция и постоянные задержки с открытием гостиницы продлились до 2010 года. 28 апреля 2010 года легендарная сталинская высотка с обновленным названием гостиница "Radisson Royal Hotel" начала свою работу.



Здание на котельнической набережной

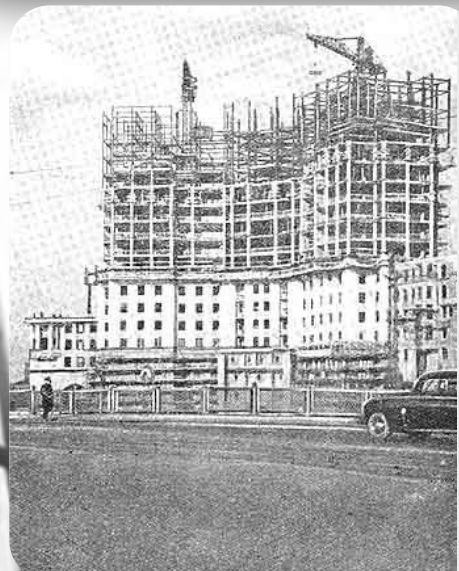
- Высота 176 м.
- Построено в 1952 год.
- Архитекторы: Д.Н. Чечулин, А.К. Ростковский.



Здание на Котельнической набережной



- Одна из сталинских высоток, которая начала строиться в 1938-1940 годах и была завершена после Великой Отечественной войны в 1948-1952 годах. Здание насчитывает 32 этажа и имеет высоту 176 метров. Высотное здание является жилым, на данный момент в нем расположено более пятисот квартир, магазины, музей, почта и кинотеатр. По замыслу правительства, высотка должна была стать не только жилым комплексом, но и стратегическим объектом. Был разработан план по строительству тоннеля от московской высотки к Кремлю, но он так и не был реализован. Тем не менее, процесс строительства высотки на Котельнической набережной был отчасти засекречен. В этой связи, для строительства были привлечены заключенные, которые отстраивали здание под присмотром бригадиров и оставляли плохо заметные надписи на стеклах и стенах - "строили зеки".



Здание МИД РФ на Смоленской-Сенной площади



- Высота 172 м.
- Построено в 1953 год.
- Архитекторы: В.Г. Гельфрейх,
М.А. Минкус.

Здание МИД РФ на Смоленской-Сенной площади



- МИД России находится на Смоленской-Сенной площади в сталинской высотке, строящейся на протяжении 1948-1953 годов. В сталинском здании на 27 этажах находится Министерство иностранных дел, Министерство внешних экономических связей и Министерство торговли РФ. Высота здания 172 метра, общая площадь внутренних помещений 65 000 кв. м. Высотка оборудована 28 лифтами, 18 из которых скоростные. В плане строительства отсутствовал шпиль здания, так как по расчетам специалистов здание могло не выдержать нагрузки. Было принято решение установить декоративный шпиль, сделанный из стальных листов. Стоит отметить, что и процесс строительства высотки был не обычным. Здание начали строить сверху вниз, первоначально построив каркас на всю длину. Башенным стилем высотка обязана Сталину, который отверг первоначальные эскизы зданий и настоял на башенном стиле, в последствии ставшим легендарным. На высоте 114 метров на мидовском здании соорудили герб СССР, который находится там и в наше время. Архитекторы отмечают насколько удачным выбрано место для постройки, а так же целостность и величественность композиции МИДа.

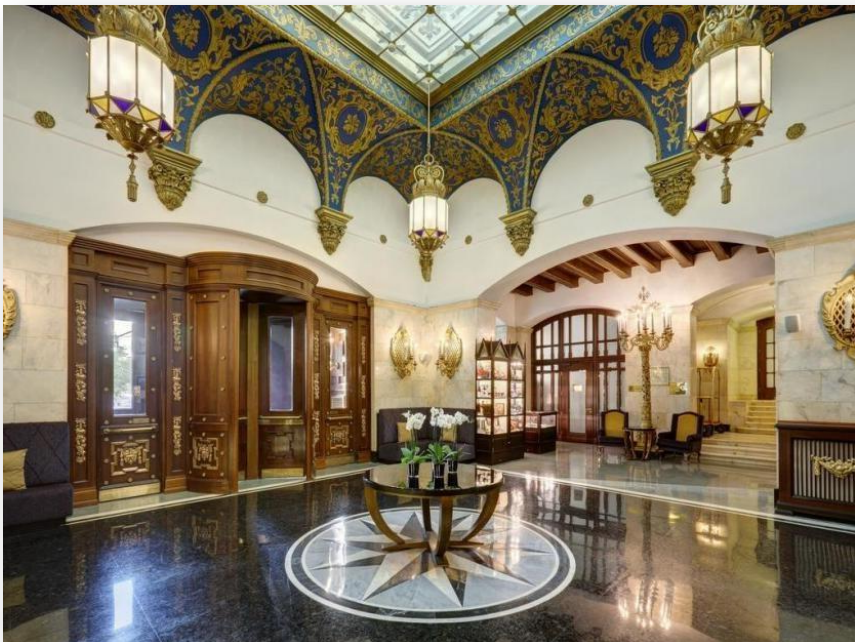
Гостиница Ленинградская



- Высота 136 м.
- Построено в 1954 год.
- Архитекторы: Поляков Л. М., Борецкий А.Б



Гостиница Ленинградская



- Строительство гостиницы длилось на протяжении 1949-1954 годов. Среди всех высоток гостиница отличается самой скромной высотой, которая составляет - 136 метров). Но не смотря, на довольно не большие размеры, по сравнению с другими высотками, здание гостиницы имеет утонченный интерьер, проникнутый древнерусским духом и храмовой архитектурой. Рельеф с изображением Святого Георгия Победоносца, массивные люстры (одна из них освещает 7 этажей) делают гостиницу богатой и красиво оформленной. С 2008 года гостиница имеет название Хилтон Москва Ленинградская, в ней находится 275 номеров, а так же присущее любой современной пятизвездочной гостиницы удобства в виде магазинов, салонов красоты, ресторанов и бассейнов. Стоит отметить, что не смотря на капитальный ремонт во всем здании, сохранился первоначальный образ и интерьер гостиницы, а фасады приобрели дополнительную роскошь.

Здание на площади Красных ворот



- Высота 240 м.
- Построено в 1953 год.
- Архитекторы: А.Н. Душкин, Б.О. Мезенцев

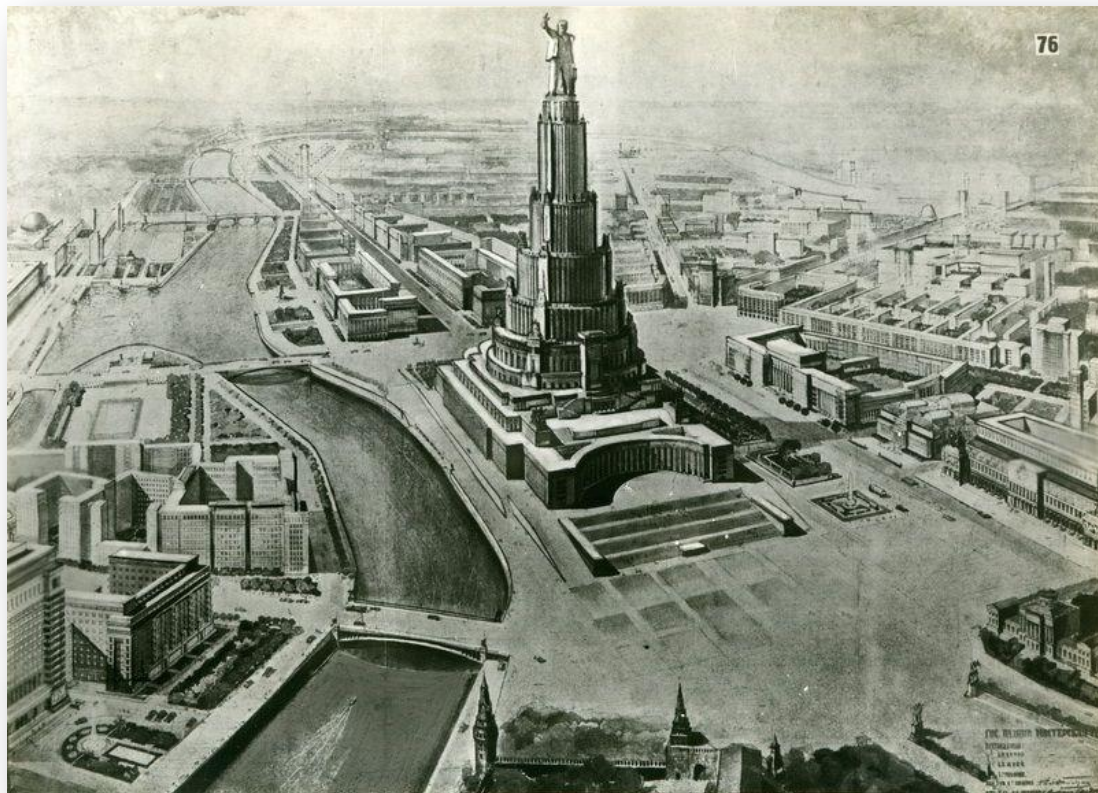


Здание на площади Красных ворот



- На площади Красных ворот находится одна из семи сталинских высоток, высотой 138 метров. Дом, совмещающий в себе жилые и административные помещения, строился на протяжении 1949–1953 годов. В сталинской высотке на площади Красных Ворот находятся 24 этажа, а крыша здания увенчана шатром ярусного типа. В корпусе располагались Министерство транспортного машиностроения. Помимо министерства в здании размещаются: Московская Межбанковская Валютная биржа, банк, корпорация Трансстрой, Российский профсоюз железнодорожных и транспортных строителей. Примечательно, что здание было построено в самой высокой точке Садового кольца, на улице Садовая-Спасская и не смотря на скромные размеры в сравнении с другими сталинскими высотками, выглядит довольно большой и визуально может сравняться с 36-ти этажным зданием МГУ.

Дворец Советов

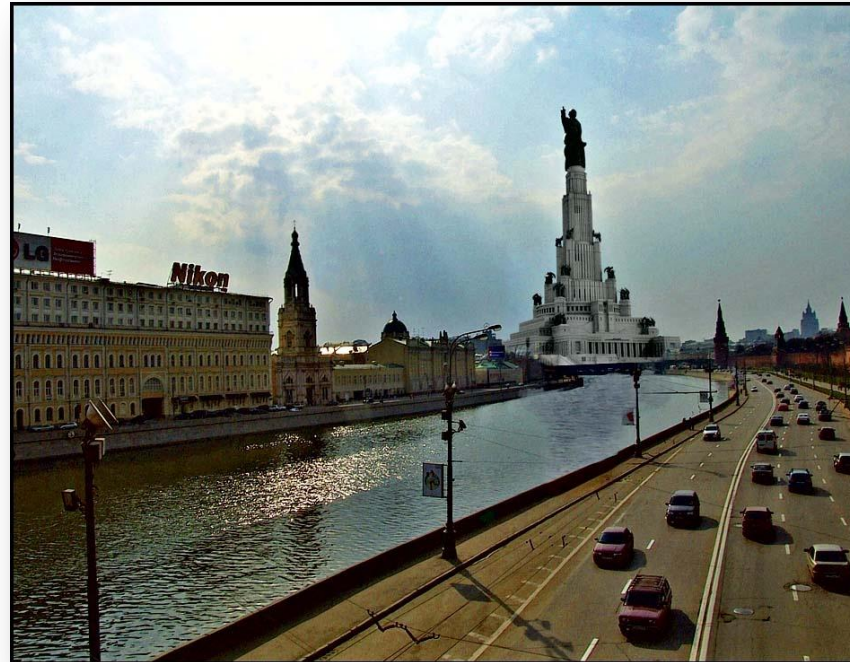


- Высота 415 м
- Архитекторы: Б. М. Иофан, В. А. Щуко, В. Г. Гельфрейх



Дворец советов

- Неосуществлённый грандиозный строительный проект в Москве советского правительства, работа над которым велась в 1930-е годы (в том числе строительство до 1941 года) и в 1950-е годы: административное здание, место сессий Верховного Совета СССР, празднеств и т. п. Должен был стать девятой, центральной и главной московской сталинской высоткой, кульминацией всего высотного строительства СССР и самым высоким зданием мира.



Спасибо за внимание!

