

СТАЛИНСКИЙ АМПИР

Одно из лидирующих направлений в архитектуре, монументальном и декоративном искусстве СССР с середины 1940-х до середины 1950-х годов. В средствах массовой информации используется как неформальное обозначение всего многообразия сталинской эклектики.





Характерные черты

- Обилие лепных и декоративных элементов в классическом стиле;
- Использование дорического и коринфского ордеров;
- Широкое применение советской символики - барельефы с пятиконечными звездами, гербами, лавровыми венками, портретами вождя, стилизованными сценами из жизни страны можно найти практически на любом строении сталинской эпохи;
- Фасады покрывали штукатуркой бежевых, серых, кирпичных оттенков;
- Первые этажи часто зрительно отделяли от остального здания, отделявая их рустованным камнем.



«Сталинские высотки»

Семь высотных зданий, построенных в Москве
в конце 1940-х — начале 1950-х годов:

1. Главное здание МГУ на Воробьёвых горах 
2. Жилой дом на Котельнической набережной 
3. Гостиница «Украина» 
4. Здание Министерства иностранных дел 
5. Жилой дом на Кудринской площади 
6. Административно-жилое здание возле «Красных ворот» 
7. Гостиница «Ленинградская» 



1. Главное здание МГУ на Воробьёвых горах (1949-1953)





Выстроено в 1949—1953 гг., архитекторы Б. М. Иофан (был смещён с должности главного архитектора), Л. В. Руднев, С. Е. Чернышёв, П. В. Абросимов, А. Ф. Хряков, В. Н. Насонов. Скульптурное оформление фасадов — работы мастерской В. И. Мухиной.



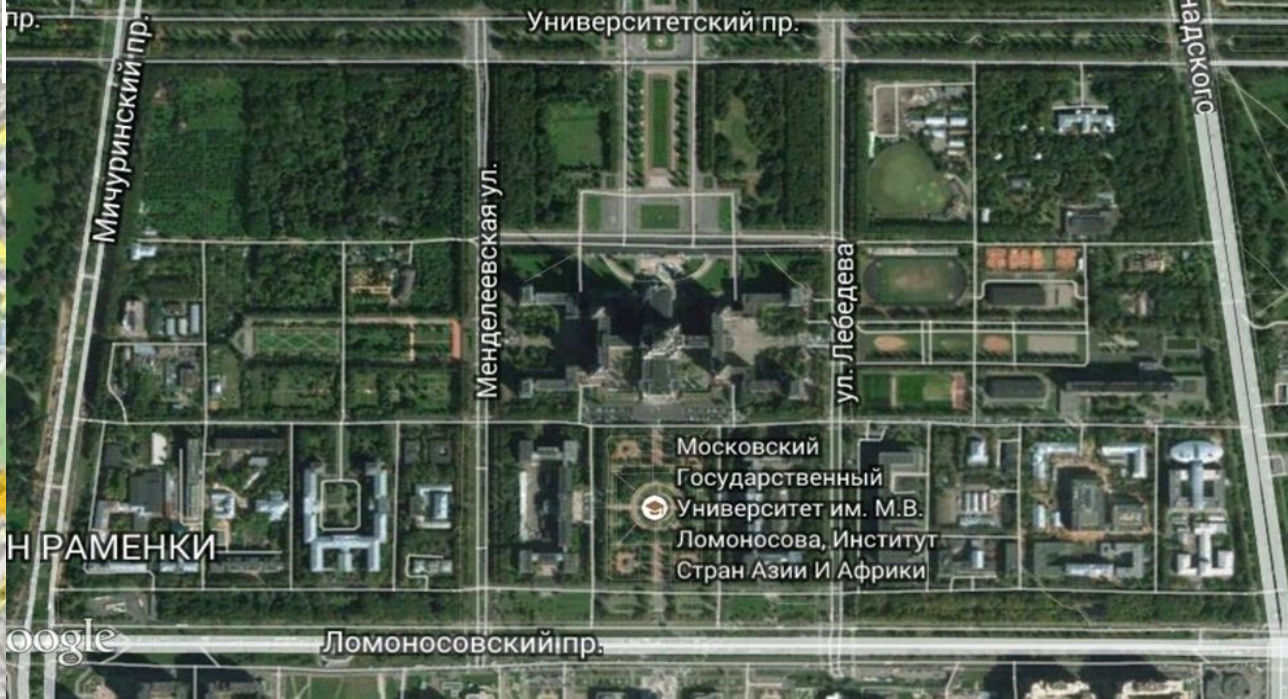
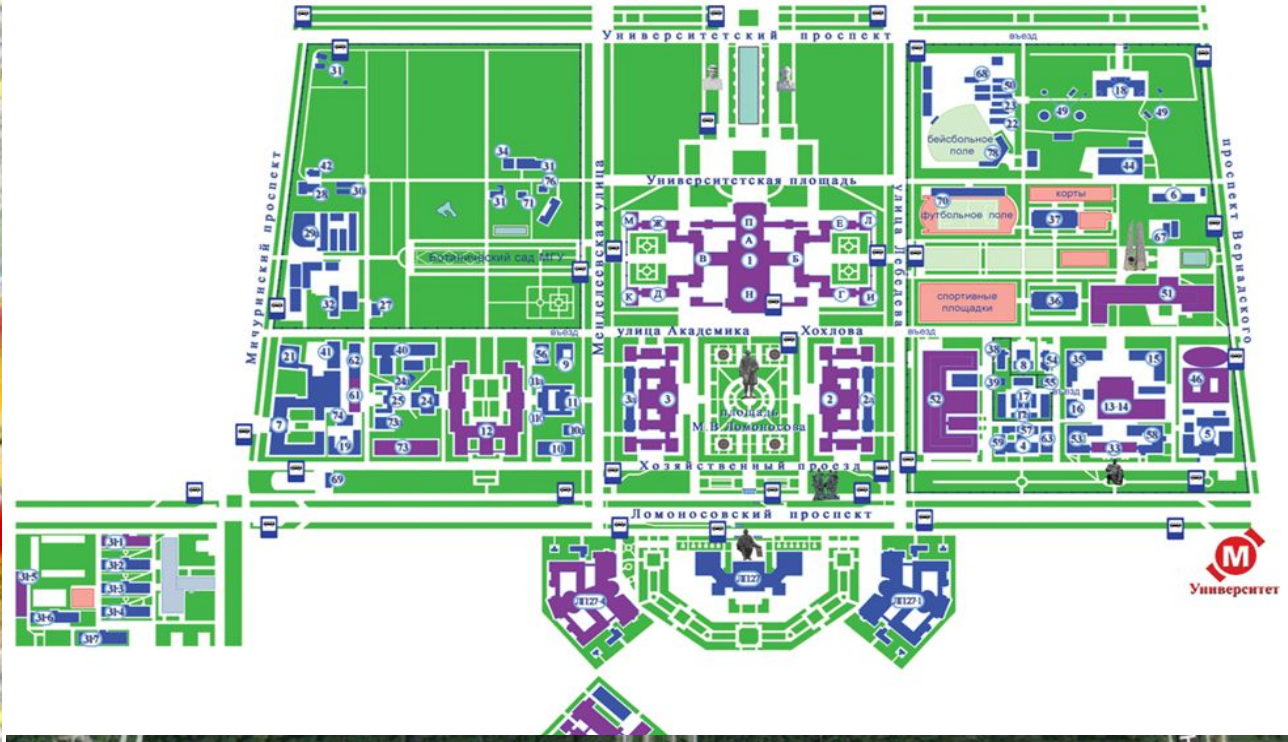




36 этажей

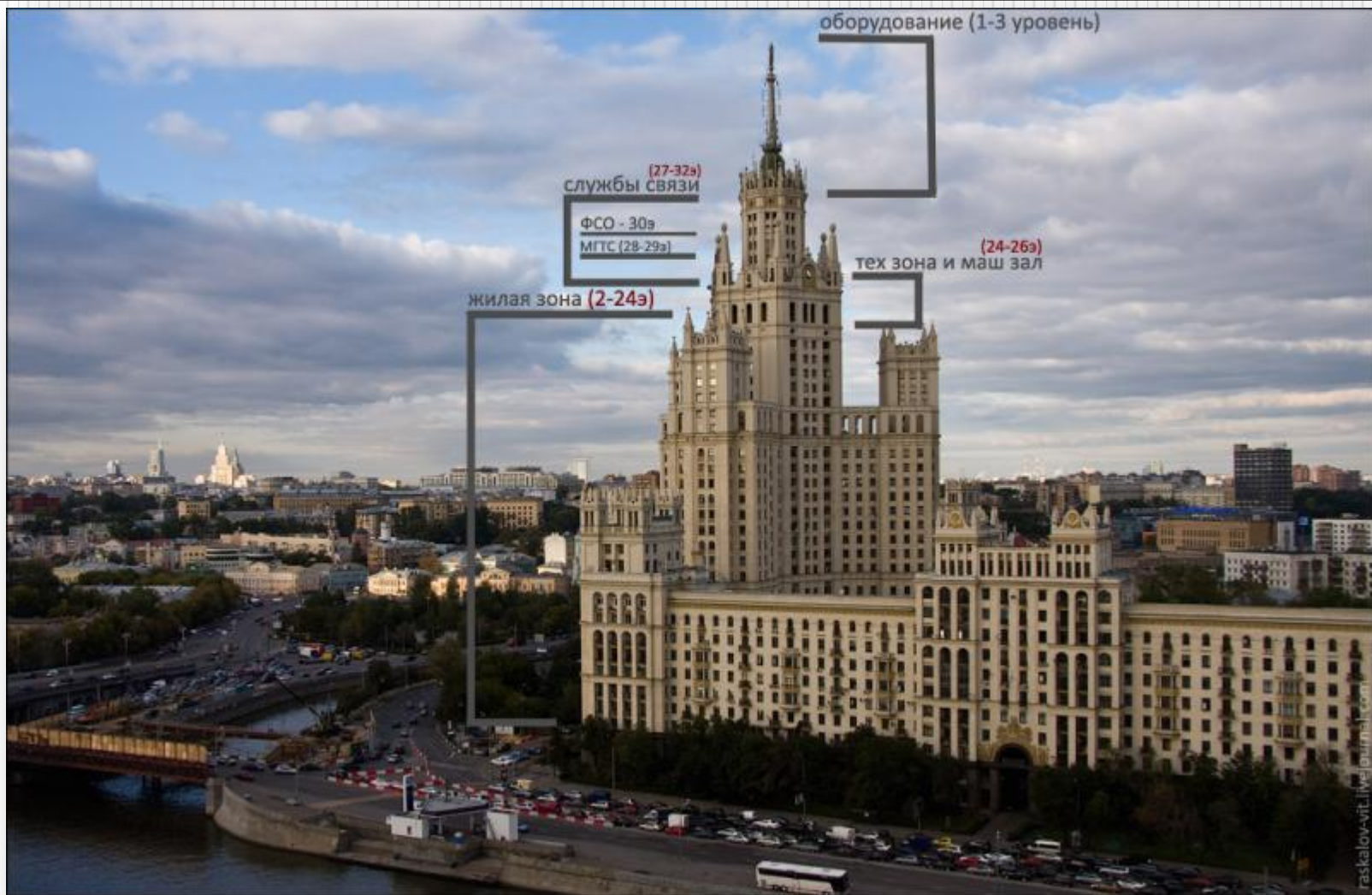
Высота 240 м





2. Жилой дом на Котельнической набережной





Одно из «высотных зданий», построено в устье Яузы в 1938—1952. Авторы проекта — Д. Н. Чечулин, А. К. Ростковский, инженер Л. М. Гохман. Курировал строительство, в том числе, настоял на выборе площадки для строительства дома Лаврентий Берия.

Центральный объём насчитывает 26 этажей (32 вместе с техническими этажами) и имеет высоту 176 м.



3. Гостиница «Украина»





Современное официальное название — гостиница "Рэдиссон Ройал, Москва" (Radisson Royal Hotel, Moscow) — пятизвёздная гостиница, расположенная в центре Москвы, в одной из «Сталинских высоток» на Кутузовском проспекте, 2/1. Центральный объём здания включает 34 этажа; общая площадь более 88 тыс. м², высота — 206 м, включая 73-метровый шпиль.



- Гостиница находится в излучине Москвы-реки, в самом начале Кутузовского проспекта.
- Здание расположено напротив Дома правительства Российской Федерации (также известного как «Белый Дом»). Фронтон здания выходит на Москва-реку.
- Построена в 1953—1957 годах. Название «Украина» получила в годы правления Хрущёва. При Сталине она должна была называться «Гостиничное здание в Дорогомилове».
- Свой облик гостиница «Украина» получила благодаря группе архитекторов: А. Г. Мордвинова, инженера-конструктора П. А. Красильникова, соавтора по проекту жилых корпусов В. Г. Калиша и соавтора по проекту стилобата — доктора архитектуры В. К. Олтаржевского



ptrs003351 Moscow, Russia
Petrosyan Andrey (C) GeoPhoto.Ru

4. Здание Министерства иностранных дел



- Было построено с 1948 по 1953 годы по проекту архитекторов В. Г. Гельфрейха и М. А. Минкуса и конструкторов С. Д. Гомберга и Г. М. Лимановского.
- Здание МИД — Одно из лучших московских высотных зданий отличается сдержанностью декора и целостностью композиции. Исключительно удачна постройка 27-этажного здания — фасадом оно замыкает вид вдоль Бородинского моста и Смоленской улицы, являющихся одним из наиболее парадных въездов в московский центр. Вертикальная устремленность силуэта (высота здания составляет 172 м) подчеркнута установкой декоративного металлического шатрового завершения, не предусмотренного первоначальным проектом, но ставшего общей чертой для всех семи московских высоток.



Первоначальный проект здания не имел шпиля, но впоследствии план был доработан. Причина изменений точно неизвестна, но, согласно распространённой легенде, речь идет о личном указании Сталина. Расчёты показали, что здание не выдержит каменную надстройку, поэтому шпиль был сооружён из листовой стали и окрашен (поэтому заметно было, что цвет шпиля отличается от цвета отделки здания). В настоящее время шпиль перекрашен и практически не отличается по цвету от основного объёма здания. Распространена также история, что после смерти Сталина архитектор Минкус написал письмо Хрущёву с просьбой демонтировать шпиль, на что якобы Хрущёв ответил: «пусть шпиль останется памятником глупости Сталина».





- Стены входного вестибюля облицованы светлым мрамором, пол из полированного черного гранита; витражи и решетки из латуни и анодированного под латунь алюминия.
- Здание МИД является единственной из семи высоток, чей шпиль не увенчан пятиконечной звездой. Вероятной причиной этого является то, что шпиль здания оказался очень хрупким и не мог выдержать веса звезды.



5. Жилой дом на Кудринской площади



- Строение возводилось под руководством архитекторов Посохина и Мндоянца, а также конструктора Вохомского на площади, которая в то время носила название «площадь Восстания», и лишь после 1992 года получила имя Кудринской.
- Здание состоит из центрального (24 этажа, высота с башней и шпилем — 156 метров) и боковых корпусов (по 18 жилых этажей), составляющих единый структурный массив, опирающийся на общий цокольный этаж.







Строительство высоток, в том числе и сталинского дома на Кудринской площади, имело целью показать мощь и размах советского строительства, а также новые условия жизни простого народа. Однако обычные рабочие здесь никогда не жили.

Подвалы здания стыкуются с системой подземных сооружений, в частности, с бомбоубежищем, выходящим далеко за пределы надземной части здания.

6. Административно-жилое здание возле «Красных ворот»





- Садовая-Спасская улица, д.21
- Автор проекта: А.Н. Душкин, Б.С. Мезенцев
- Строительство: 1947—1952 г.
- Под корпусом выходящим на Каланчёвскую улицу расположен северный вестибюль станции метро «Красные ворота».



- Административно-жилое здание высотой 138 метров. Здание было построено в самой высокой точке Садового кольца.
- Центральный корпус высотой 24 этажа, ярусного типа увенчанный шатром.
- В корпусе располагались Министерство транспортного машиностроения. Помимо министерства на площадях корпуса размещаются: Московская Межбанковская Валютная биржа, банк, корпорация Трансстрой, Российский профсоюз железнодорожных и транспортных строителей.



7. Гостиница «Ленинградская»





- «Ленинградская» (*Каланчёвская улица, 21/40*) — одна из наиболее известных гостиниц Москвы, расположена у Комсомольской площади в 17-этажном здании (одной из семи сталинских высоток Москвы).
- Здание гостиницы построено в 1949—1954 гг. по проекту архитекторов *Л. М. Полякова, А. Б. Борецкого, и инженера Е. В. Мятлюка*. Образует органичное целое с ансамблем Комсомольской площади. Среди других «высоток» выделяется скромной высотой (всего 136 метров) и утонченностью отделки экстерьера и интерьера.

В отделке фасада наряду с белой керамической плиткой использована красная глазурованная керамика. Рёбра и эмблема восьмигранного шпиля, розетки между пилонами и шары на обелисках покрыты золотом. Оформление внутреннего убранства проникнуто духом *древнерусской, в том числе храмовой архитектуры*, интерес к которой возрождается в послевоенное время, также использованы стилизованные элементы *московского барокко*, два барельефа с изображением Дмитрия Донского и Александра Невского в вестибюле отеля, декоративная решётка и люстры. Также в вестибюле находится длинная бронзовая гирлянда-светильник, которая освещает 5 этажей.



Сталинский ампи́р в Москве





Иван
Жолтовский,
1934 год

Конец 40-х
годов
XX века





Евгений
Рыбицкий





Конец 40-х годов
XX века.
Проект Евгения
Левинсона, Игоря
Фомина, Аркадия
Аркина.



Проект академика
Владимира Щуко и
архитектора
Владимира
Гельфрейха,
1951-1954 года.