

**Становление Великокорусской  
государственности.  
XIV-XVI вв.**

# План

- 1. Предпосылки и особенности процесса государственной централизации.
- 2. «Полоса выбора»: определение лидера объединительного процесса (середина XIII– середина XV вв.).
- 3. Завершающий этап политического объединения. Формирование централизованного российского государства. Иван III.
- 4. Роль русской православной церкви в становлении и укреплении российской государственности.
- 5. Альтернативны развития России в XVI в. Выбор пути при Иване Грозном: Избранная Рада или опричнина.

# Литература

- Аракчеев В.А. Закрепощение крестьян России в конце XVI- нач. XVIIв. // Вопросы истории. 2009. №1. С.106-117.
- Бачинин В.А. Иосиф Волоцкий и Нил Сорский // Вопросы истории. 2008. №10. С.3-13.
- Борисов Н.С. Русская церковь в политической борьбе XIV-XV вв.М.,1086.
- Борисов Н.С.Иван Калита// Родина.1993.№10.С.8-12.
- Беляков А.В. Крещение служилых Чингисидов в России XVI-XVII веков // Российская история. 2011. №1. С.107-115.
- Вернадский Г.В. Монголы и Русь/Пер.с англ. –Тверь,1997. Гл.5. «Влияние монголов на Русь.С.340-398.
- Вернадский Г. Что дали России монголы//Родина.1997. №3-4.С.96-98; 99-104
- .

- Горский А.А. К вопросу о причинах «возвышения» Москвы (XIII-XIV вв.) // ОИ.1997.№ 1.С.3-12.
- Данилевский И. Н. Русские земли глазами современников и потомков (XII - XIV вв.). Москва: Аспект Пресс, 2001. 389с.
- Данилов А.Г. Альтернативы в истории России: миф или реальность. Ростов н/Д: Феникс, 2007. 317с.
- Данилов А.Г. Опыт единоличной власти в России в XVI-XX вв. // Вопросы истории. 2009. №1. С.54-68.

- Ключевский В.О. История сословий в России // Ключевский В. О. Сочинения: В 9 т. Т.6.Специальные курсы/ Под ред. В.Л. Янина. – М.: Мысль,1989. – С.225-391; 413-431.
- Костомаров Н.И.Русская история в жизнеописаниях ее главнейших деятелей. / Н.И. Костомаров. Москва: Наука,1998. С. 687 с.
- Кучкин В.А. Сергей Радонежский//Вопросы истории.1992.№10. С.75-92.
- Милов Л.В. Великорусский пахарь и особенности российского исторического процесса.М.,1998.
- Соловьев С.М. Публичные чтения о Петре Великом. Чтение 2-е.//Соловьев С.М. Сочинения в 18 кн. М.,1995. – Т.18.С.17-27.
- Семин В.П. Идеология феодальной монархии в эпоху Ивана IV Грозного: взгляд на проблему// В.П. Семин. Русская история: проблемы и спорные вопросы: учебное пособие для вузов. Москва: Академический Проект: Гаудеамус, 2007. С.68-86.



- Пенской В.В. Московские служилые люди в духовных грамотах конца XV-XVI в. // Вопросы истории. 2011. №9. С.98-109.
- Платонов С.Ф. Лекции по русской истории. Москва: Изд. Дом «Летопись-М», 2002. 742 с.
- Пономарева И.Г. Боярское окружение московского великого князя Василия Васильевича в 1425-1432 гг.// Российская история.2011. №1.С.96-107.
- Россия в XVI веке // Родина.2004. №12.
- Савосичев А.Ю. Дьяки и подьячие второй половины XV в. // Вопросы истории. 2009. №.9. С.110-120.

После периода феодальной раздробленности на Руси наступает время формирования единого Московского (Российского) государства. Образование централизованных государств – процесс закономерный в мировой истории, длительный, сложный, альтернативный и протекающий своеобразно в каждом отдельном случае.



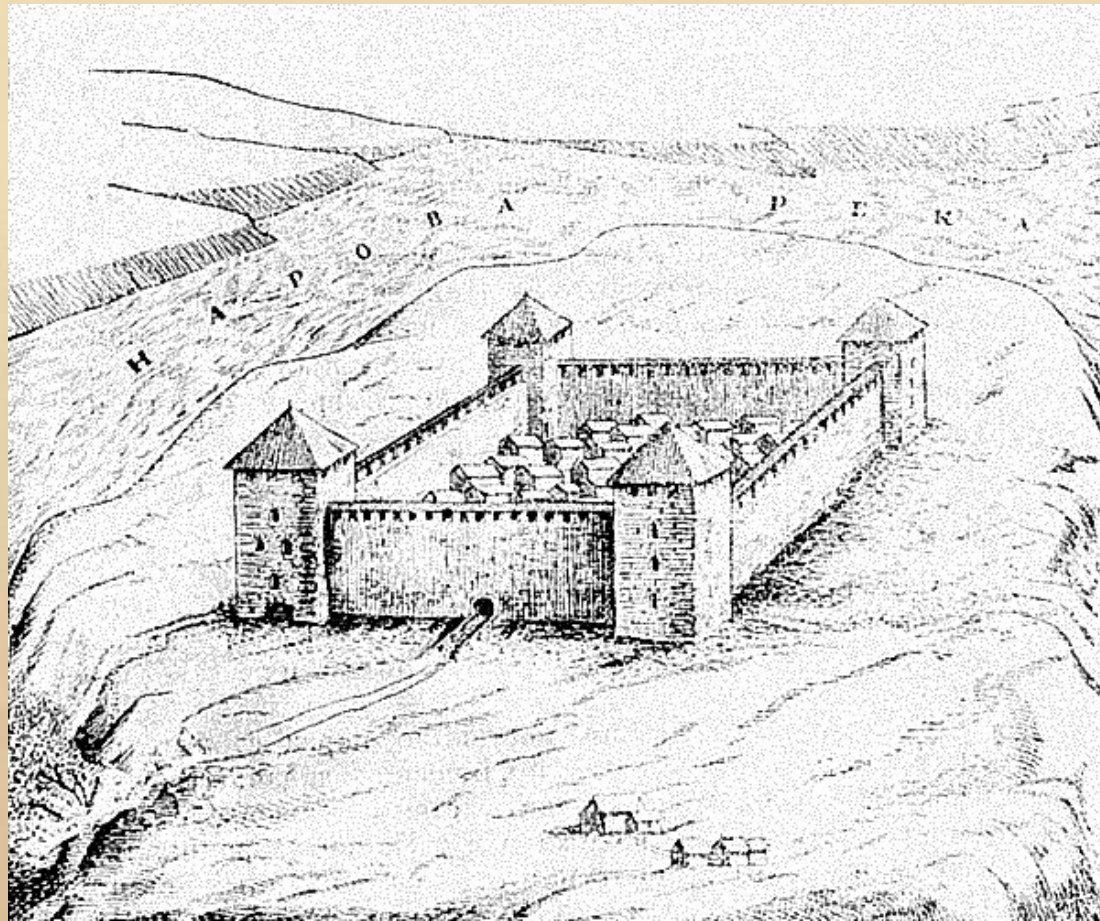
- Превращение Руси в Россию растянулось на два столетия (XIV - XV вв.) и проходило в условиях зависимости Руси от Орды.
- В 1242 г. хан Батый впервые потребовал с русских земель дани.
- Так началась эпоха, названная «монголо-татарским игом». Она определяет деление ранней русской истории на два периода: время Древней (Киевской) Руси – уже прошедшее, и – виднеющуюся на горизонте – эпоху Московской Руси и Великороссии. Вторая половина XIII в. представляется переходным периодом.



# Объединение = Централизация?

- Политическая централизация и объединение отдельных феодальных владений в единое государство – это два взаимосвязанных, но полностью не совпадающих процесса.
- Подчинение большой территории одному правителю, объединение нескольких ранее самостоятельных государств еще нельзя считать достаточным признаком централизации.

**Централизованным** можно назвать только такое государство, в котором существуют законы, признаваемые во всех его частях, и аппарат управления, обеспечивающий исполнение этих законов, реализующий политические решения, принятые в одном центре.



- 2. Все звенья такого аппарата действуют согласованно, все государственные чиновники несут ответственность перед начальством или монархом и могут осуществлять свои полномочия только в пределах, очерченных вышестоящей властью.

- 3. **Правитель централизованного (или находящегося в процессе централизации) государства включает новые земли в систему правовых отношений, сложившихся (или складывающихся) в более давних его владениях.**



- 4. Централизация требует качественных преобразований, затрагивающих духовные и материальные интересы людей, и поэтому нуждается в общепризнанной объединительной **идее**.
- 5. На смену феодальной (удельной) раздробленности приходит **национальное государство**.
- 6. Национальный характер предполагает объективно существующую и субъективно признаваемую общность языка, культуры, религии населения.

Предпосылки  
объединения .

```
graph TD; A[Предпосылки объединения .] --> B[Социально - экономические]; A --> C[Политические (внутренние и внешние)]; A --> D[Культурные и духовные];
```

Социально -  
экономические

Политические  
(внутренние и  
внешние)

Культурные и  
духовные

# Мировой исторический процесс обозначил два пути централизации и образования единых национальных государств.

В странах Зап.Европы

в основе

формирования

централизованных

государств лежало

развитие буржуазных

отношений. Сначала

складывался единый

рынок (бюргеры). За

экономическим

объединением

следовало

политическое.



**Второй путь характеризуется тем, что вначале происходит объединение политическое, затем экономическое.**

- Основной социальной опорой московских князей в ходе объединения выступало служилое сословие (помещики). Поэтому процесс образования Московского государства происходил **на феодальной основе** и сопровождался дальнейшим закрепощением крестьян и жесткой регламентацией жизнедеятельности всех других сословий.

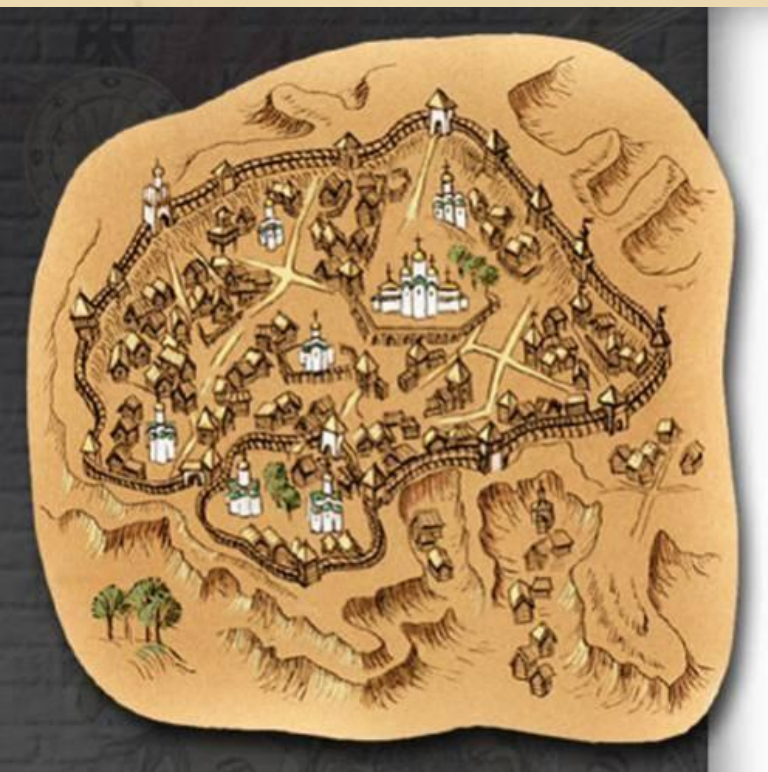


# Социально – экономические предпосылки.

В начале XV в. Русь  
начинает  
преодолевать кризис,  
вызванный монголо-  
татарским  
нашествием, а к  
концу столетия  
возрождает свой  
экономический  
потенциал.



**Однако, города не стали экономическими центрами объединения Руси – слишком слабо были развиты товарно-денежные отношения.**



- Восстанавливаются города.
- Активно строятся крепости.
- Возобновляется возведение каменных храмов.
- XIV век отмечен развитием ремесла.
- Получили распространение водяные колеса и водяные мельницы.
- Пергамен стал вытесняться бумагой.
- Распространяется солеварение в районах Старой Руссы, Соли Галицкой, Костромы и др.
- Развивается массивное литье (колокольное производство).
- Возникают меднолитейные мастерские для художественного литья.
- Возрождается искусство скани и эмали.



Успенский собор Ивана Калиты, 1326 г



Николо-Липенская церковь близ  
Новгорода, 1292;

К 1382 г. относится первое упоминание о русской артиллерии - «тюфьяках».

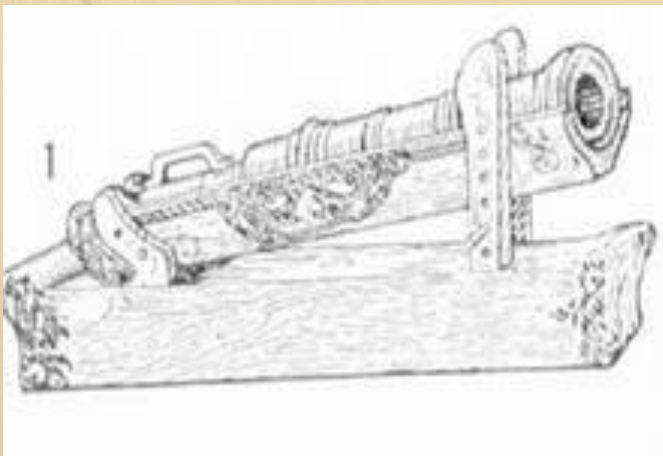


Рис. 8. Русские пушкاري отстреливаются от татар



В сельском хозяйстве, основной отрасли производства, происходили следующие изменения:

- подсека вытесняется полевой пашней
- распространяется трехполье
- наряду с хлебными злаками растет производство технических культур
- увеличивается количество домашних животных, а значит, и внесение органических удобрений на поля



- Но рост производства обеспечивался главным образом за счет экстенсивных методов ведения хозяйства – освоение под пашню лесов Северо-Восточной Руси. Этому способствовало и ухудшение погодных условий, т.к. с XIV в. началось похолодание в регионе. В итоге строительство новых деревень, развитие в них промыслов, заметный демографический подъем становятся скрытым от поверхностного взгляда основанием для прогресса страны, предпосылкой ее политической консолидации.



- Одним из главных социально-экономических факторов объединения явился **рост служилого сословия и феодального землевладения.**
- На Руси существовали следующие виды землевладения: вотчина, церковно-приходские владения, черносошные земли, поместья.



# Основные тенденции развития феодального землевладения на протяжении XIV – XV вв. таковы:

- дробление и сокращение вотчинного,
- рост поместного и церковно-приходского землевладения,
- сокращение черносошных земель за счет их расхищения и передачи в частное владение дворянству и монастырям.



# Социально – политические предпосылки.

Князьям, заинтересованным в укреплении своих военно-служилых сил, становилось тесно в рамках небольших княжеств.



В результате обострялись противоречия между князьями, которых поддерживали свои боярские группировки.



Это привело к борьбе за расширение владений одних за счет других, за ярлык и роль лидера в регионе.

- **Основной внешнеполитической предпосылкой**

слияния раздробленных земель являлась насущная задача освобождения страны из-под власти Орды.

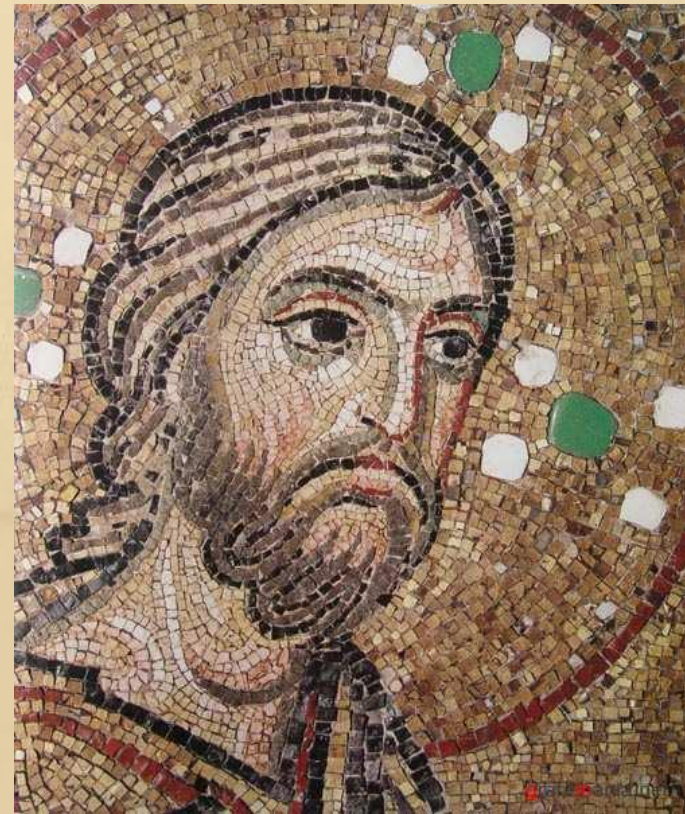
- Кроме того, большую роль сыграло противостояние Северо-Восточных княжеств с Великим княжеством Литовским, также претендовавшим на роль собирателя русских земель, более того успешно объединившим юго-западные русские земли в течение XIV столетия.





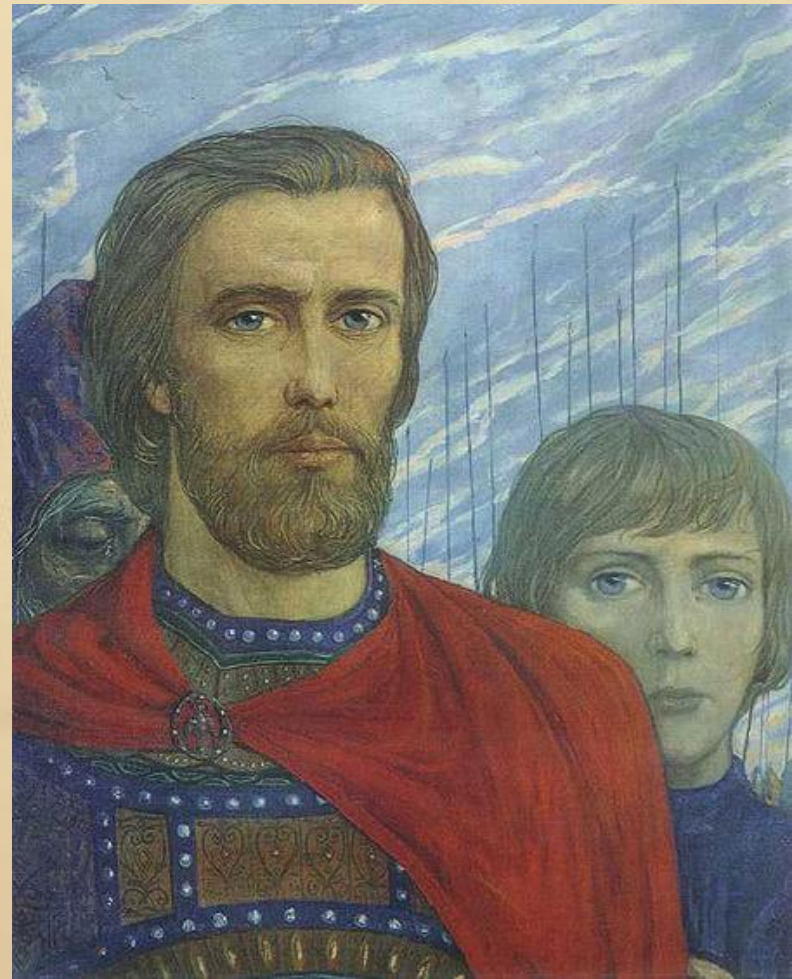
# Культурные и духовные предпосылки.

- В условиях раздробленности русские люди сохранили общий язык, правовые нормы, а главное - православную веру.
- На православие опиралось развивающееся самосознание, которое особенно активно стало проявляться с середины XV в., что ускорило процесс становления Российского государства.





- Константинополь пал в 1453 г., и центр православия оказался в руках турок. Это вызвало чувство «духовного одиночества» у русских людей.
- Усилилась их тяга к единству, стремление подчиниться власти самого сильного князя, в котором видели заступника перед Богом, защитника земли и православной веры.



# Особенности объединения.

- Большинство отечественных историков придерживается мнения о том, что в России преобладающее влияние имели социально-политические и духовные факторы, а на Западе в основании объединения лежало развитие товарно-денежных отношений и установление экономических связей между отдельными областями.
- Политические процессы опережали экономические.
- Воздействовали и социально-экономические факторы, но иные, чем в Западной Европе.
- Процесс образования Московского государства происходил не на буржуазной, а на феодальной основе и сопровождался дальнейшим закрепощением крестьян и жесткой регламентацией жизнедеятельности всех других сословий .