

# ТАЙГА























мерно через Псков, Ярославль, Нижний Новгород, Екатеринбург, Томск, Читту, Комсомольск-на-Амуре и средний Сихотэ-Алинь на Дальнем Востоке[3], где её сменяют смешанные леса. Большая часть Западной и Восточной Сибири, Дальнего востока, горные массивы северного и среднего Урала, Алтай, Саян, Прибайкалья, северного Сихотэ-Алиня, северного Большого Хингана покрыты таёжными лесами.

Тайга делится (в направлении от юга на север) на три подзоны по характеру растительности: южную, среднюю и северную. В северной подзоне доминируют низкорослые и разреженные ели и сосны, в средней тайге растут в основном ельники-черничники. Растительность южной тайги значительно более разнообразна.

Южная граница тайги находится на 42-й параллели (северная часть острова Хоккайдо в Японии), крайняя северная — вплоть до 70-й параллели (Таймыр). По широтной протяжённости это одна из наиболее протяжённых климатических зон мира.

ра

ежский лес

Характерной особенностью тайги является отсутствие или слабое развитие подлеска (так как в лесу мало света), а также однообразие травяно-кустарникового покрова и мохового покрова («зелёные мхи»). Виды кустарников (можжевельник, жимолость, смородина и др.), кустарничков (черника, брусника и др.) и трав (кислица, грушанка) немногочисленны как в Евразии, так и в Северной Америке.

В северной Европе (Финляндия, Швеция, Норвегия, Россия) преобладают еловые леса, в Северной Америке (Канада, Аляска) — еловые леса с примесью лиственницы американской. Для тайги Урала характерны светлохвойные леса из сосны обыкновенной. В Сибири и на Дальнем Востоке господствует редкостойная лиственничная тайга с подлеском из кедрового стланика, рододендрона даурского и других видов растений.

на

Животный мир тайги богаче и разнообразнее, чем тундры, но беднее фауны широколиственных и смешанных лесов. Широко распространены рысь, россомаха, волк, лиса, бурый медведь, выдра, соболь, ласка, горностай и др.; многочисленны зайцы, буроzubки, суслики: бобры, бурундуки, мыши, полёвки, белки и летяги. Из копытных встречаются северный и благородный олень, лось, косуля, марал (в Сибири), лесной бизон (в Канаде) и вапити (в Северной Америке и на Дальнем Востоке).

На многих участках тайги проникают лесные и лесолуговые виды, свойственные преимущественно лиственным лесам с менее суровым климатом: кутора, европейский ёж, заяц-русак, желтогорлая, лесная и полевая мыши, мышшь-малютка, обыкновенная полёвка, куница, норка, благородный олень, косуля. Эндемичны для сибирской тайги соболь, лесной лемминг, алтайский крот, бурозубка, крошечная бурозубка.

В тайге гнездится более 300 видов птиц. Обычны глухарь, обыкновенный рябчик, кедровка, клесты, несколько видов дятлов и сов. Такие редкие виды птиц, как сибирский дрозд, белошейная зонотрихия, зелёный лесной певун, на зиму мигрируют на юг. Для тайги Северной Америки типичны американские виды тех же родов, что и в Евразии (канадская рысь, американский соболь, соболеводная куница, американский заяц, пенсильванская полёвка).

Распространения хладнокровных животных морозные зимы в тайге составляют существенное препятствие. Пресмыкающиеся практически отсутствуют (в Евразии встречаются три вида — обыкновенная гадюка, подвязочная змея обыкновенная и живородящая ящерица), земноводных распространены сибирский углозуб, саламандры, лесная лягушка, леопардовая лягушка, американская жаба. Насекомые многочисленны (в Канаде встречается около 32 000 видов насекомых); обилие гнус.

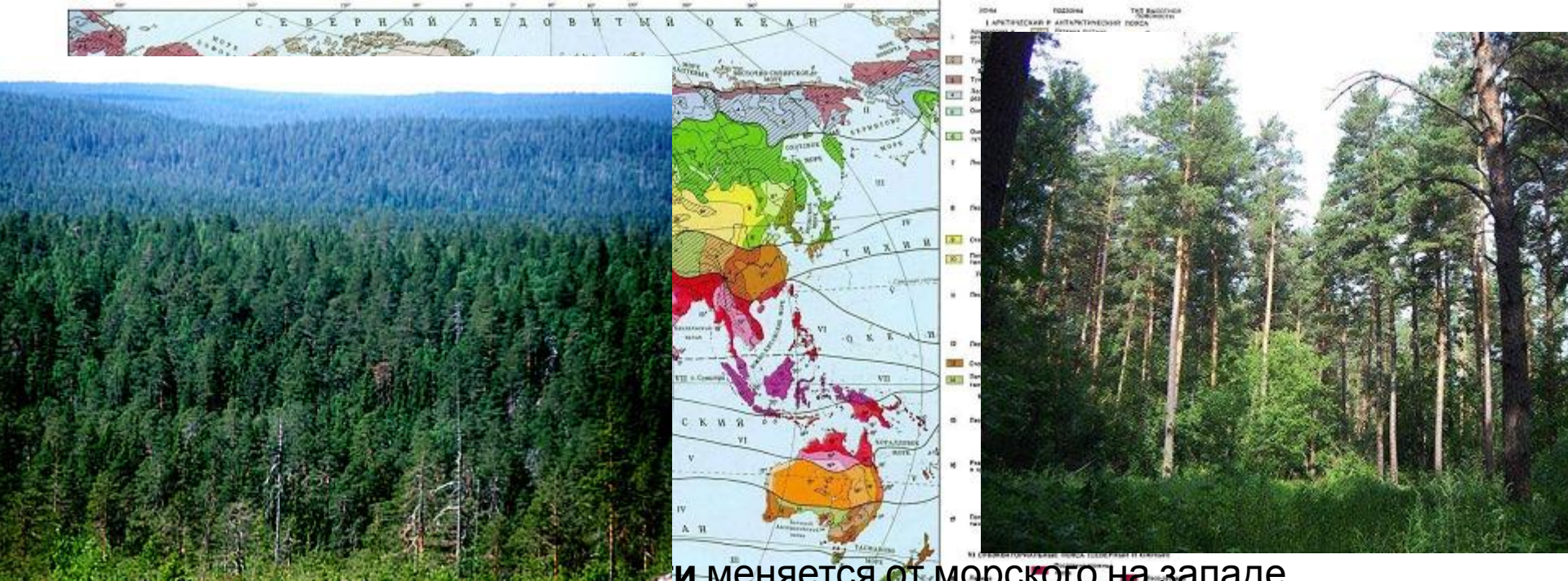
В таёжном лесу по сравнению с лесотундрой условия для жизни животных благоприятнее. Здесь больше оседлых животных. Нигде в тайге, кроме тайги, не водится столько пушных зверей.

В зимний период подавляющее число видов беспозвоночных, все земноводные и пресмыкающиеся, а также некоторые виды млекопитающих погружаются в анабиоз и зимнюю спячку, снижается активность ряда других животных.

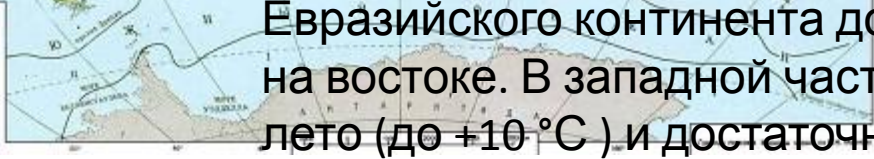
Воздействие тайги человеком (вырубка, пожары, разработка полезных ископаемых) вызывает существенные изменения фауны —

снижение численности традиционных видов, внедрение новых (тетерева, обыкновенный хомяк)





Климат таежной зоны и меняется от морского на западе Евразийского континента до резко континентального на востоке. В западной части сравнительно теплое лето (до  $+10^{\circ}\text{C}$ ) и достаточно и мягкая зима ( $-10^{\circ}\text{C}$ ). В восточной же части преобладает суровая и продолжительная зима, в некоторых районах морозы достигают до  $-60^{\circ}\text{C}$ . Лето в этой таежной зоне теплое, но очень короткое. В таежной зоне осадков выпадает от 200 до 750 мм в год, в некоторых местах до 1000 мм. Это не очень много, но все равно больше, чем может испариться. Вечная мерзлота тоже способствует застаиванию влаги. Поэтому значительную часть таежной зоны









# Уссурийская тайга

Растения и деревья Благодаря горной особенности уссурийской тайги на местности можно различить высотное зонирование растений. На нижних склонах гор произрастают широколиственные леса с монгольским дубом и лещиной. Выше располагаются хвойно-широколиственные леса из пихты и кедра. Там же растет ясень, клен, граб, дуб, амурский бархат. На самых верхних склонах гор поселились ели, пихты, лиственница, каменная береза и желтый клен. Горные вершины имеют мало растительности. Их не коснулось древнее оледенение, и растения уссурийской тайги, сохранившиеся с древних пор, приобрели соседство с более поздними собратьями. Так, тропические лилии, лотос, маньчжурский абрикос мирно уживаются с пихтами и елями, а также с северными ягодами: брусникой,



рисов, ябл, орехов и желудей. Около половины растений, много  
уссурийской тайги обладают лечебными свойствами и широко  
используются в традиционной восточной медицине. Большое ко  
влаги в летний период способствует бурному росту растительно  
покрова. Благодаря большому количеству теплых дней в крае со  
не только традиционные зерновые культуры, но и теплолюбивые  
растения: соя, рис, виноград. Высокая влажность и обилие солн  
дней обеспечивают быстрый рост и созревание овощей и фрукт  
Животные Смешанным характером отличается богатый животны  
Таежные звери и птицы прекрасно уживаются с представителям  
тропической зоны. Изюбры, бурые медведи, бурундуки, барсуки,  
летяги, ежи, глухари и рябчики – представители сибирской тайги  
Уссурийские и амурские тигры, леопарды, гималайские медведи  
тропические животные Юго-Восточной Азии. - Читайте подробнее  
<http://fb.ru/article/139858/ussuriyskaya-tayga-rasteniya-jivotnyie-osober>