

**ТЕАТРАЛИЗОВАННАЯ
ДЕЯТЕЛЬНОСТЬ
КАК ОДНО ИЗ СРЕДСТВ
ПОВЫШЕНИЯ
ЭФФЕКТИВНОСТИ
КОРРЕКЦИОННОЙ РАБОТЫ
С ДЕТЬМИ, ИМЕЮЩИМИ
НАРУШЕНИЯ РЕЧИ.**




из опыта работы
ТОПЧИЕВОЙ ТАМАРЫ ФЕДОРОВНЫ,
воспитателя
МДОУ «Детский сад № 15 «Ладушки»
города Камень-на-Оби Алтайского края



- **Опыт формировался** на базе МДОУ «Детский сад № 15 «Ладушки» - детского сада комбинированного вида, где функционируют 2 группы для детей, имеющих речевое недоразвитие и 4 группы общего типа, т. е проблема формирования у дошкольников речевых навыков стоит особенно остро.





« В душе каждого ребенка таится желание свободной театрализованной игры, в которой он воспроизводит знакомые литературные сюжеты. Именно это активизирует его мышление, тренирует память и образное восприятие, развивает воображение и фантазию, совершенствует речь»
(А.Е. Антипина)

- Окружающая обстановка позволяет дошкольникам свободно включаться в театрализованную деятельность и совершенствовать речевые навыки и навыки общения.
- Театрализованная деятельность в детском саду органично включена в различные занятия (музыкальные, по изобразительности, речевые, по ознакомлению с окружающим миром), а также запланирована в недельном расписании (по распределению видов деятельности в утренние и вечерние часы в нерегламентированное время).



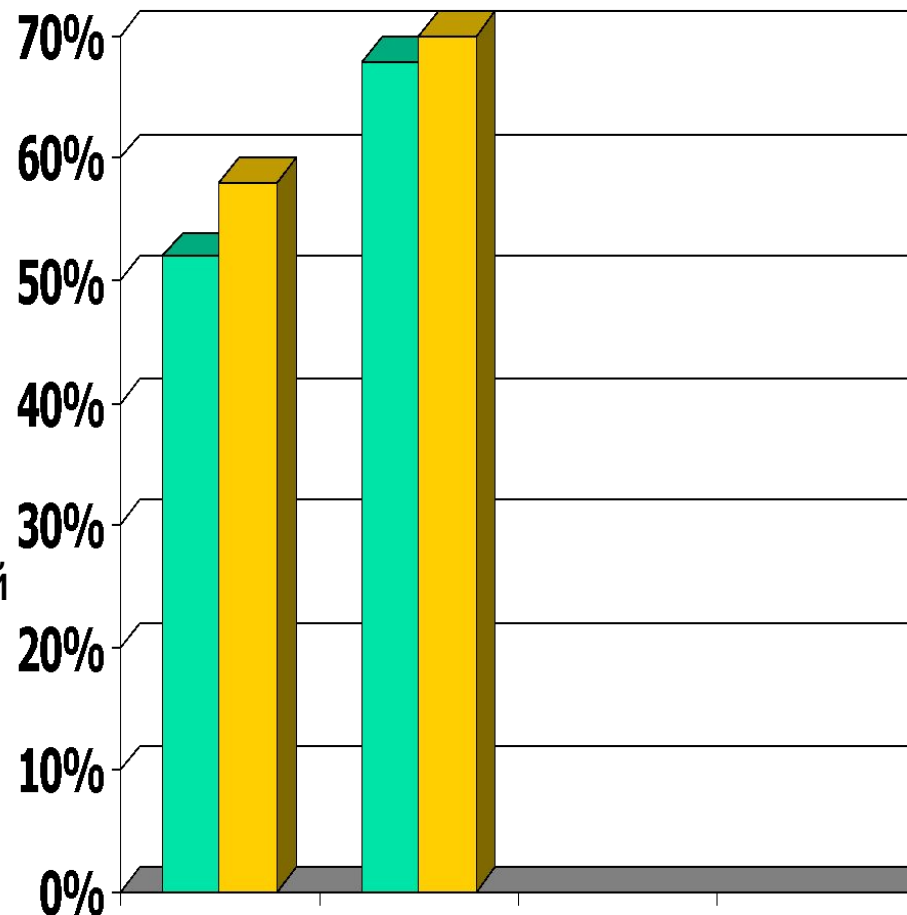


АКТУАЛЬНОСТЬ И ПЕРСПЕКТИВНОСТЬ ППО

- **Данное направление педагогической деятельности актуально**, так как по статистическим данным около 40 % детей страдают расстройствами речи и языка. Кроме того, современные тенденции развития дошкольного образования подчеркивают необходимость формирования у ребенка-дошкольника начальных ключевых компетентностей, а базовой, ключевой компетентностью, является именно коммуникативная, так как позволяет ребенку выразить словами свои мысли, планы, чувства, желания, результаты, задавать вопросы, аргументировать свою точку зрения.
- **Вместе с тем, данное направление педагогической деятельности перспективно** - включение детей в театрализованную деятельность, способствует снятию у них стрессообразующих факторов развития, стимулирует развитие духовного потенциала, позволяет успешно приобщать к истокам национальной культуры, а театрализованные игры и упражнения, успешно применяемые на развивающих занятиях в ДОУ, повышают их результативность и качество.

РЕЗУЛЬТАТ ППО:

- Театр, в который играют дети, помогает им поверить в себя, чувствовать себя раскованно, свободно, заявить о себе, пробуя, на что они способны, что повышает уровень их социализации.
- Результат данного направления деятельности - проявление детьми коммуникативной компетентности; полное исправление речи детей и их успешное обучение в общеразвивающих классах начальной школы.
- **Коэффициент общего развития детей коррекционной группы** составляет: **2008 год:** декабрь -52%(1 год обучения),58% (2 год обучения),
2009 год (май): 68% (1 год обучения), 70 % (2 год обучения)





Новизна опыта:

включение в театрализованную деятельность, а именно в подготовку и постановку спектаклей, детей с общим недоразвитием речи и ЗПР.

Ведущая педагогическая идея опыта:

повышение качества коррекционной работы с детьми коррекционных групп через театрализованную деятельность.



ДИАГНОСТИКА

- **Результаты диагностики являются точкой отсчета для прогнозирования особенностей развития ребенка и подбора оптимального содержания обучения и воспитания, средств и приемов адекватного педагогического и коррекционного воздействия.**
- **Параллельно с исследованием речевого развития дошкольников ведется оценка результатов театрально-игровой деятельности детей.**

Здесь оцениваются:

- дикция, жесты, мимика, движения - актерское мастерство (основной метод диагностики - этюдный тренаж),
- желание участвовать в играх-драматизациях,
- умение общаться с партнером,
- способность импровизировать при создании образа (основные методы диагностики: игры-драматизации, этюды с куклами, кукольные спектакли).

Во всех случаях важно оценить обучаемость ребенка, то есть возможность усвоения знаний и способов действий.

РЕЗУЛЬТАТЫ ДИАГНОСТИКИ:

Значительно повысился уровень речевого развития дошкольников коррекционных групп

Средний балл речевого развития групп компенсирующей направленности:

- 1 год обучения – сентябрь 2008 г.-2,3, февраль 2009 г.-3,2,
- 2 год обучения – сентябрь 2008г.- 2,6, февраль 2009 г.- 3,4;

Уровень владения техникой речи значительно возрос:

- сентябрь 2009 г.- средний уровень -65%, низкий -35%
- январь 2010 г.- высокий -18%, средний - 82%,);

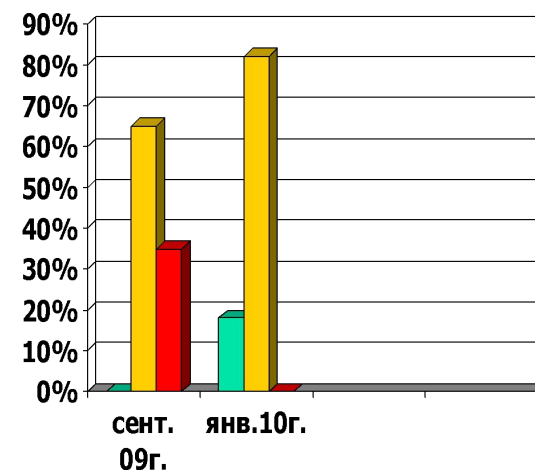
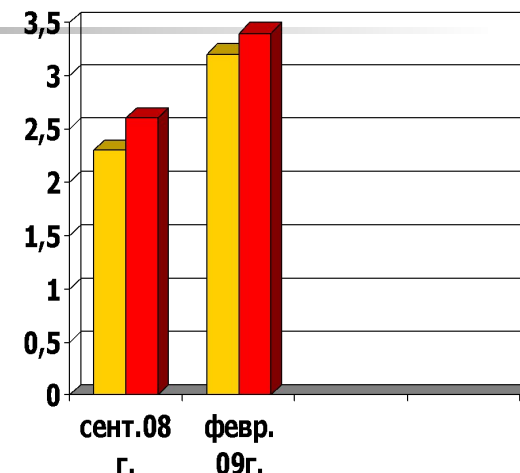
Создана эффективная система планирования, обеспечивающая качественную организацию воспитательно-образовательного процесса,

Создана полноценная предметно-развивающая среда, обеспечивающая развитие самостоятельной и творческой личности,

Накоплена информация об особенностях развития каждого воспитанника, позволяющая разрабатывать комплексные программы индивидуального сопровождения.

Обеспечена преемственность деятельности педагога с учителем-логопедом и другими специалистами ДОУ

Данные диагностики позволяют педагогам и родителям следить за ходом развития ребенка и своевременно оказывать ему квалифицированную помощь.



УГОЛОК СКАЗКИ



Среда является одним из основных средств целостного развития личности ребенка, его индивидуальных знаний и социального опыта



Вводя малыша в мир родного слова, в мир грамотной речи через элементы театрализованной деятельности, автор реализует одновременно три цели:

- погружает детей в присущую им стихию игры, сглаживая рамки занятий,
- развивает в детях полезные для предстоящей учебной деятельности психологические функции (внимание, мышление, память, воображение),
- придает образовательному процессу привлекательные для детей качества интересного и веселого труда



РЕЗУЛЬТАТ:

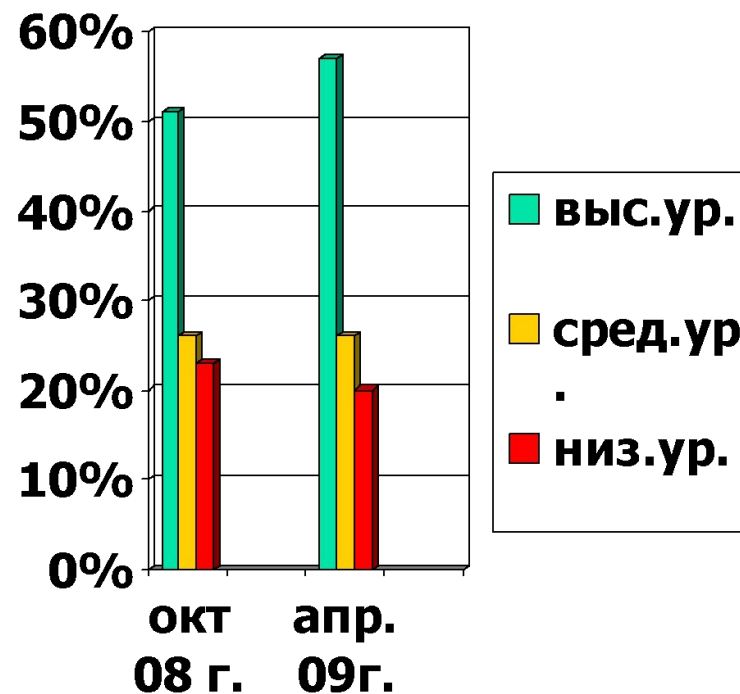
- Уровень развития словаря (критерии оценки - умение образовывать: слова-предметы; слова-действия; слова-признаки; обобщающие слова; синонимы; антонимы; омонимы; понимание речи) получены такие данные:

октябрь 2008г.:

- высокий уровень развития словаря - 7 человек (51%),
- средний уровень развития словаря - 4 человека (26%),
- низкий уровень развития словаря - 3 человека (23%).

апрель 2009 г. :

- высокий уровень развития словаря - 8 человек (57%),
- средний уровень развития словаря - 4 человека (26%),
- низкий уровень развития словаря - 2 человека (20%), - т.е
- обнаружено увеличение количества детей в группе с высоким уровнем развития словаря (с 51% до 57%) и уменьшение количества детей с низким уровнем (с 23% до 20%).**



Театрализованные игры





