

ГОСУДАРСТВЕННОЕ БЮДЖЕТНОЕ
ДОШКОЛЬНОЕ ОБРАЗОВАТЕЛЬНОЕ
УЧРЕЖДЕНИЕ ДЕТСКИЙ САД № 34
КОМБИНИРОВАННОГО ВИДА
ВЫБОРГСКОГО РАЙОНА САНКТ-ПЕТЕРБУРГА

ЭБРУ

РИСОВАНИЕ НА ВОДЕ

МАСТЕР КЛАСС ПОДГОТОВИЛА И
ПРОВЕЛА
ВОСПИТАТЕЛЬ ТОРОПОВА Д.С.

САНКТ-ПЕТЕРБУРГ 2018Г.

Эбру в переводе с персидского означает «похожий на облака». Первые найденные на территории Туркестана изделия в этой технике датируются 800 г н.э.

Смысл эбру состоит в том, чтобы рисовать на воде нерастворимыми красками, а затем переносить изображение на бумагу. Получается нечто среднее между рисованием акварелью и эстампом.

На Востоке краски получают путем смешения натурального пигмента, желчи и воды. Перед началом в воду добавляют экстракт горной колючки гевен, который делает жидкость более плотной. Краски же получаются водянистыми, очень жидкими, поэтому легко двигаются по поверхности.

С помощью тонкой кисти художник создает рисунок, перекатывая краски. Затем опускает бумагу под воду, выжидает 10 секунд и поднимает полотно с готовым изделием. Это самый ответственный момент: рисунок должен полностью сохраниться на бумаге.

Сегодня техника эбру стала не только достоянием избранных. Ее активно применяют в образовательной деятельности в детском саду. Конечно, это не значит, что в России заказывают для малышей дорогие краски. Все материалы можно найти дома под рукой.





• Баттал

Баттал – это снова любого фона или рисунка, выглядит он как расходящиеся на воде в произвольном порядке круги. Краска наносится на поверхность воды при помощи кисти набрызгиванием.



• Гель-гит

гель-гит (туда-сюда или «зигзаг»), в основе этого орнамента лежит баттал. После того, как баттал готов, берем шило/палочку и небыстрыми движениями проводим параллельные линии от одного бортика лотка к другому, движение повторяем столько раз, сколько необходимо.
«двойной гель-гит» - на фоне с гель-гитом выполняем аналогичные движения только поперек существующих линий (например: если изначально гель-гит выполняли по горизонтали, то для достижения эффекта «двойного гель-гита» проводим поверх первого орнамента линии по вертикали)



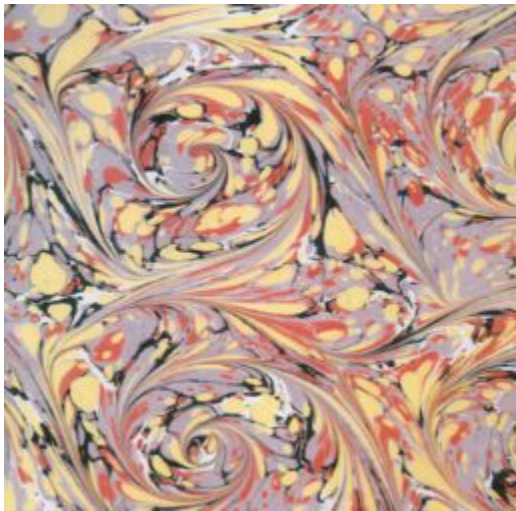
• Шаль

В основе лежит баттал, а поверх баттала выполняются движения напоминающие гель-гит, только более широкие и по диагонали относительно лотка, затем созданный орнамент «перекрывается» перпендикулярно аналогичными движениями



- **Гребенка**

Сначала выполняется баттал и гель-гит, а затем сам рисунок выполняется специальным гребнем («причесываем» воду)



- **Соловьиные гнезда**

В основе может быть любой фон (баттал, гель-гит или гребенка), шилом/палочкой закручиваем краску в спиральки

Если вы не собираетесь заниматься эбру профессионально, а хотите лишь позабавить себя и немного разнообразить жизнь, стоит узнать, какие краски подойдут для домашнего пользования.

Сделать их нетрудно. Понадобится разбавитель и масляные краски. Возьмите цвета, которые вам по нраву и в отдельных емкостях с помощью разбавителя доведите их до жидкого состояния.

Теперь рассмотрим, как сделать жидкость, на которой мы будем рисовать. Для этих целей нужен будет крахмал. Разведите его в обычной воде до состояния жидкого клейстера. Это и будет наша основа для рисования.

А теперь самое главное: как правильно размешивать краски, чтобы получился рисунок. Возьмите посуду с широкой поверхностью. Чем шире будет поверхность, тем больше получится рисунок.

Вылейте в подготовленную посуду клейстер и капните на него немного краски. Тонкой кисточкой начинайте перемещать краски так, чтобы получился орнамент. Начать можно с самого простого - разводов и пятен. Затем усложняйте рисунок, добавляя контуры цветов, павлиньих перьев. Кроме кисточки, можно подключить и другие инструменты в виде ложек, лопаточек и т.д.

Как рисовать и какие узоры выполнять, решать вам. Завораживает скорее не результат, а процесс, когда контуры узоров создаются на поверхности густой жидкости. Когда рисунок готов, кладем поверх него бумагу, ожидаем в течение нескольких секунд, затем поднимаем и даем воде стечь.

Нужно быть готовым, что результат может не совпадать с изображением на воде, поскольку краски могут расплываться под воздействием стекающей жидкости и менять очертания. Общий контур, конечно, сохранится, но тонких ценителей прекрасного первое время такое исполнение может не удовлетворить. Так что сосредоточьтесь на процессе выполнения, а результат придет в ходе тренировок.



Эбру для детей.

Техника эбру в детском саду еще проще, чем описанный выше пример. Приобретать масляные краски для детского садика никто не будет: уж очень дорого они стоят.

А вот обычной гуаши в арсенале учителей достаточно. В качестве жидкости для нанесения красок используется обычное молоко: его могут принести на урок родители для каждого малыша в отдельности.

В широкую мисочку нужно налить немного молока. Лучше, если его жирность будет небольшая, не выше 2,5%. Гуашь следует слегка развести водой. Для нанесения красок на поверхность можно использовать пипетку, зубочистку, кисточки. Как только краски попали на поверхность воды, можно начинать творить.



Эбру на практике в группе среднего возраста №15
«Звездочки»















