

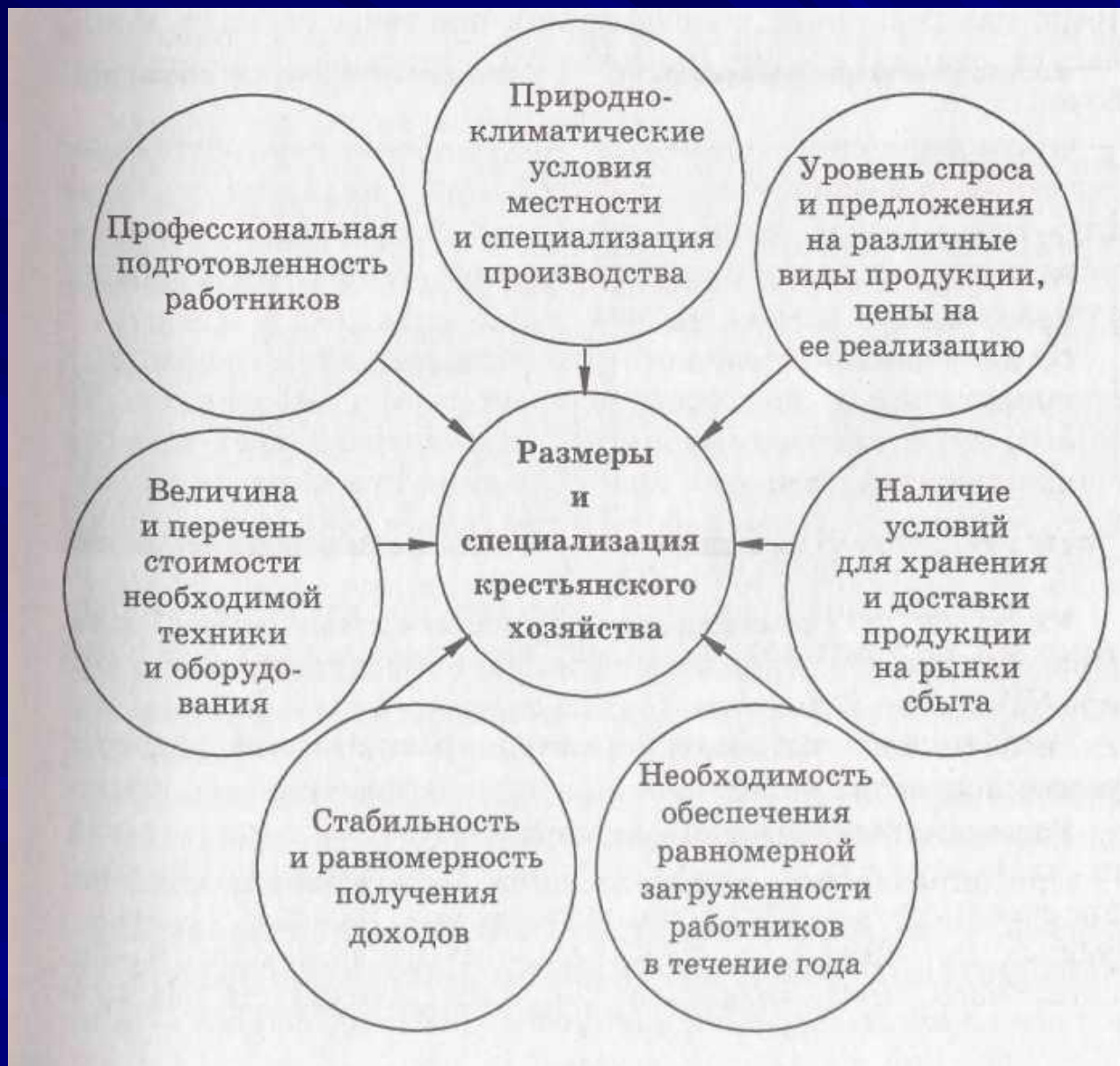
Лекция 1. Технология разведения крупного рогатого скота в крестьянских фермерских хозяйствах

1. Народнохозяйственное значение животноводства.
2. Понятие крестьянского, фермерского хозяйства. Размеры, специализация.
3. Вопросы организации получения продукции животноводства
4. Биологические и хозяйственные особенности крупного рогатого скота
5. Организация кормления и содержания коров на ферме

Размер крестьянского хозяйства может характеризоваться:

- а) натуральными показателями: численность работников, площадь земельных угодий, количество поголовья скота;
- б) стоимостными показателями: стоимость основных производственных фондов;
- в) результативными показателями: величиной получаемой прибыли и сроком возвратности капитала, затраченного на развитие хозяйства.

Факторы, определяющие размер и специализацию хозяйства



Содержание, кормление и разведение животных – основные элементы технологии производства любой животноводческой продукции.

Технология может быть:

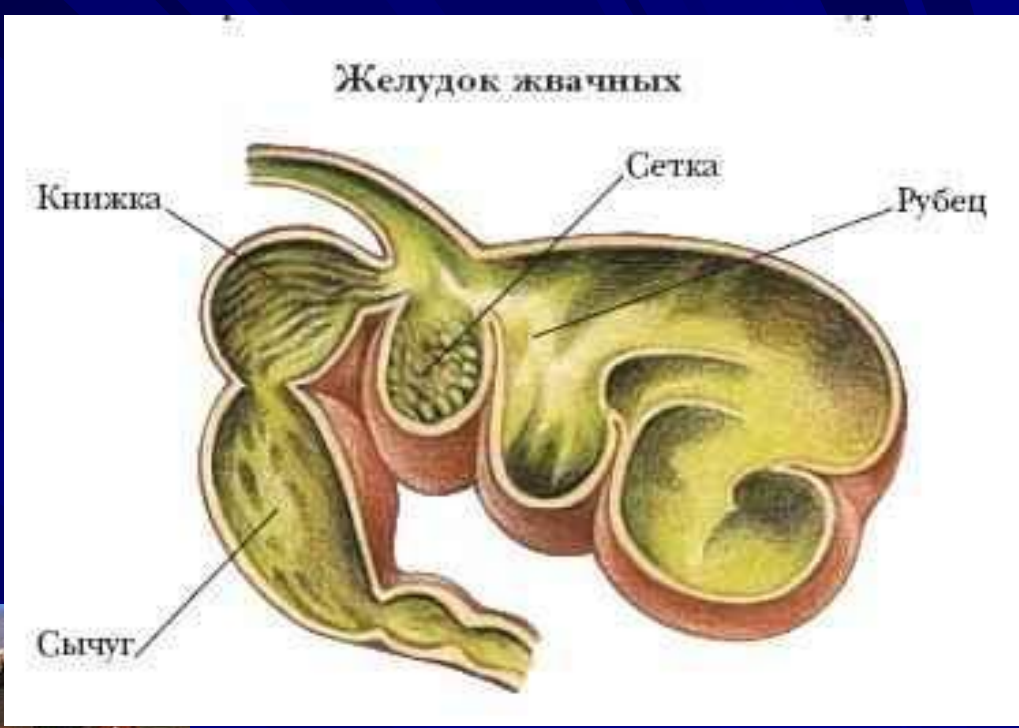
- С полным циклом получения продукции**
- С неполным циклом получения продукции**

Показатели естественных условий воспроизводства стада

Показатели	КРС	Лошади	Свиньи	Овцы
Средняя продолжительность, лет				
Жизни	20-25	30-35	11-15	10-12
Развития	3-4	4-5	2-3	2-3
Хозяйственного использования	8-10	18-20	3-4	4-5
Первое осеменение, мес.				
Возраст, мес.	16-18	3-4 года	10-11	16-18
Живая масса, кг	350-450	400-450	110-130	45-50
Название беременности	стельность	жеребость	супоросность	суягность
Продолжительность беременности, дней	285	335	115-118	152
Название родов	отел	выжеребность	опорос	ягнение (окот)
Плодовитость	1	1	7-16	1-3-5
Живая масса плода, кг	25-40	40-50	0,8-1,5	3-4

Варианты размера животноводческих ферм

Отрасль, половозрастная группа	Варианты		
	1-й	2-й	3-й
Скотоводство			
Крупный рогатый скот - всего, гол.	30	46	78
в т. ч. коровы, гол.	10	15	25
Свиноводство			
Свиньи - всего, гол.	100	125	150
в т. ч. основные матки, гол.	10	15	20
проверяемые матки, гол.	5	5	6
Овцеводств			
Овцы - всего, гол.	67	100	127
в т. ч. матки, гол.	50	75	100



Породы молочного направления продуктивности



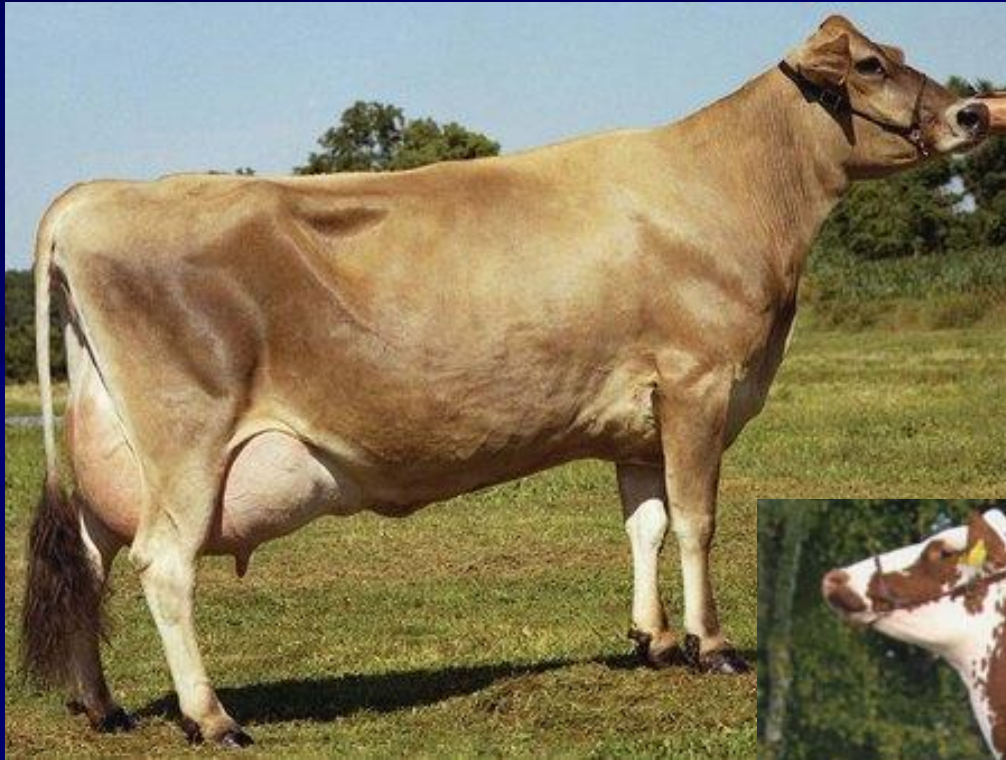
Alger Meekma

Голштинская



Холмогорская

Джерсейская



Айрширская



Комбинированные породы



Симментальская



Бурая швицкая

Породы мясного направления продуктивности



Герефордская



Калмыцкая



Абердин-ангусская порода

Технология производства молока. Способы содержания молочного скота



Привязный способ



Беспривязный способ

Примерные рационы сено-силосно-корнеплодного типа кормления для коров живой массой 500 кг, на голову в сутки

Показатели	Суточный удой, кг		
	12	16	20
Корма, кг:			
Сено разнотравное	7	8	8
Солома	2	-	-
Силос бобово-злаковый	17	17	18
Корнеплоды	11	17	20
Картофель	-	-	2
Зерновые концентраты	1,6	2,6	3,2
Белковые концентраты	1,4	1,7	2,3
Соль поваренная, г	70	90	105
Затраты концентратов на 1 кг молока, г	260	268	275

Система выращивания ремонтного молодняка для молочных ферм и комплексов включает в себя:

1. Кормление и содержание сухостойных коров,
2. Проведение отелов,
3. Технология кормления и содержания телят в профилакторный период,
4. Выращивание телок по периодам и своевременное их осеменение,
5. Подготовка нетелей к отелу,
6. Раздой и оценка первотелок

Кормление и содержание телят в профилакторный период

