

# **Тема 3 “Обеспечение безопасности полетов авиации”**

## **Учебные вопросы:**

1. Понятие боевого применения средств РТО.
2. Принципы организации боевого применения средств РТО.

# **1. Понятие боевого применения средств РТО**

Под боевым применением части связи и РТО понимается организованное использование её сил и средств для выполнения поставленных задач по развертыванию и эксплуатационному обслуживанию системы связи и РТО.

Содержание боевого применения части связи и РТО в общем случае включает ряд последовательно выполняемых этапов, а именно:

определение замысла боевого применения части;  
выработку решения на боевое применение части;  
завершение планирования и подготовку  
подчинённых подразделений к обеспечению  
управления.

К основным факторам, определяющим боевое применение частей связи и РТО, относятся :

оперативно-тактические;  
организационно-технические;  
физико-географические.



Факторы, определяющие боевое применение частей связи и РТО.

## ОСНОВНЫЕ ФАКТОРЫ, ВЛИЯЮЩИЕ НА БОЕВОЕ ПРИМЕНЕНИЕ ЧАСТЕЙ СВЯЗИ, РТО И АСУ

### ОПЕРАТИВНО-ТАКТИЧЕСКИЕ

- комплексное воздействие противника;
- характер боевых действий;
- базирование АЧС;
- структура и организация управления.

### ОРГАНИЗАЦИОННО-ТЕХНИЧЕСКИЕ

- ОШС части связи, РТО и АСУ;
- Боевая и мобилизационная готовность;
- наличие времени.

### ФИЗИКО-ГЕОГРАФИЧЕСКИЕ

- характер местности;
- условия погоды;
- условия ЭМС.

Условия подготовки операции (боевых действий)  
во многом определяют объем и сроки  
проведения подготовительных мероприятий  
частей связи и РТО к выполнению задач по  
предназначению.

Современные операции (боевые действия) могут вестись с применением как обычного, так и ядерного оружия. Поэтому при планировании боевого применения частей связи и РТО необходимо прогнозировать потери в личном составе и технике связи и РТО в результате воздействия противника.

Кроме того, возникает необходимость разработки комплекса организационно-технических мероприятий по защите от ВТО и РЭБ противника. Результаты прогнозов в значительной мере определяют тактику действий частей связи и РТО при их подготовке и в ходе обеспечения управления боевыми действиями.

На боевое применение частей связи и РТО большое влияние окажет состояние района боевых действий, что, в свою очередь, скажется на применении различных частей и подразделений связи и РТО, этапности использования сил и средств, применении подразделений для обеспечения связи, развертывании объектов системы связи и РТО.

Существенное влияние перечисленные условия будут оказывать на способы развертывания узлов, осуществление инженерных работ по защите техники связи и РТО от разведки, радиоподавления и огневого воздействия противника, сроки выполнения работ по обеспечению связи, функционированию объектов системы связи и РТО и др.

В ходе выполнения поставленных задач частями  
связи и РТО особенности их боевого применения  
будут определяться:

наличием в подразделениях личного состава и  
степенью его подготовленности;  
наличием техники связи и РТО, ее состоянием и  
временем эксплуатации;  
состоянием всех видов обеспечения;  
наличием времени на выполнение задач по  
предназначению.



Укомплектованность частей связи и РТО личным составом, а также его обученность практическим действиям будет оказывать влияние на объем работ, которые может выполнить личный состав и сроки выполнения этих работ.

Состояние техники связи и РТО,  
укомплектованность ею частей будет оказывать  
влияние на возможности по развёртыванию  
системы связи и РТО.

Качественное выполнение поставленных задач частями связи и РТО в современных условиях может осуществляться при всестороннем обеспечении их боевого применения.

В зависимости от наличия времени определяется объем работ по подготовке частей связи и РТО к выполнению боевых задач и методы выполнения работ.

На этапе подготовки от этого фактора зависят методы работы командира и штаба части связи и РТО, а именно:  
последовательный;  
параллельный.

Основной целью боевого применения части связи и РТО любой инстанции управления в ходе операции (боевых действий) является выполнение боевой задачи по развертыванию и эксплуатационному обслуживанию УС РТО в установленные сроки.

Для выполнения боевой задачи основные подразделения части связи и РТО развертываются в боевой порядок.

Боевой порядок – это целесообразное расположение на местности основных подразделений части для выполнения боевой задачи ими в соответствии со своим предназначением в системе связи и РТО. В любом случае боевой порядок определяется, прежде всего, способом размещения узлов связи и РТО на местности.



В настоящее время наиболее распространенным является способ нелинейного размещения, который обеспечивает резкое сокращение демаскирующих признаков узла и исключает поражение одним боеприпасом в обычном снаряжении большого числа аппаратных.

Боевой порядок должен обеспечить:  
полную реализацию возможностей техники связи  
и РТО;  
исключение взаимных помех;  
устойчивость и непрерывность управления;  
боеготовность подразделений связи и РТО, их  
надежную охрану и оборону.

Он строится с учетом боевых задач, общей и частной, обстановки по связи и РТО, рельефа и других особенностей местности, состава узла связи и РТО, принципов построения УС РТО.

Боевой порядок части (подразделения) связи и РТО состоит из определенного числа боевых позиций, которые представляют собой элементы УС РТО.

Боевая позиция – это участок местности, на котором развертываются элементы боевого порядка подразделения. Она оборудуется в инженерном отношении.

## **2. Принципы организации боевого применения средств РТО**

Под принципами боевого применения частей связи и РТО понимают наиболее общие, основополагающие идеи и положения, определяющие порядок и способы боевого применения сил и средств для развёртывания и обеспечения функционирования узлов связи и РТО. Они находятся в диалектической взаимосвязи с принципами военного искусства и управления войсками.

К основным принципам боевого применения частей связи и РТО относятся:

- личная ответственность командиров за принимаемые решения и результаты выполнения поставленных задач;
- твердость и настойчивость в проведении принятых решений;
- оперативное и гибкое реагирование на изменение обстановки по связи и РТО;
- централизация управления частью связи и РТО с предоставлением подчиненным инициативы в определении способов выполнения поставленных перед ними задач;

маневр силами и средствами, заблаговременное  
создание резервов, их умелое использование;  
согласованность действий всех подразделений  
части связи и РТО;  
всестороннее обеспечение частей связи и РТО.



Независимо от количественного состава и уровня подготовки должностных лиц штаба и подразделений, участвующих в выработке решения только командир части связи и РТО имеет право принимать решения на боевое применение подчиненных ему подразделений. Этот принцип подчеркивает, что коллегиальность обсуждения во всех обстоятельствах должна быть сведена до минимума.

Реализация этого принципа достигается строгим соблюдением единоначалия командира и жесткой регламентацией ответственности исполнителей за порученный участок работы.

Принцип твердости и настойчивости в проведении принятых решений находится в тесной связи с принципом оперативного и гибкого реагирования на изменения обстановки.

Он определяет способность командира добиваться неукоснительного выполнения подчиненными подразделениями связи и РТО стоящих перед ними задач, невзирая ни на какие трудности и препятствия, возникающие на пути к их решению.

Успешное сочетание твердости и гибкости в управлении частью возможно лишь при условии постоянного знания о фактической обстановке, точного ее прогнозирования, объективного анализа, правильных и обоснованных выводов для принятия решения.

Централизованное управление позволяет командиру в короткие сроки и наилучшим образом координировать действия подразделений, их эффективное применение, осуществлять быстрый перенос усилий с одного направления на другое и непосредственное управление любой из подчиненных инстанций, (по необходимости).

Принцип маневра подразделениями, силами и средствами, заблаговременного создания резервов, их умелого использования и своевременного восстановления определяет тактику действий частей связи и РТО по развертыванию и эксплуатационному обслуживанию системы связи и РТО.

Реализация этого принципа достигается наиболее эффективным способом развертывания УС РТО, поэтапным использованием средств связи и РТО, определением вариантов использования резерва средств связи и РТО, его своевременного пополнения.

Принцип согласованности действий частей (подразделений) связи и РТО в ходе боевых действий определяет порядок их взаимодействия по целям, задачам, месту и времени по обеспечению управления авиационными объединениями, соединениями и частями.



Он подразумевает также проведение подготовленных мероприятий по развертыванию и рациональному использованию каналов систем связи и РТО различных звеньев управления и создание единого радионавигационного поля в строгом соответствии с требованиями по управлению.

Требования согласованных действий достигаются своевременным получением задач, доведением принятых решений до подчиненных и обеспечением взаимодействия, как между подразделениями, так и частями связи и РТО. Порядок взаимодействия определяет заместитель начальника штаба по связи и РТО авиационного соединения – начальник отделения связи и РТО при принятии решения на боевое применение определенной части связи и РТО.

Принцип всестороннего обеспечения частей (подразделений) связи и РТО предусматривает организацию их боевого, тылового, морально-психологического и технического обеспечения в соответствии с положениями и нормами соответствующих приказов, директив и руководств.

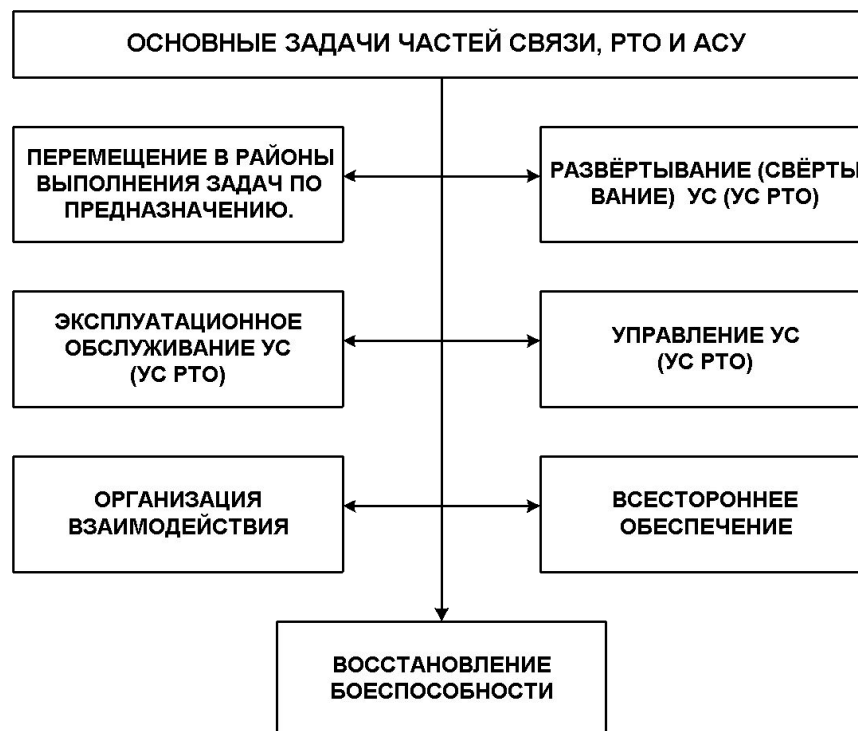
В современных условиях на боевое применение частей связи и РТО оказывают влияние дальнейшее развитие научно-технического прогресса, обеспечивающего внедрение новых высокоэффективных средств связи и РТО, более рациональная организация работы штабов частей связи и РТО, а также новые методы решения основных задач управления частями.

Основной целью боевого применения частей связи и РТО является выполнение боевой задачи по развертыванию и эксплуатационному обслуживанию системы связи и РТО в установленные сроки.

Задачи, стоящие перед частями связи и РТО, вытекают из их целевого предназначения и непосредственно влияют на тактику боевого применения частей по этапам проведения операций (боевых действий). К числу основных задач относятся

перемещение в район боевого предназначения;  
развертывание (свертывание) узлов связи и РТО;  
организация взаимодействия;  
эксплуатационное обслуживание развернутых УС  
РТО;  
управление в ходе боевого применения частей;  
всестороннее обеспечение и восстановление их  
боеспособности.

## Задачи, определяющие тактику боевого применения частей связи и РТО.





Весь комплекс задач объединен в один цикл боевого применения части связи и РТО. При этом непрерывное изменение оперативной обстановки и обстановки по связи и РТО обычно приводит к циклическому повторению стоящих перед частями задач боевого применения – однородных по назначению, но разных с конкретными периодами функционирования системы связи и РТО, и составляет процесс боевого применения части в соответствующем интервале времени.

При этом задача перемещения в районы боевого предназначения части связи и РТО предусматривает выполнение комплекса мероприятий по организации и осуществлению марша частей и подразделений в районы выполнения боевых задач.

Весь комплекс задач объединен в один цикл боевого применения части связи и РТО. При этом непрерывное изменение оперативной обстановки и обстановки по связи и РТО обычно приводит к циклическому повторению стоящих перед частями задач боевого применения – однородных по назначению, но разных с конкретными периодами функционирования системы связи и РТО, и составляет процесс боевого применения части в соответствующем интервале времени.

При этом задача перемещения в районы боевого предназначения части связи и РТО предусматривает выполнение комплекса мероприятий по организации и осуществлению марша частей и подразделений в районы выполнения боевых задач.

Организация перемещения, развертывания (свертывания) узлов связи и РТО осуществляется в соответствии с планом связи и РТО на операцию (боевые действия) в установленные сроки. Развертывание может планироваться и осуществляться методом последовательного перемещения и поэтапного развертывания УС РТО.

Как правило, первоначально осуществляется рекогносцировка мест развертывания УС РТО и прокладка линий привязки, а во вторую очередь – развертывание узлов связи и РТО. Свертывание узлов осуществляется в зависимости от обстановки и задач стоящих перед частью на определенном этапе операции (боевых действий).

Эксплуатационное обслуживание это выполнение комплекса мероприятий по обеспечению функционирования техники связи и РТО на элементах УС РТО.

В зависимости от вида и этапа операции (боевых действий) тактика боевого применения частей связи, РТО и АСУ будет существенно изменяться. Кроме того, тактика действий частей связи и РТО может измениться в случае больших потерь сил и средств связи и РТО.

Для подготовительного этапа операции (боевых действий) характерным является управление войсками, силами и средствами частей связи и РТО развернутых по штатам мирного времени.



В это период на части связи и РТО возлагаются следующие основные задачи:

- усиление стационарных УС РТО личным составом и техникой;
- доукомплектование (формирование) подразделений до штатов военного времени;
- перемещение в районы предназначения подразделений для развертывания полевых УС РТО пунктов управления.

Особенностью боевого применения частей связи и РТО в этот период также является то, что наряду с выполнением мероприятий по доукомплектованию и переводу в высшие степени боевой готовности, наиболее значительная часть личного состава будет задействована для решения задач по обеспечению управления.

В связи с этим большое значение в мирное время приобретают систематические тренировки экипажей и подразделений связи и РТО по выходу в районы предназначения с отработкой учебно-тренировочных задач по связи.

При выходе частей в район боевого предназначения наиболее характерным будет развертывание как полевого УС РТО КП, так и полевого УС РТО ЗКП. Кроме того, в зависимости от инстанции управления и оперативной обстановки могут развертываться и УС других ПУ (ВПУ, ППУ и т.д.).

При определении тактики действий частей связи и РТО в период подготовки к их боевому применению немаловажное значение имеет порядок организации взаимодействия. Это вызвано тем, что в основном узлы связи и РТО командных пунктов развертываются силами и средствами нескольких частей.

Взаимодействие требует решения таких задач приёма и выдачи каналов, охраны и обороны узлов, электроснабжения, обеспечения ЭМС радиоизлучающих средств, их защиты от разведки и средств поражения противника.

Тактика действий при боевом применении частей связи и РТО в операции (боевых действиях) должна учитывать основные требования, предъявляемые органам управления к связи и РТО, а также специфические требования по размещению элементов узлов на местности.

Основными из таких требований являются:  
удобство пользования средствами связи,  
автоматизации и РТО для боевых расчетов  
пунктов управления;  
безопасность засекреченных связей;  
скрытность размещения ПУ;  
высокая живучесть и разведзащищенность УС  
РТО;  
электромагнитная совместимость РЭС;



передача всех видов информации в  
установленные сроки;  
минимальный расход соединительных кабелей;  
мобильность УС РТО;  
надёжность охраны и обороны.

При организации боевого применения частей связи и РТО следует учитывать ряд особенностей из организационно-штатной структуры. К **ОСНОВНЫМ ИЗ НИХ МОЖНО ОТНЕСТИ:**

отсутствие штатного начальника узла связи и РТО тактического звена управления (в каждом конкретном случае он назначается решением командира части);

возможность одновременного развертывания нескольких узлов связи и РТО, когда развертывается система связи и РТО одного звена управления в полном объеме.

Управление частями связи и РТО в ходе боевого применения осуществляет командир лично и через своих заместителей.

Боевое, техническое, морально-психологическое и тыловое обеспечение развернутых узлов и их восстановление в случае выхода их строя в процессе эксплуатации и воздействия различных средств противника предназначаются для выполнения требований по устойчивости и непрерывности управления.

*Таким образом,* рассмотрение вопросов тактики боевого применения частей связи и РТО приводит к выводу, что она во многом определяется:

внешними факторами, оказывающими влияние на  
развертывание системы управления;  
укомплектованностью частей личным составом и  
боевой техникой;  
уровнем боевой выучки экипажей и  
подразделений части связи и РТО;

профессиональной подготовленностью  
офицерского состава;  
четкой постановкой задач подчиненным частям  
(подразделениям) с учетом обстановки.