



ТЕМА ЛЕКЦИИ

**Себестоимость
производства, работ,
услуг. Ценообразование.
Прибыль.**

ПЛАН ЛЕКЦИИ

1. Классификация затрат и структура себестоимости
2. Калькулирование себестоимости
3. Анализ безубыточности производства
4. Основные виды цен, их элементы и структура
5. Определение выручки от реализации продукции (работ, услуг)
6. Формирование и распределение прибыли



СЕБЕСТОИМОСТЬ

Себестоимость продукции— это выраженные в денежной форме текущие затраты предприятия на ее производство и сбыт.



ФУНКЦИИ, ВЫПОЛНЯЕМЫЕ СЕБЕСТОИМОСТЬЮ КАК ЭКОНОМИЧЕСКОЙ КАТЕГОРИЕЙ

- учет и контроль всех затрат на выпуск и реализацию продукции;**
- база для формирования оптовой цены на продукцию предприятия и определения прибыли и рентабельности;**
- экономическое обоснование целесообразности вложения реальных инвестиций на реконструкцию, техническое перевооружение и расширение действующего предприятия;**
- определение оптимальных размеров предприятия;**
- экономическое обоснование и принятие любых управленческих решений и др.**



ГРУППЫ ОТРАСЛЕЙ ПРОМЫШЛЕННОСТИ, ИСХОДЯ ИЗ ДОЛИ ОТДЕЛЬНЫХ ЭЛЕМЕНТОВ ЗАТРАТ В ИХ ОБЩЕМ ОБЪЕМЕ

- Первая группа – трудоемкие отрасли, где наибольший удельный вес в структуре затрат занимает заработная плата с отчислениями на социальные нужды.**
- Вторая группа – материалоемкие отрасли. В структуре затрат этих отраслей наибольший удельный вес занимают сырье и материалы.**
- Третья группа – энергоемкие отрасли. В структуре затрат этих отраслей наибольший удельный вес приходится на энергетические затраты.**
- Четвертая группа – капиталоемкие (фондоемкие) отрасли, где в структуре затрат наибольший удельный вес занимает амортизация.**
- Пятая группа включает отрасли со смешанным производством. В структуре затрат этих отраслей значительная доля приходится на сырье, материалы и заработную плату.**



СТРУКТУРА ЗАТРАТ НА ПРОИЗВОДСТВО ПРОДУКЦИИ ПО ОТРАСЛЯМ ПРОМЫШЛЕННОСТИ

| Отрасли промышленности | Все затраты | Материальные затраты | Оплата труда | Амортизация основных средств | Прочие затраты |
|--|-------------|----------------------|--------------|------------------------------|----------------|
| Вся промышленность | 100 | 64,7 | 11,8 | 4,5 | 14,6 |
| Электроэнергетика | 100 | 62,4 | 10,5 | 7,7 | 15,4 |
| Черная | 100 | 72,2 | 9,8 | 2,8 | 11,5 |
| Металлургия, машиностроение и металлообработка | 100 | 63,2 | 15,6 | 3,1 | 12,3 |
| Легкая промышленность | 100 | 66,0 | 16,7 | 2,8 | 8,7 |
| Трубопроводный транспорт нефти | 100 | 25,0 | 10,0 | 60,0 | 5,0 |
| Пищевая промышленность | 100 | 75,0 | 8,7 | 2,3 | 10,9 |

КЛАССИФИКАЦИЯ ЗАТРАТ

- по экономической роли в процессе производства: основные и накладные;
- по способу включения в себестоимость отдельных видов продукции: прямые и косвенные;
- по характеру связи с объемом производства: переменные и постоянные;
- по степени однородности: элементные и комплексные;
- по месту формирования: затраты производственного участка, отдела, цеха и предприятия;
- в зависимости от календарных периодов затраты подразделяют: текущие и единовременные.



КЛАССИФИКАЦИЯ ЗАТРАТ

I. По экономическим элементам

II. По статьям калькуляции



КЛАССИФИКАЦИЯ ПО ЭКОНОМИЧЕСКИМ ЭЛЕМЕНТАМ

Однородные по своему
экономическому содержанию
затраты называются
экономическими элементами.



ДОКУМЕНТ, РЕГЛАМЕНТИРУЮЩИЙ СОСТАВ ЗАТРАТ
НА ПРОИЗВОДСТВО

Налоговый кодекс РФ (часть 1)

Глава 25 Налог на прибыль
предприятий



СОСТАВ ЗАТРАТ ПО ЭКОНОМИЧЕСКИМ ЭЛЕМЕНТАМ

1. Материальные затраты

- Сырье, материалы;
- Запасные части, комплектующие;
- Топливо, вода, электроэнергия;
- Работы и услуги производственного характера (транспортные, ремонтные, техобслуживание и т. д.)
- На содержание и эксплуатацию природоохранных сооружений;
- Потери на брак и технологическую убыль;
- Расходы на рекультивацию земель и другие природоохранные мероприятия;



СОСТАВ ЗАТРАТ ПО ЭКОНОМИЧЕСКИМ ЭЛЕМЕНТАМ

2. Затраты на оплату труда

- Основная заработная плата, начисленная по всем основаниям;
- Дополнительная заработная плата;
- Премии за производственные результаты;



СОСТАВ ЗАТРАТ ПО ЭКОНОМИЧЕСКИМ ЭЛЕМЕНТАМ

3. Отчисления на социальные нужды

- Взносы в Пенсионный фонд - 22% от ФОТ;
- Взносы в Фонд социального страхования – 2,9%;
- Взносы в Фонд обязательного медицинского страхования – 5,1%;
- Взносы в Фонд страхования от несчастных случаев на производстве – в зависимости от отрасли производства (32 класса профессионального риска) – от 0,2% до 8,5%



СОСТАВ ЗАТРАТ ПО ЭКОНОМИЧЕСКИМ ЭЛЕМЕНТАМ

4. Амортизационные отчисления

- Сумма амортизационных отчислений определяется согласно нормам амортизации для основных производственных фондов и нематериальных активов.



СОСТАВ ЗАТРАТ ПО ЭКОНОМИЧЕСКИМ ЭЛЕМЕНТАМ

4. Прочие затраты

- Налоги и сборы (земельный налог, плата за недра и др.)
- Платежи по обязательному и добровольному страхованию имущества;
- Плата за аренду основных производственных фондов;
- Командировочные, представительские, расходы на рекламу, подготовку кадров (*нормируемые затраты*);
- Расходы на оплату услуг банков, связи, консалтинговых услуг;

И т.д.



СМЕТА ЗАТРАТ

При определении затрат в целом по предприятию используется классификация по экономическим элементам и составляется смета затрат на производство.



СМЕТА ЗАТРАТ НА ПРОИЗВОДСТВО (ГРУППИРОВКА ПО ЭКОНОМИЧЕСКИМ ЭЛЕМЕНТАМ)

| № | Экономические элементы | Отчетный год | Изменения в плановом периоде (+) | Плановый период | Структура, % | |
|---|---|--------------|----------------------------------|-----------------|--------------|-----------------|
| | | | | | Отчетный год | Плановый период |
| 1 | Сырье и материалы | 12840 | 1420 | | | |
| 2 | Топливо | 1380 | 650 | | | |
| 3 | Энергия | 2160 | 940 | | | |
| 4 | Амортизация | 2830 | 120 | | | |
| 5 | Заработная плата с отчислениями на социальные нужды | 5670 | 990 | | | |
| 6 | Прочие затраты | 3110 | 780 | | | |
| 7 | Всего затраты | 27990 | 4900 | | 100 | 100 |

ОПРЕДЕЛЕНИЕ СТОИМОСТИ ЕДИНИЦЫ ПРОДУКЦИИ

Если производится один вид продукции (работ, услуг), то, используя классификацию по элементам, можно определить стоимость единицы продукции.

Если производится несколько видов продукции, то используется другой вид классификации затрат – **по статьям калькуляции**, которая позволяет определить на каком участке осуществляются затраты.



Калькуляция

Калькуляция — документ, в котором представлены все расходы на производство и реализацию продукции (работ, услуг) **единицы конкретного вида продукции** в разрезе калькуляционных статей.



ТИПОВАЯ ГРУППИРОВКА ЗАТРАТ ПО СТАТЬЯМ КАЛЬКУЛЯЦИИ

1. Сырье и материалы
2. Топливо и энергия на технологические цели
3. Основная заработная плата
производственных рабочих
4. Дополнительная заработная плата
производственных рабочих
5. Отчисления на социальные нужды с
заработной платы производственных
рабочих



ТИПОВАЯ ГРУППИРОВКА ЗАТРАТ ПО СТАТЬЯМ КАЛЬКУЛЯЦИИ

6. Расходы на подготовку и освоение производства
7. Цеховые расходы
8. Расходы на содержание и эксплуатацию оборудования
9. Общепроизводственные расходы
10. Внепроизводственные расходы



К РАСХОДАМ НА ПОДГОТОВКУ И ОСВОЕНИЕ НОВЫХ ВИДОВ ПРОДУКЦИИ ОТНОСЯТСЯ ЗАТРАТЫ:

- на проектирование конструкции нового изделия;
- на разработку технологического процесса изготовления изделия;
- на проектирование инструментальной оснастки;
- на разработку технологического процесса изготовления оснастки и инструмента;
- на разработку норм расхода основных и вспомогательных материалов;
- на корректировку конструкторской и технологической документации перед переходом на серийный выпуск изделия;
- на испытания материалов и инструментальной оснастки;
- на перепланировку, переналадку и перемещение оборудования;
- на изготовление опытных образцов нового изделия;
- на испытание опытных образцов нового изделия заводом-изготовителем и потребителем;
- на изготовление первого комплекта оснастки и специального инструмента.



ЦЕХОВЫЕ РАСХОДЫ

- фонд оплаты труда *цехового* персонала с отчислениями;
- содержание зданий, сооружений и инвентаря **цехового** назначения, включая страхование имущества, ремонт и амортизацию;
- расходы по рационализаторской и изобретательской работе;
- расходы по охране труда;
- возмещение износа малоценного и быстроизнашивающегося инвентаря;
- прочие расходы.

Цеховые расходы в себестоимость единицы продукции включаются пропорционально сумме основной зарплаты основных производственных рабочих или расходов по содержанию и эксплуатации оборудования.



РАСХОДЫ НА СОДЕРЖАНИЕ И ЭКСПЛУАТАЦИЮ ОБОРУДОВАНИЯ

- оплата труда рабочих, занятых обслуживанием оборудования (с отчислениями);
- затраты на ремонт и запасные части;
- амортизация; техн. об
- возмещение износа малоценных и быстроизнашивающихся инструментов и расходы по их восстановлению;
- прочие расходы.



ОБЩЕПРОИЗВОДСТВЕННЫЕ РАСХОДЫ

- затраты, связанные с *управлением* производства, в том числе фонд оплаты труда управленческого персонала с отчислениями;
- **затраты на командировки,**
- содержание и обслуживание технических средств и управления (ВЦ, узлов связи, средств сигнализации),
- оплата консультационных, информационных и аудиторских услуг,
- оплата услуг банков,
- **представительские расходы;**
- **расходы по подготовке и переподготовке кадров;**
- расходы по испытаниям, опытам, исследованиям, содержанию общезаводских лабораторий;
- расходы по охране труда;
- расходы по содержанию пожарной, военизированной и сторожевой охраны;
- страхование, содержание, текущий ремонт и амортизация основных фондов общезаводского назначения;
- налоги, сборы и прочие обязательные отчисления.
- **затраты на оплату процентов по банковским кредитам** в пределах ставки, установленной законодательством,
- износ по нематериальным активам, включающим патенты, лицензии, “ноу-хау”, программные продукты.



ВНЕПРОИЗВОДСТВЕННЫЕ РАСХОДЫ

Коммерческие затраты, связанные с отгрузкой и реализацией товаров:

- стоимость тары, приобретаемой на стороне,
- оплату упаковки изделий сторонними организациями,
- расходы на доставку продукции до места, обозначенного в договоре, погрузку в транспортные средства,
- оплату транспортно-экспедиционных организаций, комиссионные сборы и отчисления,
- затраты на рекламу, маркетинговые исследования
- прочие расходы по сбыту.



ФАКТОРЫ, УЧИТЫВАЕМЫЕ ПРИ МЕТОДЕ ПЛАНИРОВАНИЯ СЕБЕСТОИМОСТИ ПРОДУКЦИИ ПО ТЕХНИКО-ЭКОНОМИЧЕСКИМ ФАКТОРАМ

- технические, т.е. внедрение на предприятии в плановом периоде новой техники и технологии;
- организационные. Под этими факторами понимается совершенствование организации производства и труда на предприятии в плановом периоде (углубление специализации и кооперирования, совершенствование организационной структуры управления предприятием, внедрение бригадной формы организации труда, НОТ и др.);
- изменение объема, номенклатуры и ассортимента выпускаемой продукции;
- уровень инфляции в плановом периоде;
- специфические факторы, которые зависят от особенностей производства



ОСНОВНЫЕ ПУТИ СНИЖЕНИЯ СЕБЕСТОИМОСТИ ПО ОТРАСЛЯМ

- В трудоемких отраслях – механизация и автоматизация производственных процессов;
- В капиталоемких отраслях – лучшее использование основных производственных фондов, максимальное извлечение из недр нефти и газа, максимально возможная загрузка трубопроводов;
- В материалоемких отраслях – экономия материальных ресурсов, внедрение материалосберегающих и безотходных технологий, глубокая переработка нефти и газа;
- В энергоемких отраслях – внедрение энергосберегающих технологий, минимизация потерь электроэнергии при транспортировке



КЛАССИФИКАЦИЯ ЗАТРАТ ПО ХАРАКТЕРУ СВЯЗИ С ПРОИЗВОДСТВОМ

Прямые – затраты, которые связаны с процессом производства продукции (работ, услуг) и непосредственно включаются в себестоимость.

(статьи калькуляции 1-5)

Косвенные – затраты, связанные с работой подразделений, предприятия в целом, и включаемые в себестоимость единицы продукции косвенно путем соответствующего расчета.

(статьи калькуляции 6-10)



НАКЛАДНЫЕ РАСХОДЫ

Накладные расходы – расходы, связанные с управлением и обслуживанием производства.

В состав накладных расходов входят: цеховые, общепроизводственные, внепроизводственные расходы, которые могут включать в себя: содержание аппарата управления цехом, подразделением, предприятием; амортизацию общецехового и общепроизводственного назначения; затраты на охрану труда, расходы по сбыту и т.д.



КЛАССИФИКАЦИЯ ЗАТРАТ В ЗАВИСИМОСТИ ОТ ОБЪЕМА ПРОИЗВОДСТВА

Переменные (условно-переменные, пропорциональные) — затраты, которые непосредственно зависят от объема производства и изменяются прямо пропорционально объему.

(сырье, основные материалы, заработная плата производственных рабочих и т.п)

Постоянные (условно-постоянные) — затраты, которые не зависят от объема производства или зависят в очень малой степени и практически не изменяются при изменении объема.

(амортизация основных производственных фондов, административно-управленческие расходы и т.п.)



АНАЛИЗ БЕЗУБЫТОЧНОСТИ ПРОИЗВОДСТВА

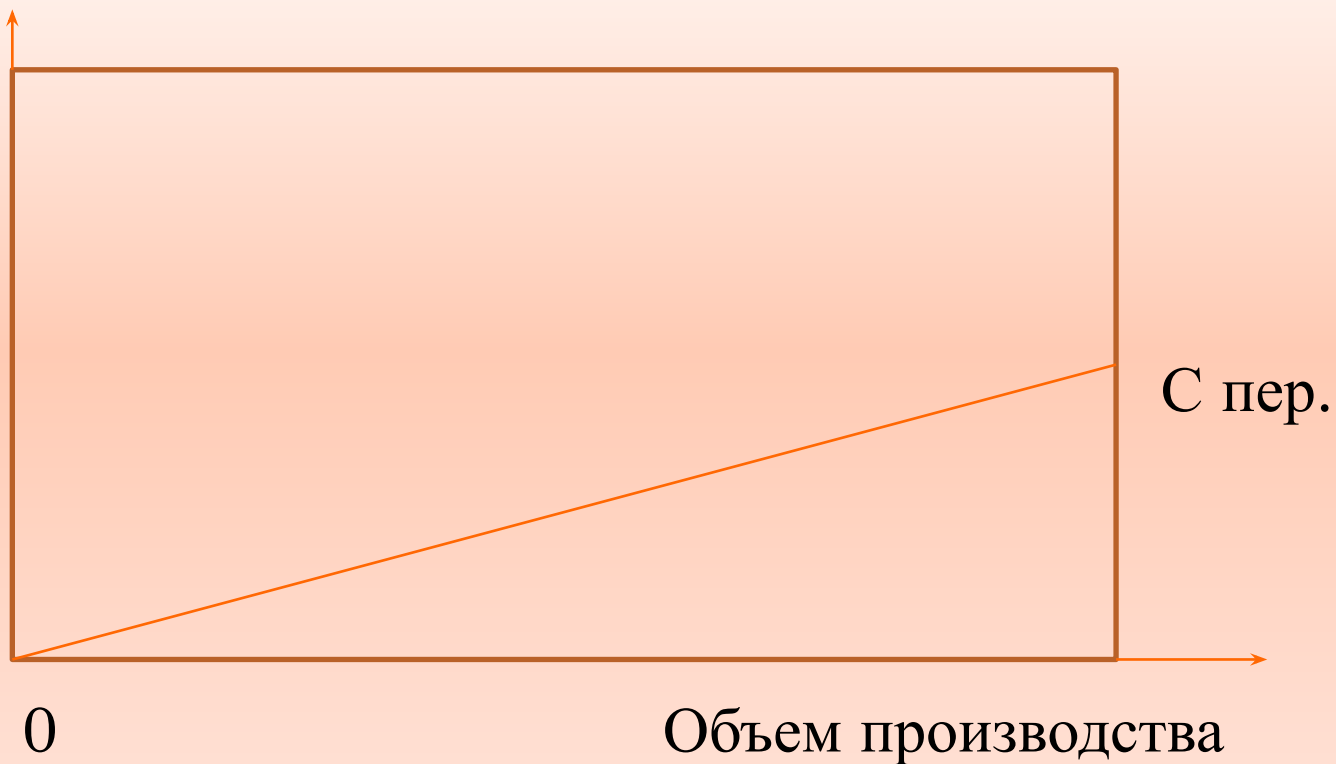
Для определения эффективности хозяйственной деятельности предприятия необходимо знать **критический (безубыточный) объем выпуска продукции (работ, услуг), при котором предприятие возмещает все свои затраты.**



ГРАФИЧЕСКИЙ МЕТОД АНАЛИЗА БЕЗУБЫТОЧНОСТИ

График переменных затрат

затраты



ГРАФИЧЕСКИЙ МЕТОД АНАЛИЗА БЕЗУБЫТОЧНОСТИ

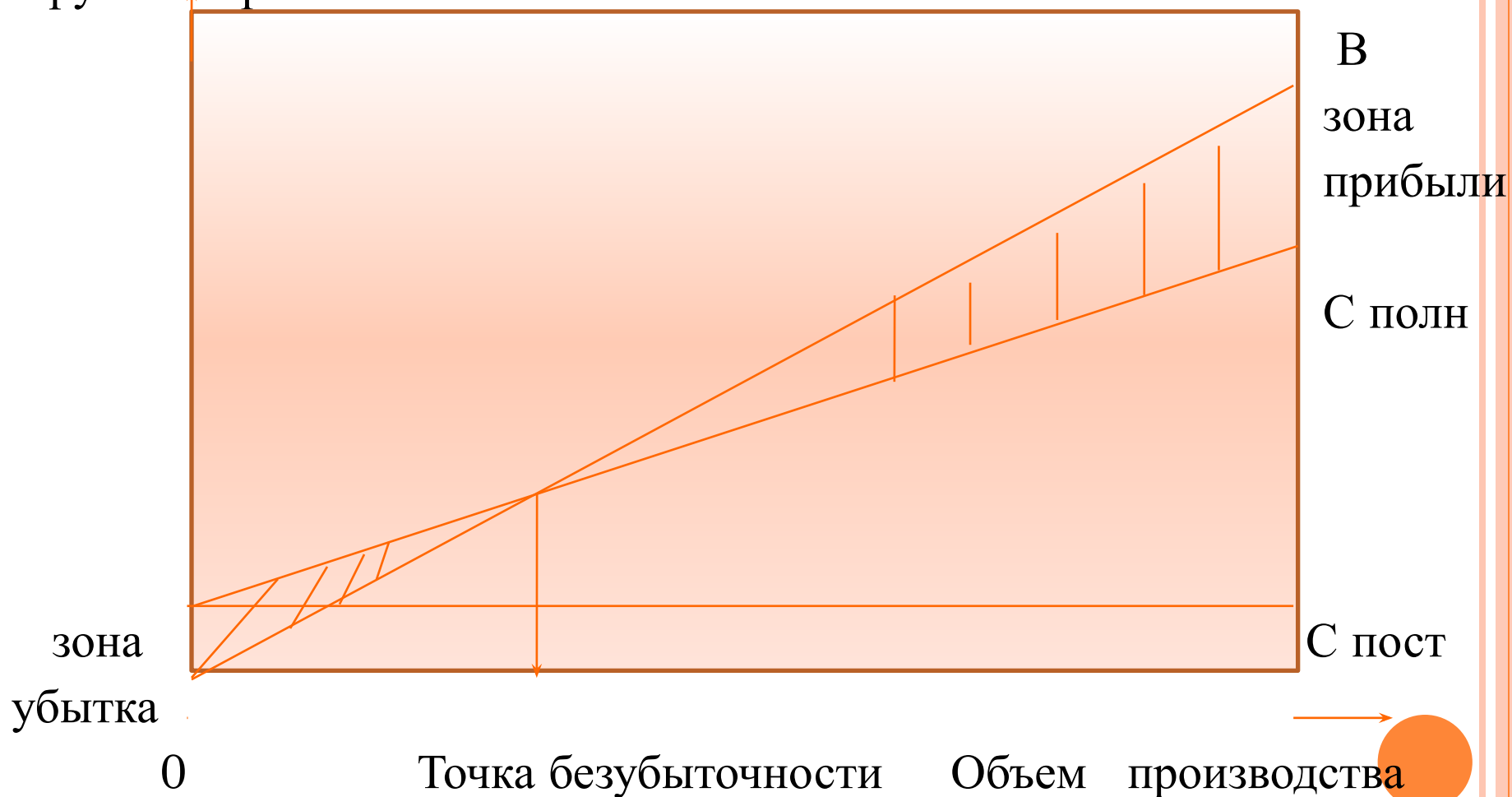
График постоянных затрат



ГРАФИЧЕСКИЙ МЕТОД АНАЛИЗА БЕЗУБЫТОЧНОСТИ

Определение точки безубыточности

Выручка/затраты



АНАЛИТИЧЕСКИЙ МЕТОД АНАЛИЗА БЕЗУБЫТОЧНОСТИ

Расчет точки безубыточности:

$$Q_{\text{крит}} = \frac{C_{\text{const}}}{\text{Цед} - \text{Спер}}$$



Точка БЕЗУБЫТОЧНОСТИ

- Точка безубыточности — это величина такого объема производства, при котором себестоимость производства равна выручке, прибыль при этом равна нулю. При объеме производства больше этого значения предприятие будет получать прибыль.



ЦЕНООБРАЗОВАНИЕ

Цена — это денежное
выражение стоимости
единицы товара (работы,
услуги).



ЦЕНА НА ПРОДУКЦИЮ ПРЕДПРИЯТИЯ ВЛИЯЕТ НА

:

1. Величину прибыли и рентабельности
2. Конкурентоспособность предприятия
3. Объем продаж и долю рынка
4. Рыночную стоимость акционерного капитала

и др. показатели



ВИДЫ ЦЕН

1. Государственные цены

- Фиксированные
- Регулируемые
- Предельные

2. Свободные

- Оптовая (отпускная) цена производителя
- Оптовая цена на продукцию, реализуемую через посредника
- Розничная цена



ОПТОВАЯ ЦЕНА ПРОИЗВОДИТЕЛЯ:

$$Ц_{\text{опт. пр.}} = C_n + П_n + A + НДС_n$$



ОПТОВАЯ ЦЕНА ПРОИЗВОДИТЕЛЯ НА ПРОДУКЦИЮ,
РЕАЛИЗУЕМУЮ ЧЕРЕЗ ПОСРЕДНИКА

$$Ц_{\text{опт. поср.}} = Ц_{\text{опт. пр.}} + С_{\text{поср.}} + П_{\text{поср.}} + НДС_{\text{поср.}}$$



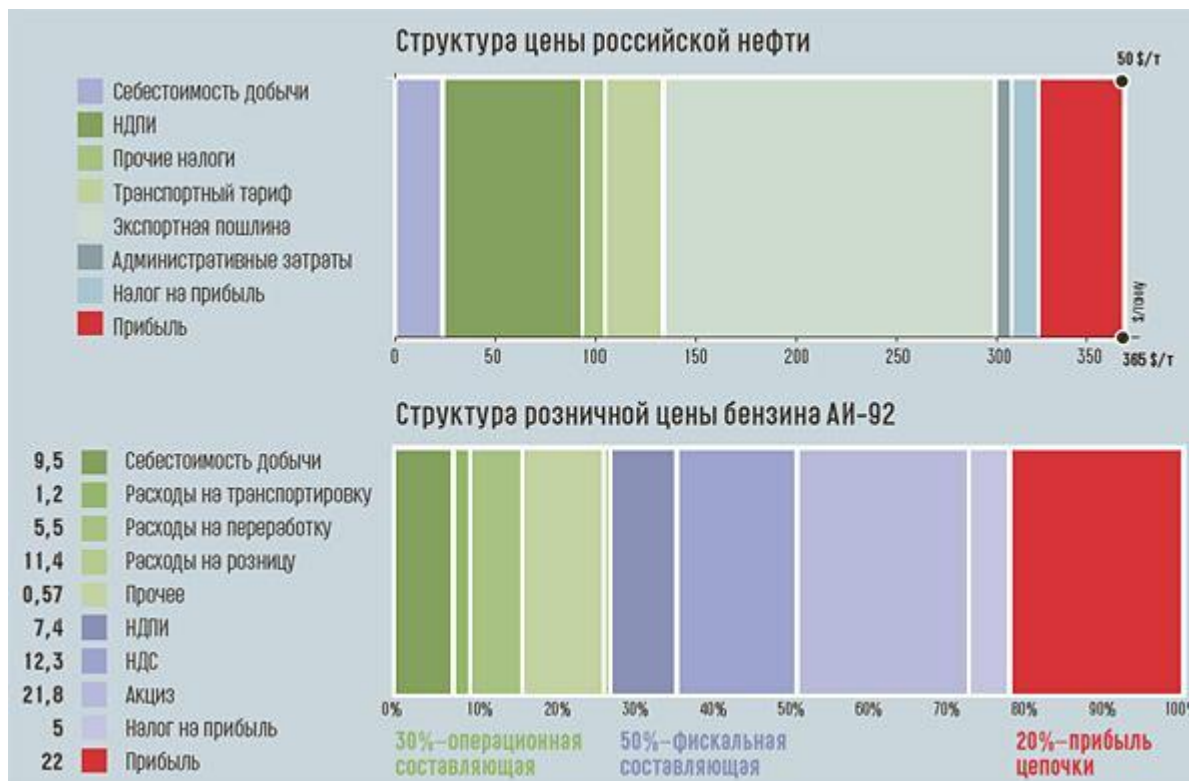
РОЗНИЧНАЯ ЦЕНА

$$\mathbf{Ц\ розн. = Ц\ опт.\ поср. + С\ торг. + П\ торг. + НДС\ торг. + Н\ пр.}$$



ОТРАСЛЕВЫЕ ОСОБЕННОСТИ ЦЕНООБРАЗОВАНИЯ

Примеры структуры цен в нефтяной отрасли



СТРАТЕГИИ ЦЕНООБРАЗОВАНИЯ

1. «Снятие сливок»
2. Цена за внедрение продукта на рынок
3. Цена лидера на рынке
4. Цена с возмещением издержек
5. «Психологическая» цена
6. «Престижная» цена



ВЫРУЧКА ОТ РЕАЛИЗАЦИИ

Выручка от реализации продукции (работ, услуг) – это сумма денежных средств, которые получены или должны будут получены за произведенную продукцию, выполненные работы, оказанные услуги.

Выручка от реализации – главный источник возмещения затрат и образования доходов предприятия.



ПРОЧИЕ ИСТОЧНИКИ ДОХОДА ПРЕДПРИЯТИЯ

1. Прочая реализация (прочие операционные доходы) – доходы от продажи излишних основных средств, запасов сырья, товаров и другого имущества.
2. Внереализационные операции – доходы от сдачи имущества в аренду; доходы по ценным бумагам (дивиденды и проценты по акциям и облигациям); полученные штрафы; курсовые разницы и т.п.



ПРИБЫЛЬ ОТ РЕАЛИЗАЦИИ ОСНОВНЫХ СРЕДСТВ И ДРУГОГО ИМУЩЕСТВА

Прибыль от
реализации
основных
фондов и
иного
имущества

=

Выручка от
реализации
основных фондов,
излишнего
оборудования,
материалов,
комплектующих
изделий,
нематериальных
активов, валютных
ценностей, ценных
бумаг и др.

-

Расходы на
реализацию:
реклама,
транспортировка,
подготовка к
реализации и др.

+


Остаточная
стоимость



ДОХОДЫ ОТ ВНЕРЕАЛИЗАЦИОННЫХ ОПЕРАЦИЙ

- ❖ доходы от сдачи имущества в аренду (субаренду);
- ❖ доходы от операций купли-продажи иностранной валюты; курсовые разницы;
- ❖ доходы от долевого участия в других организациях;
- ❖ доходы по акциям, облигациям и другим ценным бумагам других эмитентов, принадлежащих предприятию;
- ❖ доходы от посреднической деятельности;
- ❖ доходы в виде процентов, полученных по договорам займа, кредита, банковского вклада, а также по ценным бумагам и другим долговым обязательствам;
- ❖ доходы в виде стоимости излишков товароматериальных ценностей, выявленных в результате инвентаризации;
- ❖ сальдо полученных и уплаченных штрафов, пени, неустоек и других видов санкций и др.

СОСТАВ ВНЕРЕАЛИЗАЦИОННЫХ РАСХОДОВ

- ❖ расходы в виде процентов по долговым обязательствам (кредитам, займам текущим и инвестиционным);
 - ❖ расходы по организации выпуска ценных бумаг (подготовка эмиссии, бланки ценных бумаг, содержание реестра ЦБ, их хранение и др.);
 - ❖ судебные расходы и арбитражные сборы;
 - ❖ расходы на оплату услуг банков;
 - ❖ расходы на ликвидацию выводимых из эксплуатации основных средств, включая расходы на демонтаж, вывоз, охрану недр и другие работы;
 - ❖ затраты на содержание законсервированных производственных мощностей и объектов;
 - ❖ расходы в виде сумм штрафов и иных санкций за нарушение договорных или долговых обязательств, а также в виде сумм на возмещение причиненного ущерба и др.
 - ❖ курсовые разницы;
- 

МЕТОДЫ ОПРЕДЕЛЕНИЯ ВЫРУЧКИ

1. Метод «по начислению» («по отгрузке»)
2. «Кассовый» метод («по оплате»)



Метод «ПО НАЧИСЛЕНИЮ»

Выручка признается после отгрузки продукции и предъявлении покупателю расчетных документов (счетов-фактур, накладных).

Время с момента отгрузки до получения денежных средств является периодом дебиторской задолженности.



«КАССОВЫЙ» МЕТОД

Выручка признается после фактического поступления денежных средств в кассу или на расчетный счет поставщика.

Кассовый метод могут применять предприятия, если за квартал их выручка (без НДС) не превышает 1 млн. руб.



Прибыль предприятия

Прибыль предприятия –
основной финансовый
показатель деятельности
предприятия.



ОСНОВНЫЕ ФУНКЦИИ ПРИБЫЛИ

- Прибыль является критерием и показателем **эффекта** от деятельности предприятия, выступая его конечным финансово-экономическим результатом.
- Прибыль обладает стимулирующей функцией. Прибыль – основной источник прироста собственного капитала. В условиях рыночных отношений, ориентируясь на размер прибыли, собственники и менеджеры предприятия принимают решение по поводу инвестиционной и дивидендной политики предприятия.
- Прибыль является источником формирования доходов бюджетов различных уровней. Она поступает в бюджеты в виде налогов, экономических санкций и используется на различные цели, определенные расходной частью бюджета и утвержденные в законодательном порядке

ВАЖНЕЙШИЕ ВНУТРЕННИЕ ФАКТОРЫ, ВЛИЯЮЩИЕ НА ВЕЛИЧИНУ ПРИБЫЛИ

- **Изменение объема производства и реализации продукции**
- **Уровень себестоимости продукции**
- **Цены**
- **Изменения в структуре производимой и реализуемой продукции**



ПРИБЫЛЬ ПРЕДПРИЯТИЯ

Различают следующие виды прибыли:

1. Прибыль от реализации продукции (работ, услуг);
2. Балансовая прибыль;
3. Налогооблагаемая прибыль;
4. Прибыль, остающаяся в распоряжении предприятия (чистая прибыль).



ПРИБЫЛЬ ОТ РЕАЛИЗАЦИИ ПРОДУКЦИИ

Прибыль от реализации продукции (работ, услуг) равна разнице между выручкой от реализации продукции (**без акцизов, НДС и налога с продаж**) и себестоимостью реализованной продукции.

$$Pr = V - C$$



БАЛАНСОВАЯ ПРИБЫЛЬ

Балансовая прибыль – это прибыль, включающая в себя все результаты от прочих и внереализационных операций.

$$Пб = Пр \pm Ппроч$$



НАЛОГООБЛАГАЕМАЯ ПРИБЫЛЬ

Налогооблагаемая прибыль –
это балансовая прибыль,
скорректированная в соответствии с
результатами налогового учета.

$$П_n = П_b \pm K_{\text{корр}}$$



ЧИСТАЯ ПРИБЫЛЬ

Чистая прибыль – прибыль, остающаяся в распоряжении предприятия после уплаты налогов и прочих обязательных платежей.

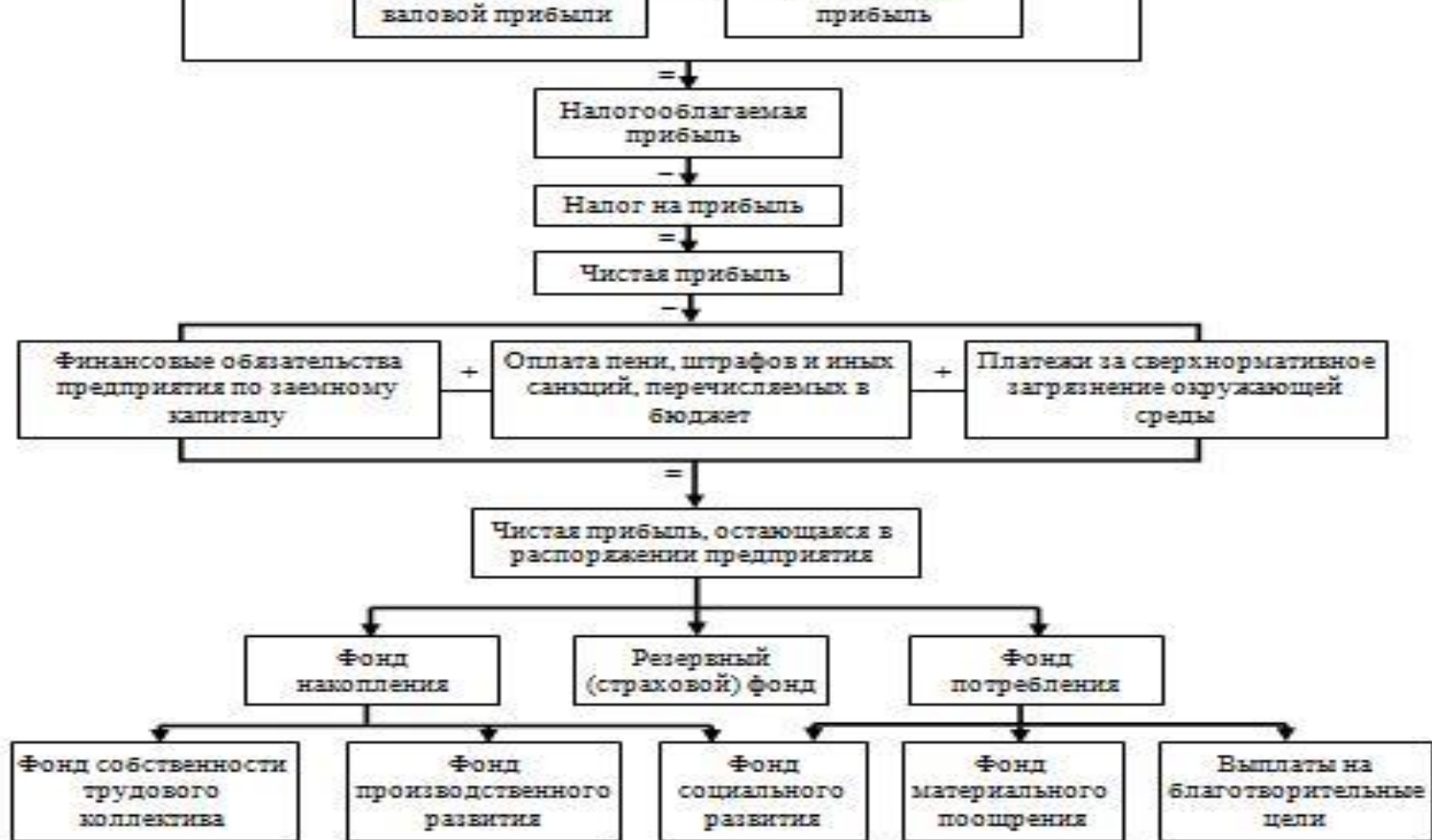
$$Пч = Пб - Н - ПЛ\textcircled{\text{о}}$$



РАСПРЕДЕЛЕНИЕ ЧИСТОЙ ПРИБЫЛИ

1. Реинвестирование прибыли в производство (фонд накопления);
 2. Отчисления на материальное поощрение;
 3. Расходы на социальную сферу;
 4. Расходы по выплатам дивидендов;
 5. Расходы по выплате штрафных санкций по бюджетным платежам, в том числе за нарушение экологического законодательства;
 6. Резервный фонд
- и т.д.





РЕНТАБЕЛЬНОСТЬ ПРЕДПРИЯТИЯ

Рентабельность – основной показатель **эффективности** деятельности предприятия.

1. Рентабельность продукции

Прибыль на единицу продукции

$$R_{\text{прод.}} = \frac{\text{Прибыль на единицу продукции}}{\text{Себестоимость единицы продукции}}$$

2. Рентабельность предприятия

Прибыль предприятия

$$R_{\text{пред.}} = \frac{\text{Прибыль предприятия}}{\text{Сумма стоимости основных и оборотных средств}}$$



РЕНТАБЕЛЬНОСТЬ ПРЕДПРИЯТИЯ

3. Рентабельность продаж (реализации)

$$R_p = \frac{\text{Прибыль от реализации}}{\text{Выручка от реализации}}$$

4. Рентабельность основного капитала

$$R_{oc} = \frac{\text{Прибыль}}{\text{Стоимость основного капитала}}$$

