

Тема проекта:
«По страницам Красной книги Архангельской области»



Авторы проекта:
обучающиеся 3 класса МБОУ «Наводовская ООШ»
Руководитель проекта Клыкова В.А.



Цели:

- ❖ познакомить учащихся со структурой Красной книги; с животными, занесёнными в неё;
- ❖ воспитывать внимательное, сознательно бережное отношение к животным и окружающей природе;
- ❖ развивать воображение, умение обобщать, делать выводы.

КРАСНАЯ КНИГА

LIBER NOVUS

К.Г. ЮНГ

С предисловием
СОНУ ШАМДАСАНИ

**Красную книгу учредил
Международный союз охраны
природы в 1966 году. Хранится
она в Швейцарии , в г. Морже.
Красный цвет символизирует:
защиту!**

**Учёные подсчитали, что за последние четыреста лет
вымерло около 150 видов животных. Причём более
половины вымерших видов исчезли за последние 50 лет
и почти все по вине человека.**

Красный цвет книги – это сигнал опасности.

**В России подобная книга была создана в 1974 году. В
её списках значились 52 вида зверей и 65 видов птиц. С
тех пор этот список растёт.**

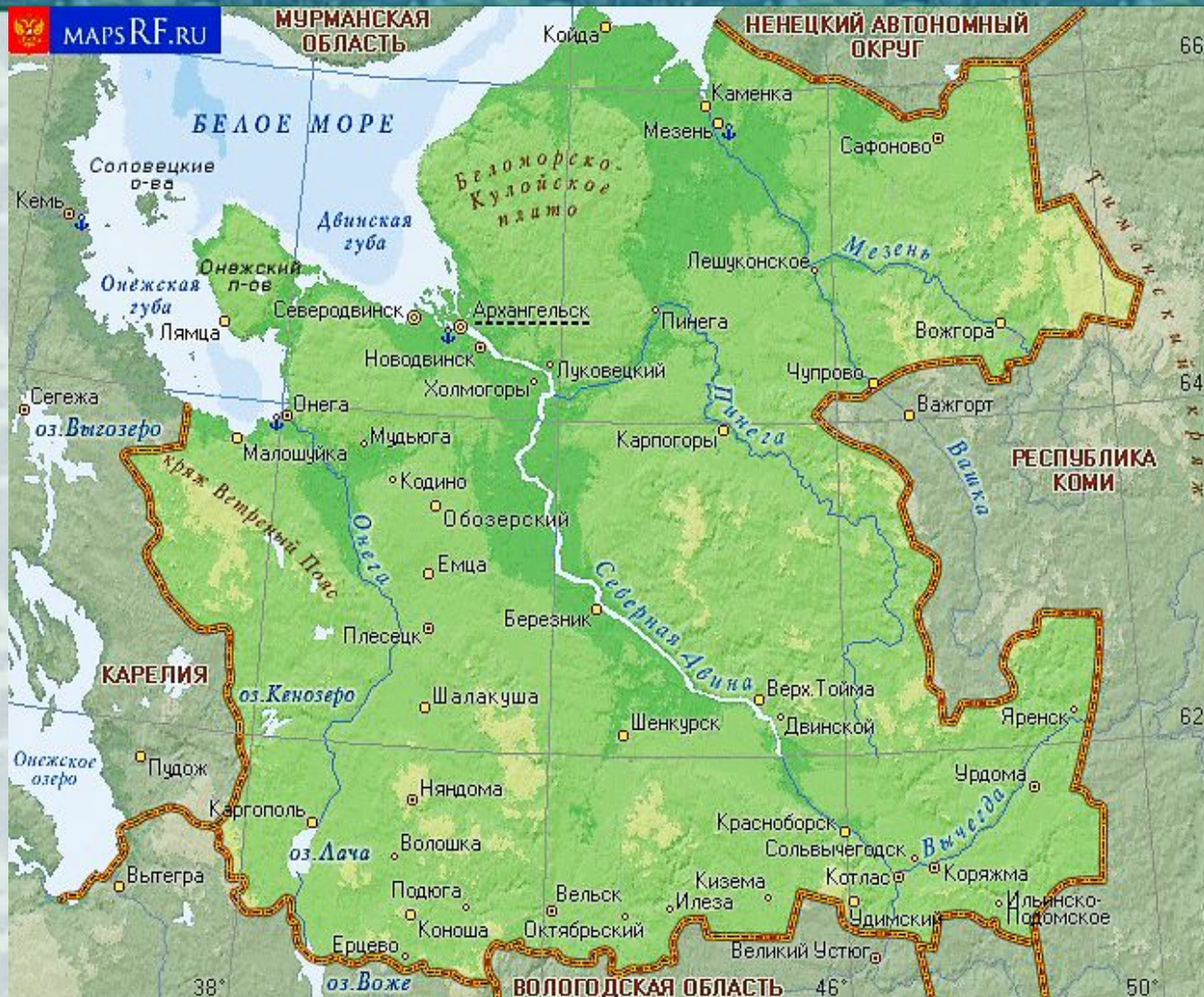


**В Красную книгу
Архангельской области
занесены животные и
растения, которым нужна
помощь человека. Для
некоторых из них это вопрос
жизни и смерти.**

**Все природные объекты, подлежащие охране,
подразделяются на категории:**

- **в первую входят виды, которые могут полностью исчезнуть, если не принять надлежащие меры по их спасению;**
- **во второй группе - виды, чья численность стремительно сокращается, и они могут в любой момент перейти в разряд исчезающих;**
- **в третьей категории - представители растительного и животного мира, редко встречающиеся;**
- **к четвертой группе относят экземпляры, которые слабо изучены, и сведений об истинном их количестве нет.**
- **Красная книга Архангельской области в основном состоит из представителей второй категории, хотя встречаются животные, которых можно считать почти исчезнувшими из этих мест.**

Архангельская область



06.12.2018

Животный мир Архангельской области

В Архангельской области распространена фауна, характерная для таежной зоны и ледяной арктической пустыни

песец



северный олень



белый медведь

животные арктического пояса приспособлены к выживанию в суровых условиях. Самыми яркими представителями являются полярные медведи, грациозные северные олени, а также водоплавающие - моржи, кольчатая нерпа, гренландский тюлень

Среди представителей животного мира, обитающих в тайге, распространены лоси, олени, медведи, рысь и россомаха, волки и лисы, зайцы, белки, куницы, норка, бобр, ондатра, бурундук



РЫСЬ



ЛИСА



ВОЛК



ЛОСЬ



РОССОМАХА

Богат край разнообразными птицами, здесь их около 300 разновидностей, из которых большая часть гнездится в области.



полярная сова



дятел



глухарь



рячик



клёст

В **Красную книгу** занесены пернатые хищники, такие как орлан-белохвост, скопа и беркут, самая большая из известных сов - бородатая неясыть, а также серый журавль.

орлан-белохвост



скопа

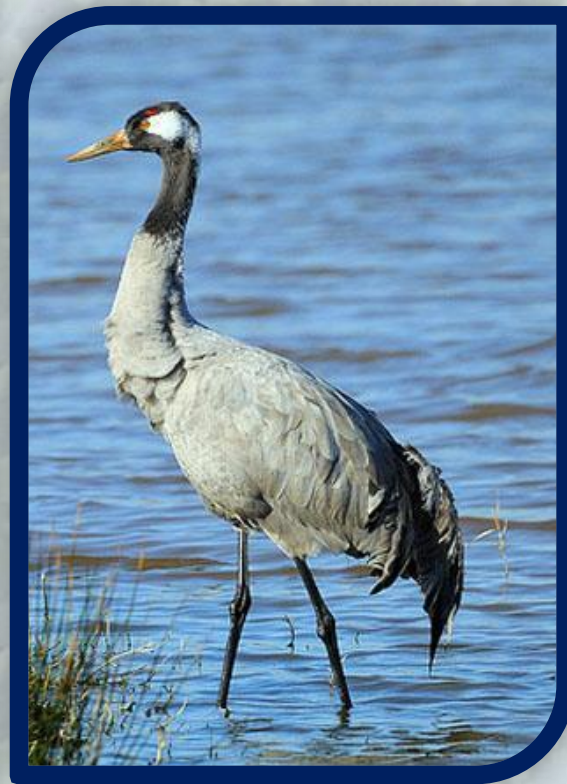
бородатая неясыть



беркут



серый журавль



**Животные Архангельской области, занесённые в
Красную книгу**



жук-носорог



веретеница.

медведь белый



Среди рыбного многообразия есть морские разновидности (сельдь, навага, корюшка, треска, камбала), а также речная рыба.



Семга, лосось



Беломорская треска



Омуль



Навага



Сельдь беломорская



Сиг



Морская камбала



Пятнистая зубатка



Пикша

Растительный покров области полностью относится к самой большой по площади в России природной зоне тайги с её темнохвойными лесами.

Наиболее часто встречающаяся порода в архангельских лесах это ель.

Также имеют распространение сосновые леса, а на востоке территории обильно произрастают пихтовые деревья и лиственница.



ЯГОДЫ

На моховом покрове почвы обильно произрастает ягодные растения, такие как земляника, морошка, черная и красная смородина, малина, черника, голубика, брусника, клюква, рябина, шиповник.



брусника



КЛЮКВА



голубика

06.12.2018

грибы

Юг края славятся обилием грибов. Здесь можно найти грузди, рыжики, подосиновик и подберезовики и, конечно же, белые грибы.



рыжики



грузди



белые

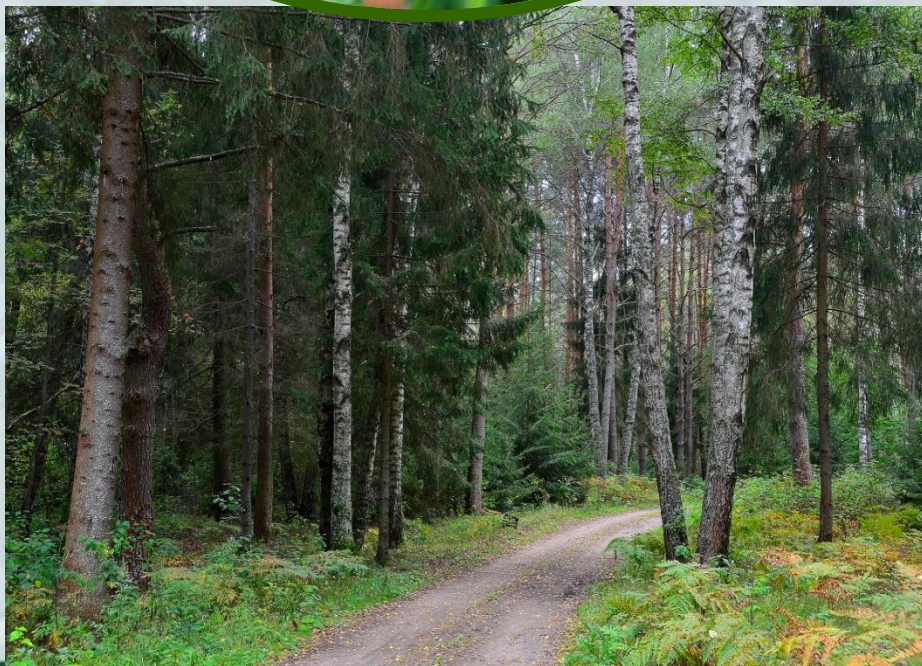


подберезовики

Долина Северной Двины изобилует травянистой растительностью из осоки, красного клевера, пырея, лисохвоста . Встречаются также береза и ольха.



клевер



ЛИСОХВОСТ



В **Красную книгу** занесены одиннадцать видов орхидей, некоторые папоротники, мхи и плауны, а также сибирская пихта и белая кувшинка.



орхидея

сибирская пихта



орхидея



белая кувшинка

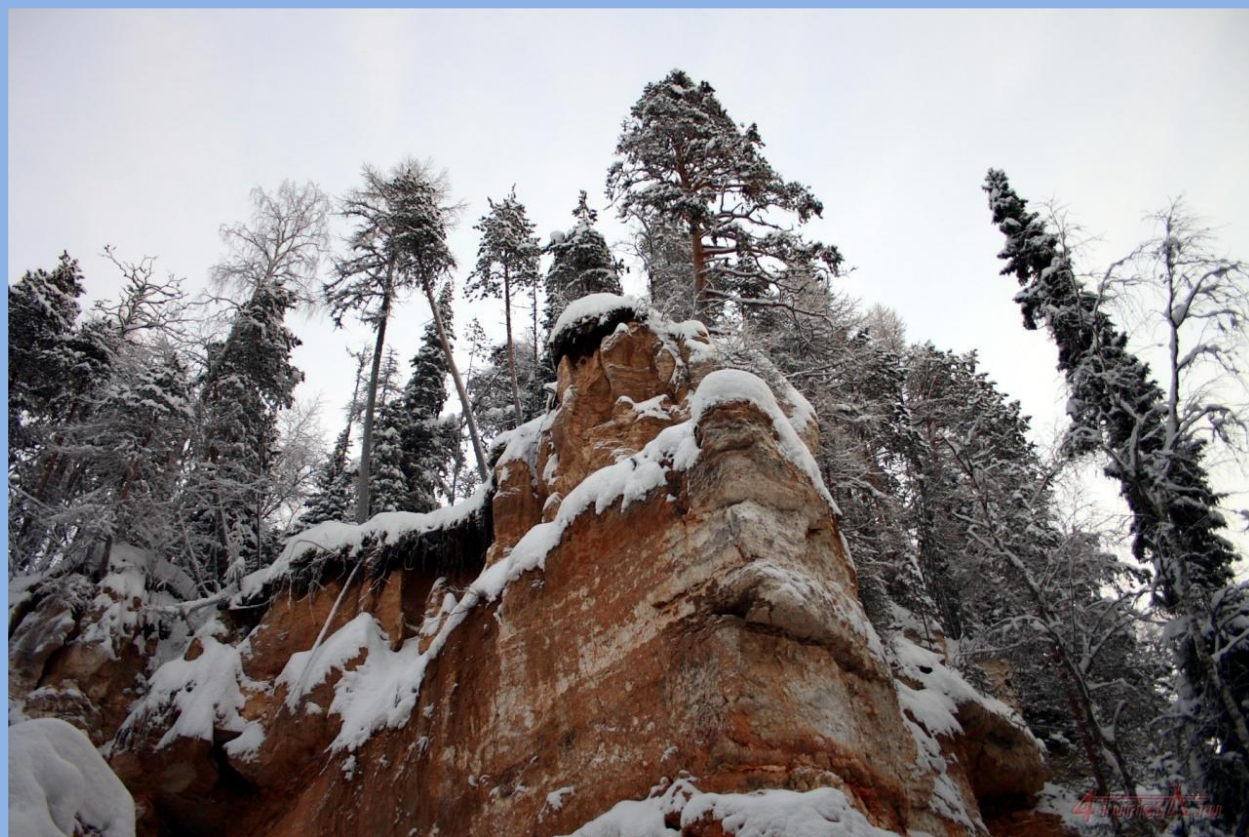


плауун 18

**В нашей стране запрещена охота на все виды
животных,
занесенных в Красную книгу**

С целью сохранения животных организуются заповедники и национальные парки. На территории Архангельской области создан

**Пинежский
заповедник**



06.12.2018

Правила поведения на природе

Десять нельзя:

- разорять птичьи гнёзда;
- рвать и бросать цветы; рвать большие букеты;
- ломать ветки деревьев, кустов;
- давить насекомых;
- шуметь в лесу;
- разводить костры без взрослых;
- оставлять мусор в лесу и водоёмах;
- сбивать мухоморы и прочие поганки;
- убивать лягушек и ужей;
- брать лесных зверьков домой.



Спасибо за внимание!

Используемые источники

- <http://yandex.ru/clck/jsredir?from>
- <http://сезоны-года.рф/>
- <https://yandex.ru/images?parent-reqid>
- <http://shkolageo.ru/mpakard>
- [фотографии из личных архивов авторов](#)