



Тема урока: «Лексические и фразеологические ошибки и их исправление».

**Выполнил: преподаватель русского языка и литературы
Шенкевич С. В.**



- 1) Слова, имеющие сходные значения.
(*синонимы*).
- 2) Слова, сходные по звучанию, но разные по значению
(*паронимы*).
- 3) Слова, одинаковые по звучанию и написанию, но
разные по значению
(*омонимы*).
- 4) Слова с противоположными значениями
(*антонимы*)



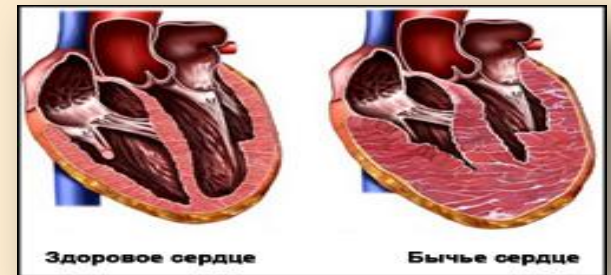
Как называются устойчивые сочетания слов?

(*фразеологизмы*)

Задание 1. Какое значение имеют медицинские фразеологизмы?

Бычье сердце -

(гипертрофия сердца при пороке)



Мраморная бледность -

(резкая бледность лица)





Грудь сапожника –
(воронкообразная грудная
клетка, сдавливание
сердца)

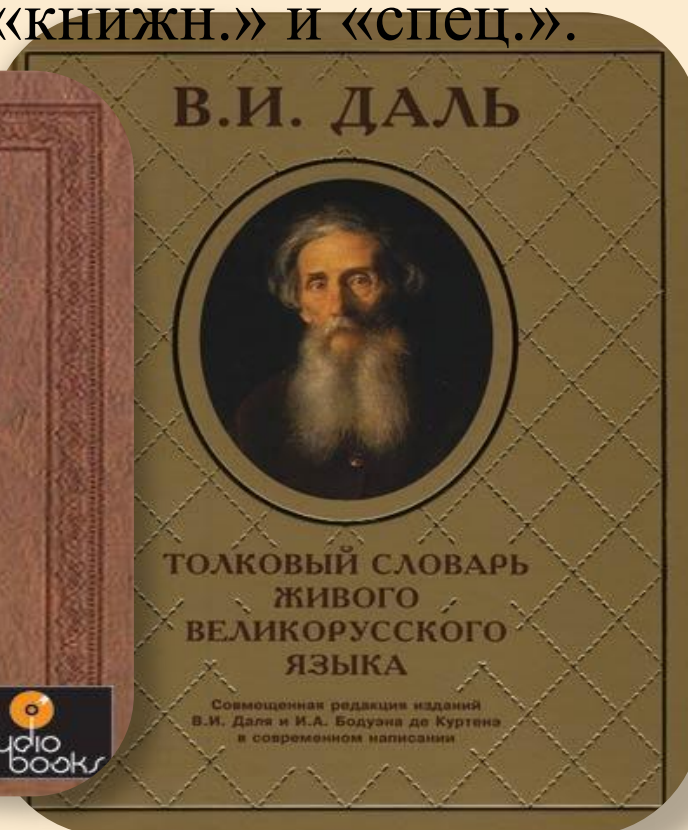
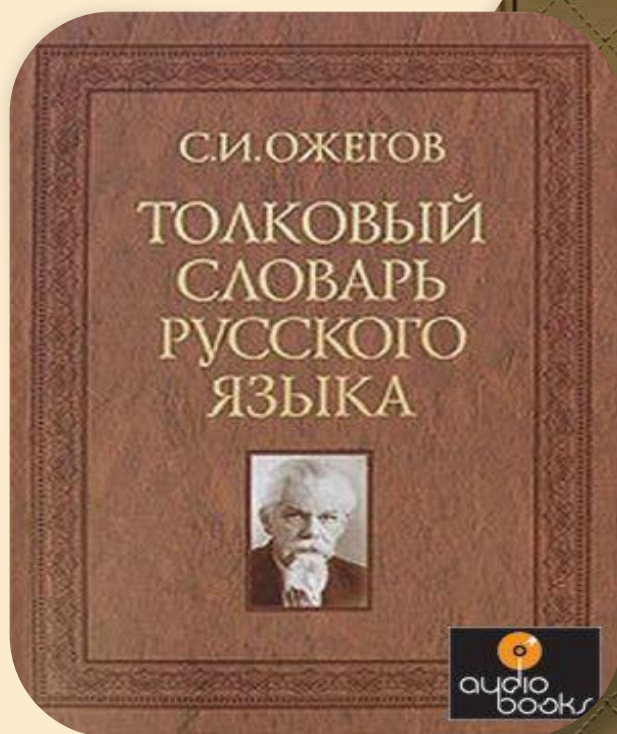



Маска Паркинсона -
(лицо без мимики при
некоторых болезнях)





Слова, употребление которых ограничено, в словарях обычно имеют соответствующие пометки: «разг.» - разговорное, «прост.» - просторечие *лапа (рука)*, «обл.» - диалектное *кочет (петух)*, «устар.» - устаревшее *очи (глаза)*, а также «книжн.» и «спец.».





Несоблюдение лексических норм приводит к лексическим ошибкам, среди которых мы видим:

Лексические ошибки :

1. Причиной неточного словоупотребления является.

-незнание **точного значения слова**, неумение говорящего (пишущего) выбрать слово, наиболее соответствующее передаваемому содержанию. Среди ошибок подобного рода:

- а)** употребление слова в **несвойственном для него значении**: *Врачи апеллируют (объясняют) свои действия недостаточным финансированием;*
- б)** неразличение значений **многозначного слова**: *Счастливые дети спешат сообщить эту ценную (интересную) новость матери;*
- в)** неразличение слов-**омонимов**, например, причастий и прилагательных: *зАнятый (заполнивший собой: место зАнято) — занятОй (постоянно обременённый делами: занятОй человек;*
- г)** неправильное использование **синонимов**: *Пора подвести результаты (итоги) встречи. Изъяны (недостатки) в тренировках команды обнаружались на первых же соревнованиях.*



д) неразличение паронимов : надеть и одеть:

а) надеть (что или на кого/что): надеть пальто, сапоги, шапку на голову; антонимом к глаголу надеть является глагол снять: снять пальто, шубку с ребенка, снять шапку с головы;

б) одеть (кого/чем): одеть ребенка, одеть больного; антонимом к нему является глагол раздеть: раздеть ребенка (больного);

е) неразличение паронимов заплатить, оплатить, уплатить:

а) глагол заплатить употребляется в двух значениях: — «отдать деньги за что-либо» (заплатить за проезд) — употребляется всегда с предлогом за; — «возместить что-либо» (заплатить долги);

б) глагол оплатить употребляется всегда без предлога (оплатить проезд, оплатить услуги, счет);



2. В речи также могут быть другие лексические ошибки.

- 1) **избыточность высказывания** — многословие, разновидностями которого являются:
 - а) **Плеоназм** - употребление в речи близких по смыслу и потому логически излишних слов, чаще из-за незнания значения заимствованного слова. Например: *прейскурант цен* (надо: *прейскурант*), *автобиография жизни* (надо: *автобиография свободная вакансия* (надо: *вакансия*) и т.п..
 - б) **Тавтология** - это повторение в пределах предложения одного и того же слова, однокоренных слов, затрудняющих восприятие фразы и делающих её неблагозвучной. Например: *Продолжительность процесса переработки продолжается несколько часов.*
 - в) **Многословие**, или речевая избыточность - употребление слов и словосочетаний, несущих излишнюю информацию. Например: лишними являются слова *работа, деятельность, мероприятие* с предлогом *по* в следующих фразах — *работа по выполнению* (надо: *выполнение*), *деятельность по внедрению* (надо: *внедрение*), *мероприятие по реализации* (надо: *реализация*) и т.п.



3. Нарушение лексической сочетаемости слова.

Лексическая сочетаемость – способность слов соединяться в речи друг с другом: нанести визит, принять меры, представлять интерес. Типичные ошибки: иметь роль (надо: играть роль), играть значение (надо: иметь значение).



Типичные ошибки при употреблении фразеологизмов:

замена компонента

*(львиная часть вместо
львиная доля);*

неоправданное сокращение или расширение состава

*(оставлять желать **много** лучшего);*

контаминация, или смешение двух оборотов

(по гроб доски вместо по гроб жизни и до гробовой доски);

искажение грамматической формы

(бабушка на двоих сказала, вместо бабушка надвое сказала);

употребление фразеологизма, не соответствующего контексту

*(Среди слушателей были студенты, которые лыка не вязали по-русски,
вместо*

Среди слушателей были студенты, которые плохо знали русский язык);

стилистически неуместное употребление

*(Командир приказал сматывать удочки, вместо
Командир приказал уходить).*



Задание 2. Допишите в предложения подходящий по смыслу пароним.(Для всех учащихся)(выполняется в тетрадях)

**Надеть (кто надел что-либо на кого) - одеть (кто одел кого);
одеваться –одеться**

1. _____ теплое пальто, на улице очень холодно. 2. Мать _____ свою дочь по последней моде. 3. Он фрак и черный галстук. 4. Они _____ как на праздник. 5.«Учись, мой маленький, _____ сам»,- сказала мать.



Задание 5 .Прочитайте стихотворения.

Их автор показал нам, что бывает, если
человек недостаточно думает над тем, что говорит.

Найдите лексические ошибки:

Когда весной весенний первый гром,
Как люблю я майскую грозу в начале мая,
Как бы резвяся и в игру играя,
Грохочет громко в небе голубом.

Покроют льдом, заледенят карниз.
Еще люблю, когда холодные морозы
Снежинки е неба падают, как слезы,
На землю приземляясь сверху вниз.

Но более всего предпочитаю осень,
Когда плодами все плодоносит,
И в сенокос косою сено косят,
И масло масляное на столе стоит.



Задание 6 . Прочитайте и найдите «лишние» слова.

Песенка про лишние слова А.Хайта

Как проехать на вокзал? -

Пассажир один сказал,

Что прекрасно знает:

- В общем, где-то, так сказать,

Это близко очень,

Просто тут рукой подать.

Говоря короче...

Я вам, значит, заодно

Объясню по дружбе:

Вы проехали давно.

Возвращаться нужно.

❖ ***Как по-другому называются «лишние» слова? Чем они опасны?***

(Слова-паразиты)



Задание 7. Выберите одно из двух данных в скобках слов.

1. Он полный (невежа - невежда) в вопросах литературы.
2. На факультете изучаются два (зарубежных - иностранных) языка.
3. Лермонтов - достойный (приёмник – преемник) Пушкина.
4. Стоят наши дальневосточные березки в подвенечном (саване - уборе).
5. Тяжелая ситуация с авиатопливом на Украине, кажется, начинает (меняться в лучшую сторону, улучшаться, стабилизироваться).



Список литературы:

1. Введенская Л.А. Культура речи. Серия «Среднее профессиональное образование». – 5-е изд. – Ростов н\Д: «Феникс», 2010. – 448 с.
2. Т. В. Потемкина, Н.Н.Соловьева “Русский язык и культура речи” Учебник для ССУЗов. М., Гардарики.- 2007. – 256 с.
3. Власенков А.И. Русский язык. 10-11 классы: Учебник для общеобразовательных учреждений: базовый уровень/ А.И. Власенков, Л.М. Рыбченкова. – М.: Просвещение, 2011. – 3-е изд. – 287 с..
4. Самсонов Н.Б. Русский язык и культура речи: Учеб. пособие\ Н.Б.Самсонов. – М.: Издательство Оникс, 2010. – 304 с.
5. Д.Э. Розенталь «Говорите и пишите по-русски правильно» (научно-популярное изложение теории русского языка о нормах речи).М., Астрель 2007, -247 с.
6. Русский язык и культура речи под редакцией В.Д.Черняк. Санкт-Петербург – Москва Сага –Форум 2006, - 368 с.

Интернет-ресурсы:

<http://wikipedia.ru>

<http://russkiy-na-5.ru>

<http://gramota.ru>

<http://slova.ndo.ru>

<http://www.grammar.ru>

<http://www.ropryal.ru>

<http://Frazbook.ru>

<http://Znaniya.com>



Спасибо за внимание