

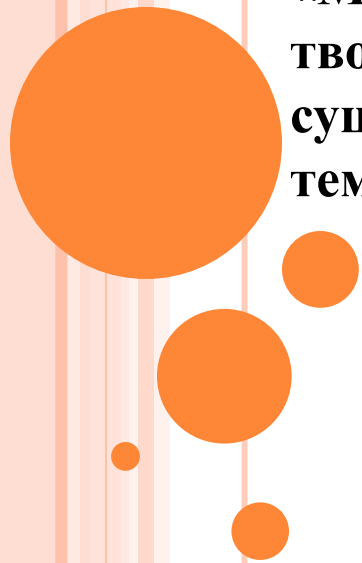
ТЕМА:

**КОНЦЕПЦИЯ БЫТИЯ В РАССКАЗЕ А.И.
СОЛЖЕНИЦЫНА «МАТРЁНИН ДВОР»**



АКТУАЛЬНОСТЬ.

Категория бытия является фундаментальной и исходной в системе человеческих знаний. В контексте литературы именно она определяет основные свойства создаваемой писателем художественной Вселенной. Эта тема волновала людей ещё с античных времён. Вопрос определения принципов, которые ставятся в основу жизни и существования человека. Рассказ А. И. Солженицына «Матрёнин двор», так же как и тема концепции бытия в творчестве писателя, мало исследован. В связи с этим существует потребность в тщательном исследовании данной темы.



Цель исследования: выявить своеобразие взгляда Солженицына на бытие.

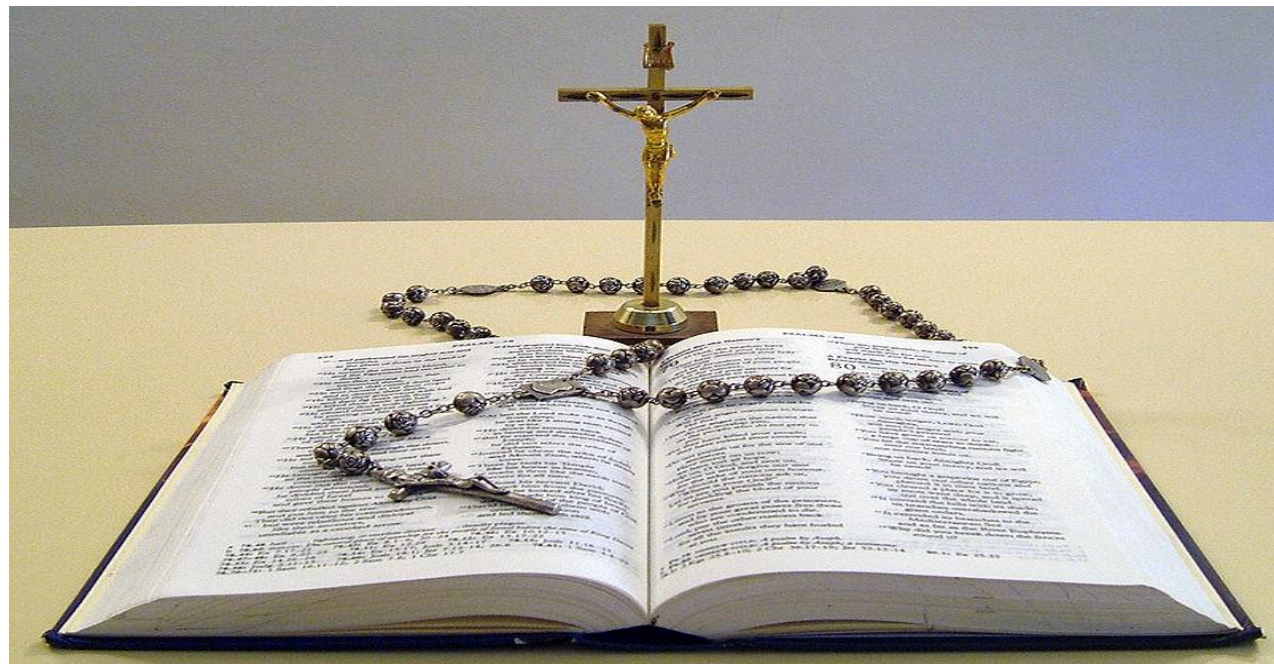
Поставленная цель определила необходимость решения следующих задач:

- 1) изучить, обобщить, систематизировать материал по данной теме;
- 2) проследить особенности структуры художественного мира в произведении;
- 3) проанализировать систему образов произведения;
- 4) исследовать символику рассказа;
- 5) выделить особенности времени-пространства в рассказе;
- 6) выявить художественное своеобразие рассказа.

ХУДОЖЕСТВЕННЫЙ МИР.

Созданный автором в рассказе «Матрёнин двор» художественный мир также представляет собой сочетание трёх взаимосвязанных уровней: идеального, реального и инфернального. Инфернальная составляющая проявляется в изображении автором одного из самых мрачных периодов в русской истории, периода торжества злых, «демонических» сил и царства «антихриста».

Идеальный уровень бытия находит своё проявление в стремлении рассказчика к вечному истоку природы, не загрязнённой ни техническим прогрессом, ни бесчеловечной идеологией. Реальная же составляющая показывается автором в максимально точном изображении действительности, описании реальных обстоятельств, подлинных бытовых деталей.



СИСТЕМА ОБРАЗОВ.

Ключевой образ рассказа, имеющий не только конкретное социально-историческое, но и обобщённое символическое значение — это сам матрёнин двор. Пространство этого двора является собирательным образом судьбы даже не только патриархальной христианской России, но и судьбы всего современного человечества .



Другой образ рассказа, вокруг которого вьётся вся нить повествования, - это Матрёна. Даже принимая самые важные в своей жизни решения, Матрёна думала не о себе.

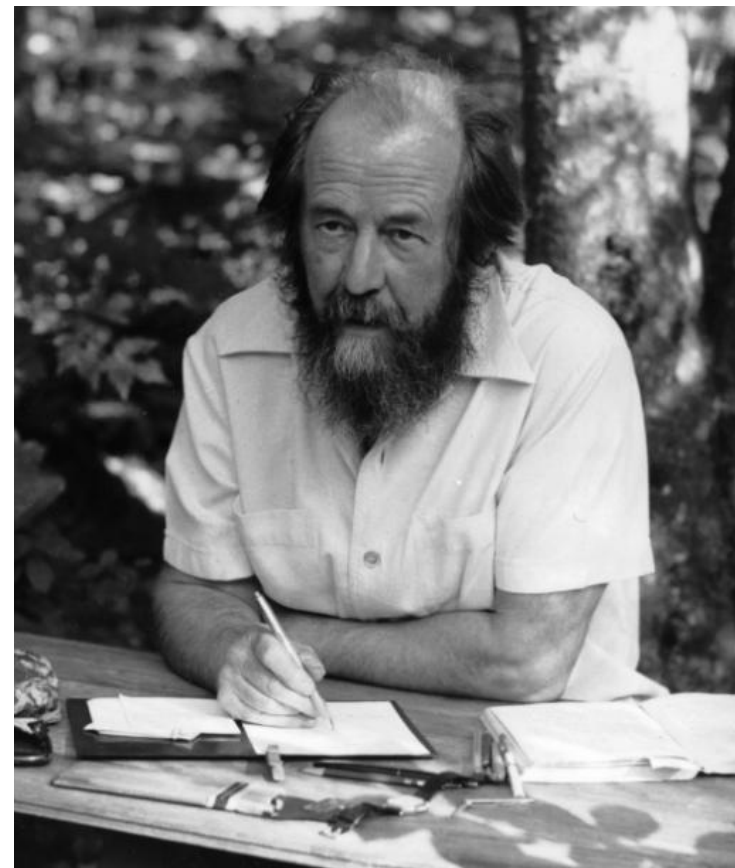
Умиротворённость, душевный покой, доверчивая открытость, любовное отношение к жизни и спокойное принятие физических страданий — это качества не только христианские, но и национальные, что проявляется в поведении Матрёны.



Отдельно стоит образ старика Фаддея. Хотя в целом его образ соответствует вышеуказанному «правилу» Солженицына, в его портрете находится необычная деталь — цвет головы чёрный, а «лоб уходил лысым куполом в лысую просторную маковку». Намёк на то, что мог бы и Фаддей быть подобием божественного, да вот не стал.



Героиня рассказа приближается к читателю сквозь призму авторского зрения – «личного опыта». При этом сохраняется полная иллюзия подлинности действительности и самостоятельности героини, так как авторское не замещает сознания персонажа, а лишь подчеркивает, актуализирует в читательском восприятии его ключевые элементы. Выделяя во внутреннем мире Матрены близкое и чуждое, автор определяется со своими симпатиями и антипатиями в философско-публицистических замечаниях героя-рассказчика.



ВРЕМЯ-ПРОСТРАНСТВО.

Закрытости и замкнутости художественного пространства.

За пределами «своего» мира лежит «чужой» мир, оценивающийся строго негативно: неупорядоченный, безумный, призрачный, безобразный.



ХУДОЖЕСТВЕННОЕ ВРЕМЯ.

Основная временная организация рассказа: 1) время повествователя, рассказывания (повествовательный хронотоп) — повествовательное настоящее, 2) сюжетное время (событийный хронотоп), которое по отношению ко времени повествователя является завершённым прошедшим временем, 3) авторское время (универсальный хронотоп) — категория вечного и вневременного.

«Ни город. Ни вся земля наша»



Матрена у ворот своего дома.

СИМВОЛИКА.

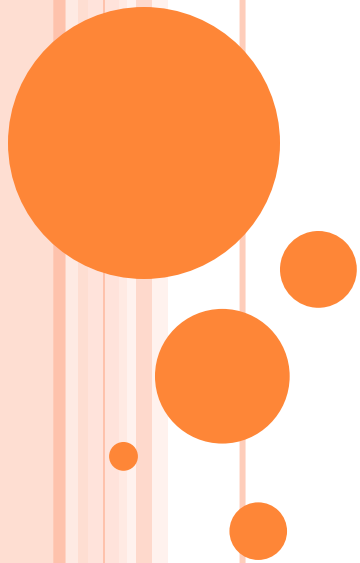
Символы :

1)Двор.

Матрёнин двор – символ особого устройства «лада», где есть труд и честность, доброта и терпение, согласия с самим собой и сопричастность ко всему сущему. Матрёна живет по канонам, завещанными предками, по правилам, которые считают незыблемыми.

2)Дом.

Её дом-сквозной символический образ, как бы ковчег библейского праведника Ноя, в котором она спасается от «советского потопа». Ветхая обстановка дома с колченогой кошкой и тараканами – символ хрупкого душевного мира Матрёны.



3) Радио.

Важным условием для рассказчика является отсутствие радио-символа государственной лжи.



4) Лес.

Символом старой России предстаёт в рассказе русский лес (шелест ветвей близок к сердцу рассказчика)



5) Железная дорога.

Олицетворением Советской России является железная дорога (Именно поэтому он мечтает поселиться где-нибудь подальше от железной дороги).

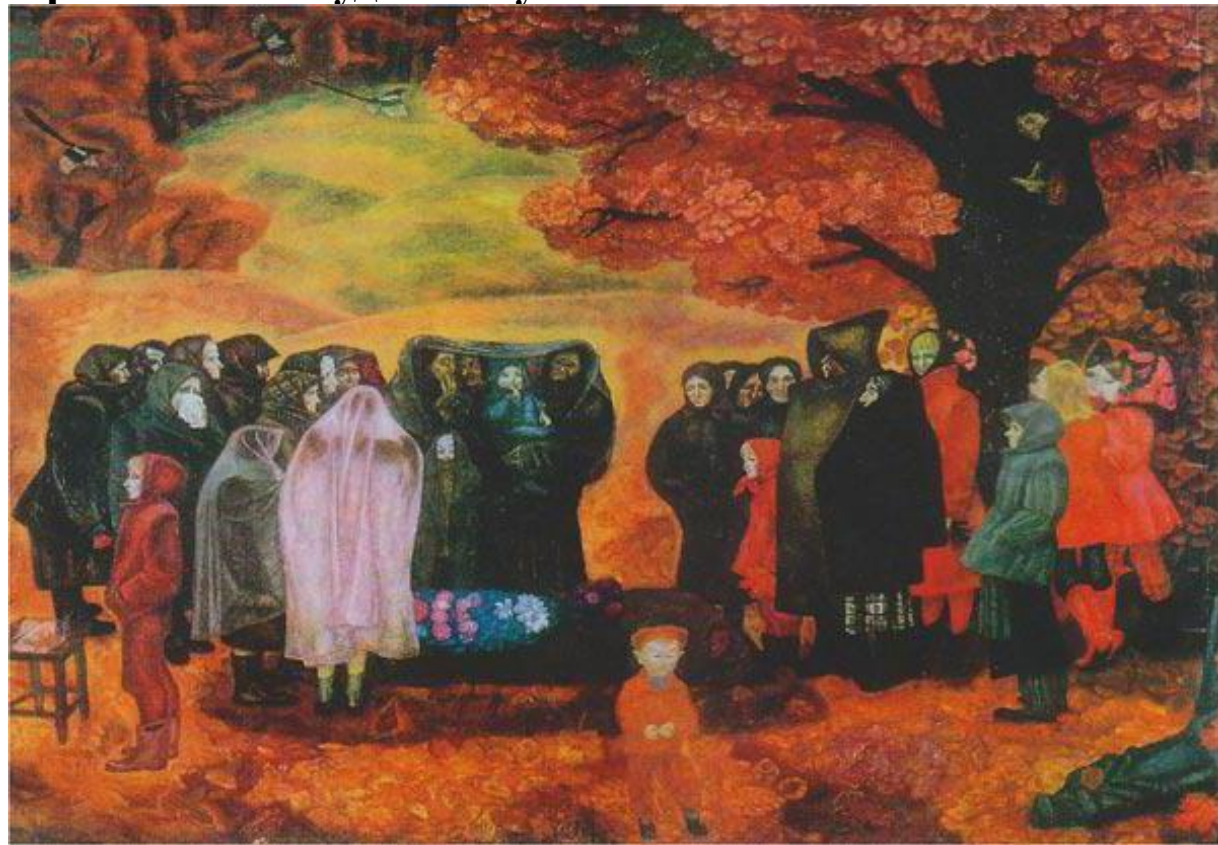
Боишься железной дороги и героиня рассказа .

Гибель Матрёны символизирует гибель послереволюционной России , причина которой кроется в поезде ,наводящем панический ужас на героиню рассказа. Недаром она погибает от двух железных сцеплений паровозов ,которые разносят деревянный Матренин дом ,сани и её саму.



5) Рука.

Тёмное начало, казалось бы, побеждает зло. Но не мог Солженицын завершить эту историю в точке мнимого поражения добра. Символом этической правоты героини становится правая рука Матрёны. «Там будет Богу молиться.»



6) Икона.

Заплывший перед Игнатъичем образ Матрёны напоминает икону, помощь от которой щедро изливается всем, кто обращает к ней духовный взор.

ЗАКЛЮЧЕНИЕ.

Таким образом в рассказе Солженицына «Матрёнин двор» деревню 50-х годов писатель изображает как нечто теряющее прошлое и всё дальше уходящее от истоков .Спасение Солженицын видит только в одном – в тех праведниках что остались в деревнях, в тех живых характерах ,которые смогли пережить все испытания ,и способны спасти их.

Праведница Матрёна –нравственный идеал писателя .Писатель видит своё назначение в проповедовании истины ,духовности ,в необходимости ставить вечные вопросы и искать ответы на них .

