

# **ТЕМПЕРАМЕНТ.**

**(БИОСОЦИАЛЬНАЯ СУЩНОСТЬ ЧЕЛОВЕКА)**

---

## ТЕМПЕРАМЕНТ. БИОСОЦИАЛЬНАЯ СУЩНОСТЬ ЧЕЛОВЕКА

---

Идеи о связи тела и души (сомы и психики) высказывались многие тысячи лет тому назад древними учеными Китая, Индии, Греции и Римской империи.

Наиболее древней областью познания в этом отношении была наука о темпераментах, история которой насчитывает более 25 столетий.

Основы этой науки были заложены великими античными врачами и мыслителями: **Гиппократом, Аристотелем, Платоном, Клавдием Галеном.**

## ТЕМПЕРАМЕНТ. БИОСОЦИАЛЬНАЯ СУЩНОСТЬ ЧЕЛОВЕКА

---

**Темперамент** - это индивидуальная природно-обусловленная совокупность динамических и энергетических характеристик личности.

Среди всех индивидуальных особенностей личности **темперамент** - это наиболее устойчивое образование, обусловленное генетической основой, то есть индивидуальные особенности темперамента являются врожденными.

## ТЕМПЕРАМЕНТ. БИОСОЦИАЛЬНАЯ СУЩНОСТЬ ЧЕЛОВЕКА

С точки зрения современной психофизиологии, **Темперамент** – это совокупность свойств нервной системы, характеризующих динамические особенности протекания психических процессов человека, их силу, а также скорость возникновения и прекращения.

Свойства темперамента биологически обусловлены  
и  
являются врожденными.

## ТЕМПЕРАМЕНТ. БИОСОЦИАЛЬНАЯ СУЩНОСТЬ ЧЕЛОВЕКА

Несмотря на это, темперамент оказывает существенное влияние на формирование характера и поведения человека, его индивидуальность, поэтому полностью отделить темперамент от личности нельзя.

Темперамент выступает как бы **связующим звеном** между организмом, познавательными психическими процессами (восприятие, внимание, память, мышление) и личностью в целом (ценностными ориентациями, мотивационными установками, характерологическими особенностями и др.)

## **ТЕМПЕРАМЕНТ. БИОСОЦИАЛЬНАЯ СУЩНОСТЬ ЧЕЛОВЕКА**

---

**Темперамент- это внешнее проявление типа высшей нервной деятельности человека.**

(Генотипическая составляющая темперамента)

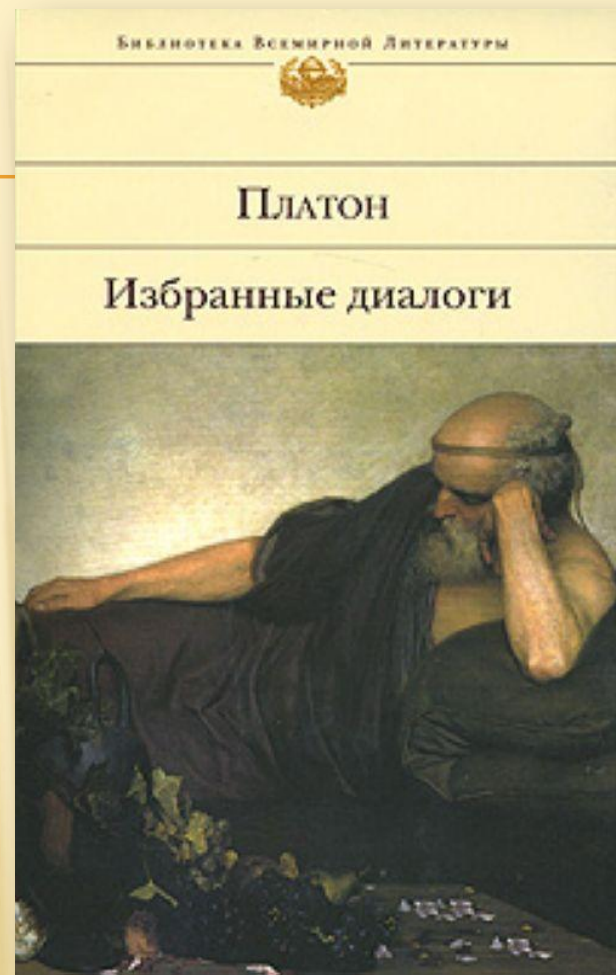
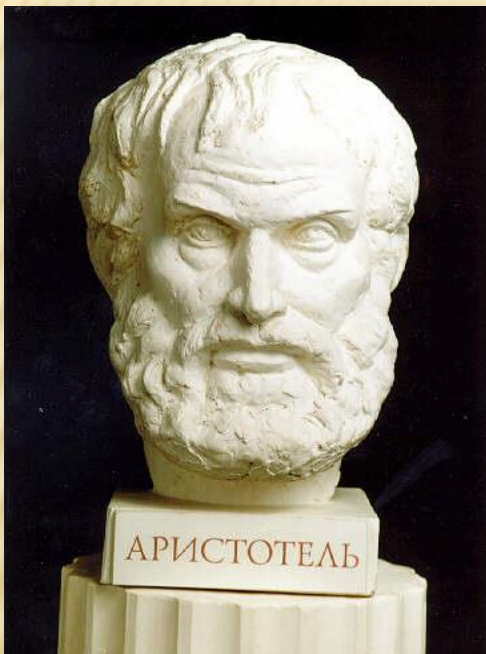
**В результате воспитания это внешнее проявление типа ВНД может значительно искажаться и изменяться.**

(Фенотипическая составляющая темперамента)

**«Чистые» типы темперамента редко встречаются в природе, но тем не менее, преобладание той или иной тенденции всегда проявляется в поведении человека.**

**(!!!)**

## ТЕМПЕРАМЕНТ. БИОСОЦИАЛЬНАЯ СУЩНОСТЬ ЧЕЛОВЕКА



Спор о душе и теле, взаимоотношениях «духа и тела» ведется со времен глубокой античности, со времен существования школы **Аристотеля** (384-322 гг. до н.э.) и «**Платоновской Академии**» (465 –424 до н.э.).

## ТЕМПЕРАМЕНТ. БИОСОЦИАЛЬНАЯ СУЩНОСТЬ ЧЕЛОВЕКА

**Психофизиологическая проблема** – вопрос об активном систем-

ном взаимодействии тела и психики.

Существуют различные взгляды на то, как соотносятся тело и психика, однако, данный спор до сих пор не разрешён окончательно.

На сегодня часть авторов считает, что сложные психические процессы являются производными более простых физических процессов, происходящих в нервной системе организма, поэтому физиологию частью психологии.

Другие авторы считают психологию частью физиологии, рассматривая сложные поведенческие акты человека с позиции функционирования ЦНС и отдель-





## ТЕМПЕРАМЕНТ. БИОСОЦИАЛЬНАЯ СУЩНОСТЬ ЧЕЛОВЕКА

Психофизиологическая проблема возникла в XVII веке, благодаря Рене Декарту (1596-1650), французскому математику, философу и физиологу, который выдвинул теорию о разделении всего сущего на две субстанции (телесную и духовную).

«...Телесная субстанция имеет свои проявления, связанные с признаками перемещения в пространстве (дыхания, питания, размножения). Духовная субстанция связана с процессами мышления и проявления воли.

Рене Декарт полагал, что эти субстанции, хотя и связаны между собой, все же существуют параллельно.

Теория Рене Декарта о психофизическом параллелизме дала начало для становления психофизиологии как самостоятельной науки

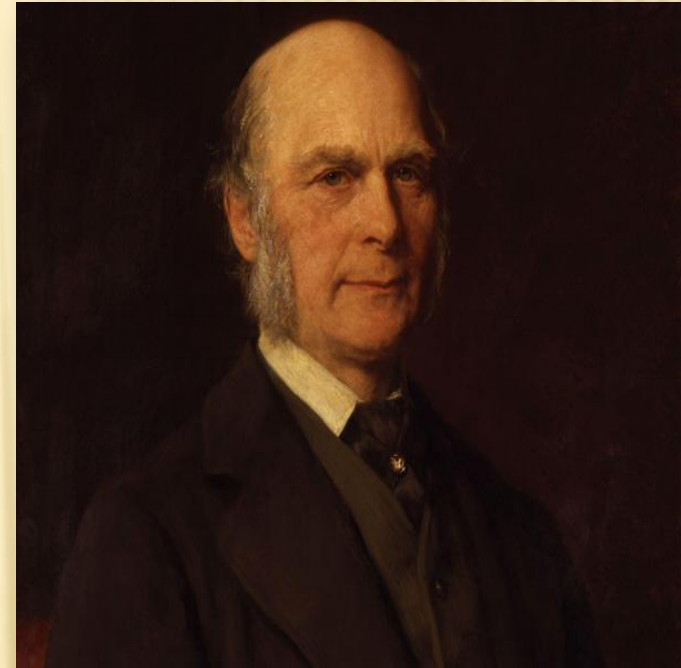


## **ТЕМПЕРАМЕНТ. БИОСОЦИАЛЬНАЯ СУЩНОСТЬ ЧЕЛОВЕКА**

Основатель дифференциальной психологии и психометрики **Фрэнсис Гальтон** (1822 - 1911) считал, что темперамент является: «... **Фундаментом человеческой личности, на которой потом достраиваются остальные новообразования.**

**Меняются ценности, меняется мораль, а основные характеристики темперамента остаются неизменными».**

---



**Фрэнсис Гальтон**- Известный исследователь человеческого интеллекта. Автор книги «Исследование человеческих способностей и их развитие», в которой описаны основы психологического тестирования. Основанная Ф.Гальтоном в конце XIX века в г. Кензингтоне первая в мире антропометрическая лаборатория положила начало развитию экспериментальной психофизиологии.

## ТЕМПЕРАМЕНТ. БИОСОЦИАЛЬНАЯ СУЩНОСТЬ ЧЕЛОВЕКА

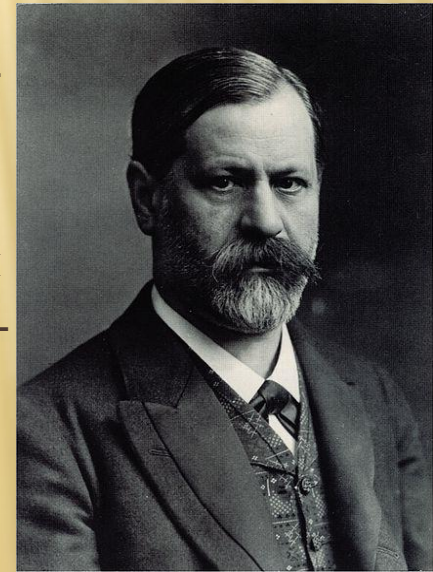
Напротив, представители французской психологической школы **Альфред Бине** и **Теодор Симон** считали, что темперамент – в большей степени фенотипический продукт и основные темпераментальные качества человека формируются в процессе онтогенеза.



---

**Альфред Бине** (1857 -1911), французский психолог. Возглавлял (1895) лабораторию физиологической психологии в Сорбонне. Основное внимание уделял экспериментальному изучению высших психических функций у детей.

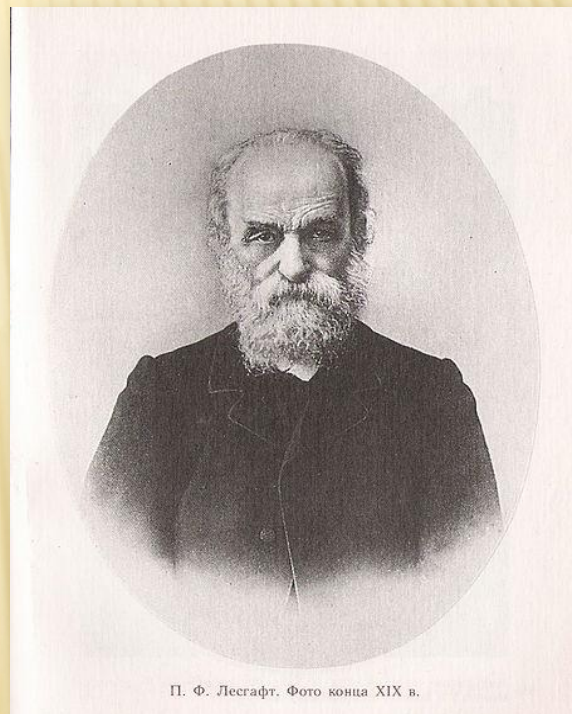
**Теодор Симон** (1873-1961) французский психиатр. Вместе с **А. Бине**, работая в рамках Комиссии по изучению методов обучения умственно отсталых детей. Создали, ставшую в дальнейшем всемирно известной, **Шкалу измерения интеллекта**, (Коэффициент интеллекта IQ ) названную впоследствии **Шкалой Бине-Симона**.



## ТЕМПЕРАМЕНТ. БИОСОЦИАЛЬНАЯ СУЩНОСТЬ ЧЕЛОВЕКА

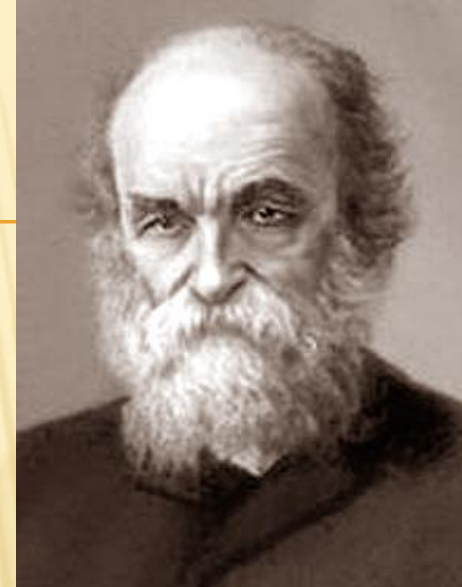
Напротив, известный русский анатом и педагог **Петр Францевич Лесгафт** (1837-1909) своими работами доказал, что фенотип (с учетом генотипа) играет решающую роль в развитии познавательных способностей и личностных характеристик ребенка.

В 1884 году П.Ф. Лесгафтом опубликована монография «Школьные типы». В ней автор предпринял попытку объяснения того, что наряду с особенностями воспитания ребенка, его темперамент зависит от диаметра сосудов головного мозга, и тем самым от количества кислорода и питательных веществ, поступающих в мозг.



П. Ф. Лесгафт. Фото конца XIX в.

# ТЕМПЕРАМЕНТ. БИОСОЦИАЛЬНАЯ СУЩНОСТЬ ЧЕЛОВЕКА



**1. Злостно-забитый тип** — молчалив, озлоблен, конфузлив, резок и угловат в движениях, подозрителен.

**2. Честолюбивый тип** всегда отличается внешним своим видом, выражением чувства собственного достоинства.

**3. Добродушный тип** — тих, спокоен, внимательно следит за всеми окружающими его явлениями.

**4. Лицемерный тип** отличается лживостью и хитростью, заискивает перед воспитателями и учителями, очень покорен и старателен с внешней стороны, однако, «у себя на уме».

**5. Мягко-забитый тип** — забит не строгими взысканиями и наказаниями, не розгой, а внешней, животной лаской, слепой любовью, которая забивает не меньше розги и приводит к тем же печальным последствиям. Этот тип ребенка можно назвать еще «заласканным».

**6. Угнетенный тип** — отличается скромностью, непритязательностью и трудолюбием. В школе появляется обыкновенно бледным, слабым, лицо его серьезно, озабоченно. В играх, развлечениях не принимает участия. Легко плачет.

## ТЕМПЕРАМЕНТ. БИОСОЦИАЛЬНАЯ СУЩНОСТЬ ЧЕЛОВЕКА

В структуре темперамента традиционно выделяют три сферы:

эмоциональная сфера, моторная сфера и общая активность.

**Эмоциональная сфера** - это чувствительность, импульсивность и другие качества, характеризующие силу и динамизм проявления эмоций.

**Общая активность:** активность человека в процессе жизнедеятельности.

**Моторная (двигательная)** сфера - частное выражение общей активности. Сюда относятся такие проявления темперамента, как темп, быстрота, ритм и общее количество движений.

Темперамент человека проявляется на основе вариативности тех или иных его свойств.

# ТЕМПЕРАМЕНТ. БИОСОЦИАЛЬНАЯ СУЩНОСТЬ ЧЕЛОВЕКА

## Основные направления изучения темпераментов

На протяжении всей истории развития науки исследователи стремились упорядочить данные динамики психических процессов, выделить характерные типы темпераментов по различным основаниям.

Выделяют следующие направления:

- 1. Гуморальное.**
- 2. Психологическое.**
- 3. Психосоматическое.**
- 4. Физиологическое (Нейрофизиологическое).**

# **ТЕМПЕРАМЕНТ. БИОСОЦИАЛЬНАЯ СУЩНОСТЬ ЧЕЛОВЕКА**

---

## **1. Гуморальное направление изучения темпераментов**

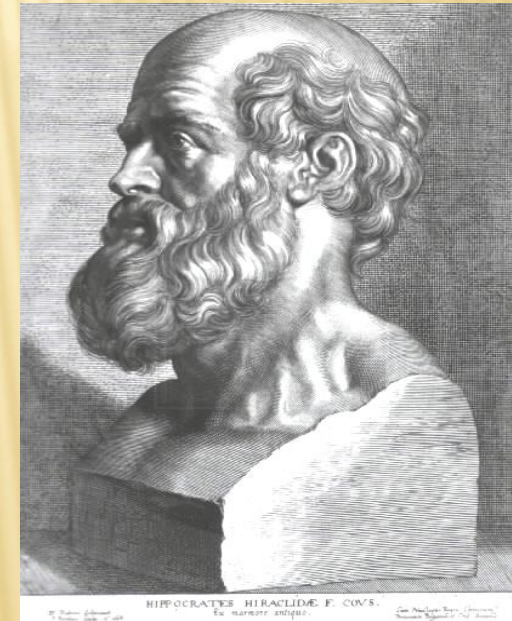


# ГУМОРАЛЬНОЕ НАПРАВЛЕНИЯ ИЗУЧЕНИЯ ТЕМПЕРАМЕНТОВ

Идея и учение о темпераментах в своих истоках восходит к работам древнегреческого врача **Гиппократ** (V в до н.э.), в которых изложено материалистическое понимание биосоциальной сущности человека.

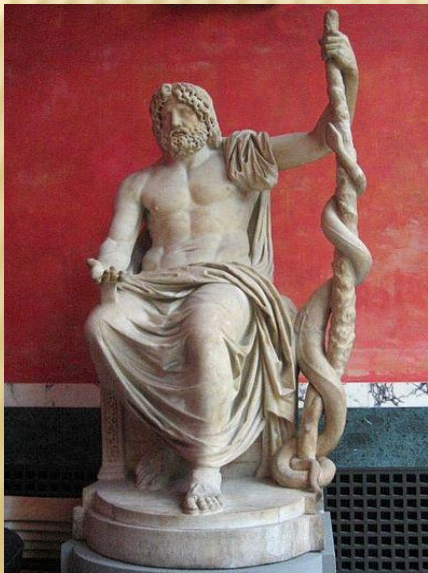
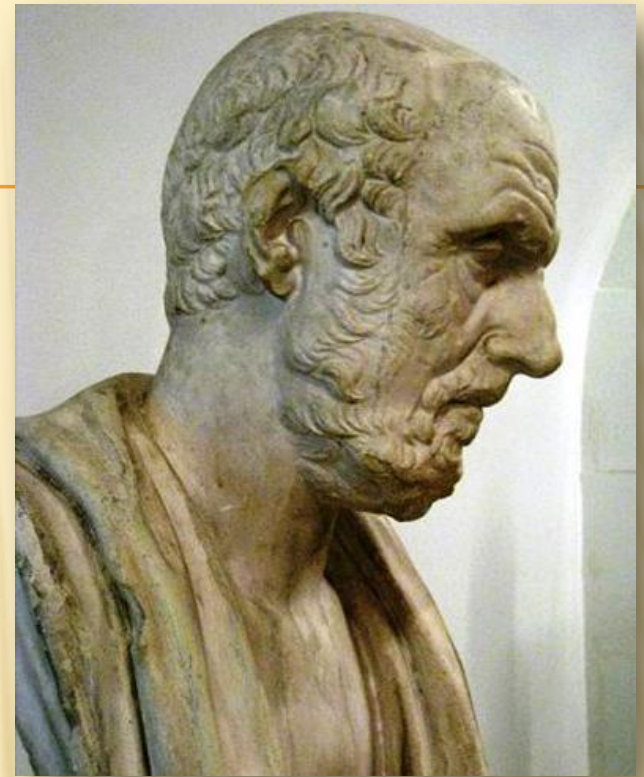
Он считал, что уровень жизнедеятельности организма определяется соотношением между четырьмя жидкостями, циркулирующими в человеческом организме, - кровью, желчью, черной желчью и слизью (лимфой, флегмой).

Соотношение этих жидкостей, индивидуально своеобразное у каждого организма и обозначалось по-гречески термином **«Красис»** (смесь, сочетание), который в переводе на латинский язык звучит как **«Темперамент»**.



## АЛЕКСАНДРИЙСКАЯ МЕДИЦИНСКАЯ ШКОЛА

Гиппократ, которого во всем мире называют «Отцом медицины», жил в 460-377 гг. до нашей эры на маленьком греческом острове Косс. Именно там Гиппократ основал Александрийскую медицинскую школу.



Сам Гиппократ был представителем 17 поколения семейной врачебной школы аклепиадов, род которой шел (по семейным преданиям) от бога врачевания Древней Греции **Асклепия.\***

---

\*В латинской транскрипции «Эскулап»

---

Гиппократ является основоположником гуморальной теории темпераментов. Именно преобладание в организме человека материальных носителей: жидкостей («соков») определяют как конституцию человека (биологическая составляющая), так и его характерологические и поведенческие реакции (социальная составляющая).

Преобладание «соков» в организме:

Тип

темперамента:

- Желтая желчь (гр.- chole)
- Горячая кровь (лат.-sanguis)
- Холодная слизь (гр.-phlegma)
- Черная желчь (гр.-melas chole)

**Меланхолик**

- Холерик**
- Сангвиник**
- Флегматик**
-

## ТЕМПЕРАМЕНТ. БИОСОЦИАЛЬНАЯ СУЩНОСТЬ ЧЕЛОВЕКА

Гиппократ, создавая учение о темпераментах, опирался на сочинения греческого философа и врача **Эмпедокла** (490-430 до н.э.). Гуморальные жидкости, ассоциирующиеся с темпераментом человека, в полной мере соответствовали четырем основным стихиям: **земле, воздуху, воде, и огню**, объявленных Эмпедоклом началом и основой всего существующего.

Поэтому строение тела человека обсуждается Гиппократом в терминах этих четырех основных элементов. Эти четыре основных элемента имеют своих заменителей, своих «связников» в человеческом теле:

**Земля = меланхолия (черная желчь);**

**Воздух = кровь;**

**Огонь = желчь (желтая желчь);**

**Вода = флегма (слизь).**



## ТЕМПЕРАМЕНТ. БИОСОЦИАЛЬНАЯ СУЩНОСТЬ ЧЕЛОВЕКА

---

В древнем Китае (и на Тибете) расхожей была подобная классификация темпераментов, основоположником которой считается **Кун-фуцзы** (Конфуций), который жил в 551-621 гг. до нашей эры.

Китайские врачеватели делили людей также на 4 типа темперамента в зависимости от преобладания у них:

- воздухо-подобного начала;
- желчи (огня);
- черной желчи (земля);
- и, наконец, слизи (вода).



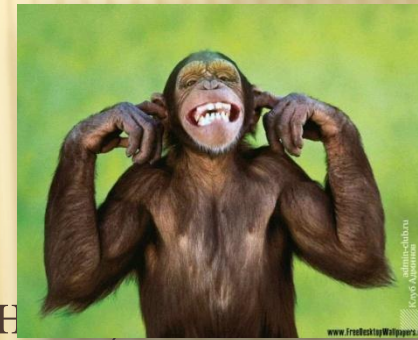
## ТЕМПЕРАМЕНТ. БИОСОЦИАЛЬНАЯ СУЩНОСТЬ ЧЕЛОВЕКА

### По этой классификации:

человек, с преобладанием воздуха (**кровь**) – сильный, храбрый, подобный тигру.



С преобладанием огненного начала (**желчи**) неуравновешенный, подвижный, подобный обезьяне.



С преобладанием **слизи** (вода)-медлительный, малоподвижный, похожий на слона.



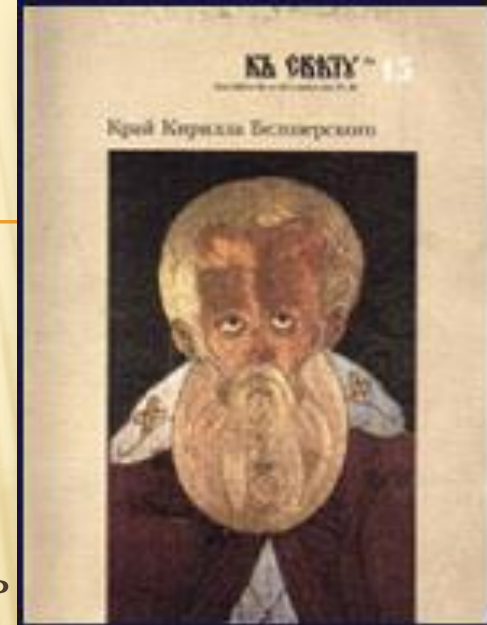
С преобладанием **черной желчи** (земля) – хитрый, злой, похожий на змею



## ТЕМПЕРАМЕНТ. БИОСОЦИАЛЬНАЯ СУЩНОСТЬ ЧЕЛОВЕКА

В какой-то степени учение о 4-х элементах нашли свое отражение в «Монастырской медицине» Руси (X век). Например, в первом учебнике по анатомии «Об учении Галенова» игуменом Кириллом представлен целый раздел «**О человеческих свойствах (Темперамент)**»: «...Человеческие свойства зависят от преобладания какой-нибудь из восьми частей состава тела:

- от **земли**, тело — тот человек темен и не говорлив;
- от **камня**, кость- тот человек скуп, не милостлив;
- от **ветра**, дыхание-тот человек легкоумен;
- от **облака**, мысль-тот человек похотлив;
- от **моря**, кровь- тот человек прохладен;
- от **огня**, жар- тот человек сердит;
- от **солнца**, очи-тот человек богатыреват и бесстрашен;
- от **света**, свет-тот человек свят, не мыслит земного, но мыслит небесное...».



## ТЕМПЕРАМЕНТ. БИОСОЦИАЛЬНАЯ СУЩНОСТЬ ЧЕЛОВЕКА

Гиппократ вводит понятие: **diatesis** (комплекс морфологических характеристик, определяющих особенности функционального состояния организма) которое весьма близко к современным понятиям о конституциональной физиологии и психологии.

Кроме того Гиппократ установил взаимосвязь между конституциональной организацией и предрасположенностью к тем или иным заболеваниям человека.

По Гиппократу:

- неправильное смешение соков (**дискрэзия**) обуславливает возникновение болезни;
- правильное (**эвкрэзия**) — здоровье.

«...Если соки в организме смешаны не пропорционально, это вызывает различные болезни нашего тела» («Гиппократов сборник»).





## ТЕМПЕРАМЕНТ. БИОСОЦИАЛЬНАЯ СУЩНОСТЬ ЧЕЛОВЕКА

В противовес гуморальной теории, древнегреческим врачом-теоретиком Эразистратом декларировалось другое направление в античной медицине, так называемая **«солидная»** (она же «плотная» или «костная» анатомия). Согласно этой теории темперамента определяли в течение всей жизни состояние здоровья человека.

Эразистрат утверждал, что в особенности строения костной системы «ширококостных» и «узкокостных» людей заложена предрасположенность к тем или иным заболеваниям.

Более того, эти категории людей отличались и многими личностными и темпераментальными характеристиками.



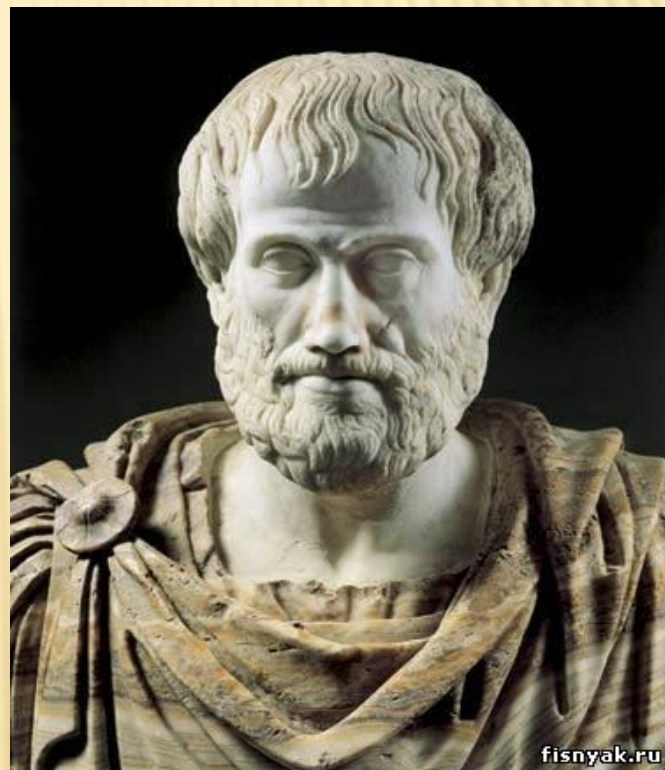
## ТЕМПЕРАМЕНТ. БИОСОЦИАЛЬНАЯ СУЩНОСТЬ ЧЕЛОВЕКА

Другим древнегреческим мыслителем, который не сомневался о связи «духа и тела» был Аристотель (384-322 гг. до н.э.).

Он тоже говорил о четырех темпераментах. Аристотель выделял людей, обладающих:

- горячим темпераментом;
- холодный темпераментом;
- легким темпераментом;
- тяжелым темпераментом.

В этой классификации Аристотеля также прослеживаются основные типы темперамента и их характерологические черты, описанные Гиппократом.



## ТЕМПЕРАМЕНТ. БИОСОЦИАЛЬНАЯ СУЩНОСТЬ ЧЕЛОВЕКА

Аристотель, будучи горячим поклонником идей Гиппократов, с позиции гуморальной теории объяснял материалистическую сущность темперамента с особенностями крови человека, в частности со способностью крови к свертываемости.



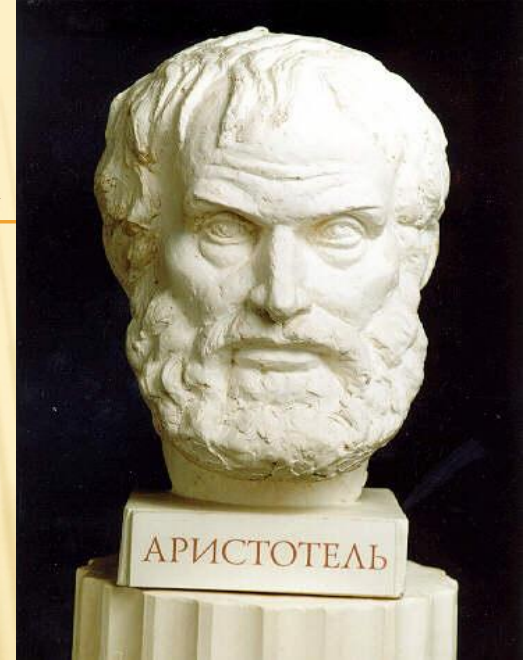
Аристотель полагал, что:

- повышенная способность крови к свертываемости, связана с «землистным» ее составом;
- недостаточная способность крови к свертываемости связана с преобладанием «водянистости».

## ТЕМПЕРАМЕНТ. БИОСОЦИАЛЬНАЯ СУЩНОСТЬ ЧЕЛОВЕКА

Исходя из этого посыла, Аристотель полагал, что:

- люди с «горячей, богатой волокнами, кровью» легко возбуждаются, храбры, неосмотрительны в своих поступках\*; **(Х)**
- люди с «теплой, жидкой и чистой кровью» отличаются рассудочностью, быстротой принятия правильных решений и храбростью; **(С)**
- люди с «теплой, водянистой кровью» склонны к расслабленности, легки в общении, быстро прощают обиды; **(Ф)**
- люди с «холодной, водянистой кровью» склонны к страху и тревоге, не уверены в суждениях и поступках **(М)**



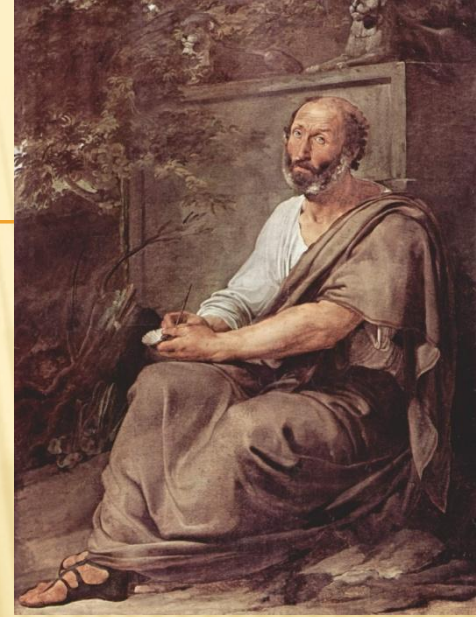
---

\* в XX веке выяснилось превышение у таких людей в крови содержание фибриногена, ответственного за свертываемость крови.

## ТЕМПЕРАМЕНТ. БИОСОЦИАЛЬНАЯ СУЩНОСТЬ ЧЕЛОВЕКА

Следует отметить, что **Аристотель** в своем трактате «О Душе» дает и другую классификацию, которую можно в большей степени рассматривать как биологический субстрат темперамента. Аристотель считал, что существует:

- растительная душа (присущая растениям);
- чувствительная душа (присущая животным);
- рациональная душа (присущая человеку).



С определенными оговорками можно считать, что Аристотель дал первую классификацию ЦНС (задолго до того как эта классификация была предложена французским анатомом XVIII века **Мари Франсуа Биша**).

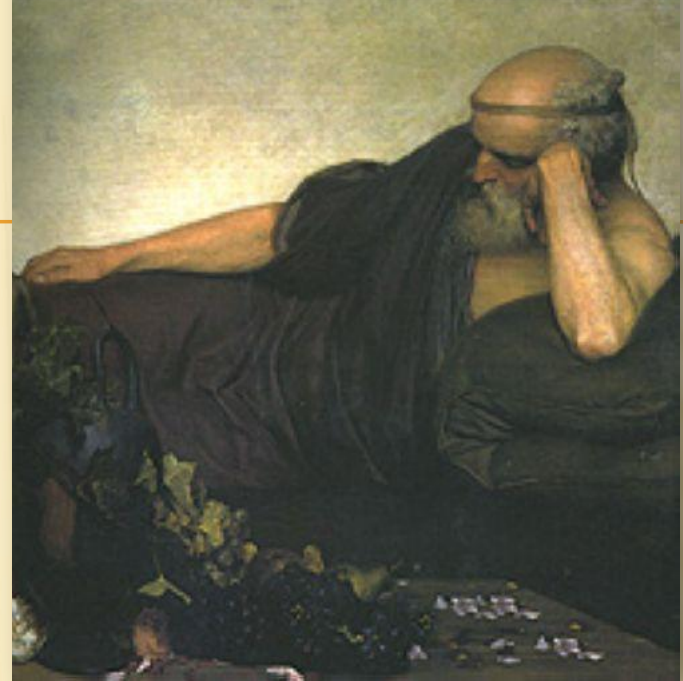
# **ТЕМПЕРАМЕНТ. БИОСОЦИАЛЬНАЯ СУЩНОСТЬ ЧЕЛОВЕКА**

---

## **2. Психологическое направление изучения темпераментов**

## ТЕМПЕРАМЕНТ. БИОСОЦИАЛЬНАЯ СУЩНОСТЬ ЧЕЛОВЕКА

Одной из первых типологий человека, основанной на его **смысложизненных** ценностях является типология Платона. Однако и в этой классификации просматривается биосоциальная сущность человека (типы темперамента).



---

**Платон.** Древнегреческий философ (465 –424 до н.э.). Около 407 г. Платон знакомится с Сократом и стал одним из его учеников. В 387 году Платон в Афинах основывает собственную школу — **Платоновскую Академию**.

Платон был не только философом, но и Олимпийским чемпионом. Дважды он выигрывал соревнования по панкратиону (смесь бокса и борьбы).

## ТЕМПЕРАМЕНТ. БИОСОЦИАЛЬНАЯ СУЩНОСТЬ ЧЕЛОВЕКА

Платон выделял следующие типы:

**нормальный**, характеризуется преобладанием высшей стороны души, стремлением к поиску истины;

**тимократический**, отличается сильным развитием честолюбия и склонности к борьбе;

**тиранический**, в котором преобладают самые низшие, животные влечения;

**олигархический**, отличается скупостью, стяжательностью, сдержанностью и бережливостью;

**демократический**, характерной чертой его является нравственная неустойчивость, и стремление к постоянной смене чувственных наслаждений.





## ТЕМПЕРАМЕНТ. БИОСОЦИАЛЬНАЯ СУЩНОСТЬ ЧЕЛОВЕКА

Окончательно концепцию темпераментов доработал древнеримский врач **Клавдий Гален**. (130 - 200 гг. н.э.).

Он же ввел в обиход термин, имеющий хождение и поныне: «**Темперамент**» (от латинского слова: **Temperamentum** – соразмерность, надлежащее соотношение).



## ТЕМПЕРАМЕНТ. БИОСОЦИАЛЬНАЯ СУЩНОСТЬ ЧЕЛОВЕКА

Клавдий Гален также ввел понятие: **habitus** (совокупность внешних признаков, характеризующих облик индивида).

Именно Клавдий Гален выработал ряд понятий (**status strictus** и **status laxus**), превратившиеся позднее в понятия о **тоне** и об **атонии**, что также сыграло немалую роль в развитии учения о темпераменте.



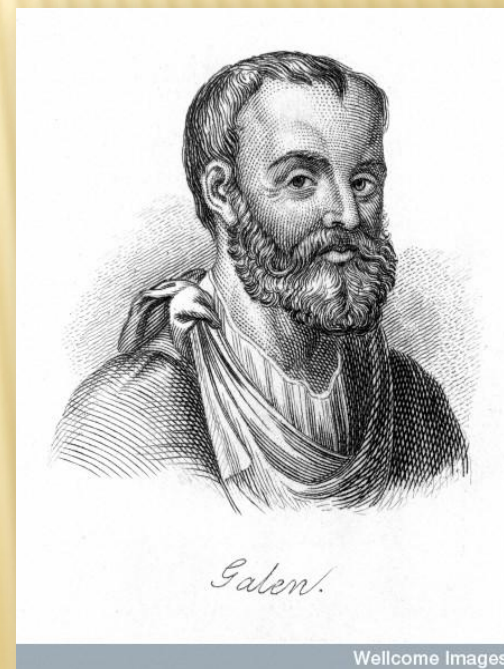
## ТЕМПЕРАМЕНТ. БИОСОЦИАЛЬНАЯ СУЩНОСТЬ ЧЕЛОВЕКА

В работах Клавдия Галена есть указание на 12 конституциональных типов. Однако, в дальнейшем, Гален стал проповедовать только две конституции:

**-Апоплексическая**  
**-Артритическая,**  
которым дал подробные психологические характеристики:

Апоплексический тип конституции (близкий по Гиппократу к флегматикам. Гиперстеники. Склонные к «апоплексическим ударам» (Тип А).

Артритический тип конституции (близкий по Гиппократу к меланхоликам). Астеники. Склонные к заболеваниям желудочно-кишечного тракта (Тип В).

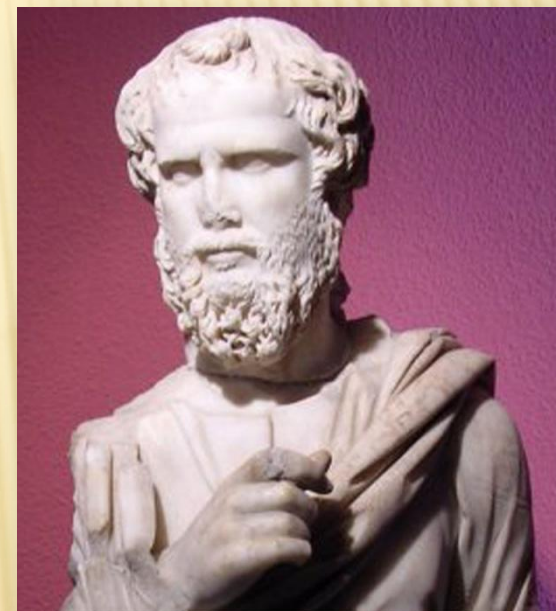


## ТЕМПЕРАМЕНТ. БИОСОЦИАЛЬНАЯ СУЩНОСТЬ ЧЕЛОВЕКА

Другой римский философ **Флавий Филлострат** более 5000 лет тому назад (II-III века до н.э.) дал подробнейшее описание так называемой **астенической конституции человека**, во многом повторенное конституциологами XIX-XX веков.

**Флавий Филлострат** дал подробную психологическую характеристику астеника.

«...Астеники-это постоянно вялые, слабые, быстро устающие люди, которые чрезмерно возбудимы, и быстро снижающие. Поэтому для них свойственна частая смена настроения, постоянное нахождение в дурном духе, злобности и тоскливости\*)».



Филострат Флавий

---

\* В современной психиатрии такое состояние называется «Дисфория»).

## ТЕМПЕРАМЕНТ. БИОСОЦИАЛЬНАЯ СУЩНОСТЬ ЧЕЛОВЕКА

Наиболее развернутые психологические портреты всех четырех типов темпераментов создал немецкий философ **Иммануил Кант**. По мнению И. Канта, **сангвиника** характеризует стремление к наслаждению, соединенное с легкой возбудимостью чувствований и с их малой продолжительностью. Он увлекается всем, что приятно. Склонности его непостоянны, и нельзя слишком много на них рассчитывать, доверчивый и легковверный, он любит строить проекты, но скоро их бросает.



---

**КАНТ, ИММАНУИЛ** (1724–1804), представитель немецкой классической философии эпохи Просвещения. Оказал значительное влияние на многих мыслителей того времени, создатель философской школы, в той или иной мере, повлиявшей на всю последующую философскую мысль.

## ТЕМПЕРАМЕНТ. БИОСОЦИАЛЬНАЯ СУЩНОСТЬ ЧЕЛОВЕКА

У **меланхолика** господствует склонность к печали. Любая безделица его оскорбляет, ему все кажется, что им пренебрегают. Его желания носят грустный оттенок, его страдания кажутся ему невыносимыми и выше всяких утешений\*.

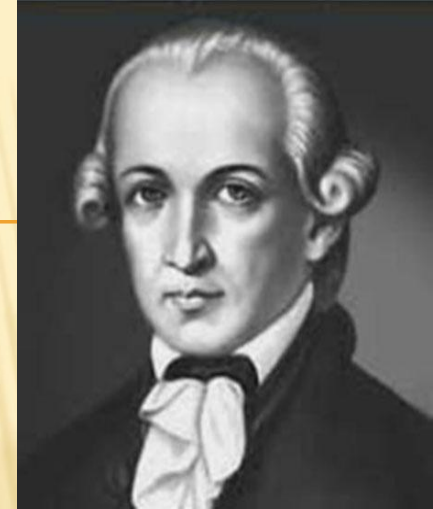
**Холерический** темперамент обнаруживает значительную силу деятельности, энергию и настойчивость, когда находится под влиянием какой-либо страсти. Его страсти быстро воспламеняются от малейшего препятствия, и его гордость, мстительность, честолюбие, сила его чувств не знают пределов, когда его душа находится под влиянием страсти. Он размышляет мало и действует быстро, потому что такова его воля.

**Флегматик** характеризуется уравновешенностью. Чувствования им не овладевают быстро, флегматику не нужно делать над собой больших усилий, чтобы сохранить свое хладнокровие. Для него легче, чем для других, удержаться от быстрого принятия решения, чтобы обдумать его прежде. Он трудно раздражается, редко жалуется, переносит свои страдания терпеливо, и его не раздражают жалобы окружающих его людей.

---

\*Иммануил Кант «Антропология» (1773 г.)

## ТЕМПЕРАМЕНТ. БИОСОЦИАЛЬНАЯ СУЩНОСТЬ ЧЕЛОВЕКА



По Иммануилу Канту темпераменты разделяются на два основных вида:

- темпераменты чувств:
- темпераменты действия.

К темпераментам чувств И.Кант причислил: **сангвинический (СТ)** и **меланхолический (МТ)**.

При **СТ** на ощущение оказывается быстрое и сильное воздействие, но ощущение проникает не глубоко (не бывает продолжительным).

При **МТ** ощущения вызываются более слабыми воздействиями, но они «...пускают более глубокие корни и продолжают длительное время».

К темпераментам действия: И.Кант причислил **холерический** и **флегматический**. (Близкое к классификации Клавдия Галена: **status strictus** (тонус, напряжение) и **status laxus** (атония, расслабление)).

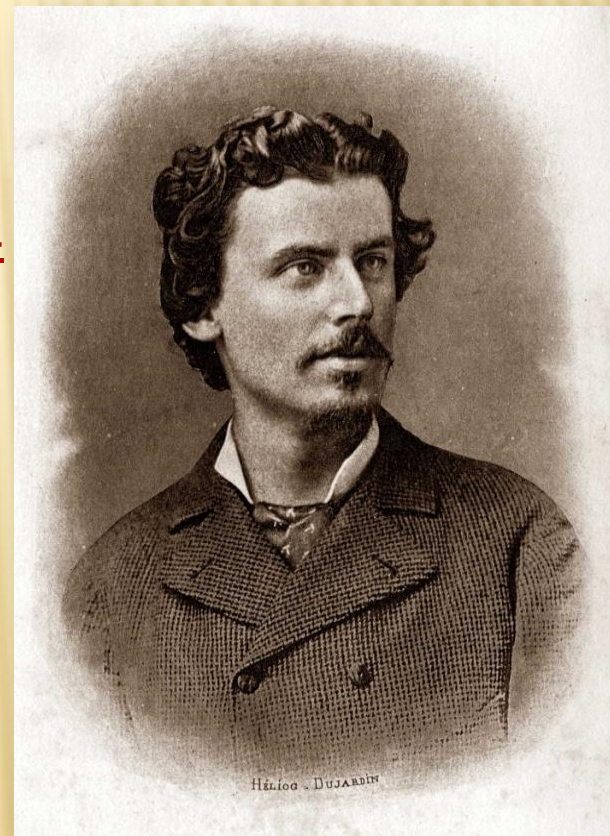
# ТЕМПЕРАМЕНТ. БИОСОЦИАЛЬНАЯ СУЩНОСТЬ ЧЕЛОВЕКА

Кантовские описания темпераментов многократно повторялись различными авторами, дополнялись тонкими наблюдениями за поведением людей в различных обстоятельствах.

В конце XIX века французский философ и социолог **Альфред Жюль Эмиль Фулье** (1838 - 1912), опираясь на классификацию Гиппократов, внес дополнения на основании изучения интенсивности и быстроты реакций человека.

Он выделял:

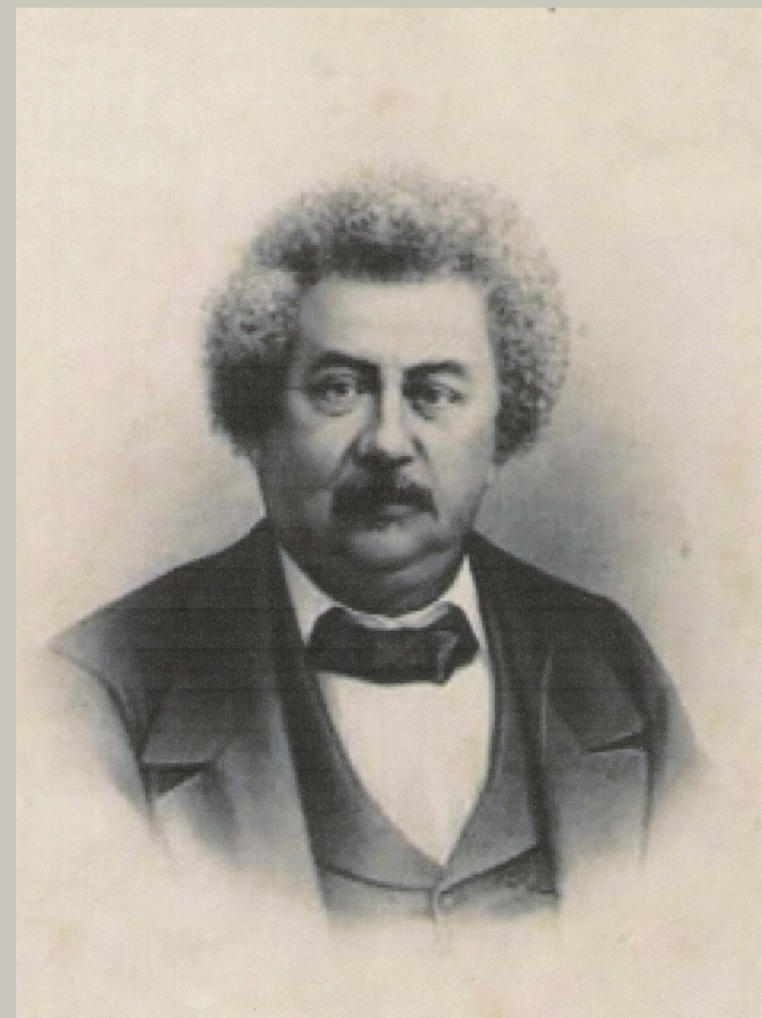
- людей чувствительных с быстрой, но малоинтенсивной ответной реакцией (ближе всего к **сангвникам**);
- людей чувствительных, с реакцией более медленной, но интенсивной (**меланхолики**);
- людей деятельных с быстрой и интенсивной реакцией (**холерики**);
- людей деятельных с медленной и умеренной реакцией (**флегматики**).



«...В процессе эволюции возрастает зависимость развития общества от идеологических факторов. Многие разногласия в идеологических подходах можно разрешить только шпагой ( А.Фулье)».



**ТЕМПЕРАМЕНТ.  
БИОСОЦИАЛЬНАЯ СУЩНОСТЬ ЧЕЛОВЕКА**



**Александр Дюма  
(«Три мушкетера»)**

## ТЕМПЕРАМЕНТ. БИОСОЦИАЛЬНАЯ СУЩНОСТЬ ЧЕЛОВЕКА

**Холерик** – это человек, процессы возбуждения у которого преобладают над процессами торможения. Вследствие этого он реагирует очень быстро, часто необдуманно, проявляет нетерпение, вспыльчивость, необузданность эмоций и желаний.



Неуравновешенность- основная черта его натуры. Это проявляется в смене его активности и бодрости: увлекшись каким-нибудь делом, он страстно с полной отдачей работает, но сил ему хватает ненадолго, и, как только они истощаются, появляется раздраженное состояние, плохое настроение, упадок сил и вялость («все падает из рук»). Подъемы настроения быстро сменяются на спады, возникает депрессиям.

Люди с таким типом темперамента подвержены к развитию невротических срывов и конфликтов с людьми.

## ТЕМПЕРАМЕНТ. БИОСОЦИАЛЬНАЯ СУЩНОСТЬ ЧЕЛОВЕКА

**Сангвиник** - человек с сильной, уравновешенной, подвижной нервной системой, обладает быстрой скоростью реакции, его поступки обдуманны. Его характеризует высокая сопротивляемость к трудностям жизни.



Подвижность его нервной системы обуславливает высокую приспособляемость к новым условиям жизни.

Это общительный человек, легко сходится с новыми людьми и поэтому у него широкий круг знакомств.

Он продуктивный деятель. В стрессовой ситуации проявляет «реакцию льва», т. е. активно, обдуманно защищает себя, борется за нормализацию обстановки.

## ТЕМПЕРАМЕНТ. БИОСОЦИАЛЬНАЯ СУЩНОСТЬ ЧЕЛОВЕКА

---

**Рене Декарт** (1596-1650) философ, математик, физиолог, автор первой рефлекторной теории.

Граф Рене Декарт происходил из старинного, но обедневшего дворянского рода. В 1617 г. Рене Декарт поступил на военную службу. Участвовал в осаде крепости Ла-Рошель. Как считают исследователи творчества А.Дюма, именно Рене Декарт послужил прообразом графа Де Ляфера (Атоса) в известном романе.

Во всяком случае, сохранились сведения, что именно Рене Декарт, во время осады Ла-Рошеля, на пари, позавтракал перед стенами крепости под пулями противника.



## ТЕМПЕРАМЕНТ. БИОСОЦИАЛЬНАЯ СУЩНОСТЬ ЧЕЛОВЕКА

**Флегматик** — человек с сильной, уравновешенной, но инертной нервной системой, вследствие чего реагирует медленно.

Эмоции проявляются замедленно (трудно рассердить, развеселить).

Обладает высокой работоспособностью, хорошо сопротивляется сильным и продолжительным раздражителям, трудностям, но не способен быстро реагировать в неожиданных новых ситуациях. Прочно запоминает все усвоенное, не любит менять привычки, распорядок жизни, работу, друзей.

Трудно и медленно приспособляется к новым условиям жизнедеятельности. Настроение стабильное, ровное.

При серьезных неприятностях флегматик остается внешне спокоен.



## ТЕМПЕРАМЕНТ. БИОСОЦИАЛЬНАЯ СУЩНОСТЬ ЧЕЛОВЕКА

**Меланхолик** — человек со слабой нервной системой, обладающий повышенной чувствительностью даже к слабым раздражителям, а сильный раздражитель вызывает «срыв», «стопор», («стресс кролика»).

Повышенная чувствительность приводит к быстрому утомлению. Незначительный повод может вызвать обиду, слезы. Настроение очень изменчиво, но обычно меланхолик старается скрыть, не проявлять внешне свои чувства, скрытны, не любят рассказывать о своих переживаниях.

Склонность отдаваться глубоким переживаниям, зачастую формируют у меланхоликов невротические расстройства.

Однако, обладая высокой чувствительностью нервной системы, меланхолики имеют выраженные художественные и интеллектуальные способности.



## ТЕМПЕРАМЕНТ. БИОСОЦИАЛЬНАЯ СУЩНОСТЬ ЧЕЛОВЕКА

**Арнольд де Вилланова** (1235-1311 гг.), испанец по происхождению, был одним из самых знаменитых врачей эпохи Средневековья и алхимиком.

В Париже изучал естественные науки, медицину и алхимию.

Медицинскую практику проходил у итальянских и арабских врачей.

Арнольд де Вилланова оставил после себя много трудов по медицине и алхимии. Самое крупное и важное его произведение: **«Требник с головы до ног»** занимает ведущее место среди книг европейского средневековья.



## ТЕМПЕРАМЕНТ. БИОСОЦИАЛЬНАЯ СУЩНОСТЬ ЧЕЛОВЕКА

Яркий последователь учения Гиппократ, Арнольд де Вилланова в своем «Требнике...» поэтическим языком изложил портреты 4-х типов темперамента:

«...Только про черную желчь мы еще ничего не сказали.  
Станных людей порождает она, молчаливых и мрачных.  
Бодрствует вечно в трудах, и не предан их разум дремоте;  
Тверды в намерениях, но лишь опасности ждут отовсюду.  
Жадны, печальны, их зависть грызет, своего не упустят,  
Робки, не чужд им обман, а лицо их землистого цвета».



Арман Жан де Плесси  
(Герцег де Ришелье)