

Дальневосточный экономический район



Территория района и административный состав

Важно знать!

- Дальневосточный район крупнейший по территории в стране
- Занимает почти 38% площади России.
- Общая площадь – 6 млн. 216 тыс. км².



Чукотский
автономный
округ

Республика
Саха (Якутия)

Магаданская
область

Камчатский
край

Сахалинская
область

Хабаровский
край

Амурская
область

Еврейская
автономная
область

Приморский
край

№	Субъект Федерации	Центр субъекта	Особенности
1	Амурская область	Благовещенск(5,8%)	Река Амур
2	Еврейская автономная область	Биробиджан(0,6%)	Самый маленький субъект
3	Камчатский край	Петропавловск-Камчатский(7,6%)	Камчатка — самая своеобразная горная область России
4	Магаданская область	Магадан(7,4%)	Вечная мерзлота
5	Приморский край	Владивосток(2,7 %)	Крупный залив — Петра Великого.
6	Республика Саха (Якутия)	Якутск(17,9%)	Центр горнодобывающий, алмазы, золото. Самый большой по территории
7	Сахалинская область	Южно-Сахалинск(1,4%)	единственный регион в России, полностью расположенный на островах.
8	Хабаровский край	Хабаровск(12,7%)	Более 60 стран мира имеют торговые связи с Хабаровским краем. Административный центр района
9	Чукотский автономный округ	Анадырь(12%)	Самый северный субъект

Дальневосточный экономический район

Территориальный состав и географическое местоположение

Субъекты Дальневосточного Экономического

Района:



Республика Саха



Еврейская автономная область



Чукотский автономный округ



Камчатский край



Приморский край



Хабаровский край



Амурская область



Магаданская область



Сахалинская область



Граничащие государства:

А – Китай

Б – Япония

США



Площадь: 6215,9 тыс. км²

Дальневосточный экономический район

Положительные стороны местоположения

-Широкий выход к морям Тихого и Северного Ледовитого океана.

-Богатейший, почти неосвоенный природно-ресурсный потенциал

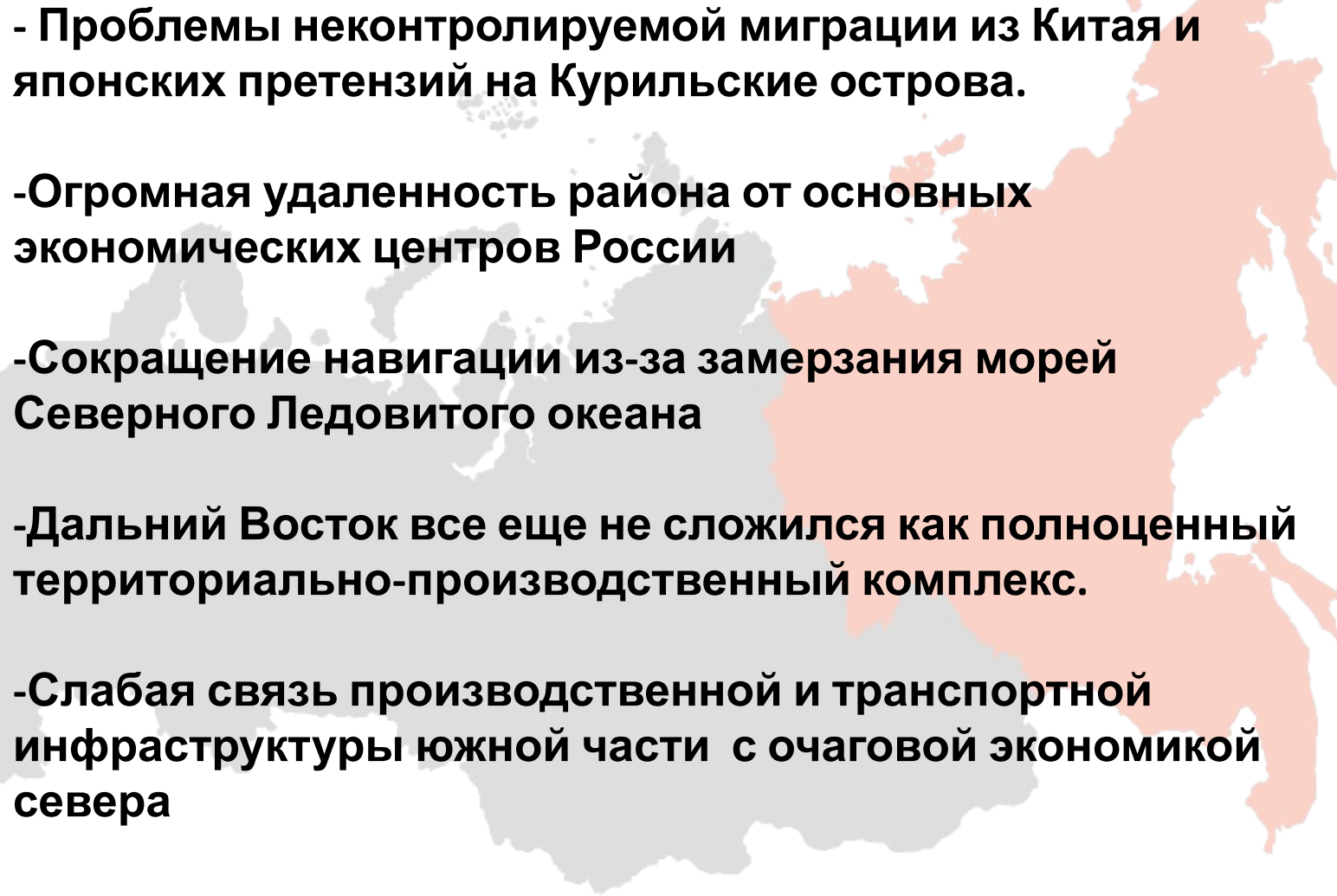
-Регион является форпостом на путях из Восточной Азии и от Западного побережья Северной Америки к экономически развитым странам Европейского континента.

-Имеет сухопутную границу с динамично развивающимся Китаем и морские границы с высокоразвитыми странами – США и Японией

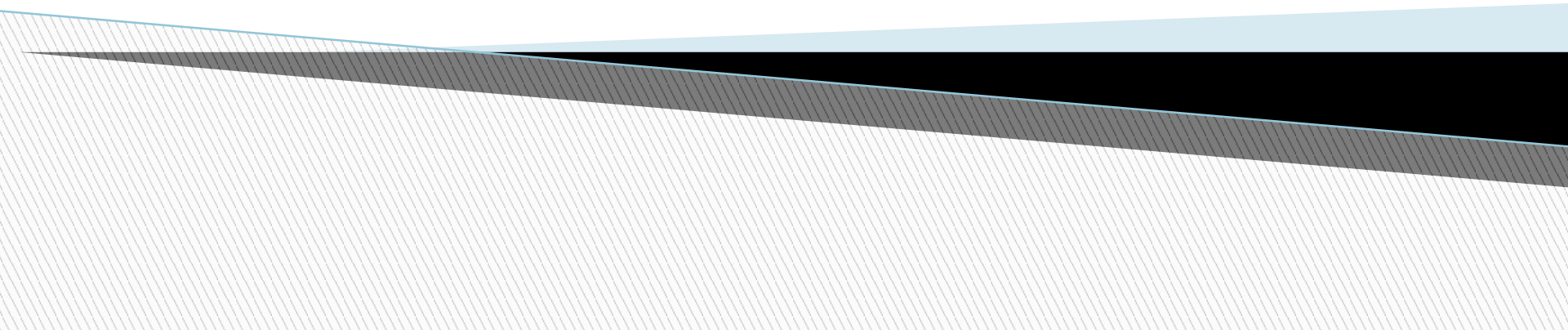
-Через порты Восточный и Находка осуществляется контейнерная перевозка грузов из стран АТР через Россию в страны Западной Европы.

Дальневосточный экономический район

Отрицательные стороны местоположения

- Проблемы неконтролируемой миграции из Китая и японских претензий на Курильские острова.
 - Огромная удаленность района от основных экономических центров России
 - Сокращение навигации из-за замерзания морей Северного Ледовитого океана
 - Дальний Восток все еще не сложился как полноценный территориально-производственный комплекс.
 - Слабая связь производственной и транспортной инфраструктуры южной части с очаговой экономикой севера
 - Высокая доля транспортных затрат на перевозку грузов.
- 
- A map of Russia is shown in the background, with the Far Eastern Federal District highlighted in a light red color. The rest of the map is in a light gray color.

**Природные условия и
ресурсы
Дальневосточного
экономического района**



**Самый крупный
экономический
район в стране,
сопоставимый по
площади с
небольшим
континентом,
например
Австралией.**



Зима на Дальнем Востоке холодная, сухая. В Якутии (в районе Оймякона) зарегистрирована самая низкая температура в Северном полушарии (ниже -50°). В северной части климат исключительно суровый. Зима малоснежная, продолжается до 9 месяцев. В южной части климат муссонного типа с холодной зимой и влажным летом. Лето жаркое в континентальных районах и прохладное — в приморских.





**Существующая
минерально-сырьевая
база россыпного золота
позволяет добывать в
год 10-12 т золота.
Район занимает
ведущее место в стране
по запасам олова.**



97 % всех российских алмазов, 25% всех алмазов в мире и 24 % золота добывается в Якутии.

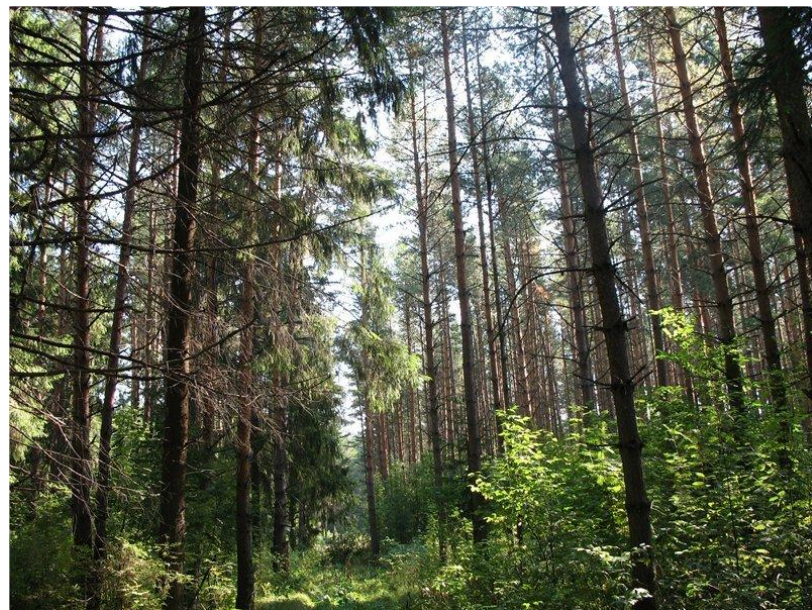
Акционерная компания «АЛРОСА» — крупнейший в мире производитель алмазов; второе место в мире по объёму продаж.



На Дальний Восток приходится **26,8 %** от всероссийских запасов древесины.

80% территории Республики Саха занимают леса, где преобладают хвойные породы — лиственница, сосна, кедр, ель.

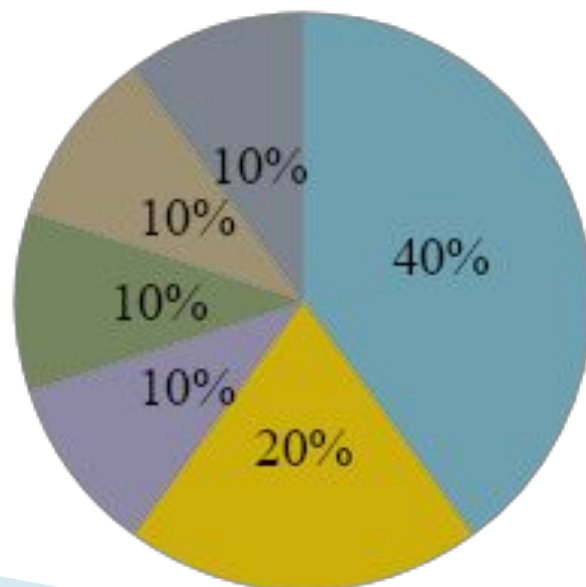
9 % вывозки древесины, **7 %** производства целлюлозы от всероссийского производства.



Соотношение производимой древесины внутри района.

Заготавливаемая древесина.

- Хабаровский край
- Приморский край
- Сахалин
- Амурская область
- Якутия
- Другие





На юге сосредоточены основные сельскохозяйственные угодья района. Здесь производится 87 % сои, производимой в России.

Леса богаты ценным пушным зверем (горностай, соболь, лисица, белка, колонок), имеющим промышленное значение.





Река Лена

**Самые крупные реки
— Лена и Амур с множеством
притоков.**

Реки используются в:

- транспортной сфере
- гидроэнергетической сфере



Река Амур

Моря задействованы в следующих сферах:

- рыболовная
- торговая
- судостроительная
- транспортная

На Дальневосточный район приходится 60 % улова
рыбы России.



Охотское море по рыбным запасам занимает одно из первых мест среди морей, омывающих берега России.

В общей добыче рыбы основную массу составляют лососевые породы и сельдь.

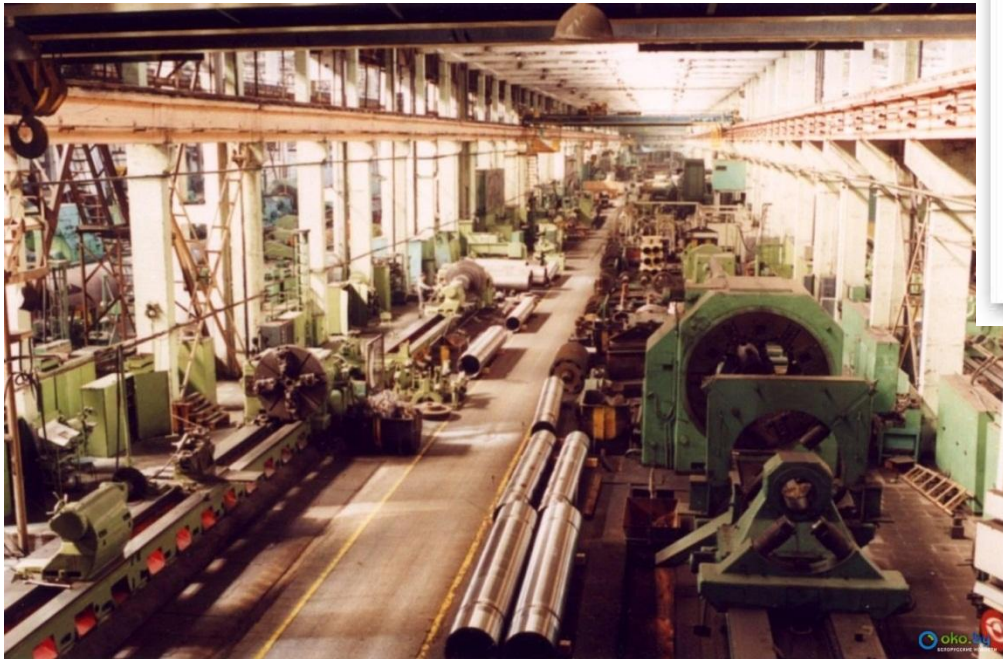
Берингово море приобретает все большее экономическое значение в связи с ростом перевозок по Северному морскому пути. Здесь добываются ценные породы рыб (кижуч, чавыча, кета, горбуша).

Около половины всей рыбной продукции Дальнего Востока приходится на долю Приморского края.

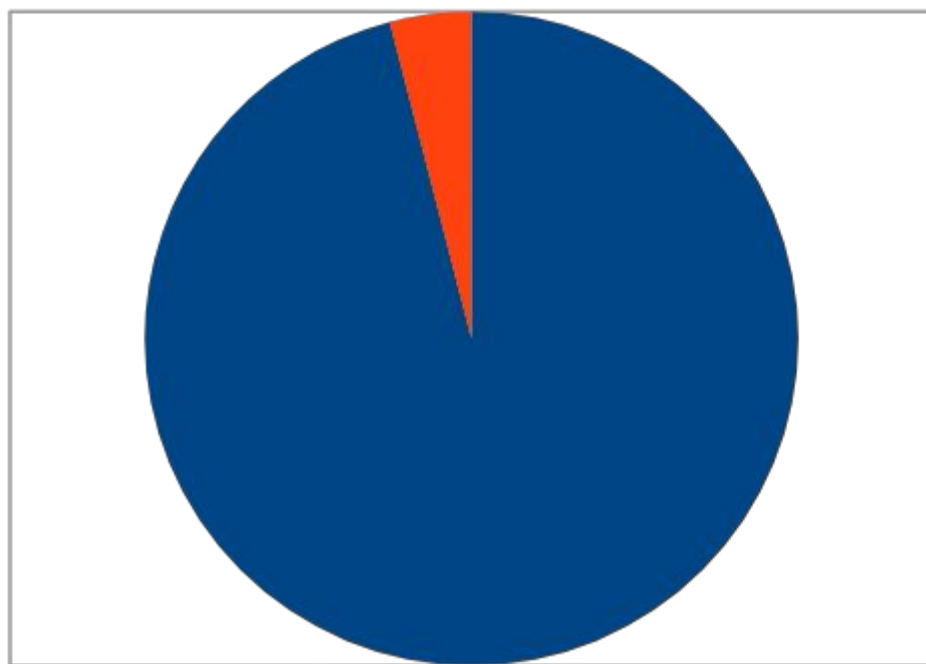
Главными районами рыболовства и морского промысла являются Охотское, Японское и Берингово моря и восточная часть Тихого океана.



Население и трудовые ресурсы района



Население Дальнего Востока составляет 5% населения России.



■ рф
■ Дальний Восток

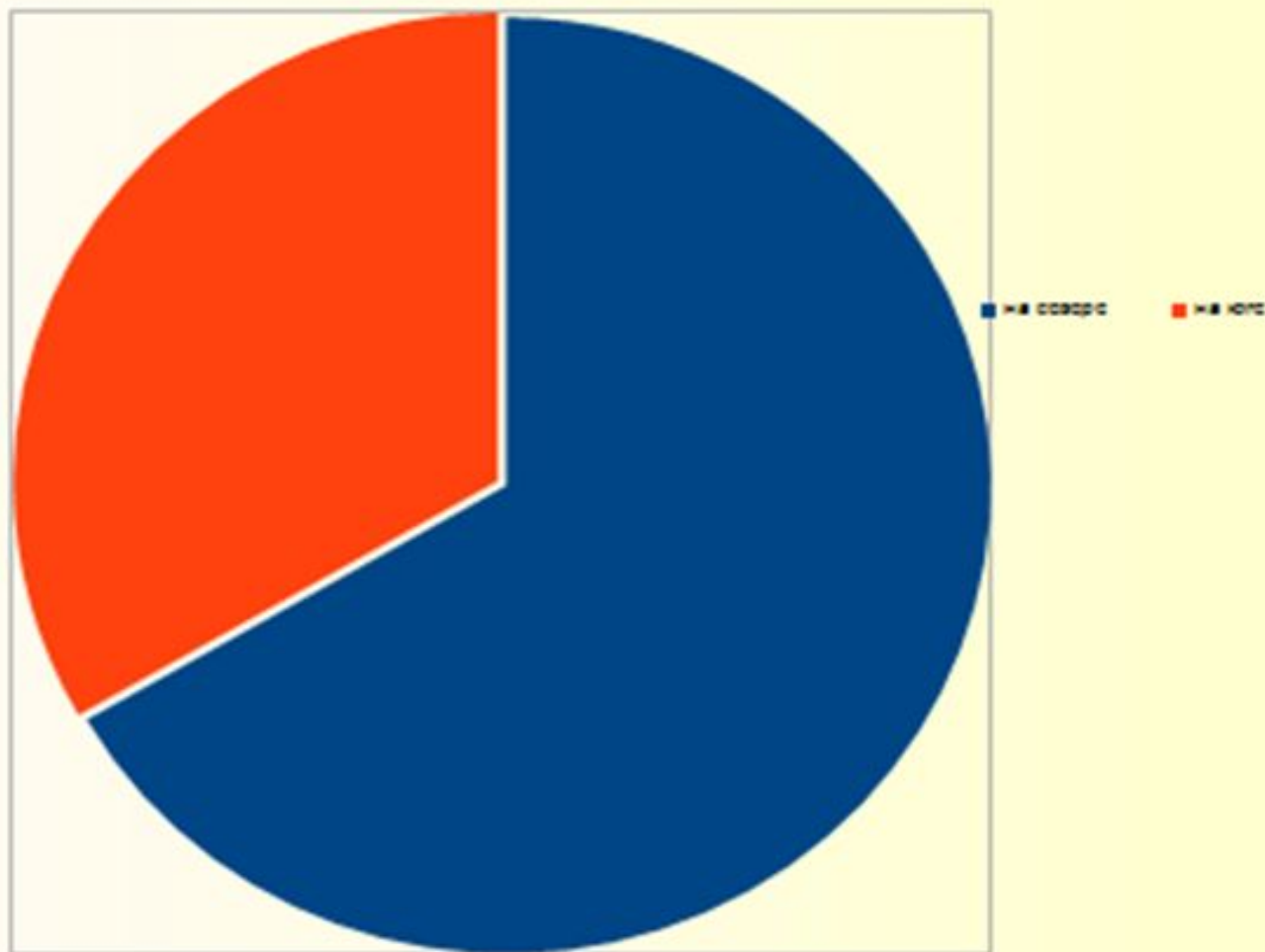
РФ – 143 млн.чел.
Дальний Восток –
6,3 млн.чел.

продолжительность жизни в регионах Дальневосточного федерального округа в годах.

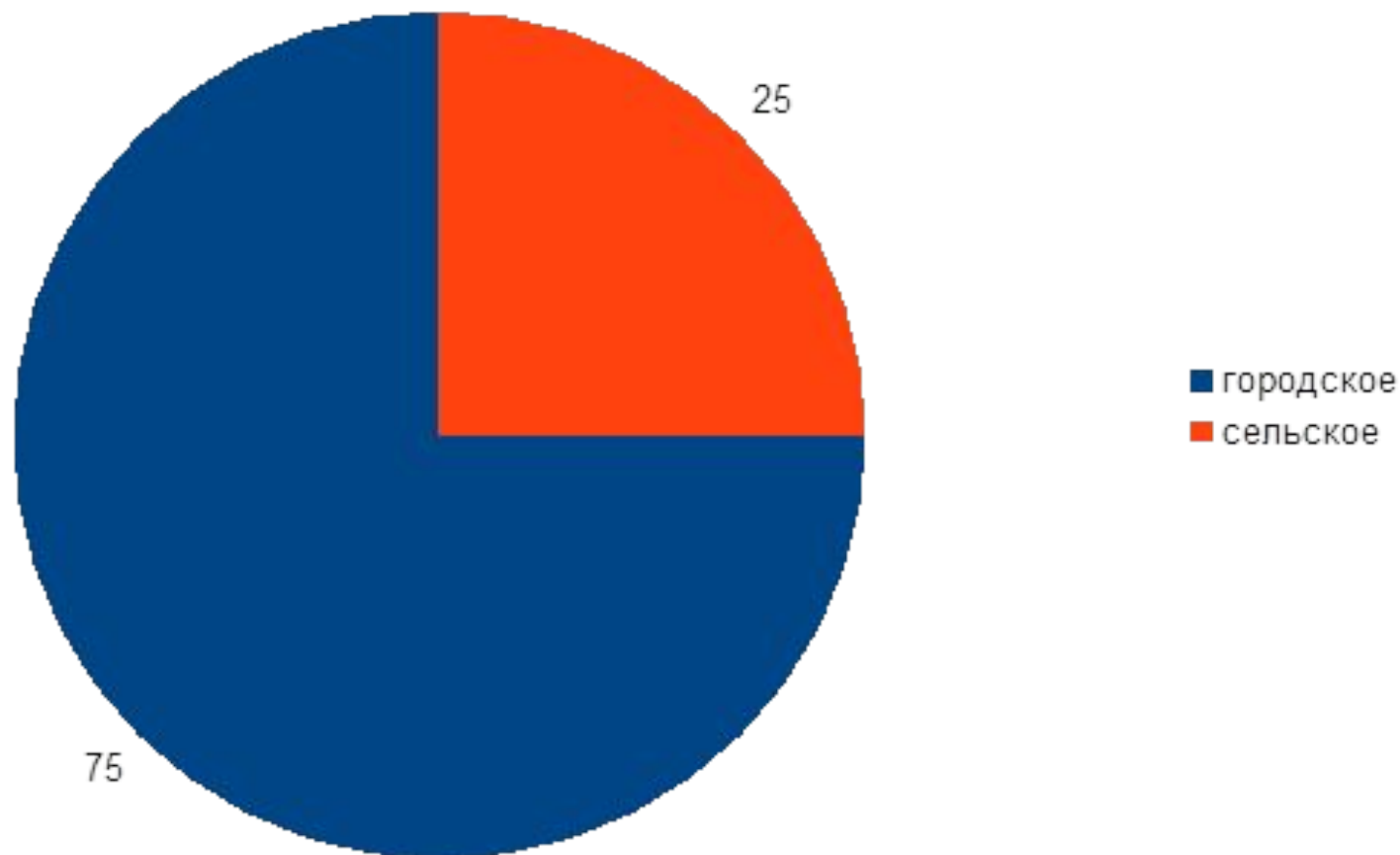


Самая высокая продолжительность жизни наблюдается в республике Саха (примерно 65 лет), самая низкая – в Еврейской автономной области (примерно 62 года).

Временное пребывание людей в регионе
На севере $\frac{2}{3}$
На юге $\frac{1}{3}$

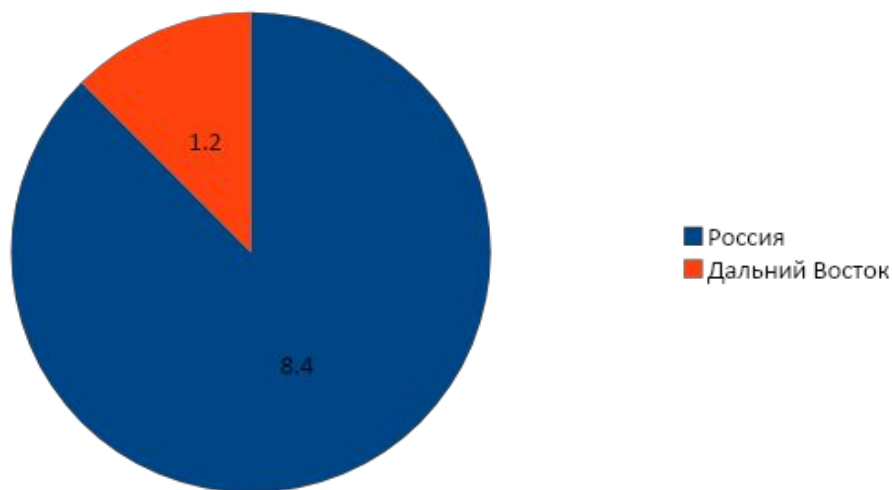


Городское и сельское населения в % на 2011г



Плотность населения(2011г.)

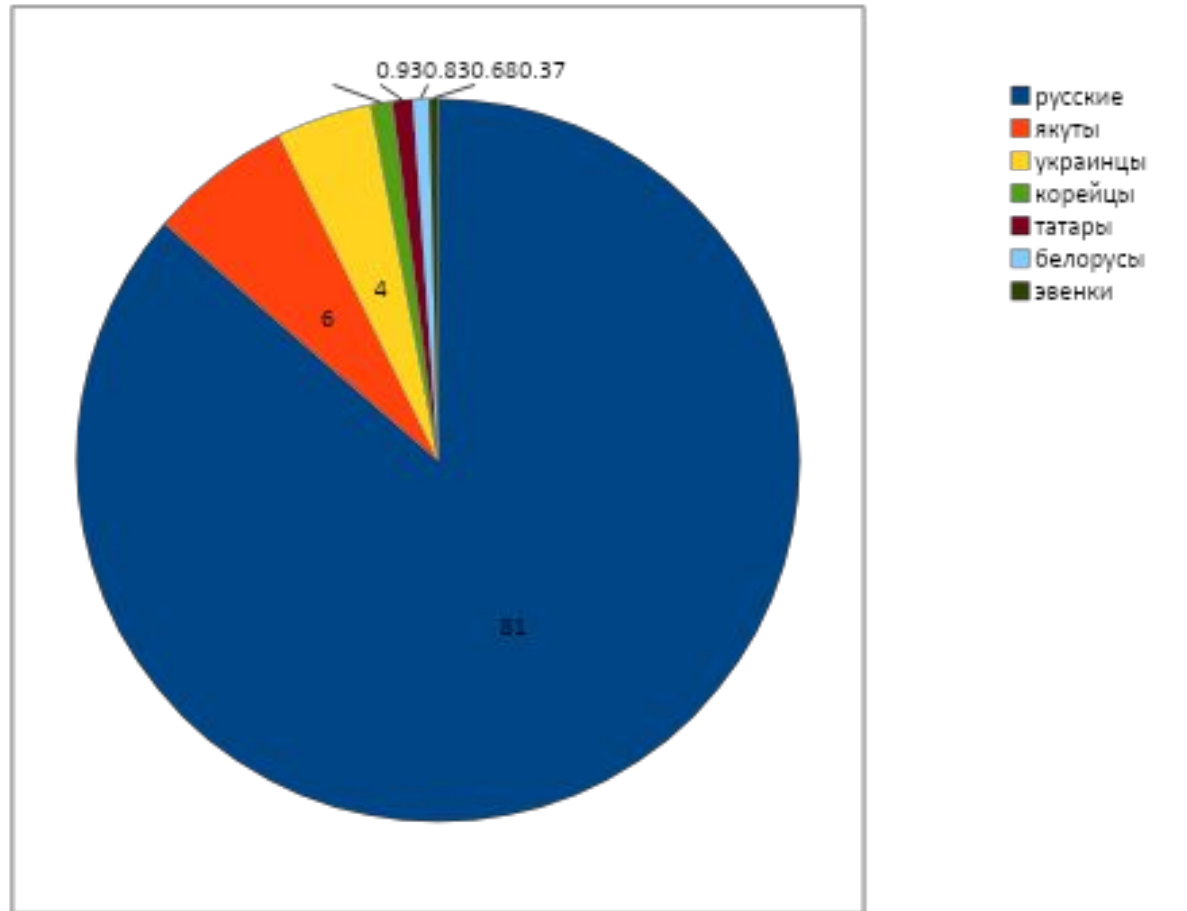
- На Дальнем Востоке средняя плотность населения — 1,2 чел/км²



Приморский район- 13.48 чел на 1 кв км

Корякский автономный округ- 0.11 чел на кв км

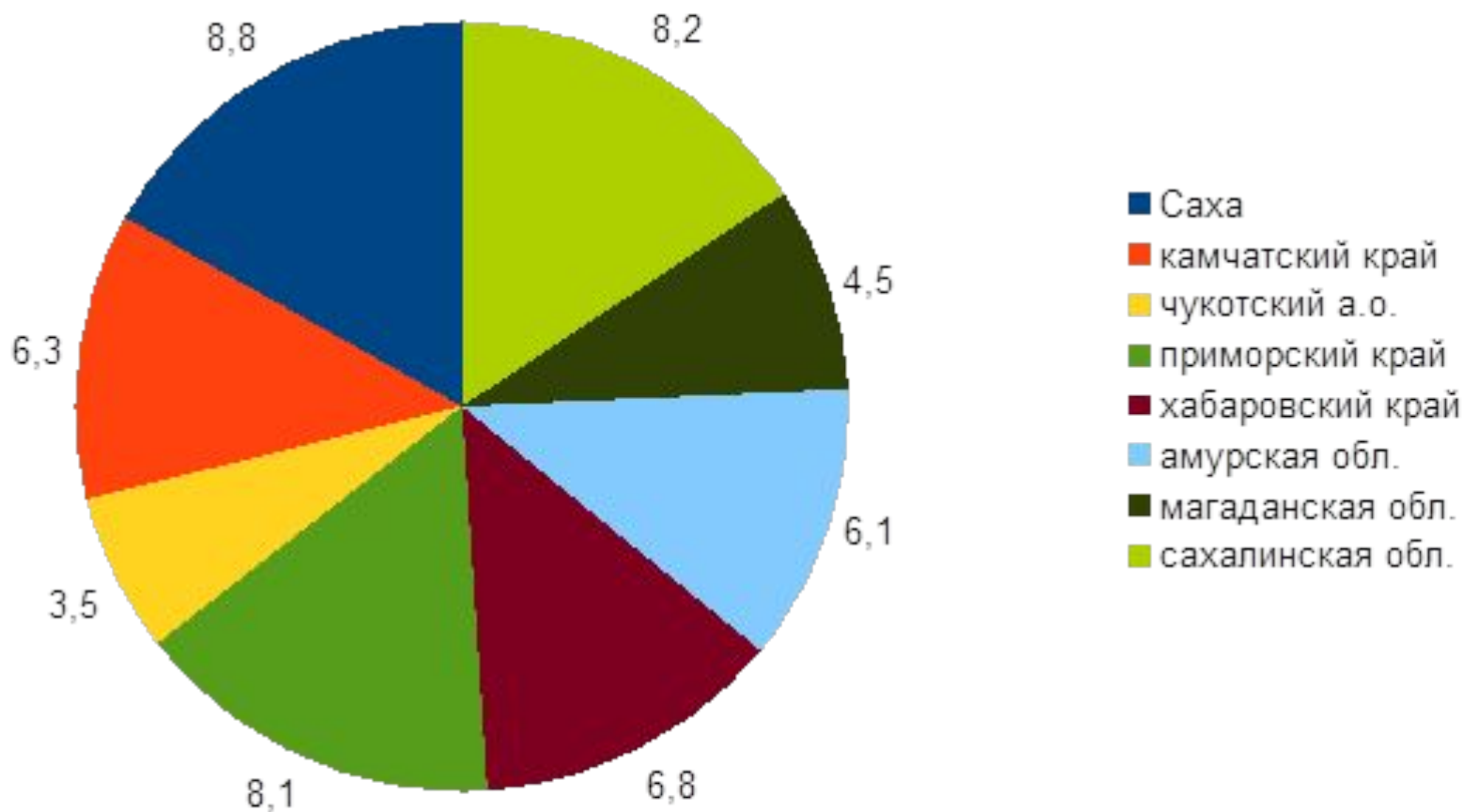
Национальный состав в % (2011г.)



Трудовые ресурсы

- ❖ Формирование за счет притока на крупные стройки квалифицированных кадров из других регионов России
- ❖ Развитие отраслей тяжелой промышленности требовало мужскую рабочую силу => возникла проблема женской занятости
- ❖ Северные территории имеют очаговый тип заселения

Уровень безработицы в % на 2011 год.



Меры по сокращению безработицы

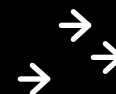
- Сохранение постоянных рабочих мест
- Создание дополнительных рабочих мест
- Содействие органов службы занятости
- Проведение ярмарок вакансий
- Организация стажировок
- Направление безработных на профессиональное обучение, переобучение, повышение квалификации



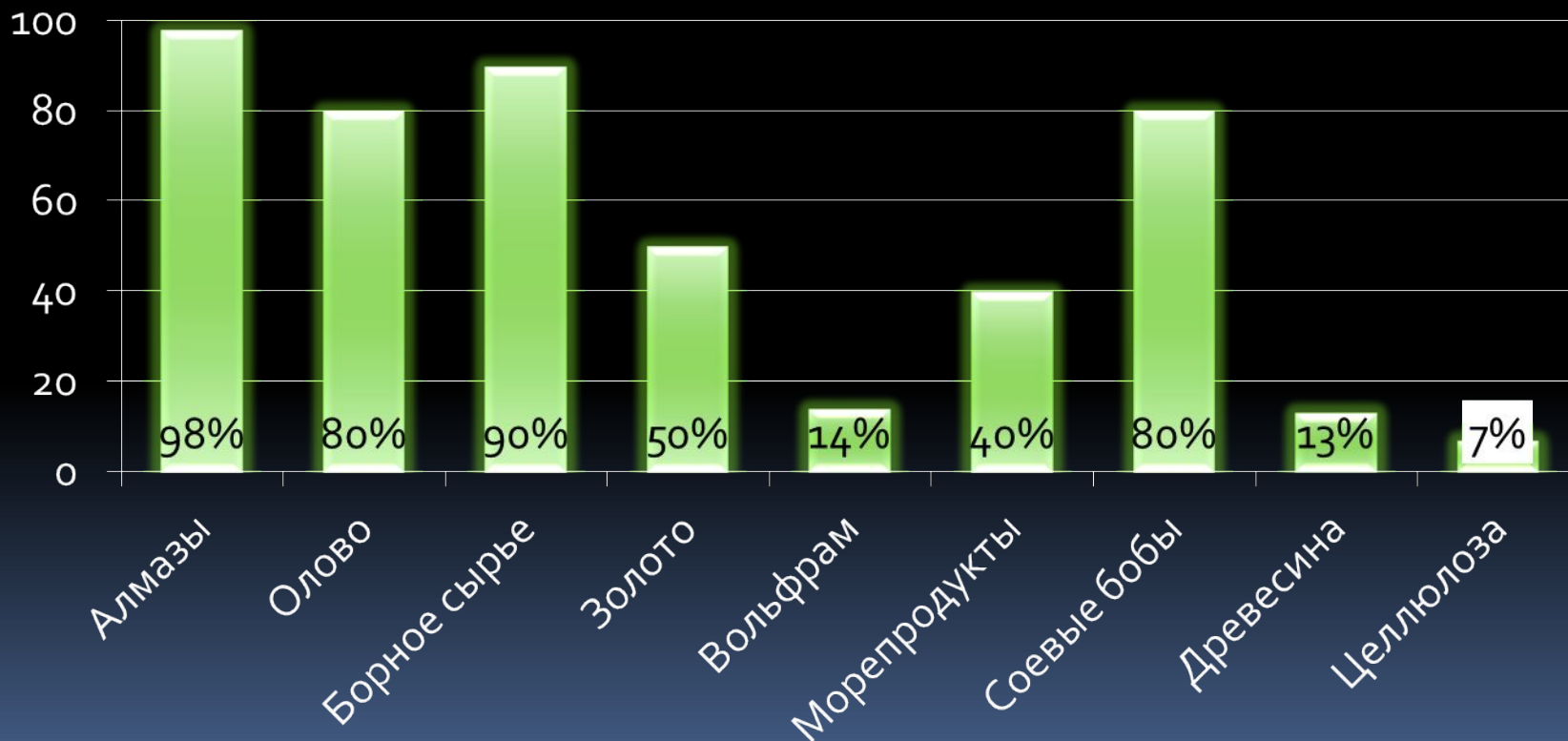
ДАЛЬНЕВОСТОЧНЫЙ ЭКОНОМИЧЕСКИЙ РАЙОН

Дальний Восток относится к числу наиболее богатых регионов России. Это дает ему возможность занимать важное место в экономике страны по ряду сырьевых позиций.

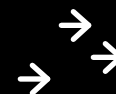
Специализация хозяйства Дальнего Востока – производство цветных металлов, добыча алмазов, рыбная, лесная и целлюлозно-бумажная промышленность, пушной промысел, судостроение и судоремонт.



Доля экономического района в производстве РФ



ВРП на душу населения регионов Дальневосточного экономического района по состоянию на 2010 год



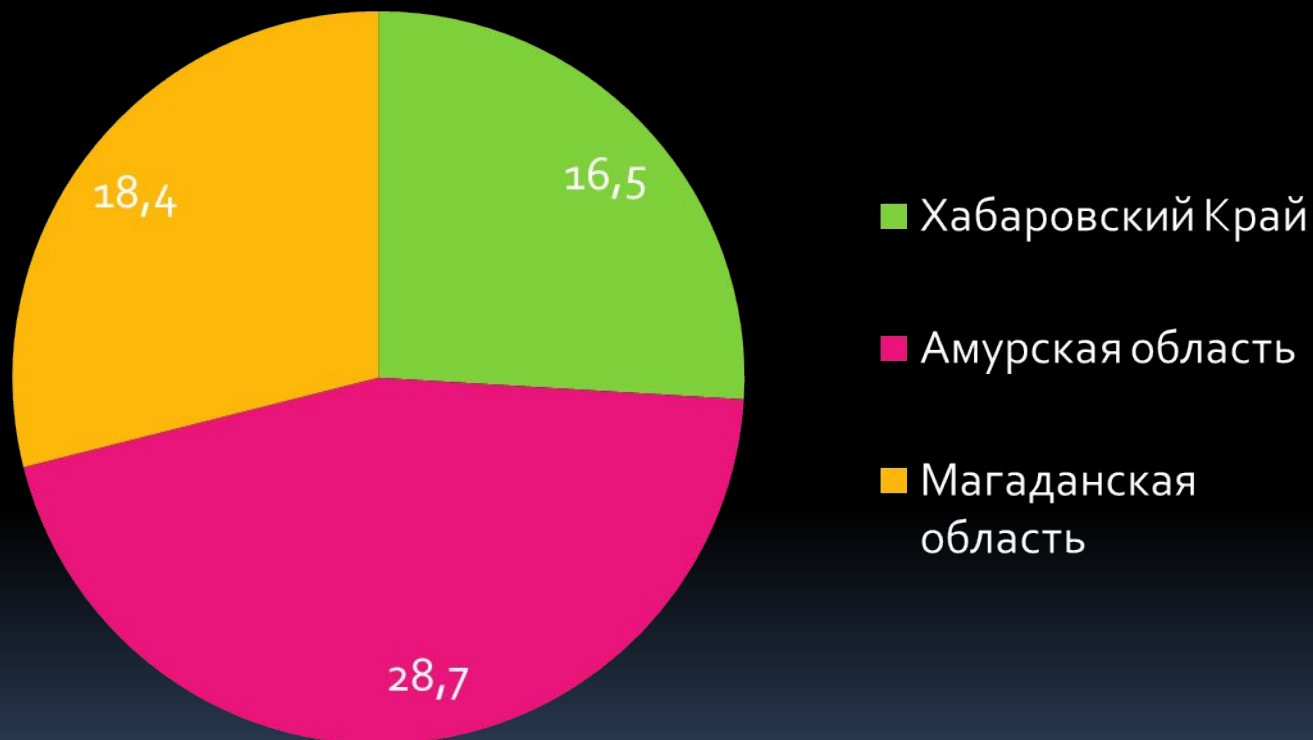
1. Сахалинская область- 989,55 тыс. руб.
2. Чукотский А.О.- 831,1 тыс.руб.
3. Республика Саха- 302,8 тыс. руб.
4. Магаданская область- 255,2 тыс. руб.
5. Камчатский край- 227,1 тыс. руб.
6. Хабаровский край- 194,8 тыс. руб.
7. Приморский край- 160,3 тыс. руб.
8. Амурская область- 157,8 тыс. руб.
9. Еврейская А. О.-143,9 тыс. руб.

Отрасли специализации района:

- Горнодобывающая промышленность(уголь, золото, алмазы, руды цветных и редких металлов)
- Машиностроение
- Лесная промышленность
- Рыбная промышленность

Добыча полезных ископаемых

Объем ВРП в отрасли (в млрд рублей):



Машиностроение

Объем ВРП в отрасли (в млрд рублей):



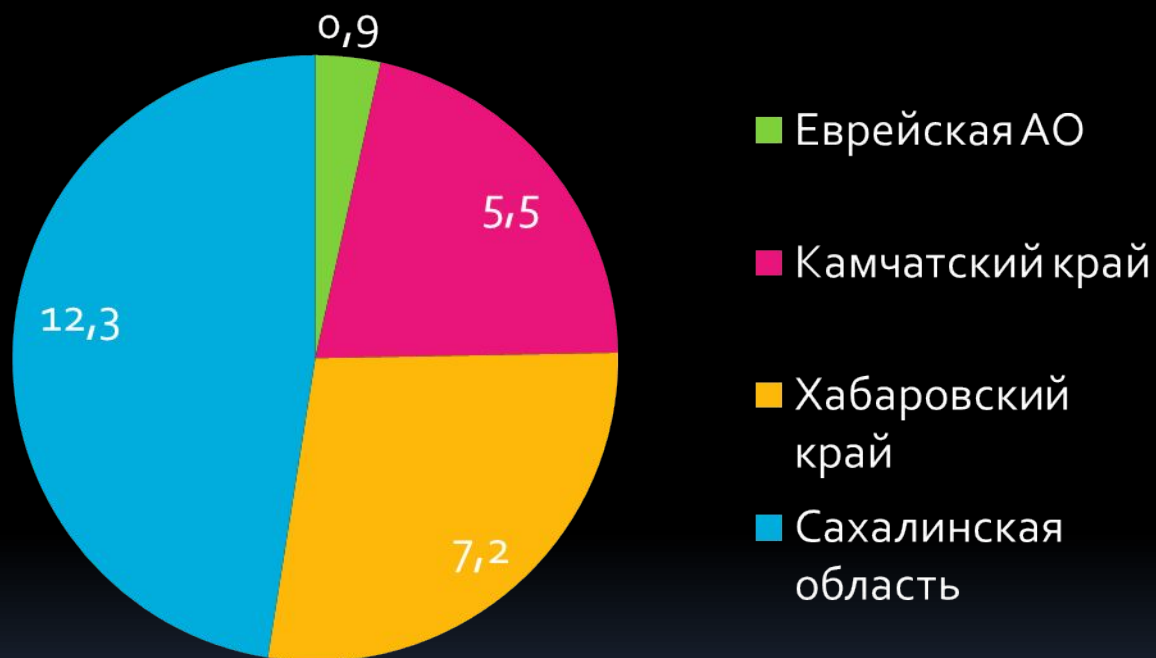
Лесная промышленность

Объем ВРП в отрасли (в млрд рублей):



Сельское хозяйство

Объем ВРП в отрасли (в млрд рублей):

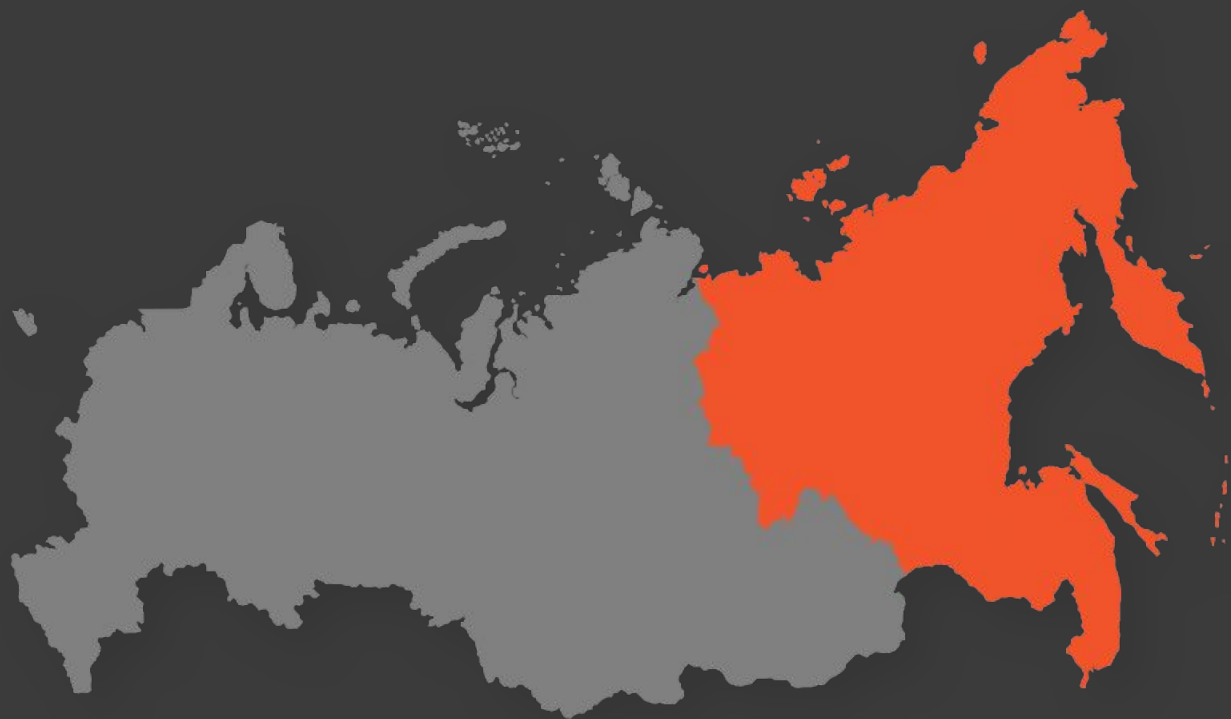


Специализирующие отрасли	Характеристика
1. Горнодобывающая промышленность	Добыча золота, алмазов , олова, производство цветных металлов. Золотодобыча- старейшая отрасль. Основные районы золотодобычи: Колымо-Индигирский и Чукотский., Республика Саха. Центр добычи олова- Приморский край.
2. Лесная промышленность	80% древесины заготавливают Хабаровский и Приморский края. Вырубаются главным образом лиственница, ель, пихта, кедр. Развито лесопиление.
3. Машиностроение	Наиболее развитые отрасли: судостроение и судоремонт. Истребители “ Су”, вертолеты “ Черная акула”, атомные подводные лодки- продукция мирового класса.
4. Рыбная промышленность	Основной промысел рыбы и морского зверя ведется в Охотском и Беринговом морях, а также в Японском море. Дальний Восток особенно богат лососевыми. Разнообразна рыбообрабатывающая промышленность: охлаждение, соление, консервирование и т. д.

Особенности субъектов экономического района

Название	Основные Особенности
2. Еврейская А.О.	По насыщенности месторождений и рудопроявлений, концентрации полезных ископаемых область является одной из богатейших территорий России . Самый низкий показатель ВРП на душу населения среди субъектов Дальневосточного эк. района
3. Камчатский край	Крупный рыбопромысловый район. На долю края приходится 20,5 % улова рыбы в Р.Ф.
4. Чукотский А.О.	На территории сосредоточено около 10% разведанных в Росси запасов золота. Чукотка занимает 2 место по объемам производства золота.
5. Приморский край	Добывается 5 часть олова в России. Основная специализация предприятий данного сектора- судоремонт, судостроение, авиастроение.. Старейшая отрасль края- лесная. Владивосток- крупнейшая база рыбного промысла.
6. Хабаровский край	Экономика многопрофильна, базируется на развитии пром. произв. На транспортном обслуживании магистральных грузопотоков.
7. Амурская О.	Многоотраслевое хоз-во. Свободненский вагоноремонтный завод.
8. Магаданская О.	Определяющая отрасль- добыча драгоценных металлов. Сконцентрирована в Сусуманском о Омсукчанском районах, а рыболовство- в Магадане.
9. Сахалинская О.	Промышленность занимает ведущее место в экономике. Ведущая роль- нефтегазовая отрасль. Самый высокий показатель ВРП на душу населения.

Дальневосточный экономический район



Территория — площадь 6215,9 тыс. км² (36,4 % РФ)

Население: 6 263 219 жит. (2012)

Плотность: 1,01 чел./км²

Количество субъектов - 9

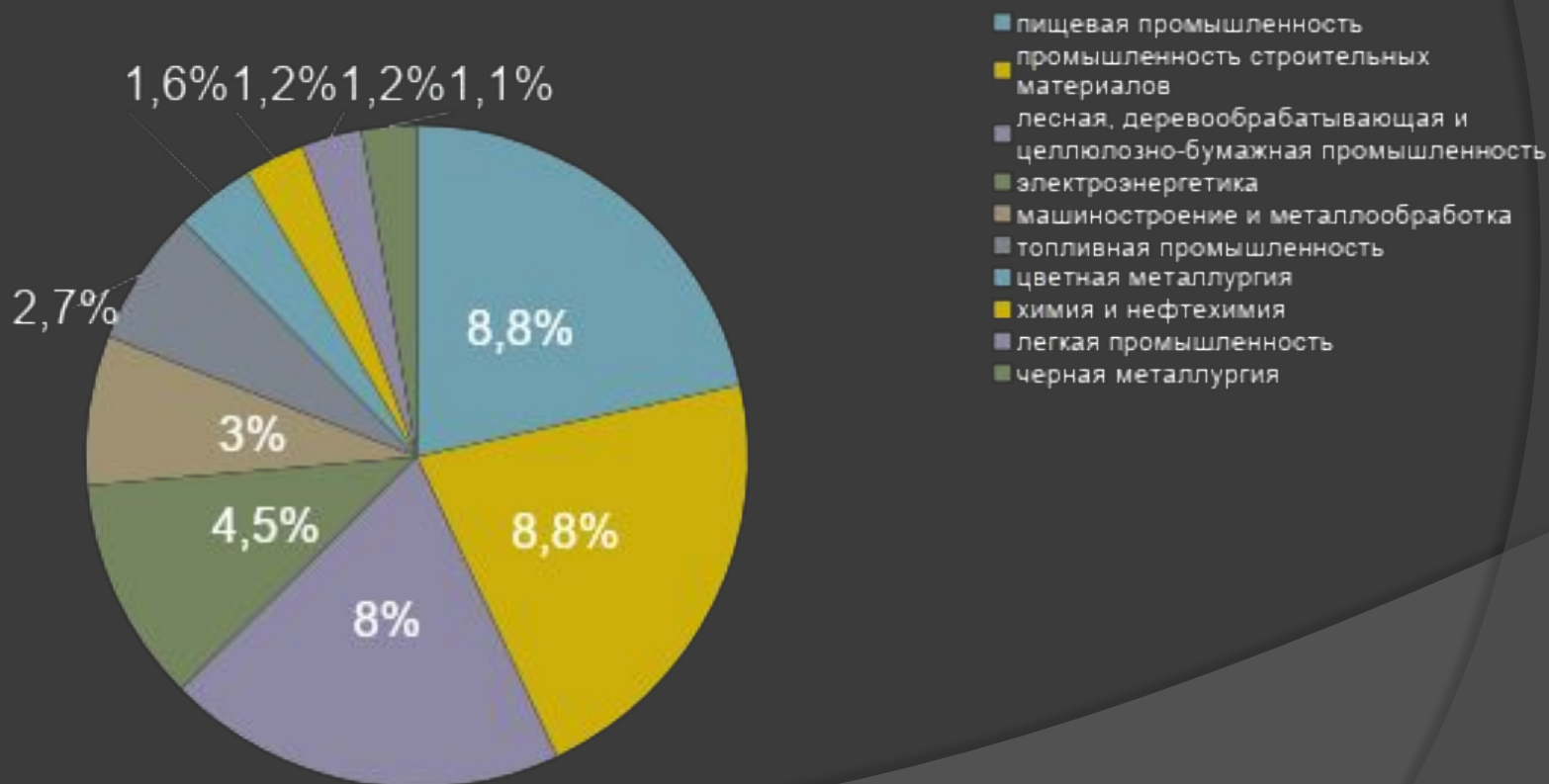


Лесные ресурсы практически не лимитируют объемов лесозаготовок, но их освоение связано со значительными затратами; биологические ресурсы в двухсотмильной морской зоне оцениваются в 25,8 млн.т, в т.ч. 23 млн.т - рыбные. В районе значительны запасы промысловых зверей, особенно пушных, а также ягод, грибов, лекарственных растений.

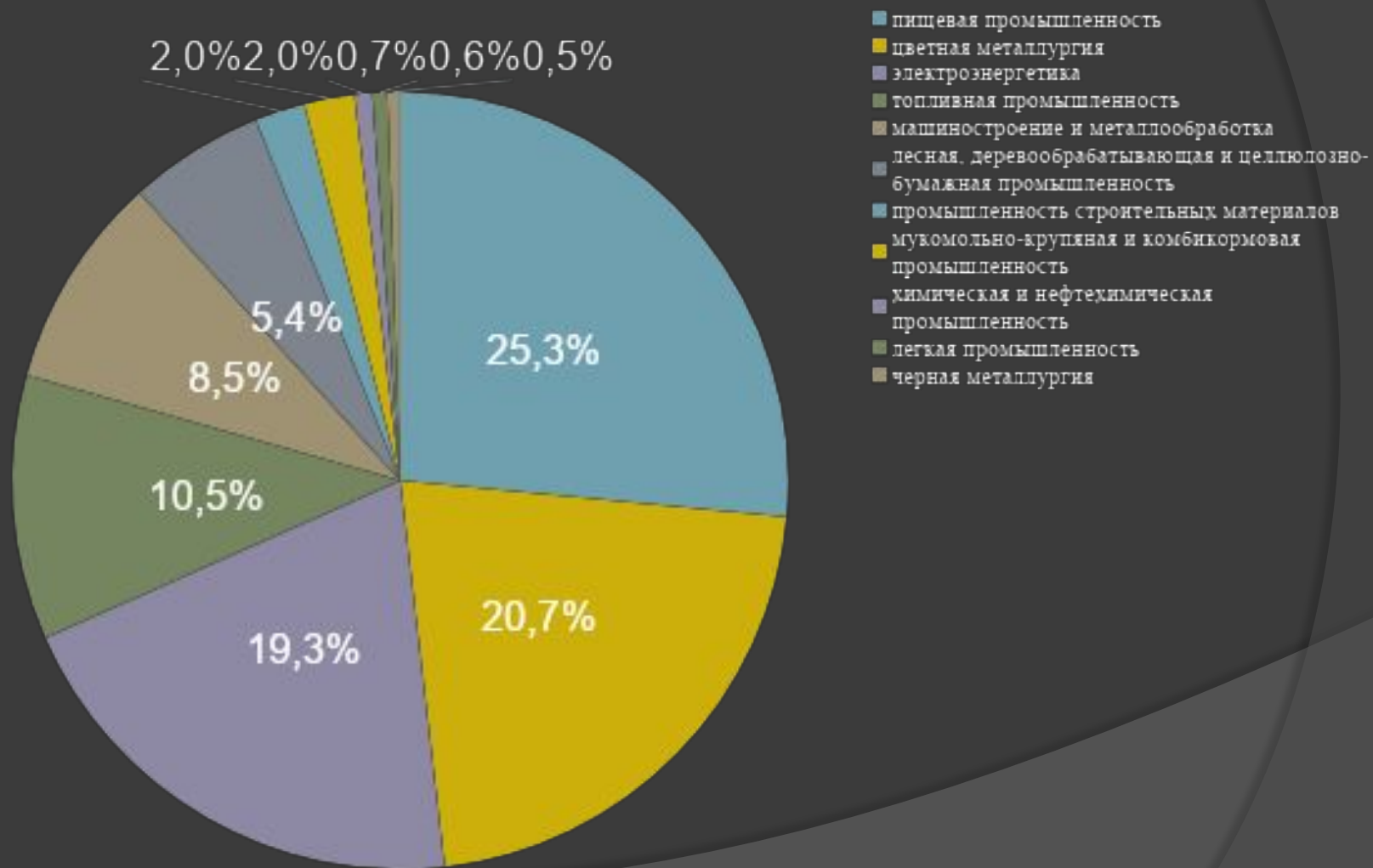
В регионе имеются значительные разрабатываемые месторождения угля, железных, полиметаллических руд, нефти, природного газа. Разведаны месторождения оловянных, медных, ртутных, марганцевых и апатитовых руд, торфа и поваренной соли.

Район специализируется на поставках алмазов, золота, олова, вольфрама, ртути, висмута, плавикового шпата, цинка, свинца. Несмотря на такие уникальные природные богатства район имеет неэффективную, слабо диверсифицированную отраслевую структуру экономики с неразвитой производственной инфраструктурой.

В структуре хозяйства Дальнего Востока ведущее место принадлежит промышленности. Вклад промышленности района в общий объем промышленного производства России составляет 4,3%, при этом добывающей и обрабатывающей промышленности — по 7,6%. Удельный вес отраслей промышленности Дальневосточного экономического района в промышленности всей страны выглядит следующим образом:



В отраслевой структуре промышленности Дальнего Востока выделяются следующие отрасли:



А так же, ведущей отраслью промышленности Дальнего Востока является пищевая, главным образом рыбная промышленность. По улову рыбы район занимает первое место среди всех экономических районов России. Основной промысел рыбы и морского зверя ведется в Охотском, Беринговом и Японском морях.

Добыча рыбы основана на активном лове в открытых морях с помощью крупных рыболовных судов. Главными промысловыми рыбами являются сельдь, морской окунь, минтай, тунец, лососевые породы — кета, горбуша, кижуч, красная рыба, добыча, которых постоянно уменьшается. Крупные центры рыбопереработки — Петропавловск-Камчатский, Усть-Камчатск, Охотск, Находка, Южно-Курильск, Николаевск-на-Амуре и др. Построены холодильные комбинаты, крупнейшие из которых находятся в Петропавловске-Камчатском и Комсомольске-на-Амуре.

6. Территориальная структура хозяйства региона.

Подрайоны, их принципы
деления.

Самые крупные предприятия.

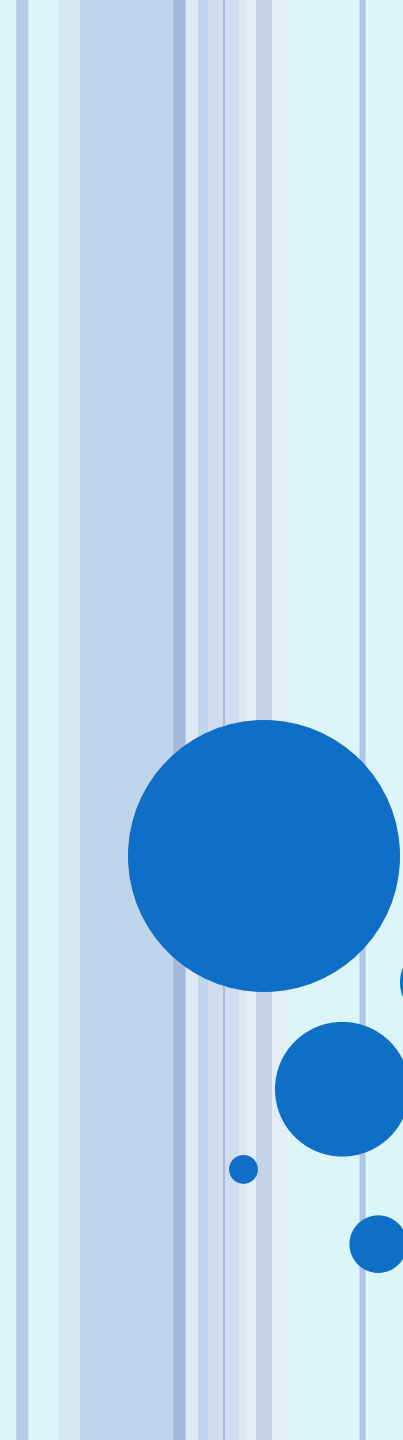


Субъекты	Отрасли специализации	Описание	Крупные предприятия
Республика Саха(Якутия)	<p>Лесная и деревообрабатывающая промышленность</p> <p>Алмазодобывающая промышленность</p>	<p>Производство пиломатериалов, обработка древесины: от лесозаготовки и лесопиления до выпуска высококачественной продукции деревообработки для строительной индустрии. Разработка коренных месторождений, добыча и переработка алмазосодержащего материала.</p>	<p>«Алмас»</p> <p>ЗАО АК «АЛРОСА»</p>
Приморский край	<p>Рыбная промышленность</p> <p>Цветная металлургия</p>	<p>Добыча рыбы, переработка рыбо- и морепродуктов.</p> <p>Выпуск металлического свинца, серебряно-золотого сплава и висмута.</p>	<p>ОАО «Находкинская база активного морского рыболовства»</p> <p>ОАО ГМК «Дальполиметалл»</p>

Субъекты	Отрасли специализации	Описание	Крупные предприятия
Хабаровский край	<p>Судостроение</p> <p>Нефтяная промышленность</p>	<p>Проектирование линий и оборудования для рыбной промышленности, строительство алюминиевых конструкций.</p> <p>Производство продуктов нефтепереработки.</p>	<p>ОАО «Дальреммаш»</p> <p>Хабаровский нефтеперерабатывающий завод (ХНПЗ)</p>
Амурская область	<p>Электроэнергетика</p> <p>Производство транспортных средств</p>	<p>Выработка электроэнергии, производство электрической и тепловой энергии.</p> <p>Выпуск широкого спектра подъёмно-транспортного оборудования, применяемого в различных сферах деятельности.</p>	<p>«Зейская гидроэлектростанция»</p> <p>ОАО «Буря-кран»</p>

Субъекты	Отрасли специализации	Описание	Крупные предприятия
Камчатский край	Угледобывающая промышленность Электроэнергетика	Добыча каменного угля открытым способом. Поставка электрической энергии, выработка тепловой энергии.	ЗАО «Корякуголь» АО «Камчатскэнерго»
Магаданская область	Золотодобывающая промышленность Горнодобывающая промышленность	Добыча руд золота, подготовка участка для горных работ, инженерные изыскания для строительства. Поиски и разведка месторождений благородных и цветных металлов. Исследование, разведка и анализ грунтов.	ОАО «Сусуманзолото» ООО «Русская компания феррометаллов»

Субъекты	Отрасли специализации	Описание	Крупные предприятия
Сахалинская область	<p>Нефтедобывающая</p> <p>Рыбопромышленный комплекс</p>	<p>Переработка нефти, разработка нефтегазовых месторождений, разработка запасов, тепловая обработка пласта для добычи высоковязкой нефти.</p> <p>Строительство, добыча и производство рыбной продукции.</p>	<p>ООО «РН-Сахалинморнефтегаз»</p> <p>ЗАО «Гидрострой»</p>
Еврейская автономная область	Электротехническая промышленность	Производство во электротехнического оборудования, поставки электрооборудования и электротехнической продукции.	ОАО «ЭТК «БирЗСТ»
Чукотский автономный округ	<p>Золотодобывающая промышленность</p> <p>Оленеводство</p> <p>Угольная промышленность</p>	<p>Добыча и обработка золота.</p> <p>Разведение оленей, производство продуктов питания и обработка шкуры.</p> <p>Добыча каменного угля подземным способом, транспортировка и хранение грузов, геологоразведочные, геофизические и геохимические работы</p>	<p>ЗАО «Чукотская горно-геологическая компания»</p> <p>ОАО «Шахта Нагорная»</p>



***ВНУТРЕННИЕ РАЗЛИЧИЯ
СЕЛА И ГОРОДА.
ДОСТОПРИМЕЧА-
ТЕЛЬНОСТИ РАЙОНА***

САМЫЕ КРУПНЫЕ ГОРОДА

- По итогам Всероссийской переписи населения 2010 года:
- **2 крупнейших города:**
- **Владивосток** – население 592 тыс. человек
- центр Приморского края, порт на Тихом ок., в бухте Золотой Рог и вдоль восточного побережья Амурского зал. Конечный пункт Транссибирской железнодорожной магистрали.
- Владивосток – база рыбного промысла; добыча морепродуктов.
- **Хабаровск** – население 577,4 тыс. человек
- Центр Хабаровского кр., порт на р. Амур.
- Машиностроение и металлообработка
- **2 крупных города:**
- **Якутск** – население 269, 6 тыс человек
- **Комсомольск-на-Амуре** – 263, 9 тыс человек
- **Городов миллионеров в данном районе нет!**



СООТНОШЕНИЕ СЕЛЬСКОГО И ГОРОДСКОГО НАСЕЛЕНИЯ

- Городское население составляет около 76% - это больше $\frac{3}{4}$ населения



Моногорода

- ▣ **Всего на Дальнем Востоке 26 моногородов.**
- ▣ Больше всего моногородов и монопоселков в самом большом субъекте федерации не только Дальнего Востока, но и всей страны — Республике Саха (Якутия). Их 15:
 - ▣ алмазные города Мирный и Ленск (градообразующее предприятие — АК «Алроса»),
 - ▣ угольная столица южной Якутии – Нерюнгри (холдинг «Якутуголь»),
 - ▣ поселки Чернышевский («Теплоэнергосервис»), Светлый (Вилуйская ГЭС-3), Витим («Сургутнефтегаз»), Серебряный Бор (Нерюнгринская ГРЭС), Хани («Коммунальные системы БАМа»), Джебарики-Хая («Шахта Джебарики-Хая»), Звездочка («Дражник»), Солнечный («Золото Ыныкчана»), Монсоголлох («Якутцемент»), Нижний Куранах («Алдан Золото»), Кысыл-Сыр («Якутгазпром») и Депутатский («Сахаолово»).
- ▣ В Приморском крае расположен, пожалуй, самый известный дальневосточный моногород — Светлогорье, прогремевший на всю страну в связи с тем, что в вольфрамодобывающем поселке остановился комбинат и начался натуральный голод. Светлогорье, расположенное на самом севере Приморья, оторвано от цивилизации: даже попасть в поселок можно только через территорию Хабаровского края.
- ▣ Остальные дальневосточные моногорода находятся в Приамурье, Хабаровском крае и Сахалинской области.



Благосостояние района

- Уровень благосостояния населения определяется, прежде всего, денежными доходами населения, которые в расчете на душу населения в целом по Дальневосточному району 5448 рублей (в среднем по России – 5129 рублей). Номинальная начисленная среднемесячная заработная плата в 2003г., по предварительным данным, составила 7642 рубля и возросла по сравнению с 2002г. на 27,5%, реальная заработная плата – на 12,1%.



ДОСТОПРИМЕЧАТЕЛЬНОСТИ

- Владивостокская крепость – это уникальный комплекс оборонительных сооружений, построенных во Владивостоке и его окрестностях в конце 19-го– начале 20 веков. Крепость построена исключительно русскими военными инженерами, саперами, солдатами и строителями и относится к самым мощным приморским крепостям мира.
- Сегодня Владивостокская крепость является популярным музеем под открытым небом и местом проведения торжественных мероприятий. Каждый день ровно в полдень из крепости производится сигнальный выстрел. Ежегодно (весной и осенью) на территории крепости принимают присягу воины-тихоокеанцы.



- Приморский государственный объединённый музей имени В. К. Арсеньева - крупнейший музей Приморья и самый старший среди музеев.
- яхта «Красный Вымпел» - первый корабль Советской республики на Дальнем Востоке. «Красный Вымпел» долгие годы верой и правдой прослужил в составе Тихоокеанского флота, участвуя в боевых действиях и разминировании вод Японского моря. Сегодня корабль установлен на вечную стоянку на Корабельной набережной и превращен в музей.



- На Тихоокеанском побережье полуострова Камчатка на 20 километров вглубь суши врезается одна из самых красивых и удобных морских гаваней - **Авачинская губа**.
- Вдоль северного берега бухты стоит город Петропавловск-Камчатский. Основанный в 1740 году. Кроме гражданского порта здесь расположен ряд военных баз Военно-морского флота России. На противоположной стороне бухты находится база атомных подводных лодок. Авачинская бухта - идеальное место для любителей морских прогулок, рыбалки или дайвинга.



ЭКОНОМИЧЕСКИЕ СВЯЗИ РАЙОНА

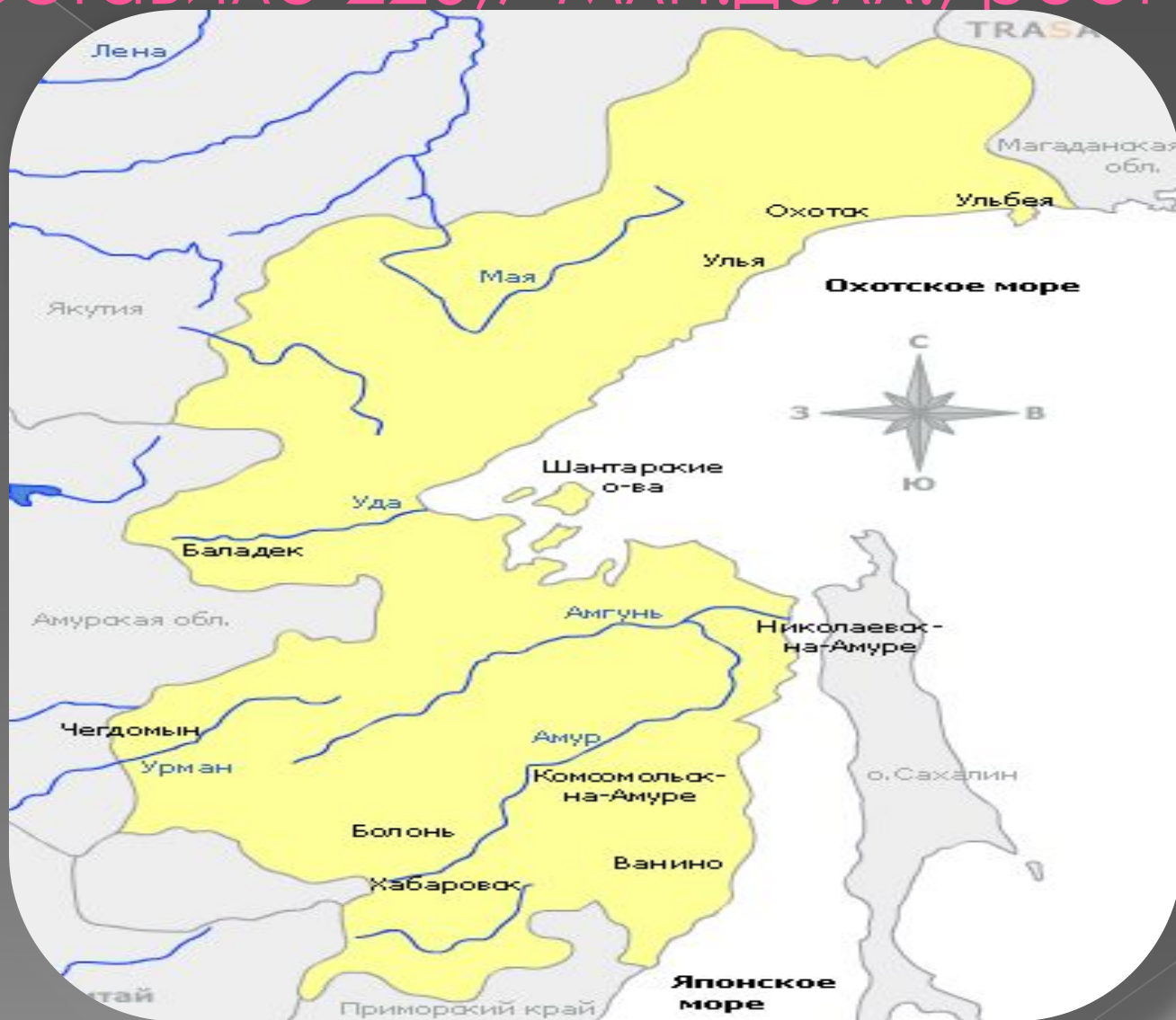
Сейчас Дальний Восток вывозит на внешний рынок только 4,6 % (2011 г.) своей промышленной продукции, тогда как в целом по России этот показатель составляет 7,2 % (2011 г.)



Первое место в экспорте устойчиво занимает Приморский край на 2011 г. (составило 268,4 млн.долл., рост на 20%)



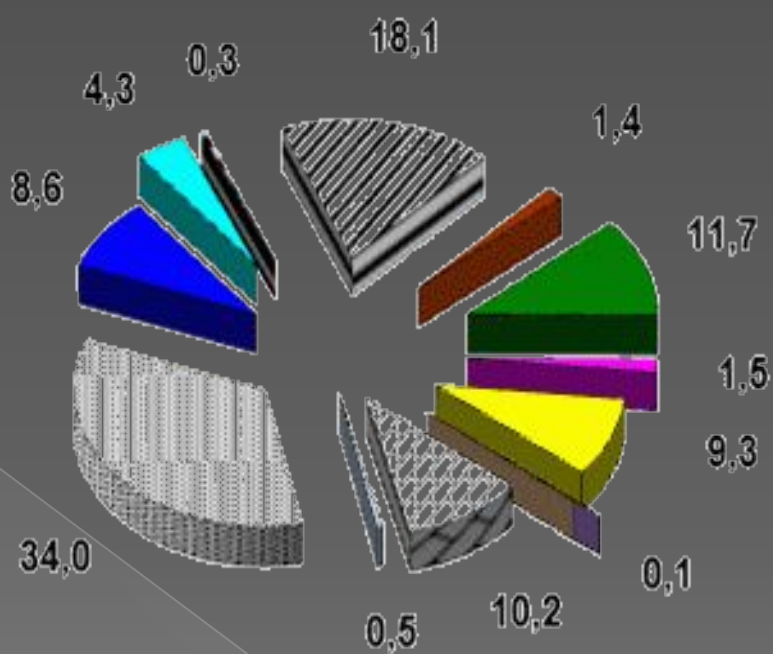
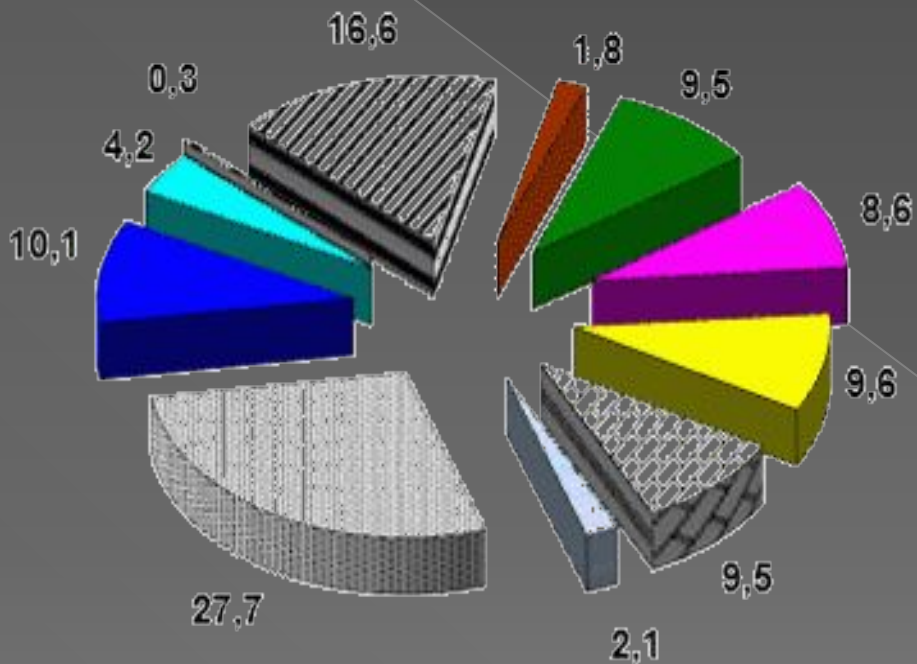
второе - Хабаровский край на 2011 г
(составило 220,7 млн.долл., рост на 25
%).



Товарная структура экспорта Хабаровского края за 9 месяцев (%)

2011 год

2010 год



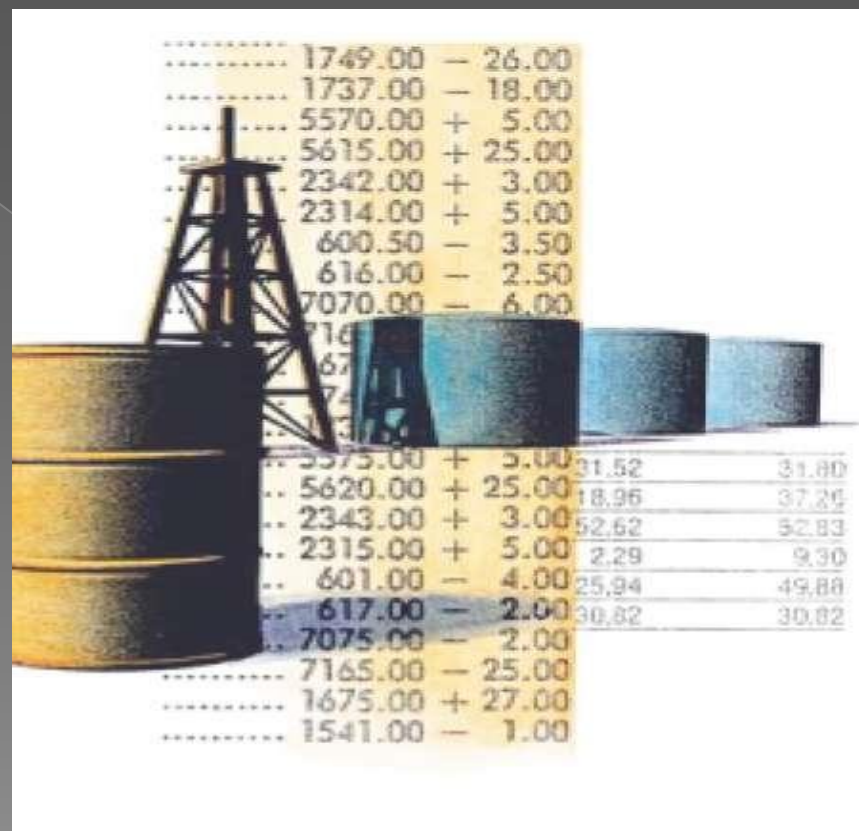
- Лес необработанный
- Рыба и морепродукты
- Пиломатериалы
- Цветные металлы
- Машиностроение
- Уголь каменный
- Патроны охотничьи

- Лом и отходы черных металлов
- Нефтепродукты
- Услуги
- Бункерное топливо
- Черные металлы
- Прочее

Внешнеторговый оборот Якутии по данным 2011 г. Составил 4,4 млрд.дол, что на 33% больше, чем в 2010г. Экспорт составил 228,6млн.дол (увелич. на 44% по сравнению с 2010г.



Внешнеторговый оборот Амурской области составил 756,0 млн.дол, что на 321,7 млн.дол больше, чем за 2010 г.. Экспорт увел. на 69,9млн. дол, а импорт на 251,8млн. дол (в 1,9 раза)



Экспорт Сахалинской области в 2011г составлял 16 млрд. дол, по сравнению с предыдущим годом увеличился на 35,6%. В 2011г экспортировано 13,3 млн. тонн нефти. В 2011г импорт составлял 1,2 дол. США и увеличился на 20% по сравнению с 2010г.



Экспорт Камчатской обл-ти увеличился в 1,62 раза, а импорт снизился на 0,72%(по 2011г). Внешнеторговый оборот в периоде 2011 г., увеличился в 1,5 раза.

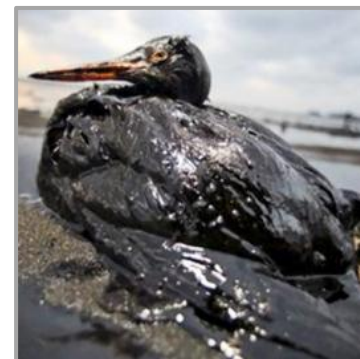
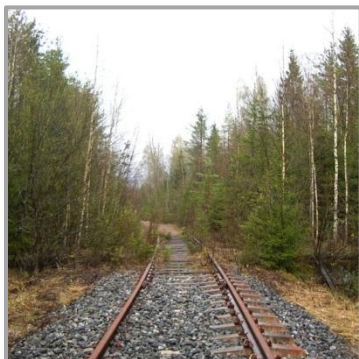


В Магаданской обл-ти, в 2004 г объем экспорта и импорт с Китаем составлял 3077,6 и 4668 тыс.дол США , то в 2008г импорт вырос до 10 540тыс.дол, а экспорт уменьшился до 4 090тыс.дол



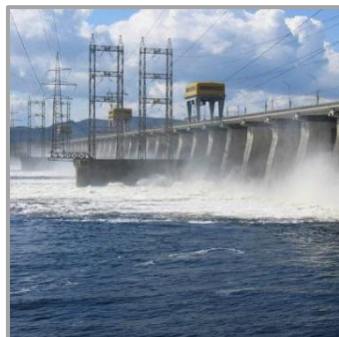
Проблемы района

- Миграционная убыль населения – угроза попадания в «демографическую яму»
- Слабо развитая транспортная система – самый низкий уровень развития в России
- Убыточность предприятий – 34% предприятий убыточны (2008 г.)
- Экологические проблемы – Владивосток, Хабаровск, Южно-Сахалинск, Магадан, Благовещенск, Якутск и Комсомольск-на-Амуре



Перспективы развития

- Протекционистская политика – формирование среднего класса с уровнем доходов не менее шести прожиточных минимумов, снижение уровня бедности населения, развитие кадрового потенциала
- Развитие инфраструктуры – привлечение инвестиций, повышение надежности энергетической системы, развитие транспортной системы, современных видов связи
- Развитие экономики – малого и среднего предпринимательства, снижение уровня административных барьеров, снятие инфраструктурных ограничений
- Развитие внешнеэкономического сотрудничества, в том числе приграничного



АТЭС–2012

- Либерализация торговли и инвестиций – облегчение условий для предпринимательства
- Региональная экономическая интеграция
- Укрепление продовольственной безопасности – привлечение инвестиций и инновационных технологий в сельское хозяйство, достижение и поддержание физической и экономической доступности продуктов питания, обеспечение соответствия их качества и безопасности международным стандартам
- Сотрудничество в инновационной сфере – практическое взаимодействие между исследовательскими и учебными центрами

