

ОБЩЕСТВОЗНАНИЕ

СООБЩЕНИЕ НА ТЕМУ:

«ТИПОЛОГИЯ ОБЩЕСТВА»

Выполнили: Петрин А.
С. и Ефремов В.И.
Учащиеся 8 «Б» класса.

Преподаватель:
Щербакова А.А

ТИПОЛОГИЯ ОБЩЕСТВ

Типология (от греч. тирос – отпечаток, форма, образец и logos – слово, учение) – метод научного познания, в основе которого лежит расчленение систем объектов и их

группировка с помощью обобщенной, идеализированной модели или типа.

Общество-объединение людей, имеющее закрепленную совместную территорию, общие культурные ценности и социальные нормы, характеризующиеся осознанной социокультурной идентичностью ее членов.

обществозн

ВВЕ

НЕСКОЛЬКО
ТИПОЛОГИЙ:

-Дописьменные

Письменные

- 3. Способ производства.
- -Охотников и собирателей
- -Огородничества
- -Скотоводов
- -Земледельцев
- -Индустриальное



4. Форма
собственности
ОЭФ.



- Рабовладельческое



-Первобытное



-Капиталическое



-Феодальное

1. Умеющие говорить, но не умеющие писать



2. Владующие алфавитом и фиксирующие звуки в материальных носителях: клинописных таблицах, берестяных грамотах, книгах и газетах или компьютерах.



Это общество, в котором составные части однородны, в нем нет богатых и бедных, руководителей и подчиненных, структура и функции здесь слабо дифференцированы и могут легко взаимозаменяться. Таковы первобытные племена, кое-где сохранившиеся



4. Это развитие науки и техники, появление руководителей и подчиненных, составляющие противоположные классы- господствующий и не господствующий.



5. Термином охотники и собиратели обозначают определённый уровень развития человеческих обществ. Общество охотников и собирателей характеризуется присваивающей экономикой (присваивающее хозяйство) и высокой горизонтальной мобильностью. При этом экологическая ниша воспроизводства людей существенно не расширяется, так как отсутствуют эффективные искусственные средства её расширения. Для таких обществ характерны очень небольшая плотность населения (как правило, заметно меньше 1 человека на кв. км.), небольшие размеры общин (как правило, 20-30 человек), незначительная социальная дифференциация. Впрочем, по последнему показателю охотничье-собирательские общества демонстрируют между собой значительные отличия. Так для австралийских аборигенов было характерно ярко выраженное неравенство мужчин и женщин, а также старших и младших мужчин. Такие охотничье-собирательские общества называют «неэгалитарными». С другой стороны, для охотников-собирателей Африки (пигмеев, бушменов, хадза) характерно достаточно определённое равенство всех членов общин. Такие охотничье-собирательские общества называют «эгалитарными».

Большинство этнографически описанных охотничье-собирательских обществ были бродячими экстенсивными охотниками-собирателями. Заметные отличия от них демонстрируют интенсивные специализированные охотники-собиратели (классическим примером здесь служат индейцы Северо-Западного Побережья), которые могут характеризоваться оседлостью, относительной высокой плотностью населения (более 1 чел. на кв.км.), значительными размерами общин (порядка нескольких сот человек), выраженным социально-экономическим неравенством, относительно развитым политическим лидерством. Такие общества возникали только в местах с особо богатыми природными ресурсами и всё равно имели выраженные пределы для своего развития, так как не обладали эффективными средствами расширения своей экологической ниши.

Ситуация кардинально меняется после так называемой неолитической революции, после того, как в распоряжении людей оказываются эффективные искусственные средства

Огородничество — разновидность маломасштабного, не промышленного, кустарного земледелия, состоящая в возделывании небольших участков земли, разнообразной геометрической формы и уклона, с последующим выращиванием на нём овощей, фруктов, ягод и других огородных растений. Участок возделываемой земли в огородничестве называется — огород. Участники возделывания огородов называются — огородники

Общество охотников и собираателей

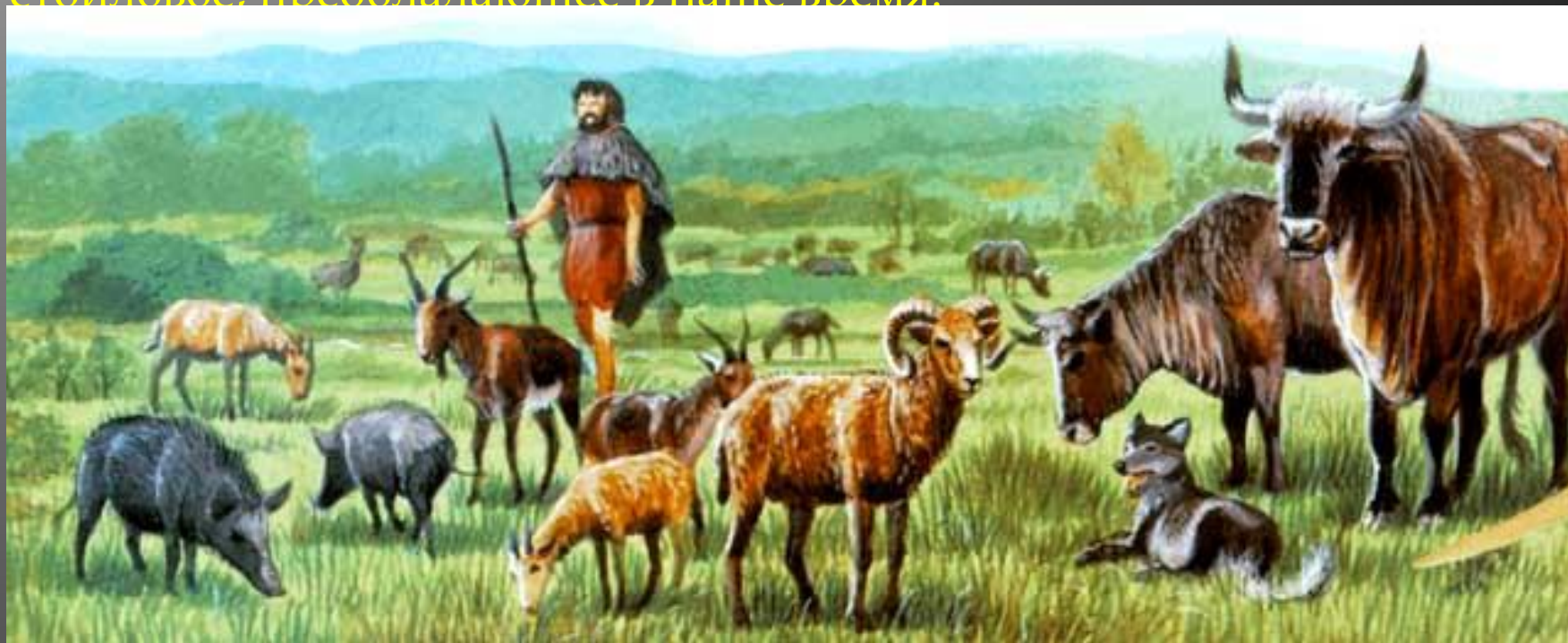
Оно состояло из небольших групп численностью от 20 до 60 человек, связанных кровным родством и ведущих кочевой образ жизни.



У них не было постоянного места обитания. Его заменяли временные пристанища, где мужчины возводили стоянки, на которых, уходя на долгую охоту, оставляли женщин, детей и стариков.

Скотоводство — доминирующая отрасль животноводства, специализирующаяся на разведении крупного рогатого скота для получения молока, говядины и кожевенного сырья, а также в качестве тягловой силы.

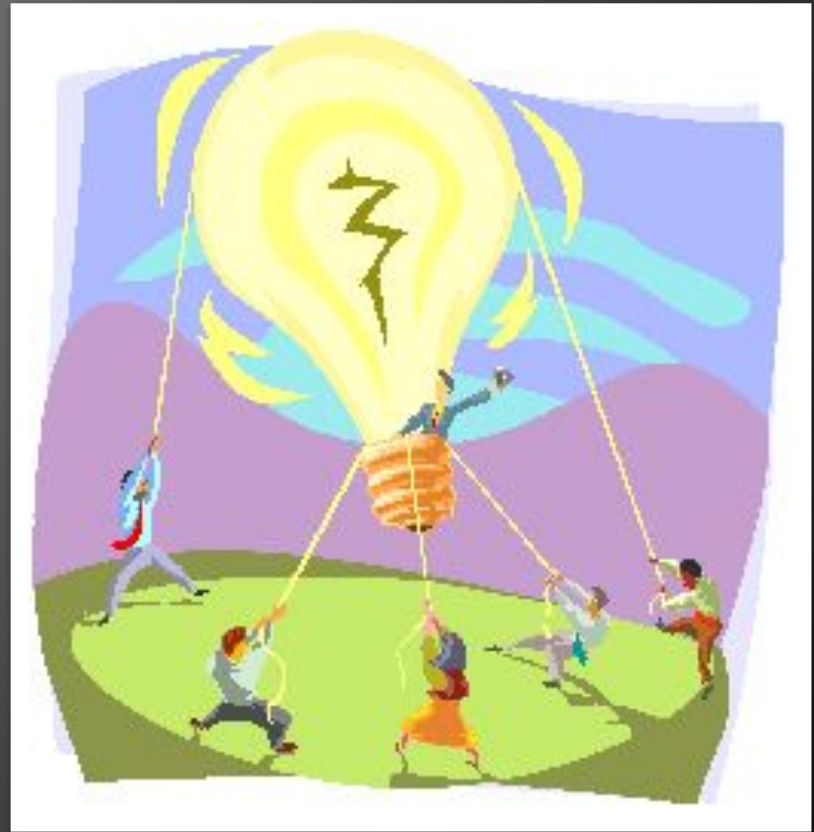
В зависимости от основной направленности деятельности скотоводческие хозяйства разделяются на молочные, мясомолочные и мясные. В зависимости от типа хозяйствования различают кочевое скотоводство (наиболее древнее), полукочевое (или отгонное) и стойловое, преобладающее в наше время.



Земледелие — это наука и отрасль сельскохозяйственного производства, основанная на использовании земли с целью выращивания сельскохозяйственных культур.



Индустрия (лат. industria - деятельность, усердие) — сфера деятельности, сектор экономики, включая производство, сбыт товаров какого-то рода (в том числе и услуг как товара), сопряжённые секторы и потребительская аудитория.



Первобытное общество (также доисторическое общество) — период в истории человечества до изобретения письменности, после чего появляется возможность исторических исследований, основанных на изучении письменных источников. Термин доисторический вошел в употребление в XIX в. В широком смысле слово «доисторический» применимо даже к эпохе динозавров, но в узком — только к доисторическому прошлому человека. Обычно в контексте дают указания, какой именно «доисторический» период обсуждается, например, «доисторических обезьян миоцена» (23 — 5,5 млн лет назад) или «*Homo sapiens* среднего палеолита» (300 — 30 тыс. лет назад). Поскольку, по определению, о данном периоде нет письменных источников, оставленных его современниками, информацию о нем получают, опираясь на данные таких наук как археология, этнология, палеонтология, биология, геология, антропология, археоастрономия, палинология.

Рабство — нахождение некоторых людей (называемых рабами) в собственности у других людей (рабовладельцев). Рабовладелец целиком владеет личностью своего раба на правах собственности. Будучи собственностью другого, раб не принадлежит самому себе и не вправе собой распоряжаться без разрешения своего хозяина.



Феодализм (от лат. *feudum* — лен) — социально-политическая структура, характеризующаяся наличием двух социальных классов — феодалов (землевладельцев) и крестьян, экономически зависящих от них; феодалы при этом связаны друг с другом специфическим типом правовых обязательств, известных как феодальная лестница.



Капитализм — система общественного производства и распределения, основанная на частной собственности, всеобщем юридическом равенстве и свободе предпринимательства. Главным критерием для принятия экономических решений является стремление к увеличению капитала, к получению прибыли



Спасибо за
внимание!!!