

# Типы кцентуаций характера по А.Е.Личко

**Составила: студентка 5 курса 3 группы  
факультета клинической психологии  
Петрова Полина Сергеевна**



# ТИПОЛОГИЯ А. Е. Личко

- Еще на заре учения о психопатиях возникла проблема отграничения их от крайних вариантов нормы. В. М. Бехтерев (1886) упоминал о «переходных состояниях между психопатией и нормальным состоянием». П.Б. Ганнушкин выделяет три критерия психопатий – тотальность, относительная стабильность характера и социальная дезадаптация. В случае акцентуаций эти критерии не соблюдаются, или соблюдаются относительно и частично.
- А.Е.Личко – отечественный ученый, который, переосмыслив понятие акцентуаций и типологию К.Леонгарда, предложил свою типологию, которая терминологически оттачивается от классификации психопатий П

# 1. Гипертимный тип

- отличается неугомонностью, шумливостью, подвижностью, общительностью, склонностью к озорству, неусидчивостью, приподнятым настроением. Им свойственна переоценка собственной личности, подчас асоциальны



# Девииантное поведение характерное для гипертимного типа акцентуации

- особенность гипертимной акцентуации – стремление подростков к общению. Гипертимные подростки легко чувствуют себя практически в любой компании, их интересует всё новое и необычное, они легко могут попасть в асоциальную или криминальную группу.
- Употребление алкоголя и наркотиков может быть связано не только с влиянием компании, но и с желанием “попробовать что-то новенькое”. А переоценка собственных возможностей делает вероятным формирование зависимости. Суицидальное поведение гипертимным подросткам практически не свойственно.

## 2. Психастенический тип акцентуации

- выражается в повышенном самоанализе и самобичевании, робости, тревожной мнительности, «умственной жвачке», навязчивых страхах, моторной неловкости и нере



# Девииантное поведение характерное для психостенического типа акцентуации

- Психастеники не склонны ни к каким проявлениям отклоняющегося поведения





# 3. Шизоидный тип

- **свойственны** раздвоенность, замкнутость (аутизм), эмоциональная холодность, трудности в межличностных отношениях, склонность к вычурной фантазии, символике, «философской интоксикации». В качестве «коммуникативного допинга» используется алкоголь. Шизоиды обнаруживают неуклюжесть и



# Девиантное поведение характерное для шизоидного типа акцентуации

- Алкоголь, наркотические вещества практически не вызывают интереса у шизоидных подростков. Однако некоторые из них находят, что небольшие дозы алкоголя, не вызывая эйфории, могут облегчить установление контактов, устраняют затруднения и чувство неестественности при общении. Тогда легко образуется особого рода психическая.
- Суицидальное поведение шизоидам не свойственно — шизоидность, видимо, не располагает к подобному способу решения жизненных трудностей.
- Делинквентность при шизоидном типе характера встречается нечасто, при этом в самом делинквентном поведении явственно выступают шизоидные черты.



## 4. Эпилептоидный тип акцентуации



- Злобная гневность и жестокость сочетаются с бережливостью, педантизмом и аккуратностью, повышенной ревнивостью, стремлением к властвованию.

Алкогольное опьянение усиливает агрессию и сопровождается беспамятством, садомазохистскими

# Девиантное поведение характерное для эпилептоидного типа акцентуации

- Эпилептоидная акцентуация является почвой для ситуативно обусловленных нарушений поведения делинквентного и даже криминального типа, ранней алкоголизации, а также психопатического развития.
- Алкоголизация эпилептоидов отличается от алкоголизации подростков с другими типами акцентуаций. Могут наблюдаться амнестические формы опьянения, во время них совершаются поступки, о которых не сохраняется никаких воспоминаний.
- Однако, такие подростки гораздо менее склонны к употреблению неалкогольных токсических — средств. Может быть, их отчасти удерживает страх стать наркоманом, забота о своем здоровье.
- Истинные суицидные действия у эпилептоидных подростков крайне редки. У подростков этого типа чаще приходится сталкиваться только с демонстративным суицидальным поведением, нередко носящим характер явного суицидального шантажа.
- Эпилептоидный тип можно признать одним из самых трудных для социальной адаптации. Тяжелые и выраженные степени психопатий относительно часты, при явных акцентуациях характера подростковый период ознаменован тяжелыми конфликтами, и даже при скрытой акцентуации возможны неожиданные тяжелые эксцессы.



# Девиантное поведение характерное для циклоидного типа акцентуации

- Причина возникновения субдепрессивных фаз – неустойчивость к ломке жизненных стереотипов. В эти периоды подростки становятся особенно чувствительными к упрёкам, осуждению в свой адрес.
- Выраженные отклонения в поведении циклоидным подросткам не свойственны, так как реакции группировки и эмансипации, усиливающиеся в период подъёма, в субдепрессивный период практически затухают.
- Исключение составляет суицидальное поведение. Причем речь идёт не о показательных суицидах, как в случае с истероидной акцентуацией, а об истинных покушениях. Также формой отклоняющегося поведения у подростков этого типа может быть склонность к побегам как реакция на несправедливое отношение к нему.

## 6. Лабильный тип

- Главной чертой является крайняя неустойчивость настроения, меняющегося от ничтожного повода. Это «люди настроения в данный момент», чуткие к знакам внимания, привязанные к родным и близким. У лабильных циклоидов фаза упадка короче (1-2 дня).

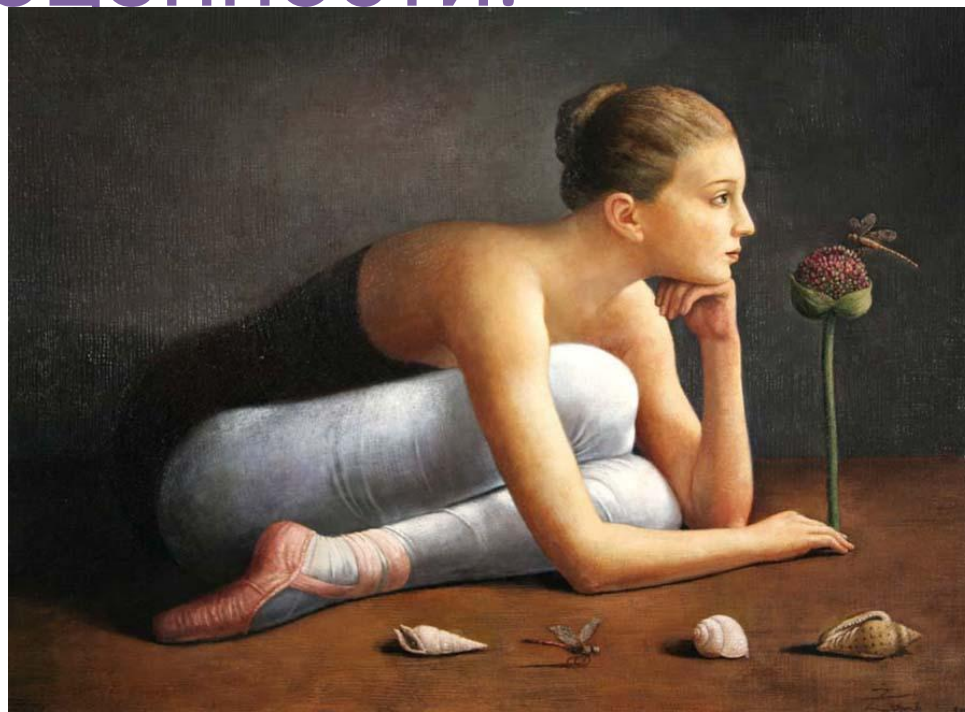


# Девиантное поведение характерное для лабильного типа акцентуации

- "Слабым звеном" лабильного подростка является эмоциональное отвержение со стороны близких лиц, утрата их или полная разлука с ними.
- Длительная неблагоприятная обстановка в сочетании с недоброжелательным вниманием со стороны окружения, эмоциональным отвержением и третированием со стороны близких, а также гиперпротекцией может толкнуть такого подростка на поиски эмоциональных контактов в асоциальных компаниях.
- Так как настроение у лабильных подростков меняется очень часто, а перемены очень глубоки, вероятны суицидальные попытки в состоянии аффекта.

## 7. Сензитивный тип

- отличается впечатлительностью, тягой к интеллектуально-эстетическим увлечениям, переживанием своей неполноценности.





# **Девиантное поведение характерное для сензитивного типа акцентуации**

- Основная черта таких подростков – “чувство собственной недостаточности”. Они робки, застенчивы, избегают новых людей, глубоко привязаны к родителям.
- У них формируются высокие моральные и этические требования и к себе, и к другим, и поэтому девиантного поведения они практически не демонстрируют, за исключением суицидального поведения.
- Суицидальные попытки носят характер истинного покушения. Они связаны со сверхтребованиями к себе со стороны подростков.

# 8. Астеноневротический тип

- проявляется капризностью, раздражительностью, плохим сном и аппетитом, ипохондрией.



# Девиантное поведение характерное для астеноневротический типа акцентуации

- Главными чертами этой акцентуации являются повышенная утомляемость, раздражительность и склонность к ипохондричности. В силу этих качеств при этом типе акцентуации не встречается ни делинквентности, ни побегов из дому, ни алкоголизации.
- Однако это не означает полного отсутствия предпосылок для формирования отклонений в поведении. Астено-невротические подростки, как и остальные, стремятся к независимости от взрослых и общению со сверстниками. Но из-за астетичности, утомляемости они не могут активно выразить свои стремления.
- Накапливаясь, эти стремления могут подогреть маломотивированные вспышки раздражения в отношении родителей, воспитателей, побуждать к обвинению близких в том, что они не уделяют должного внимания их здоровью, или даже породить глухую неприязнь к сверстникам, у которых подростковые поведенческие реакции выражаются прямо и открыто.

## 9. Неустойчивый тип

- характеризуется легкой подчиняемостью, безынициативностью. Эти лица часто попадают в сомнительные компании, склонны к отклоняющемуся (делинквентному) поведению, азартным играм, удовольствиям, праздному безделью.



# Девиантное поведение характерное для неустойчивого типа акцентуации

- Главная черта неустойчивых подростков – крайнее безволие и тяга к лёгким удовольствиям. Этим стремлением детерминировано всё их поведение.
- Высокая частота алкоголизации подростков неустойчивого типа тоже вполне понятна. Вино рассматривается ими как необходимый атрибут культа развлечений. В качестве мотива алкоголизации обычно приводится желание испытать веселое настроение. То же можно сказать и о наркотиках.
- Неустойчивые подростки легко идут на кражи, рассматривая их не как противоправный поступок, а как развлечение и добыча средств на новые развлечения.
- Достаточно характерны для таких подростков побеги из дома. Сначала они бегут от трудностей (учебы, наказаний и т. п.), но потом – на поиски развлечений. Не умея организовывать и занять самих себя, они тянутся в группы несовершеннолетних, где занимают место безвольных исполнителей желаний лидера и членов стихийных групп.
- Суицидальное поведение неустойчивым подросткам не свойственно.

# 10. Истероидный тип

- отличается эгоцентризмом, стремлением во что бы то ни стало обратить на себя внимание, любит выслушивать только похвалу в свой адрес, часто претендуя на роль лидера. Однако чувства их неглубоки, воля ослаблена, авторитет невысок, тем более, что они склонны к патологическому фантазированию и лжи. Если на первое место выступает стремление вызвать удивление и почитание, а также демонстративность поступков, то можно говорить о демонстративной разновидности этого типа акцентуации. Во всех поступках такого типа наблюдается явная наигранность, неестественность, и позёрство, даже в интимной сфере.



# Девиантное поведение характерное для истероидного типа акцентуации

- Главная черта истероидных подростков — беспредельный эгоцентризм, ненасытная жажда постоянного внимания к своей особе. И из этой черты вытекает основное проявление девиантного поведения этих подростков — суицидальные демонстрации. Реже встречаются суицидальные покушения в состоянии аффекта.
- Алкоголизация также может носить чисто демонстративный характер. Сформировавшийся алкоголизм у истероидных подростков встречается довольно редко.
- Делинквентность истероидов проявляется в особой склонности к мелкому воровству, мошенничеству, вызывающей манере вести себя в общественных местах. Угроза наказания за совершенные проступки толкала на демонстративное суицидальное поведение.



# 11. Конформный тип акцентуации



- характеризуется растворением личности в окружающих. Эти лица мимикрируют под любое окружение, поэтому, попав в хороший микросоциальный коллектив, они могут стать исполнительными работниками, а в ином случае - нарушать нормы поведения (например, «за компанию» сбивается)

# **Девиантное поведение характерное для конформного типа акцентуации**

- Особенность этого типа — постоянная и чрезмерная конформность к своему непосредственному и привычному окружению. Девиантного поведения подростки конформного типа практически не демонстрируют.



**Спасибо за**