

# Типы исследовательских вопросов и выбор стратегии исследования)

# Начало исследования

Обучение студентов алгоритму подготовки программы исследования ⇒ анализ серии решений, определяющих выбор предмета и стратегии исследования, и их обоснование



- Мангейм Д., Рич Р. Политология: Методы исследования. М: Весь мир, 1997.
- Методические подходы политологического исследования и метатеоретические основы политической теории. Комментированное введение / Сост. Н.Конеген, К.Шуберт. М.: РОССПЭН, 2004.
- Радаев В.В. Как организовать и представить исследовательский проект. 75 простых правил. М.: ГУ-ВШЭ, Инфра-М, 2001.
- Berry R. The Research Project. How to Write it. London: Routledge, 2000.
- Firebaugh G. Seven Rules for Social Research. Princeton: Princeton University Press, 2007. Ch. 1. URL: <http://press.princeton.edu/chapters/s8593.html>
- Blaikie N. Designing Social Research. 2nd ed. Cambridge: Polity Press, 2010.
- И др.

# Элементы дизайна исследования: различия в использовании

## Российская практика ПОНЯТИЙ

(для квалификационных работ)

- **Актуальность исследования**
- *(иногда: Исследовательская проблема)*
- **Степень научной разработанности проблемы**
- **Объект и предмет исследования**
- **Цели и задачи**
- *(иногда: Основная гипотеза)*
- Теоретико-методологическая основа исследования
- Научно-методическая база исследования
- Научная новизна
- Научно-практическая



## Англоязычная практика

- **Statement of research problem** (an intellectual puzzle that researcher wants to investigate)
- **Research question(s)** (questions we try to answer by undertaking social research)
- **Research purpose** (what the research is trying to achieve, what type of knowledge we want to produce) OR: Aims and objectives
- **Review of the literature**
- **Research strategies** (a set of procedures for answering research questions)
- **Methods**
- **Selection of data sources**

Задача: «РАСКРЫТЬ  
ТЕМУ»

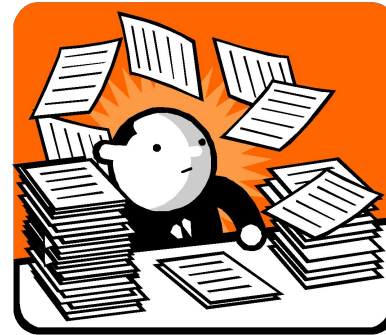
Задача: «ПОЛУЧИТЬ ОТВЕТ НА  
ВОПРОС»



ОБЪЕКТ ИССЛЕДОВАНИЯ: явления социальной действительности или круг вопросов, затрагиваемых другими исследователями, которые вызвали наш интерес



ПРЕДМЕТ ИССЛЕДОВАНИЯ = научная проблема, еще не изученная, но поддающаяся исследованию с помощью подходов и методов, практикуемых политической наукой

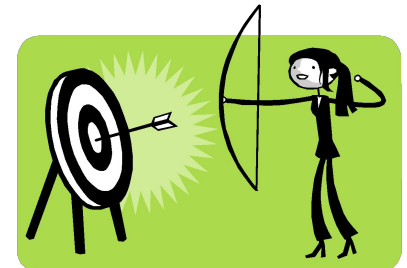


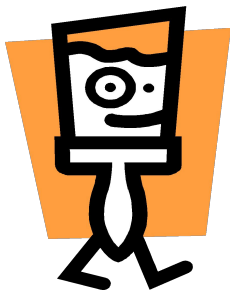
~~«Тема» нашей работы~~

Исследовательский вопрос (что именно мы хотим узнать в рамках нашего исследования) ⇒ выбор ДИЗАЙНА исследования



Цели исследования = указание на наши конкретные намерения (границы, в которых выбранный нами дизайн исследования позволяет решить обозначенную проблему)





# Любая ли проблема может стать предметом исследования?

- Проблема должна *представлять научный интерес* (т.е. давать приращение знания не только для нас, но и для профессионального сообщества)
- Проблема должна быть *изучаемой*, т.е. поддаваться исследованию с помощью подходов и методов, практикуемых соответствующей научной дисциплиной



Поиск и изучение литературы:

- что уже известно?
- какие подходы используются?
- «в каких терминах» ставится проблема?



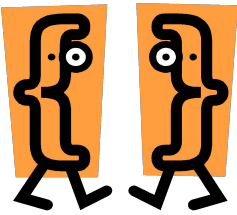
Определение «своей» проблемы

ВАЖНО: увидеть, НА ЧТО МОЖЕТ БЫТЬ ПОХОЖЕ исследование проблемы



# Традиции социального познания: конкуренция парадигм

Парадигма научного исследования = совокупность онтологических и эпистемологических установок относительно природы и процедур социального познания



# О различии исследовательских парадигм

Можно говорить о *двух полюсах*, к которым тяготеют науки об обществе (между ними – множество разных подходов):

Объяснительно-аналитическая позиция  
(«натурализм»)

- И в природе, и в обществе познаваемыми являются признаки объектов, поддающиеся наблюдению и измерению

«Понимающая» позиция  
(«конструктивизм»)

- Социальная реальность в отличие от реальности природы обременена *смыслом*, вытекающим из намерений, мотивов и представлений человека о должном ⇒ методы, основанные на стандартизированных техниках наблюдения, не раскрывают сущности социальной действительности ⇒ иные методы (герменевтика)



# Объяснительно-аналитическая парадигма («натурализм»)

## Как мы познаем? Как возможно научное познание?

- Онтологическое допущение (*какова природа социальной реальности?*): есть Реальный Мир, независимый от нашего опыта  $\Rightarrow$  утверждение верно, если соответствует реальному положению дел в мире;
- Эпистемологическое допущение (*как возможно знание социальной реальности?*): в мире существуют закономерности  $\Rightarrow$  мы способны познать мир с помощью систематических наблюдений за связями; чем больше мы наблюдаем, тем больше знания об этих связях возрастают и (метод Шварцкопфа Хорнига) общую теорию о закономерностях







# Объяснительно-аналитическая парадигма («натурализм»): принципы познания

- Возможности познания определяются тем, какие эмпирические признаки мы можем описать  $\Rightarrow$  мерилom истинности служит вопрос о том, все ли наблюдатели, наблюдающие явление при одинаковых предпосылках, приходят к одинаковому результату.
- Задача исследования – *обобщение* связей между признаками, поддающимся наблюдению
- Инструмент для выявления связей – *гипотезы* (позволяют использовать знание об условиях наступления определенного эффекта, вытекающее из имеющихся теорий, для эмпирического выявления искомых связей)



# Поиск закономерностей или выявление механизмов?

- Попытки политической науки выявить простые общие закономерности до сих пор не принесла победных результатов (несоответствие логических оснований и рутинных исследовательских практик тому, как в действительности функционирует политика?);
- Сильная сторона этих поисков закономерностей – в выявлении эмпирически фиксируемых регулярно повторяющихся явлений, которые подлежат объяснению;
- В политической жизни регулярность имеет место, однако далеко не везде, не на уровне целостных структур и процессов, поэтому следует обратить больше внимания не на поиск эмпирически обоснованных общих закономерностей, а на действующие механизмы и условия их функционирования.



# «Понимающая» парадигма («конструктивизм»)

Как мы познаем? Как возможно научное познание?

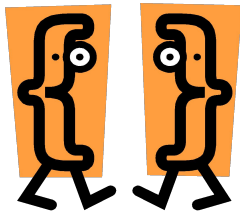
- Люди руководствуются целями  $\Rightarrow$  не могут непосредственно и объективно познавать окружающий социальный мир
- нет Реального Мира, независимого от нашего опыта; активный человек создает окружающие нас общественные и политические явления. Они имеют смыслы, которых нет в физическом мире (деньги, право собственности, суверенитет и проч.: их существование зависит от согласия людей).
- есть не один Реальный Мир, а множество субъективных миров. Индивидуальные или социальные характеристики могут затруднять или облегчать восприятие мира. Эти особенности осложняют попытки познать мир сквозь призму универсальных закономерностей («метод мисс Марпл»)





# «Понимающая» парадигма: принципы познания

- Метод познания – герменевтика: рационализация неосознанных процессов, с помощью которых приобретает повседневный опыт.
- Ориентирована на текстовые источники, в которых явно или неявно выражаются намерения и мотивы действующих людей.
- Принципиально «историографическое» понимание реальности (социальные ситуации всегда связаны с уникальными контекстами) ⇒ исследователь стремится понять конкретную ситуацию в ее целостности и уникальности.
- Исследователь использует свое предварительное понимание, образуя аналогии между исследуемыми и ранее изученными социальными ситуациями (⇒ с опытом «способность к пониманию» куммулируется)
- Отвергается разделение между ценностными оценками и суждениями на основании фактов



# Конкуренция парадигм и проблема методов

## Объяснительно-аналитический подход

- Познавательный интерес направлен на соотношение между признаками, выявляемыми из феноменологии отд. случаев
- Сравнение отд. случаев = предпосылка исследования отношений между признаками
- Акцент на стандартизированные методы получения и обработки данных

## «Понимающий» (интерпретационный) подход

- Исходит из отягощенности социальной реальности смыслом, который уклоняется от наблюдения и изменения
- ⇒ до истины можно добраться только с помощью толкования смыслов
- Методология, стандартизированная по критериям наблюдаемости, ставится под сомнение



= разные «образы» научного знания и практики исследовательской деятельности. Но: могут друг друга дополнять

# Пояснения

- **Операционализация** понятий – это *перевод* содержания общих понятий в единичные, эмпирически *фиксируемые индикаторы*. Без эмпирической интерпретации общих понятий невозможно эмпирическое исследование. Данная процедура, пожалуй, самая сложная на этапе разработки исследовательской программы. Ее реализация, по сути дела, означает разработку концептуальной схемы исследования и создание предпосылок для выдвижения гипотез.
- **Эпистемология** -Эта часть философии изучает общие черты процесса познания и его результат - знание.



# Типы исследовательских вопросов

Исследовательский вопрос (*research question*): вопрос, на который мы хотим получить ответ в результате нашего исследования

**ЧТО?  
WHAT?**

**представляет собой предмет? ⇒**  
описание, характеристика, анализ связей,  
анализ динамики процессов

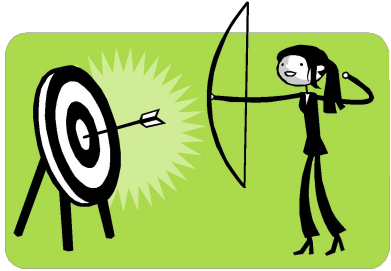
**КАК?  
HOW?**

**а) сконструированы смыслы? ⇒** анализ дискурса  
или практик через их интерпретацию  
**б) изменить существующие практики? ⇒**  
мониторинг, оценка, практическая рекомендация

**ПОЧЕМУ  
?**

**а) наблюдаются именно такие связи и  
регулярности? б) наблюдается именно  
такое поведение? ⇒** объяснение

WHY?



# Возможные цели исследования (что мы хотим СДЕЛАТЬ?)

## ФУНДАМЕНТАЛЬНЫЕ ИССЛЕДОВАНИЯ

что?

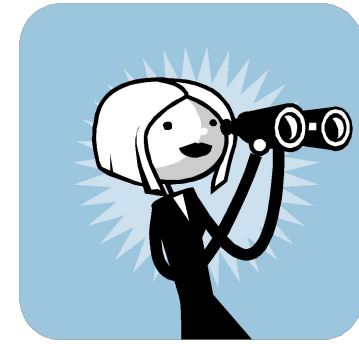
Охарактеризовать / описать, т.е. дать более или менее подробную и систематическую характеристику политического явления или процесса (в словах или цифрах), в том числе – выделить его устойчивые и изменяющиеся параметры. Является элементом любого исследования, но может быть и самостоятельной целью.

- Объяснить / понять, т.е. *установить причины, факторы или механизмы* наблюдаемых политических явлений, отношений, поведения, структур или процессов. Исследователь выступает как сторонний наблюдатель
- Выяснить / определить значение (смысл) явления, отношения, поведения, процесса на основе оценок политических акторов или понимания, вытекающего из процедуры нашего исследования

СДЕЛАТЬ ПОНЯТНЫМ



# Типы исследовательских вопросов и цели исследования (что мы хотим СДЕЛАТЬ?)



## ФУНДАМЕНТАЛЬНЫЕ ИССЛЕДОВАНИЯ

ЧТО И  
ПОЧЕМУ-1?

• Дать прогноз, т.е. сформулировать предположение относительно будущих событий / тенденций, которые наступят в силу действия определенных причин или механизмов при определенных условиях (не путать с *предсказанием* будущего!). Возможность прогноза зависит от состояния наших знаний об объекте. **Логика прогнозирования сходна с логикой объяснения**

## ПРИКЛАДНЫЕ ИССЛЕДОВАНИЯ

КАК-2  
?

• Изменить, т.е. вмешиваться в процесс, влияя на некоторые его аспекты (или помогая в этом его участникам) на основе имеющегося понимания/объяснения

• Осуществлять мониторинг программ социальных изменений, чтобы оценивать, насколько они достигают своих целей и помогать в решении возникающих проблем

ЧТО И  
ПОЧЕМУ-1  
?



# Типы исследовательских стратегий

= логика / набор процедур для получения ответа на исследовательский вопрос;

В проектах, ставящих несколько исследовательских вопросов, возможна комбинация нескольких стратегий



ЧТО?

# Четыре способа ответа на исследовательский вопрос

- **Индуктивная стратегия**: сбор данных  $\Rightarrow$  их обобщение. Цель: описание характеристик и фиксация связей явлений.
  - Напр.: Что представляет собой электорат праворадикальных партий в Европе?
  - (Предположения, основанные на предыдущих исследованиях или имеющихся теориях  $\Rightarrow$  сбор данных  $\Rightarrow$  их анализ). Обобщение – с учетом пространственных и временных границ
  - ВАЖНО: процесс познания опирается на понятия, сформулированные исследователем
- **Дедуктивная стратегия**: объяснение уже обнаруженных (наблюдаемых) связей с помощью уже существующих или новых теорий  $\Rightarrow$  поиск возможного объяснения, формулировка на его основе гипотез. Цель: проверка теорий: а) уже существующих, б) новых, предлагаемых нами
  - Напр.: почему одни государства-члены ЕС поддержали интервенцию США в Ирак, а другие – нет?

ПОЧЕМУ-1

?



# Четыре способа ответа на исследовательский вопрос

ПОЧЕМУ-1

- **Ретродуктивная стратегия:** также объясняет наблюдаемую регулярность, но путем выявления а) структур или механизмов, которые ее обуславливают, б) контекста, в котором это происходит. Поскольку структуры и механизмы не всегда наблюдаемы напрямую, приходится искать подтверждение (эффекты) их существования ⇒ Построение гипотетических моделей, которые предположительно порождают эмпирические явления. Цель: обнаружить скрытые механизмы, объясняющие наблюдаемые регулярности
- Напр.: Какие механизмы обуславливают *рост популярности праворадикальных партий в европейских странах (?)*?
- ⇒ требуется предположить, какие факторы могут способствовать такому росту, и в каких условиях их влияние может усилиться ⇒ разработать модель, описывающую соотв. причинно-следственные связи
- искать эмпирические подтверждения того, что действительность соответствует нашей модели



# Четыре способа ответа на исследовательский вопрос

ПОЧЕМУ-2

?

КАК-1?

- **Абдуктивная стратегия**: исследование мира социальных акторов – того, как они понимают и конструируют социальную реальность ⇒ изучение мотивов и намерений акторов, а также значения (смысла) социальной деятельности (в том числе – нерerefлексируемого знания) с целью их переописания на техническом языке научного дискурса ⇒ понимание через типологизацию. Цель: выяснить и описать, как воспринимают и понимают социальную реальность акторы
- Напр.: Каковы мотивы активистов праворадикальных партий и движений? (См. казус Андерса Брейвика)
- ⇒ изучение «версий» самих акторов и языков их описания
- разработка технических понятий, позволяющих увидеть связи между высказываниями разных акторов
- ⇒ возможность дальнейшего использования полученных результатов в рамках исследований.



# Типы исследовательских стратегий и работа с понятиями

- **Индуктивная стратегия**: процесс познания опирается на понятия, сформулированные/выбранные исследователем ; требуется их операционализация
- **Дедуктивная стратегия**: понятия встроены в выбранную или предложенную нами теорию; проверка выведенных из нее гипотез требует операционализации
- **Ретродуктивная стратегия**: разработка объясняющей модели требует концептуализации и операционализации понятий
- **Абдуктивная стратегия**: описание социальной реальности «в терминах» акторов ее рационализация с помощью категорий, предложенных или выбранных (на основе существующих теорий и моделей) исследователем



# Типы исследовательских стратегий и формулировка гипотез

- Гипотеза – это предположение, подлежащее эмпирической проверке; как правило, указывают на предполагаемый характер связи между переменными (⇒ проверка заключается в выяснении того, соответствуют ли действительные связи нашим предположениям)
- ВАЖНО: гипотезами не являются предположения о наличии или отсутствии какого-то явления
- ⇒ Не все типы исследовательских вопросов требуют формулировки гипотез: они требуются для вопросов «ПОЧЕМУ?» и м.б. нужны для вопросов «КАК-2?», но не нужны для вопросов «ЧТО?» и «КАК-1?».
- Не всегда гипотезы могут быть сформулированы на этапе разработки дизайна исследования: это требуется в случае проверки существующей теории, но м.б. преждевременным в случае разработки новой теории (гипотезы возникают, проверяются, отвергаются и заново предлагаются по ходу ее разработки)



# Разработка дизайна исследования

## **ВЫБОР ОБЪЕКТА**

- Социальный и академический контекст
- Мотивы и цели исследователя (**ПОЧЕМУ** это надо изучать?)

**ЧТО** мы собираемся изучать?  
определение ПРОБЛЕМЫ:

**КАК** мы собираемся это делать?



Исследовательский вопрос (*research question*): вопрос, для получения ответа на который мы проводим наше исследование

Стратегия исследования: логика получения нового знания

Методы исследования: действия и процедуры, которые мы предполагаем произвести, чтобы собрать, упорядочить и проанализировать эмпирические данные

Тема: отражает суть проекта; содержит ключевые слова; служит заголовком