

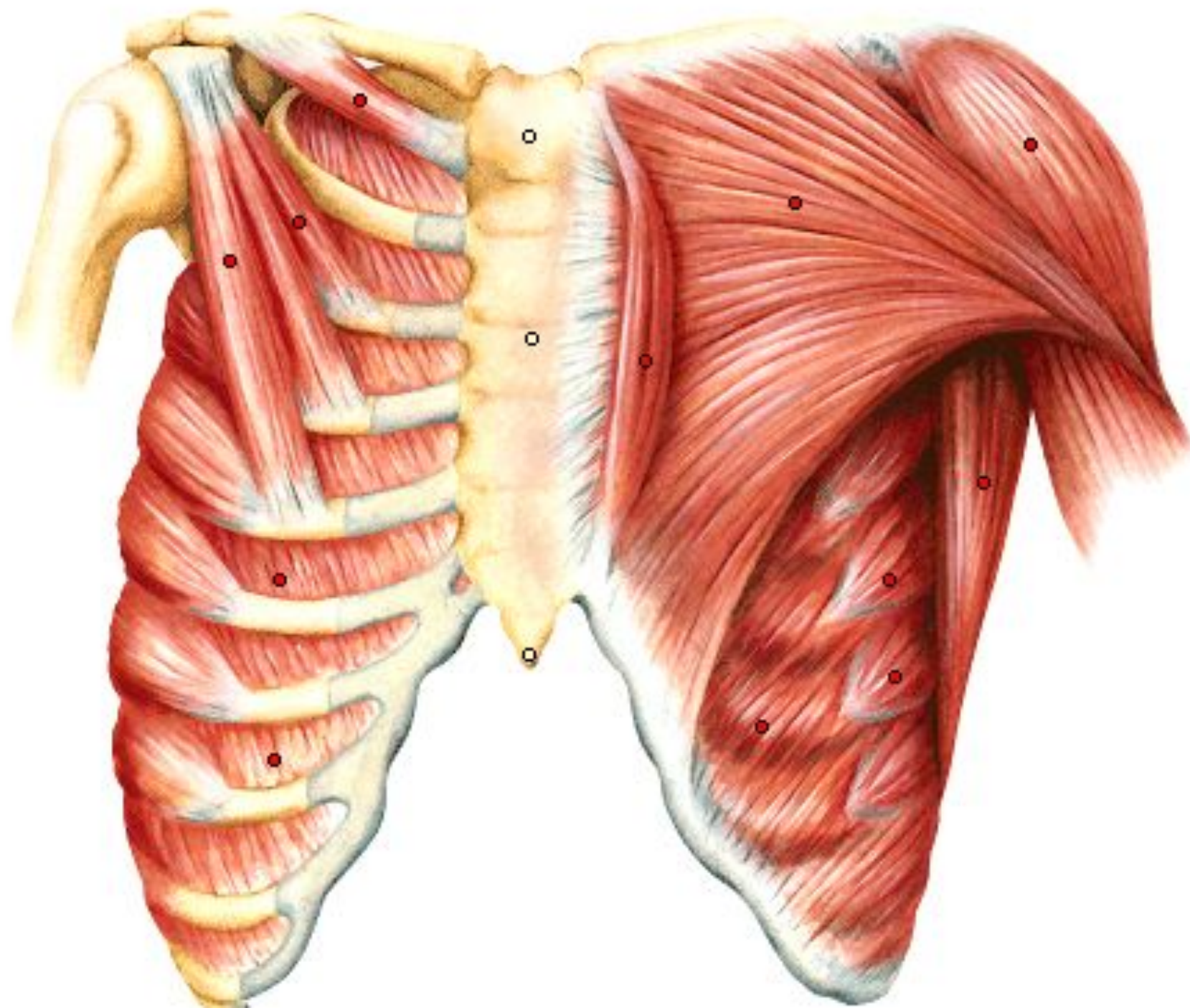
# Топография верхней и нижней конечностей

# Fossa axillaris

Форма четырехсторонней пирамиды, с вершиной обращенной вверх (в область шеи) и основанием, обращенным вниз

Стенки:

- Передняя
- Задняя
- Латеральная
- Медиальная

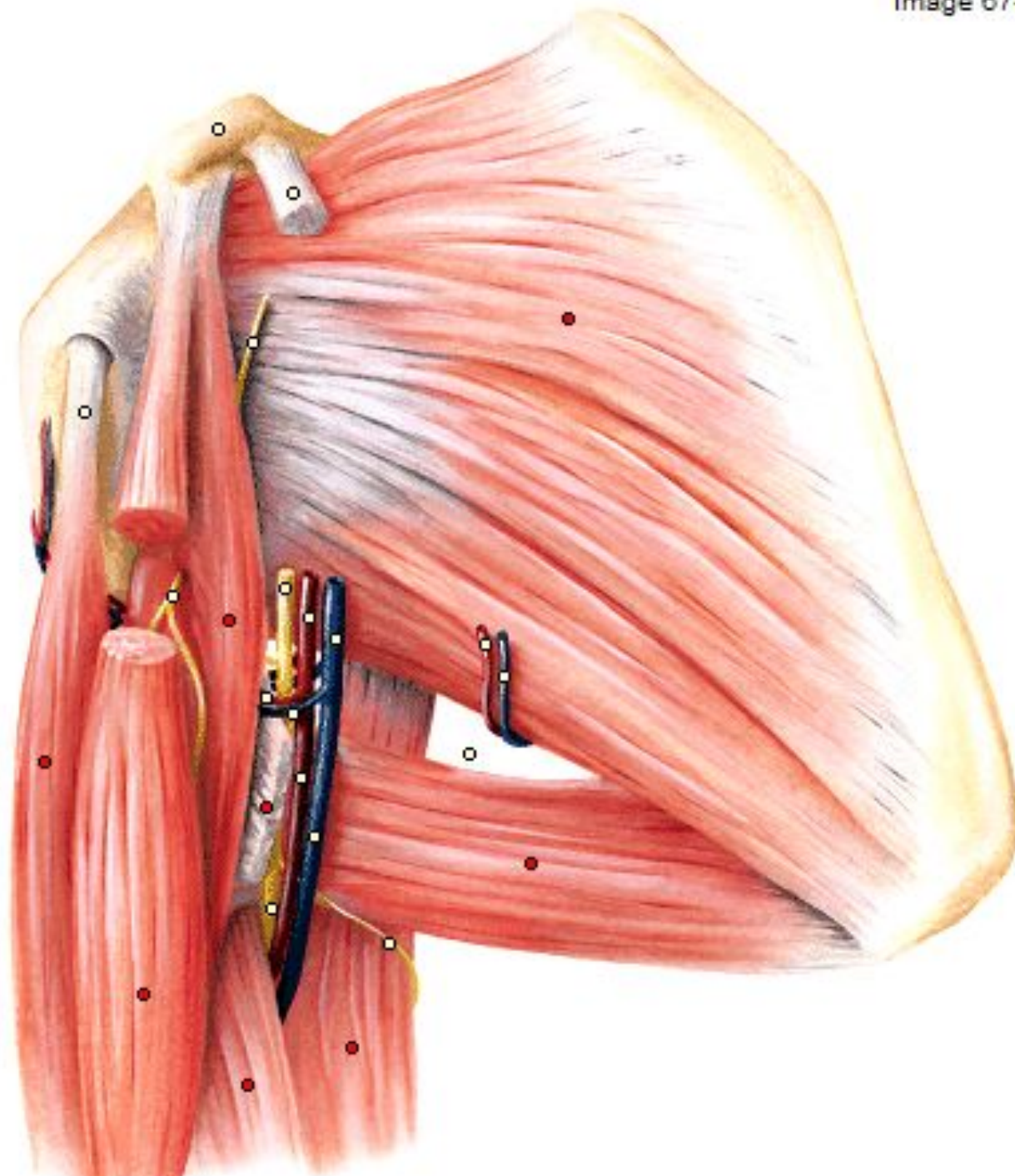


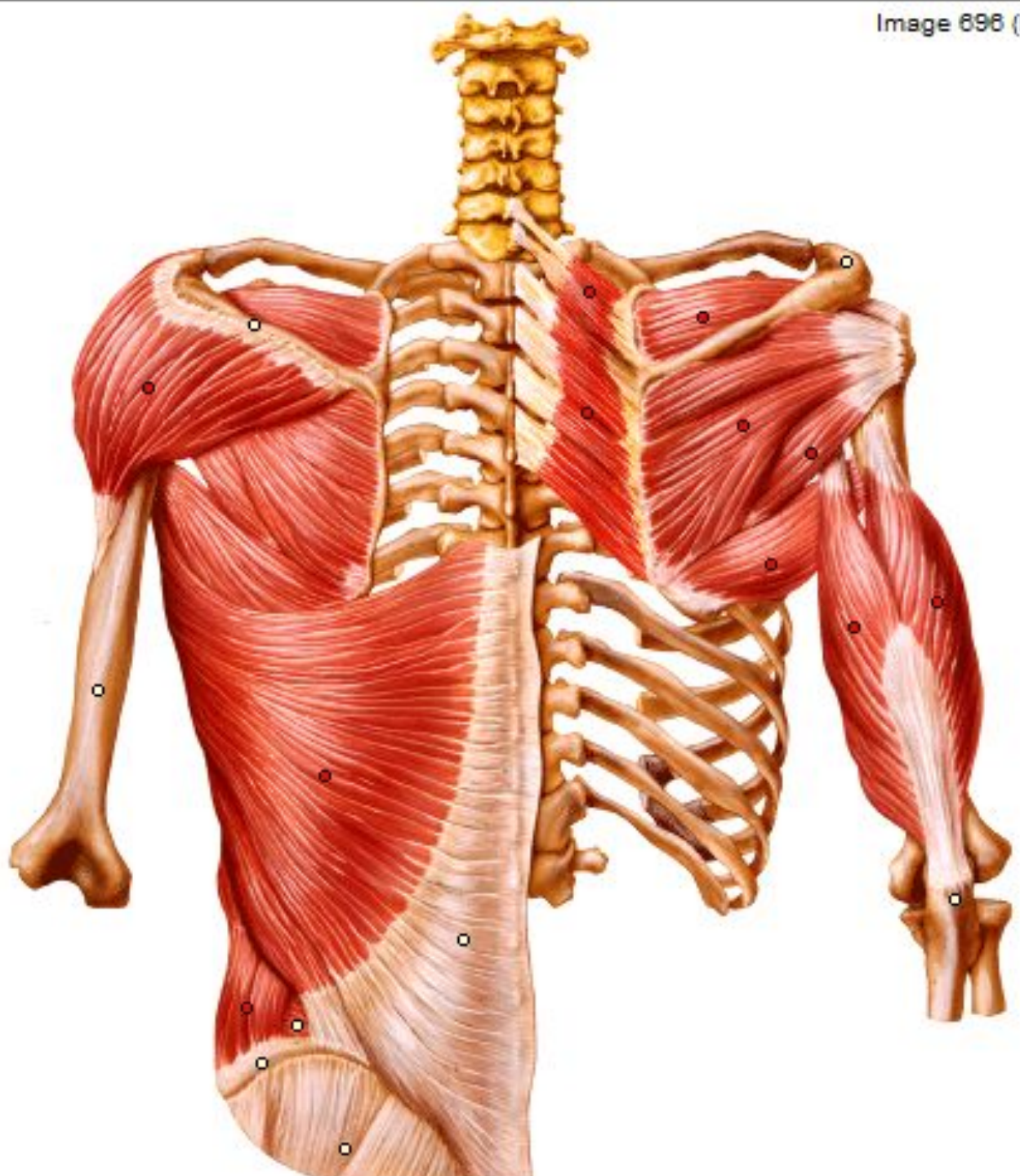
# Fossa axillaris

Стенки:

- Передняя – mm. pectorales major et minor
- Задняя – mm. subscapularis, teres major et latissimus dorsi
- Латеральная - плечевая кость и m. biceps brachii
- Медиальная - грудная стенка (m. serratus anterior)



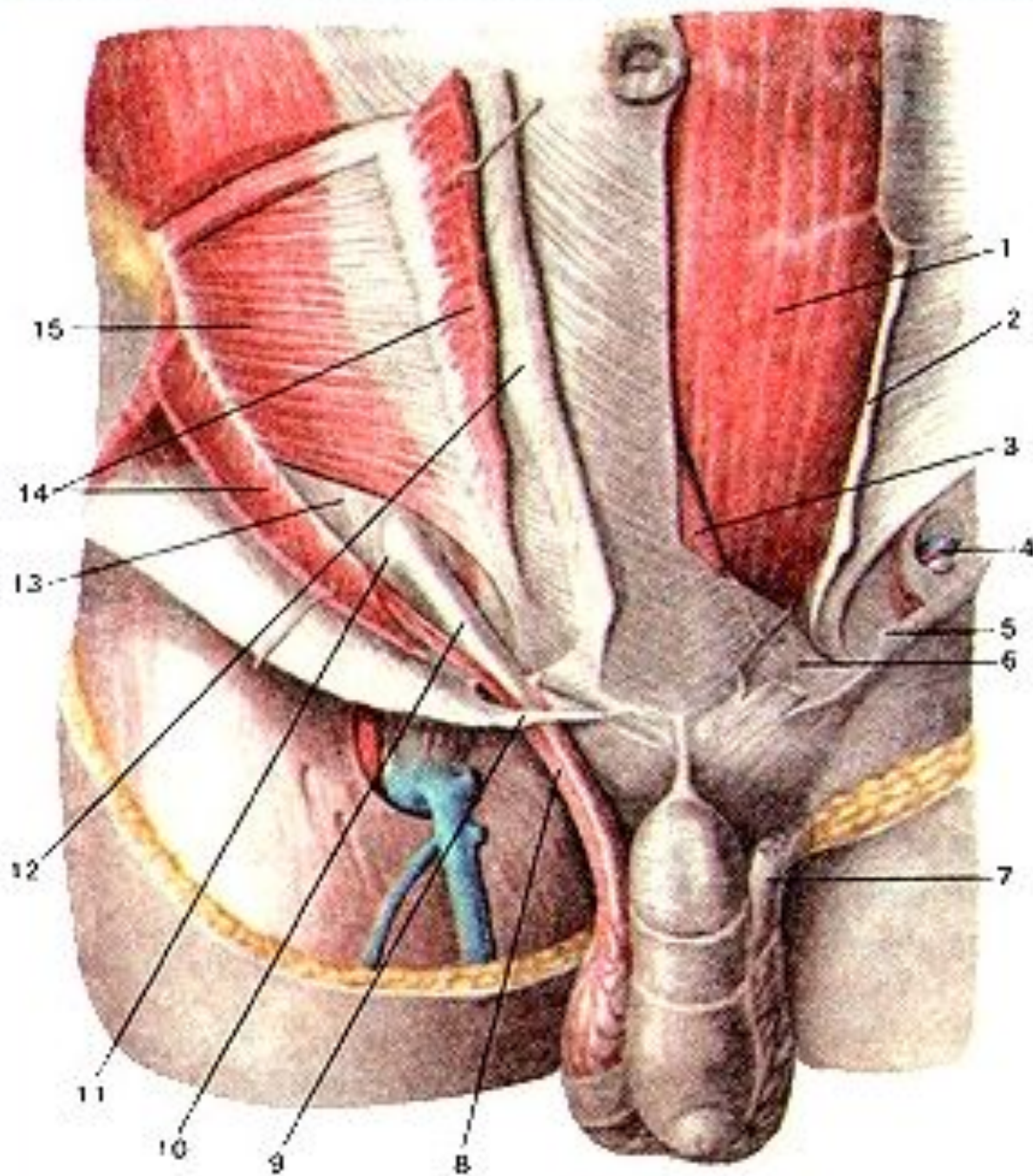




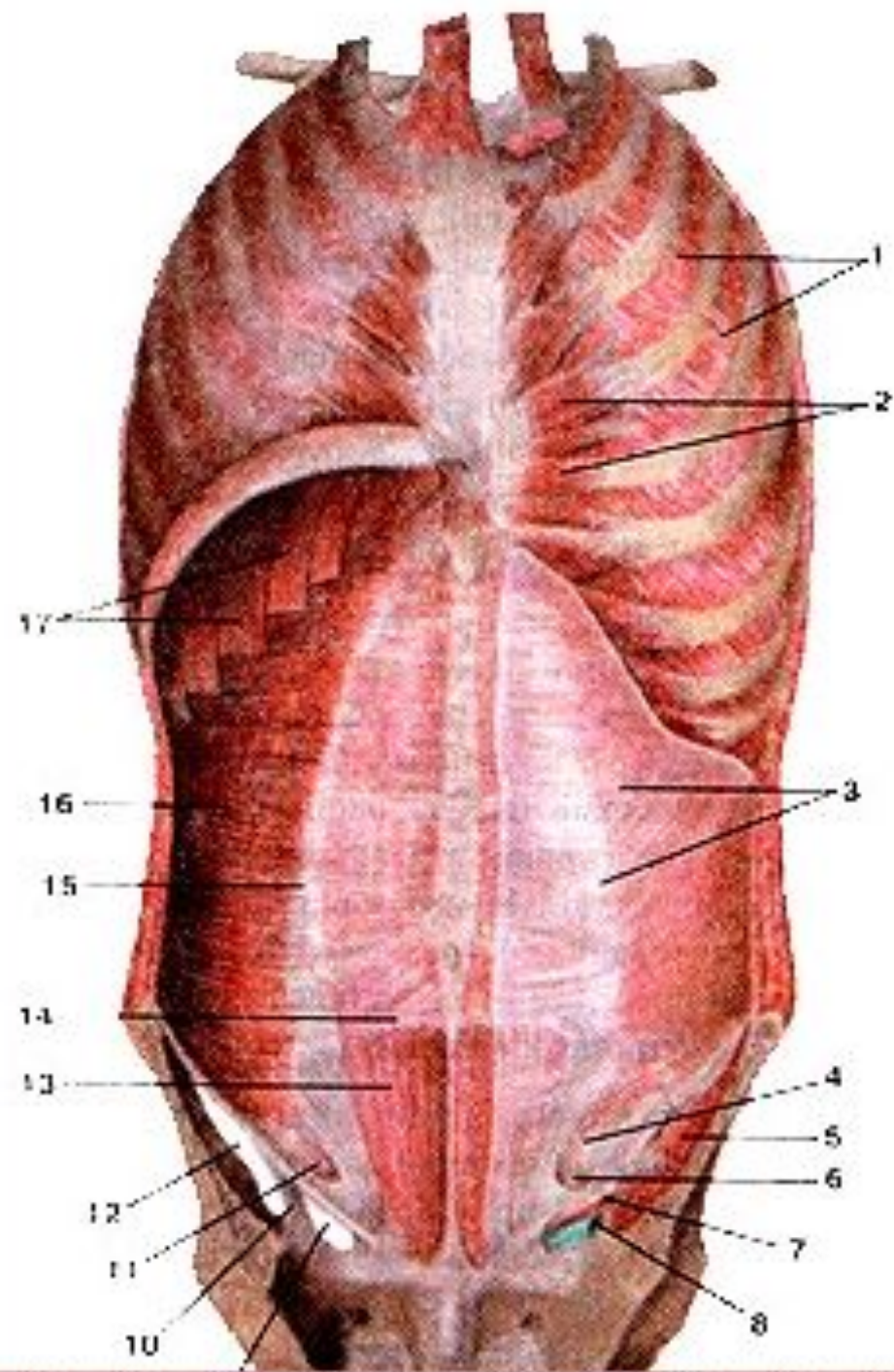


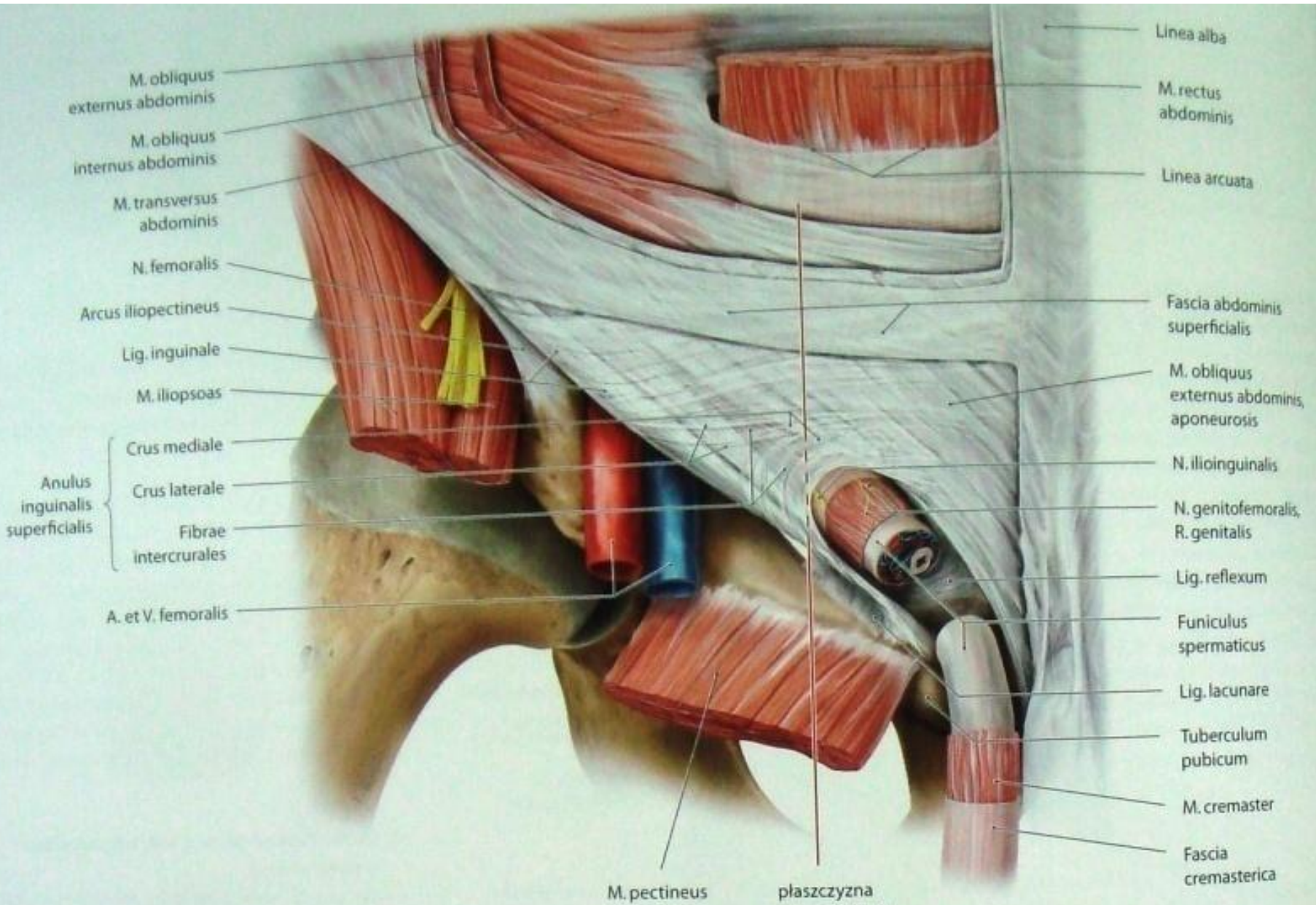


**Canalis femoralis**



средняя пластинка влагалища прямой мышцы  
вого канала); 5-латеральная ножка  
мышца, поднимающая яичко; 9-ме-  
диальная ножка паховое кольцо; 12-апо-невроз  
; 14-внутренняя косая мышца живота





M. obliquus  
externus abdominis

M. obliquus  
internus abdominis

M. transversus  
abdominis

N. femoralis

Arcus ilipectineus

Lig. inguinale

M. iliopsoas

Anulus  
inguinalis  
superficialis

Crus mediale

Crus laterale

Fibrae  
intercrurales

A. et V. femoralis

M. pectineus

plaszczynza

Linea alba

M. rectus  
abdominis

Linea arcuata

Fascia abdominis  
superficialis

M. obliquus  
externus abdominis,  
aponeurosis

N. ilioinguinalis

N. genitofemoralis,  
R. genitalis

Lig. reflexum

Funiculus  
spermaticus

Lig. lacunare

Tuberculum  
pubicum

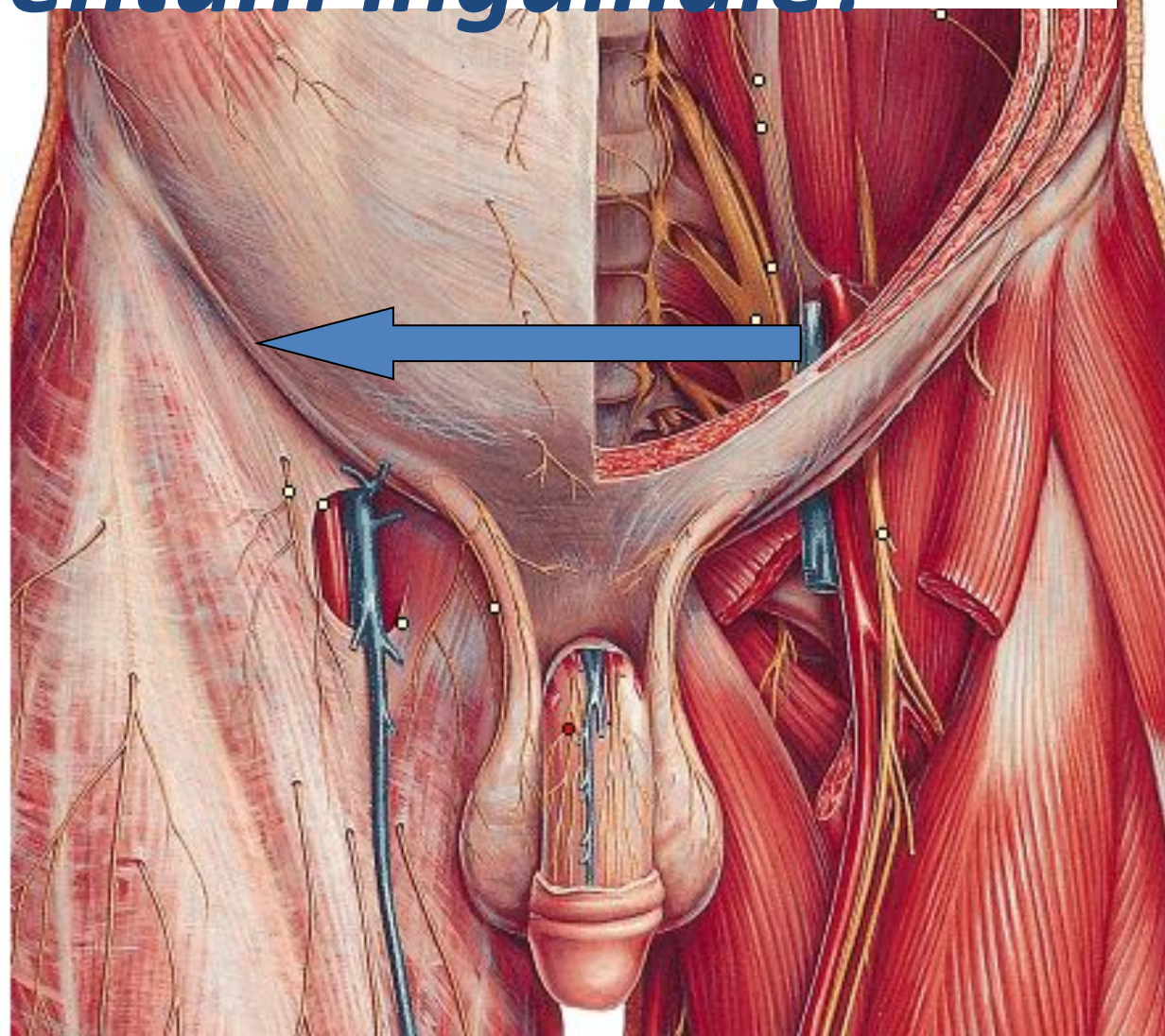
M. cremaster

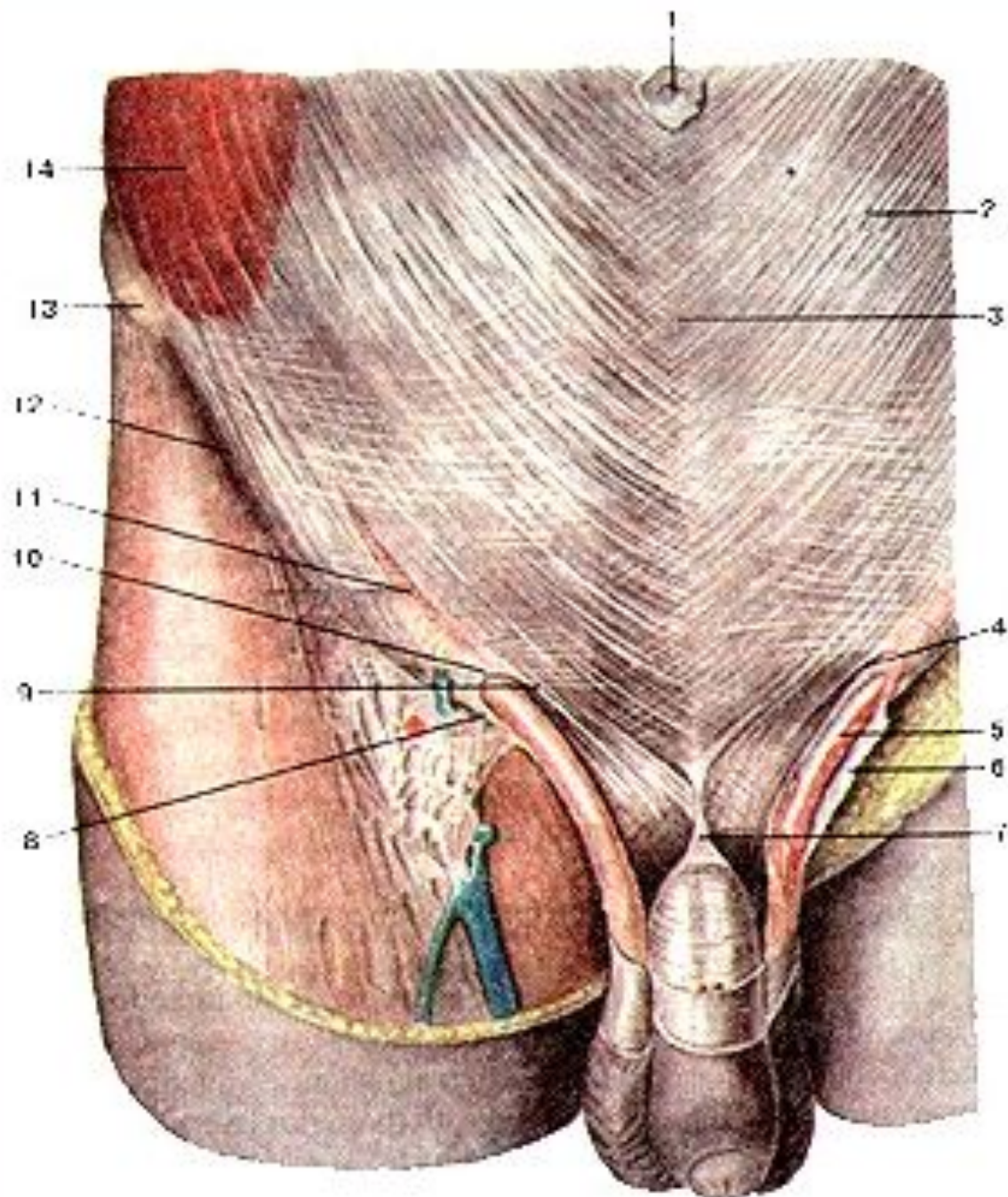
Fascia  
cremasterica

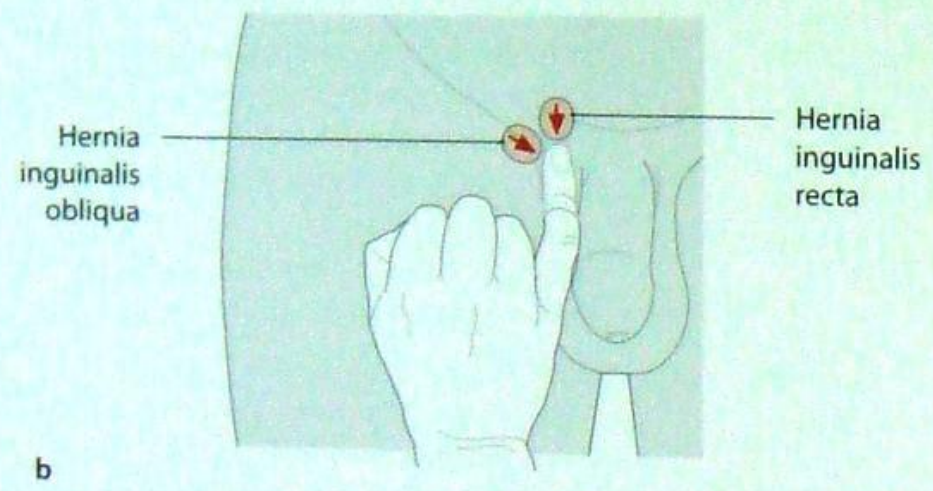
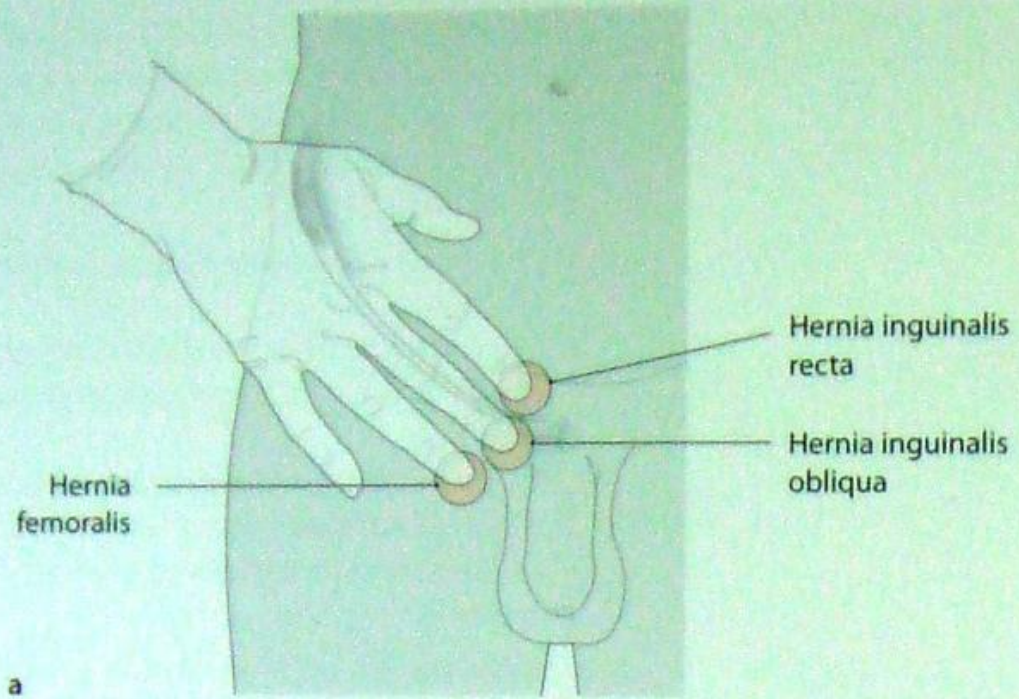
Что такое

*ligamentum inguinale?*

- m. femoralis
- N. genitofemoralis
- N. genitofemoralis, ramus femoralis
- N. genitofemoralis, ramus genitalis
- N. ilioinguinalis
- N. obturatorius
- Plexus sacralis







A Diagnostyka przenuklin pachwinowych





# Canalis adductorius

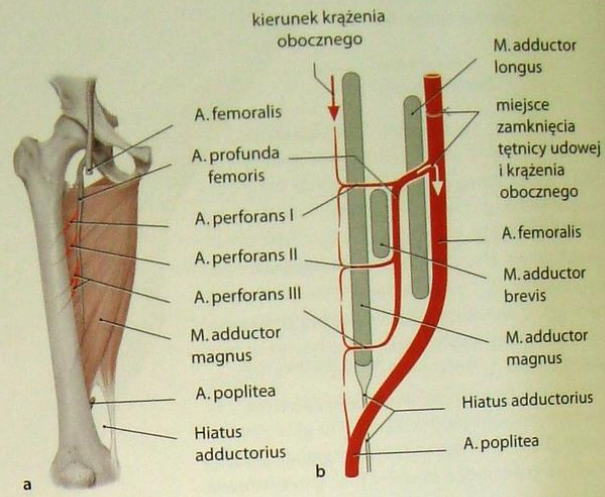
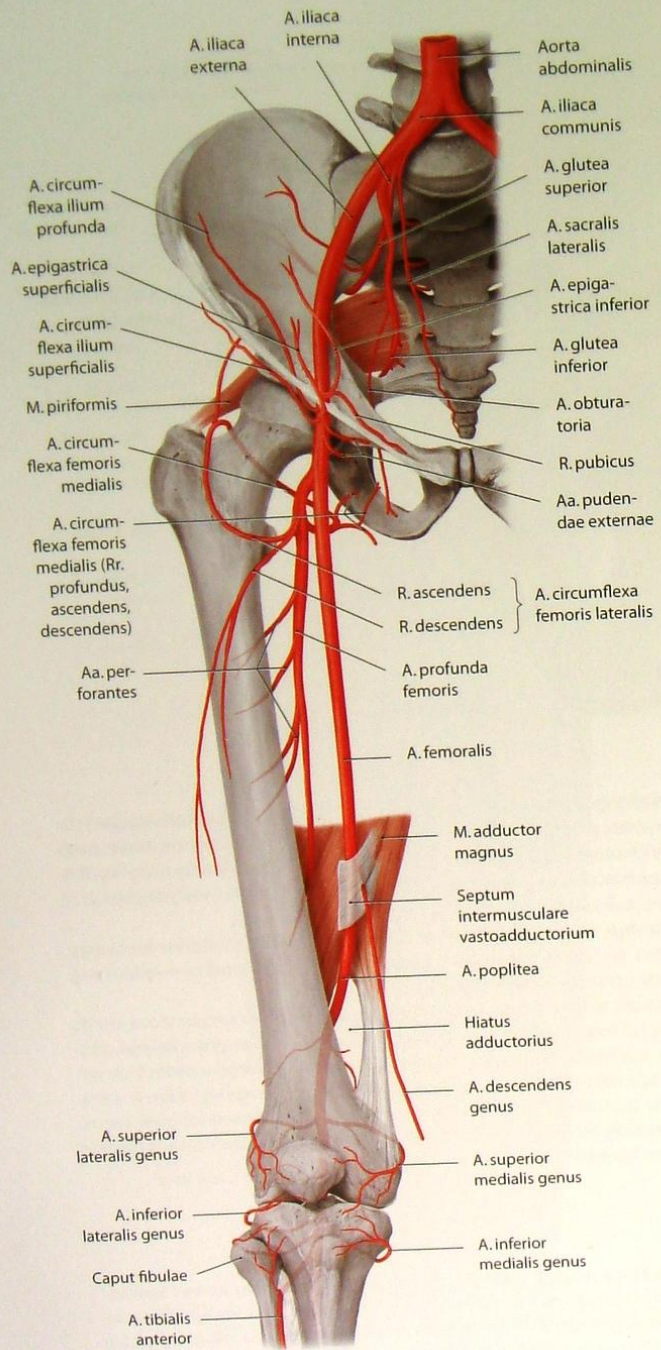
## СИНОНИМЫ:

- Canalis vasto-adductorius
- Canalis femoro-popliteus
- Гунтеров канал

# Canalis adductorius

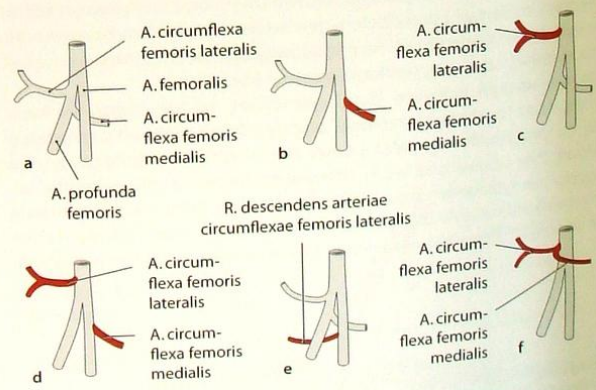
- Содержит сосудисто-нервный пучок
- Через этот канал сосуды и нервы проникают с передней поверхности бедра в подколенную ямку





**B Tętnica głęboka uda, przebieg i miejsca, w których tętnice przesywające przebijają mięśnie przywodziciele**

**a** Udo prawe, widok od przodu. **b** Przekrój podłużny przez mięśnie przywodziciele na wysokości tętnic przesywających, schemat. Tętnica głęboka uda oddaje ok. 3-5 gałęzi końcowych, które na udzie kierują się od przodu do tyłu, w okolicy przyczepów mięśni przywodzicieli do kości udowej (= 1-3 tętnice przesywające). Tętnice te unaczyniają mięśnie kulszowo-podkolanowe (m. dwugłowy uda, m. półścięgnisty i m. półbłoniasty). Tętnice przesywające przebijają mięśnie przywodziciele najczęściej powyżej i poniżej mięśnia przywodziciela krótkiego oraz tuż powyżej rozworu przywodzicieli. Podwiązanie tętnicy udowej powyżej odejścia od niej tętnicy głębokiej uda jest stosunkowo dobrze tolerowane, ponieważ udo zaopatrywane jest w krew przez gałęzie krążenia obocznego (t. pośladowka górna i t. zastonowa) od tętnicy biodrowej wewnętrznej.



**C Gałęzie tętnicy udowej, zmienności (wg Lipperta i Pabsta)**

**a** Tętnica głęboka uda oraz tętnica okalająca udo przysiódkowa i boczna zwykle odchodzą wspólnym pniem od tętnicy udowej (58% przypadków, przedstawiono je również na innych rycinach tej strony).

