

**Требования
к
оформлению
реферата**

Общие требования к оформлению рефератов.

Текст реферата должен быть оформлен в соответствии с требованиями.

Титульный лист оформляется по указанному образцу.

В тексте должны композиционно выделяться структурные части работы, отражающие суть исследования.

Государственное краевое бюджетное специальное
(коррекционное) образовательное учреждение для
обучающихся, воспитанников с ограниченными
возможностями здоровья
«Специальная (коррекционная) общеобразовательная
школа-интернат для незрячих и слабовидящих детей»

Русская народная кукла

Работа ученицы 8 класса
Смирновой Натальи
руководитель учитель истории
Созинова Светлана Николаевна

г. Пермь, 2011 г.

Формат:

Реферат должен быть выполнен на одной стороне листа белой бумаги формата А4 (210х297 мм).

Интервал межстрочный - полуторный.

Цвет шрифта - черный.

Гарнитура шрифта основного текста — «Times New Roman».

Кегль (размер) 14 пунктов.

Размеры полей страницы (не менее): левое — 30 мм, верхнее, и нижнее, правое — 20 мм.

Формат абзаца: полное выравнивание («по ширине»).

Отступ красной строки одинаковый по всему тексту.

Страницы должны быть пронумерованы с учётом титульного листа, который не обозначается цифрой.

Объем реферата

5 – 6 класс - от 5 страниц

7 – 8 класс - от 10 страниц

**9 – 10 клас - не менее 15 страниц
(без учета титульного листа и списка литературы)**

Реферат должен содержать:

титульный лист,
оглавление,
введение,
основную часть (разделы, части),
выводы (заключительная часть),
приложения,
пронумерованный список использованной литературы (не менее 5-ти источников).

В начале реферата должно быть
оглавление,
в котором указываются номера страниц по
отдельным главам.

Во **введении**

следует отразить место рассматриваемого вопроса в естественнонаучной проблематике, его теоретическое и прикладное значение. (Обосновать выбор данной темы, коротко рассказать о том, почему именно она заинтересовала автора).

Основная часть

должна излагаться в соответствии с планом, четко и последовательно, желательно своими словами.

В тексте должны быть ссылки на использованную литературу.

Каждая глава текста должна начинаться с нового листа, независимо от того, где окончилась предыдущая.

I глава.

Вступительная часть. Это короткая глава должна содержать несколько вступительных абзацев, непосредственно вводящих в тему реферата.

II глава.

Основная научная часть реферата. Здесь в логической последовательности излагается материал по теме реферата.

Выводы (заключительная часть)

должны содержать краткое обобщение рассмотренного материала, выделение наиболее достоверных и обоснованных положений и утверждений, а также наиболее проблемных, разработанных на уровне гипотез, важность рассмотренной проблемы с точки зрения практического приложения, мировоззрения, этики и т.п.

В этой части автор подводит итог работы, делает краткий анализ и формулирует выводы.

В конце работы прилагается **список используемой литературы**. Литературные источники следует располагать в следующем порядке:

энциклопедии, справочники;

книги по теме реферата (фамилии и инициалы автора, название книги без кавычек, место издания, название издательства, год издания, номер (номера) страницы);

газетно-журнальные статьи (название статьи, название журнала, год издания, номер издания, номер страницы);

интернет ресурсы (ссылки).

Заголовки

Заголовки разделов и подразделов следует печатать на отдельной строке с прописной буквы без точки в конце, не подчеркивая, например: ВВЕДЕНИЕ, ЗАКЛЮЧЕНИЕ.

Выравнивание по центру или по левому краю. Расстояние между названием главы и последующим текстом должно быть равно двум междустрочным интервалам. Такое же расстояние выдерживается между заголовками главы и параграфа.

Подчеркивать заголовки и переносить слова в заголовке не допускается.

Рисунки и таблицы,

расположенные на отдельных листах, включают в общую нумерацию листов и помещают по возможности следом за листами, на которых приведены ссылки на эти таблицы или иллюстрации.

Какие цели могут ставиться в школьном реферате?

На наш взгляд, ученик может выбирать одну из следующих целей:

- критически осмыслить, рассмотреть основные современные теории, связанные с проблемой;
- изложить результаты научных исследований, посвященных проблеме ...
- подробно охарактеризовать своеобразие (специфику) использования языковых средств в
- выявить особенности употребления
- рассмотреть вопрос (содержание теории)
- описать (осветить) состояние изучения проблемы
- обосновать (доказать) следующую точку зрения (концепцию, теорию, идею)... ..
- осуществить критический анализ отдельных положений современной теории о
- сопоставить разные точки зрения на
- дать оценку, анализ (чего?)
- обобщить (что?)
- представить точки зрения разных ученых на (что?)

Поскольку реферат – это жанр научной литературы, очень важно повторить с учащимися сведения о **научном стиле речи**, обратив внимание на такие его ведущие черты, как:

- подчеркнутую, строгую логичность, проявляющуюся в том, что все предложения располагаются в последовательности, соответствующей причинно-следственным связям явлений, а выводы вытекают из фактов, изложенных в тексте;
- точность, которая достигается тщательным подбором слов, употреблением их в прямом значении, широким использованием терминов и специальной лексики;
- отвлеченность и обобщенность, достигаемые за счет преобладания абстрактной лексики над конкретной;
- объективность изложения фактов, недопустимость субъективизма и эмоциональности. В языковом плане эти свойства проявляются в том, что в научных текстах не принято использовать эмоционально-оценочную лексику, а вместо местоимения я и глаголов в 1-м лице единственного числа чаще употребляются предложения неопределенно-личные (считают, что.....), безличные (известно, что.....), определено-личные (рассмотрим проблему...).

Клише

Характерной чертой научного стиля, в том числе и реферативных текстов, является широкое использование так называемых клише – особых лексико-синтаксических конструкций, речевых стереотипов, регулярно встречающихся в определенных повторяющихся ситуациях.

Эти клише в силу их частого употребления обязательно нужно вводить в словарный запас учеников.

Каждое из речевых клише обычно употребляется в определенных смысловых компонентах реферата, его структурных частях.

Поэтому клише выступают не только как часть языковой оболочки текста, символ его принадлежности к научному стилю, но и как полезное средство создания смыслового каркаса текста, обеспечения его связности и целостности.

План выступления при защите исследовательской работы

1. Фамилия, имя учащегося; ФИО научного руководителя, тема работы;
2. Обоснование выбора темы, ее актуальности и новизны;
3. Цели и задачи работы;
4. Структура работы (сколько и какие главы, кол-во страниц);
5. Обзор изученной литературы и иных использованных источников (откуда брали информацию);
6. Основные теоретические положения (самое важное и интересное из теоретической части);
7. Описание собственного исследования (представление практической части);
8. Полученные результаты, выводы;
9. Самоанализ (что дала мне работа, чему я научился);
10. «Спасибо за внимание»

Регламент выступления и рекомендации

- Время на представление работы – 7 минут. Ответы на вопросы – 3 минуты.
- Форма одежды – деловая.
- Выступление должно быть четким, содержательным, лаконичным.
- Речь должна быть четкой, логичной, продуманной, грамотной, достаточно громкой.
- Можно выходить с папкой и иметь перед собой план выступления, но полностью читать текст нельзя.
- Выступление сопровождается презентацией.

- Презентация призвана не дублировать текст выступления, а сделать его более полным, интересным и наглядным, облегчить восприятие.
- Много текста в презентации быть не должно, она должна содержать лишь основные положения, а также фотографии, схемы, диаграммы, таблицы и другой иллюстративные материал.
- В процессе выступления рекомендуется обращать внимание слушателей на слайды. Например: «Как проводился этот опыт — вы видите на слайде»; «Результаты проведенного опроса представлены в диаграмме на слайде», «Как мы видим, схема ...» и т.д.

- Отвечая на вопросы, выступающий должен показать знание материала, умение рассуждать, вести дискуссию и соблюдать научную этику. Используемая форма самопрезентации — «мы», например «Проведенное нами исследование ...» (мы = я, мой научный руководитель, слушатели, ученые, книги которых я взял за основу).

- В ответах на вопросы рекомендуется и возможно использование фраз:

«Спасибо за вопрос»,

«Как нам кажется ...»,

«Мы полагаем ...»,

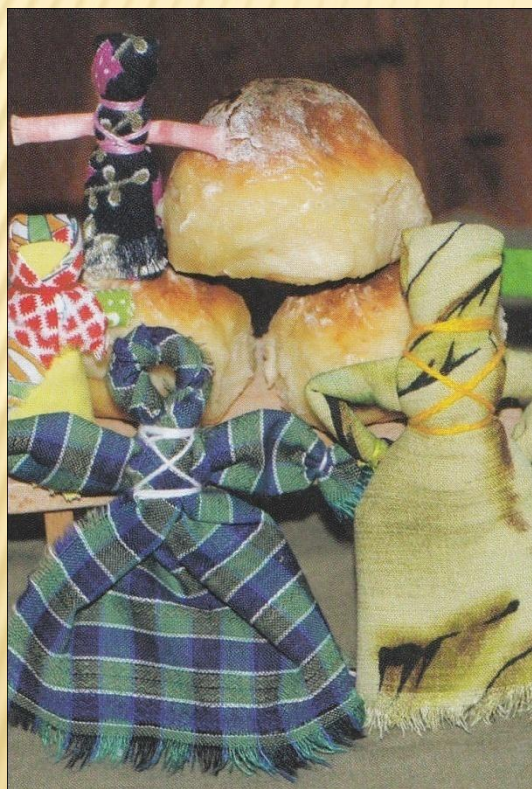
«Можно предположить, что ...»,

«Я затрудняюсь ответить, однако обязательно обращусь к изучению этого вопроса» и т. д.

Русская народная кукла



Работа ученицы 8 класса Смирновой Натальи
руководитель учитель истории
Созинова Светлана Николаевна



***КУКЛЫ НЕ
УМИРАЮТ –
В НИХ ПРОСТО
ПЕРЕСТАЮТ
ИГРАТЬ
В. Пелевин***

Цель работы :

- Определить смысловое значение русской народной куклы.
- Проследить с какими этапами жизни человека они были связаны.



В ходе работы решались следующие задачи:

1. Найти информацию по выбранной теме.
2. Узнать какие куклы изготавливались в старину.
3. Как и из чего изготавливали кукол.
4. Чем и для чего они служили.
5. Изготовить образец русской куклы.



Кукла это:

- детская игрушка в виде фигурки человека (С.И. Ожегов)
- любая фигурка человека, даже если она не является детской игрушкой (мнение учёных)
- образ человека (перевод с японского)
- игрушка, развлечение, украшение комнаты, подруга детства, первая дочка



ОБРЯД СЖИГАНИЯ МАСЛЕНИЦЫ



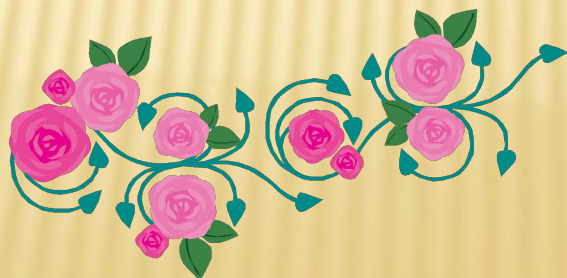
КУКЛЫ ДЕЛЯТСЯ НА:

- Обереги
- Обрядовые
- Игровые



•Название куклы	Фото	Смысловое значение	Этапы, собы- тия в жизни, с которыми связана	Из чего изготавлива- лась
Кукла - куватка		оберегать от злых сил младенца	рождение	яркие лоскуты, нитки
Кукла - пеленашка		хранительни ца жизненной силы	от рождения до старости	лоскуты ношенной одежды
Куклы «крупеничка» и «зернушка»		хранительни цы достатка, «сытости» и богатства	на протяжении всей жизни	зёрна и крупы, ленты, лоскуты тканей

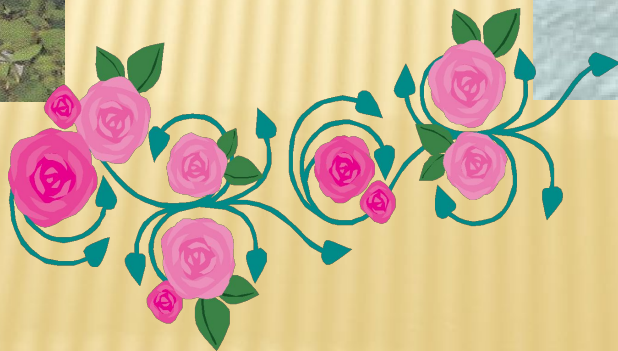
ИЗГОТОВЛЕНИЕ КУКЛЫ



ВОТ КУКЛА И ГОТОВА



СПАСИБО ЗА ВНИМАНИЕ!



Сделайте сами

