

# Тропинками родного края

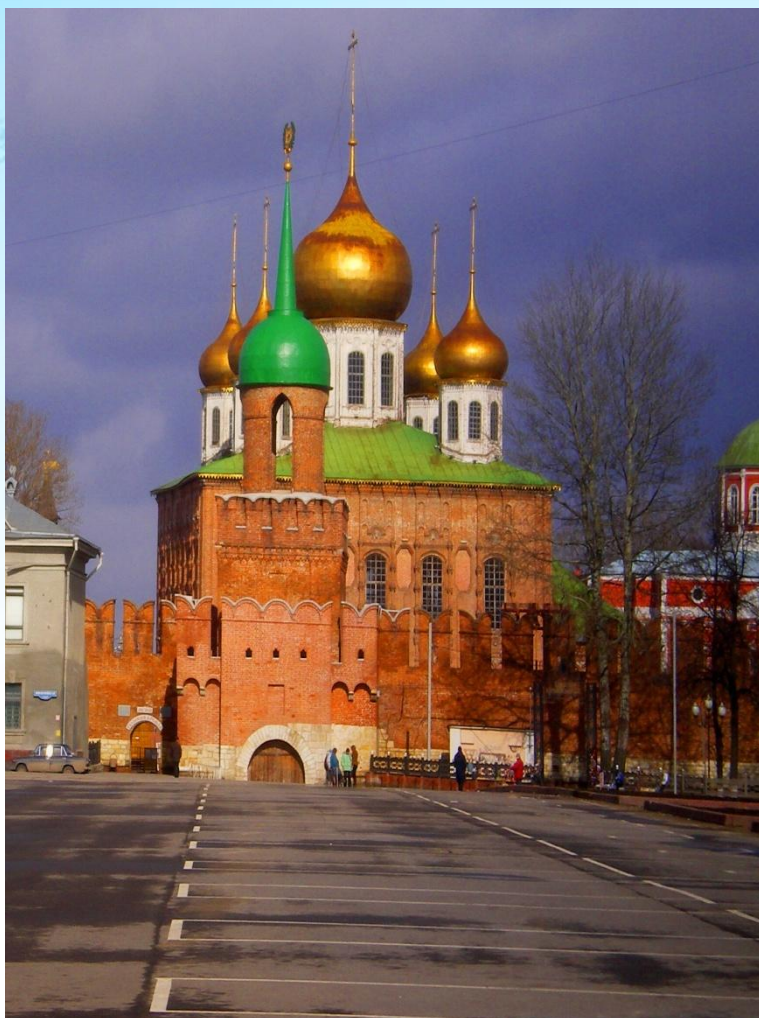
Тульская область



Тульская Земля – красивый и щедрый край, подаривший не только России, но и миру талантливых писателей, художников, изобретателей. Нам есть чем гордиться: Тульский Кремль, Ясная Поляна, музей "Тульский Пряник", музей оружия, музей "Тульские самовары" и другие.



# ТУЛЬСКИЙ КРЕМЛЬ



# САМОВАРЫ



# ТУЛЬСКИЙ ПРЯНИК



# ТУЛЬСКОЕ ОРУЖИЕ



# ТУЛЬСКАЯ ГАРМОНИЯ

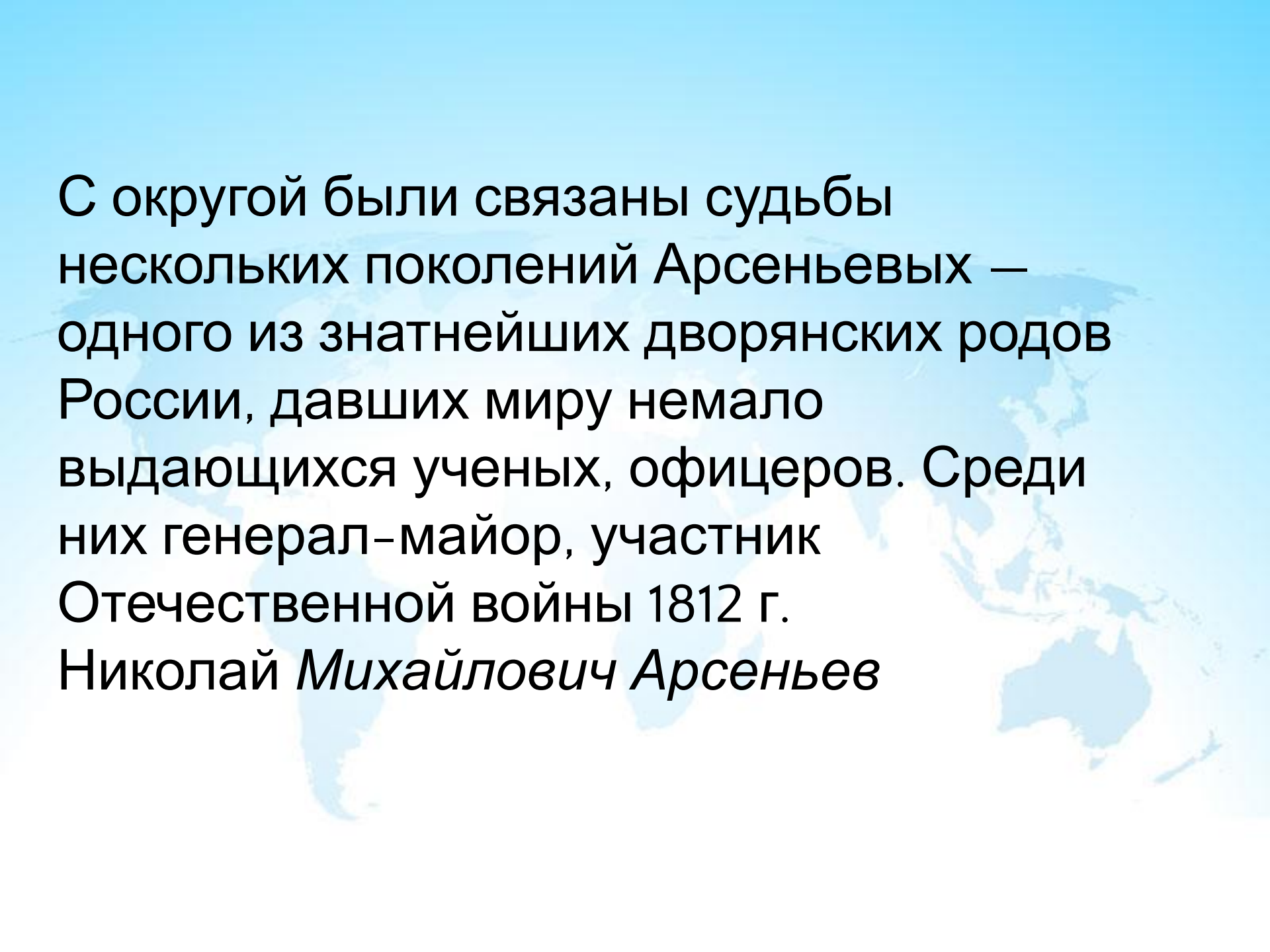


# Арсеньевский район.

Арсеньевский район- наша с вами малая Родина, небольшая часть Тульской губернии. Арсеньевский район находится на юго-западе Тульской области. Расстояние от Тулы – 105 км.

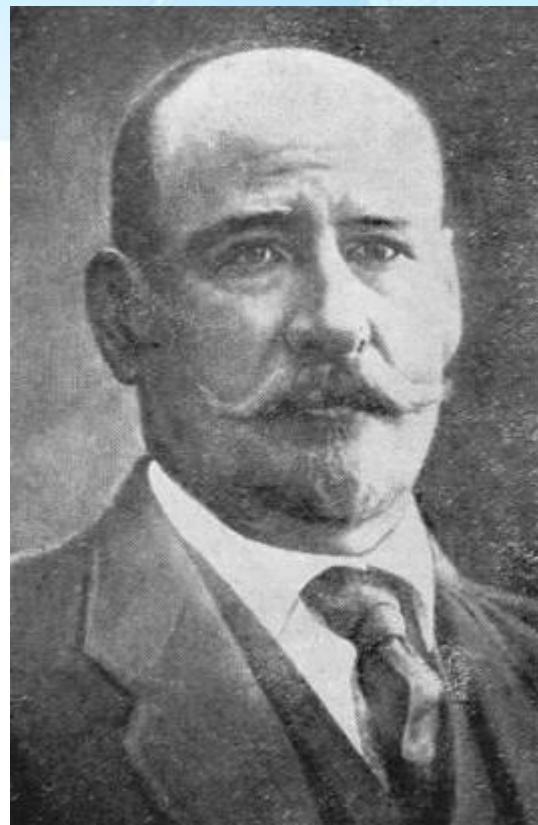




A faint, light blue world map is visible in the background of the slide, centered behind the text.

С округой были связаны судьбы  
нескольких поколений Арсеньевых —  
одного из знатнейших дворянских родов  
России, давших миру немало  
выдающихся ученых, офицеров. Среди  
них генерал-майор, участник  
Отечественной войны 1812 г.  
Николай *Михайлович Арсеньев*

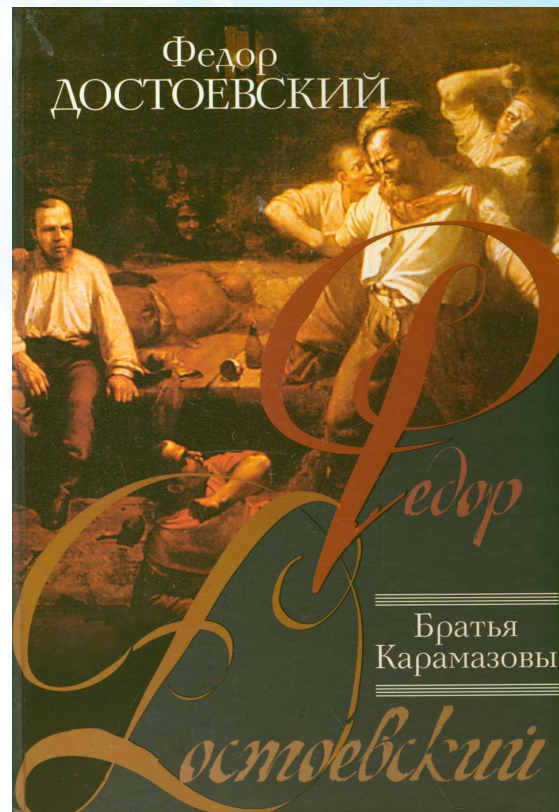
На арсеньевской земле находилась усадьба известного полярного исследователя Семена Ивановича Челюскина (1707-1764), чьим именем назван мыс – самая северная точка Евразии. Здесь, в принадлежавшем ему селе Мишина Поляна, великий исследователь Арктики был захоронен.



Деревня Дорогомыжка является родиной выдающегося русского композитора Александра Сергеевича Даргомыжского (1813–1869), бюст которого установлен в Арсеньеве.



В селе Мокром останавливался на постоялом дворе Федор Михайлович Достоевский (1821–1881), сделавший потом это село местом одного из эпизодов романа «Братья Карамазовы».



# Природа

Главная водная артерия – река Иста с притоками. Район расположен в лесостепной зоне. Лесные массивы живописно сочетаются с распаханными участками бывшей черноземной степи



Животный мир разнообразен:  
встречаются лоси, олени, кабаны, волки,  
белки, куницы и др. В реках водятся лещ,  
щука, налим, судак, линь, сом.



# Природа

