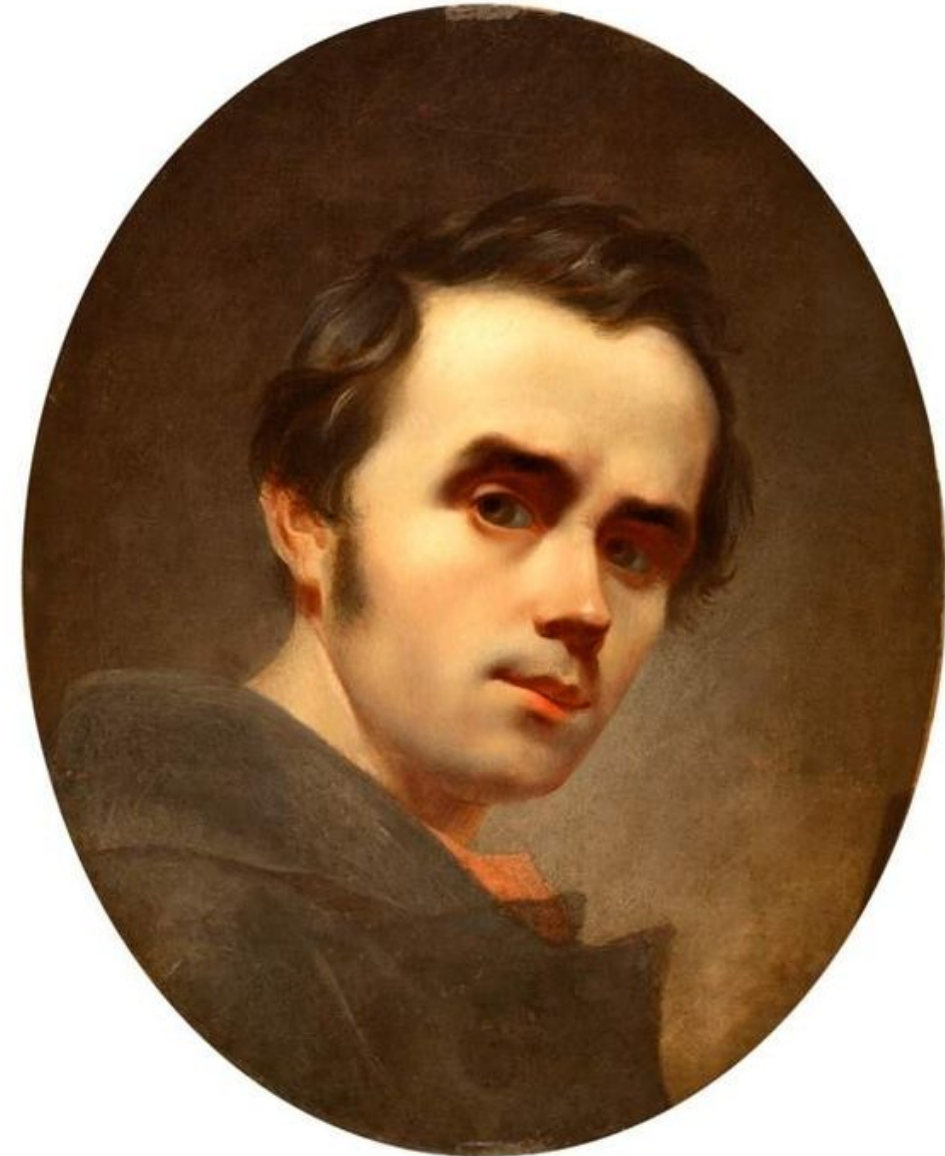


*Т. Шевченко*  
*"СОН"*  
*("У всякого*  
*своя*  
*доля...")*



**Усі на сім світі —  
І царята, і старчата  
—  
Адамові діти.**

***Т. Шевченко***



Поема «Сон»-  
« сміливий маніфест  
слова проти темного  
царства»; є першим  
у Росії сміливим і  
прямим ударом на  
гниль і неправоту  
кріпосництва»

І.Франко

# Проблемне питання:



**Чи довго ще на сім світі  
Катам панувати?**

***Т. Г. Шевченко***



# Історія написання поеми «Сон»



В Україні Т.Шевченко провів кінець весни, все літо і всю осінь 1843 року, повернувся до Петербурга в лютому 1844 року. У цей час він і написав «Сон» («У всякого своя доля»), де відтворив живі враження дикої сваволі поміщиків, злиденного життя і нестерпних страждань кріпаків. Свій гнів вилив він у поемі, яка є гострою сатирою на царську Росію часів Миколи I, на всю



**Будучи еще в Петербурге, я слышал везде дерзости и порицания на государя и правительство. Возвратясь в Малороссию, я услышал еще более и хуже между молодыми и между степенными людьми; я увидел нищету и угнетение крестьян помещиками, посессорами и экономами-шляхтичами, и все это делалось и делается именем государя и правительства.**

*Из відповіді Т Шевченка на допиті в*



**Епіграф у творі  
звучав так:**

**«Дух истинны, его же  
мир не может  
приятти, яко не видит  
его, ниже знает его»  
(Біблія) .**

*Отже, завдання поета  
— відкрити очі на  
правду,  
несправедливості, яко*

# **Тема:**



**Зображення  
російського  
тоталітарного  
імперського режиму,  
картин реального життя  
народу в умовах  
самодержавної Росії.**





# Ідея:



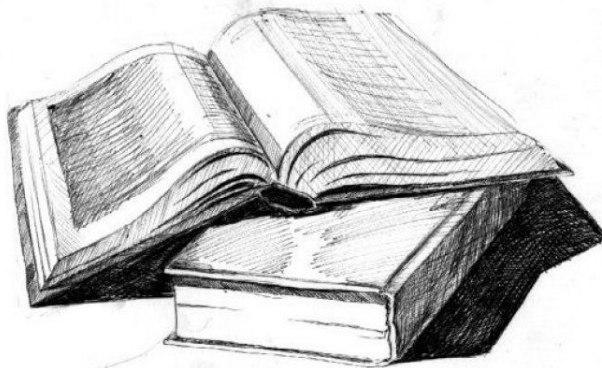
- засудження аморальності й паразитизму господарів країни;
- заклик до самоусвідомлення народу, пробудження його національної гідності



# Жанр

:

Ліро-епічна сатирична поема;  
політична сатира; поема-  
інвектива.



Підзаголовок твору —  
**«Комедія»** — вказує на комічно-  
сатиричний, гротескно-кумедний  
характер змальованих у ньому  
основних сцен-картин, особливо  
наприкінці поеми.

# Теорія літератури:



## Сатиричні засоби

<i>іронія</i>	<i>сарказм</i>	<i>гротеск</i>	<i>карикатура</i>
тонка прихована насмішка, виражена словами, які вживаються у протилежному значенні.	гостра, їдка, викривальна, дошкульна насмішка, сповнена ненависті, виражається прямо	напівфантастичне , неймовірне перебільшення, засноване на спотворенні, поєднанню різних контрастів: фантастичного з реальним, трагічного з комічним	сатиричний малюнок загостреного, критично- викривального характеру, перекручування оригіналу

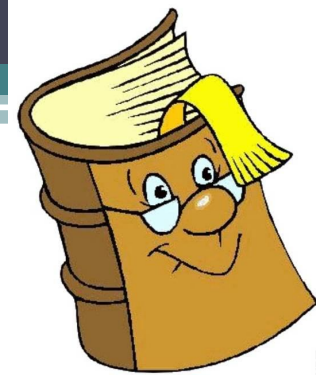
# Теорія літератури:



**Інвекті́ва** (від лат. *invectiva* (*oratio*)), у свою чергу походить від (лат. *invehor* — накидаюся, нападаю) — форма літературного твору, одна з форм памфлета, що висміює або гостро критикує реальну чи уявну особу або групу.

**Алегорія** (гр. *allegoria* — іномовлення) — вид метафори: іншомовне зображення предмета чи явища через інші, подібні до них, з метою наочно показати їх суттєві риси. Використовується, як правило, у загадках, байках і відзначається загальноновпізнаваним характером. Алегорія — засіб посилення поетичної виразності.

# Теорія літератури:



**Контраст** — стилістична фігура протиставлення явищ, предметів, характерів; посилює змістовне й емоційне звучання твору. Використовується у віршах, прислів'ях та приказках, у назвах книг і творів. Це фігура побудована на використанні антонімічних пар. У Т. Шевченка поетичний контраст — це не просто художній прийом, а мистецький підхід, метод пізнання дійсності, у якій було аж надто багато протиріч.



# Композиці



## 1. Поділ поеми на частини за змістом:

- пролог;
- покріпачена Україна;
- сибірські нетрії;
- самодержавний Петербург;
- прийом у царських палатах;
- видіння над Невою;
- вранішня столиця;
- другий прийом у палатах.

**2. Форма подачі матеріалу:** сон нетверезої людини, розповідь від 1-ї особи.

**3. Вид подорожування :** політ. Летить із совою, шукає раю на світі.

# *Композиція:*



**4.Наявний епіграф.**

**5.Центральною картиною є зображення «генерального мордобитія».**

**6.Автор також звертається до історичної ретроспективи (Петро І, Катерина ІІ, гетьман)**



**Гетьман Павло Полуботок**

# Композиці

**Я:**

**Експозиція:** пролог, в якому поет розмірковує над тим, що кожна людина має власну долю; зображує соціальні й моральні гріхи, які процвітають в країні.

**Зав'язка:** лаштування п'яного ліричного героя до сну і врешті-решт його політ до неба.

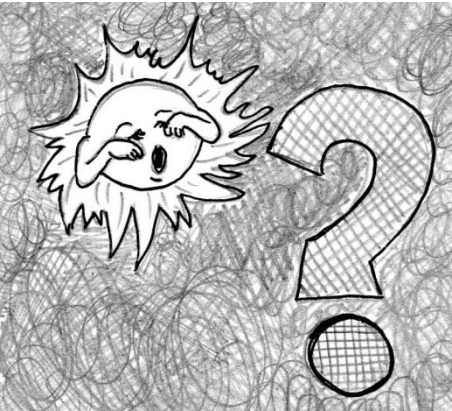
**Розвиток дії:** змалювання загальної картини життя у часи покріпачення самодержавством простого люду.

**Кульмінація:** сатиричне висміювання катів і грабіжників народу.

**Розв'язка:** *«Не здивуйте, / Брати любі, милі, / Що не своє розказав вам, / А те, що приснилось».*

## *Асоціативний ряд вступної частини:*

- «Той мурує, той руйнує»;
- « Той неситим оком за край світа зазирає»;
- «Той тузами обирає свата»;
- «А той нишком у куточку гострить ніж на брата»;
- «Запустить пазурі в печінки»;
- «Кров, як воду, точить».



# *Асоціативний ряд*

## *«Україна – земний рай»*



- «світає, край неба палає»;
- «соловейко сонце зустрічає»;
- «тихесенько вітер віє»;
- «степи, лани мріють»;
- «верби зеленіють»;
- «тополі... розмовляють з полем»;
- «країна повита красою».



# *Асоціативний ряд*

## *«Україна – пекло»*



**«Розпинають вдову за подушне»;**

**«А сина кують, в військо оддають»;**

**«Під тинном опухла дитина, голоднеє мре».**

**- «Немає там власті»;**

**- «Немає там кари»;**

**- «Латану свитину з каліки  
знімають»;**

**- «Покритка з байстрям шкандибас»;**

**- «Батько й мати одцурались»;**



# Асоціативний ряд:

## Сибір



- «Вітер віє.... сніг біліє»;
- «Туман і пустота»;
- «Людей не чуть»;
- «Загули кайдани»;
- «заворушилася пустиня»;
- «мерці за правдою встають»;
- «зłodій штемпований кайдани  
волочить»
- «розбійник зубами скрегоче»;
- «цар всесвітній, цар волі»;
- «не плаче, не стогне».

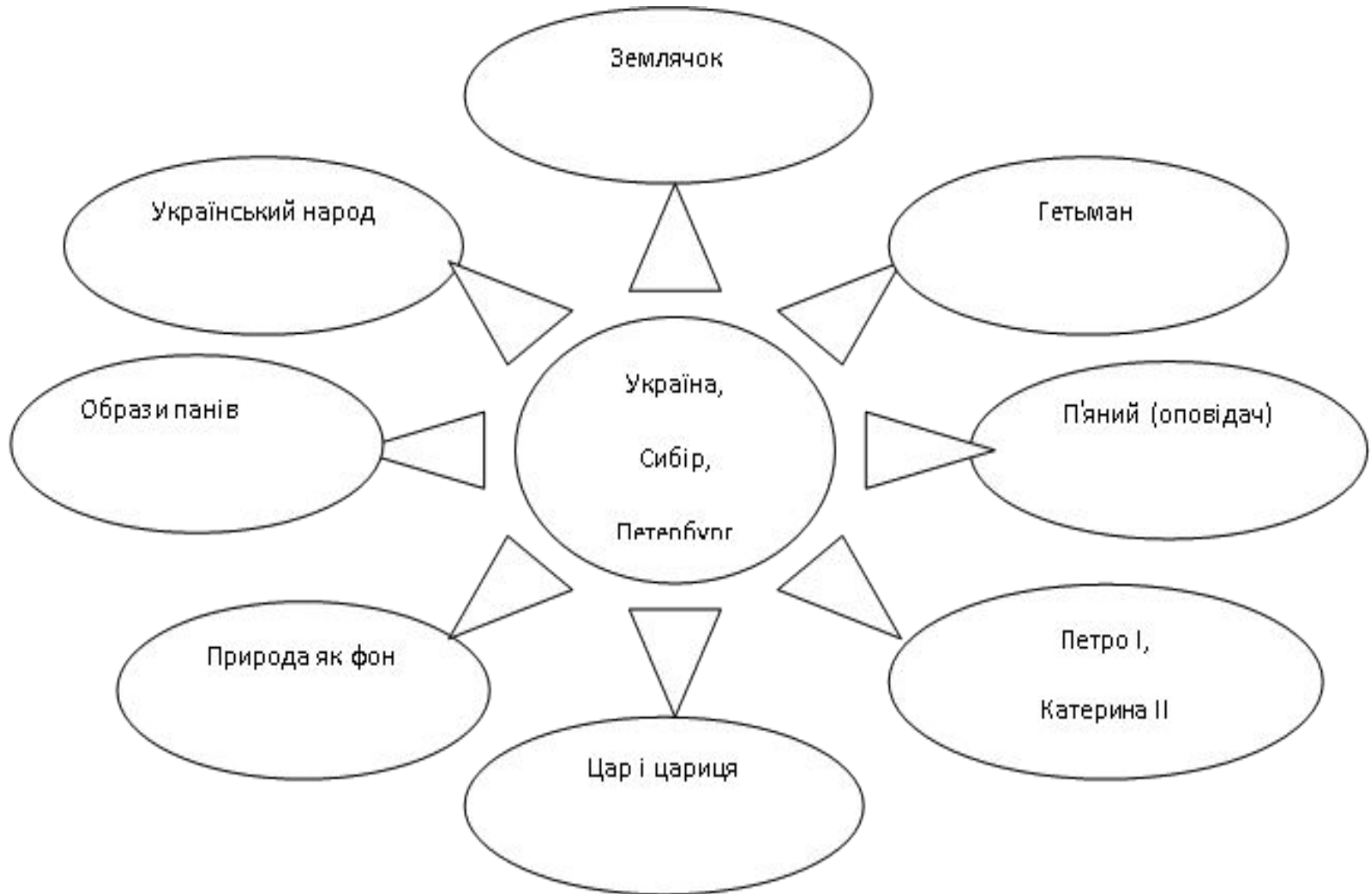
# Особливості

## назви:



Назва поеми несе певне ідейне навантаження. В українській літературі часто використовується **метафора сну, від якого народ скоро повинен прокинутись**. Поет показує старшні картини самого цього сну. Більш того сон стає **сатиричним прийомом, який дає поетові волю в сатиричному, гіперболізованому та символічному змалюванні суспільних вад**.

# Карта персонажів твору:



# Цар Микола II



- Портрет: високий, сердитий, «одутий, мов посинів».
- Риси: поганий, проклятий, лукавий, лютий, сердитий.
- Вседержитель.
- Ведмідь або кошеня.
- «Цар волі».
- П'яничка.
- Неситий, «цвенькає».



# Гронування: цар Микола II

Жандарм Європи



лютий, тупий



сердитий

«цвенькає»



мов кошеня

од пияцтва «одутий»



коронований кат

«неначе з барлоги  
ведмідь виліз»



нікчемне, пуге

# Цариця:



- «Мов та чапля меж птахами, скаче, бадьориться».
- «Небога, мов опеньок засушений».
- «Тонка, довгонога, ... хита головою».
- «Богиня».
- «Цяця».

# Цар Петро

I:



- Портрет: «очі неситі».
- Риси: жорсткий, підступний, байдужий до проблем простого люду.
- «Людоїде, змію».
- Вбивця і самодур.
- Проклятий людом.
- «Мов світ увесь хоче загарбати».
- Кат-бузувір.

# Чиновники і панство:



- Риси: улесливість, жадність, алчність, ненажерливість, підступність.
- «Деруть і з батька, і з брата».
- «П'явки людські».
- Пузаті, сопуть, хропуть, понадувались, як індики.

# Образи –

## СИМВОЛИ•



**Сова** – символ мудрості, істини.

**Цар волі** – узагальнений образ борців, носіїв провідних ідей;

**рожеві квіти** – безсмертні ідеї декабристів;

**білі птахи** -душі померлих на будівництві, одна з пташок – Павло Полуботок;



# Тестове опитування:



**1. Закінчіть фразу відповідно до змісту твору: «У всякого не тільки своя доля, а й...»:**

а) погляд на довкілля; б) індивідуальні здібності; в) життєвий шлях; г) нахили і здібності.

**2. «Щедра та розкішна» людина:**

а) храми мурує; б) богобоязлива; в) намагається «неситим оком за край світа зазирати»; г) не реагує на будь-яке лихо.

**3. «Царят і старчат» поет називає:**

а) адамовими дітьми; б) тихими і тверезими; в) байдужими до власної долі; г) загарбниками і поневолювачами рідного краю.

**4. Хижа ліричного героя, що з'явився напідпитку додому, нагадувала:**

- а) садок вишневий; б) море перед бурею;  
в) достиглу ниву; г) тихий рай.

**5. Як характеризується сон п'яного з бенкету:**

- а) віщим; б) дивним;  
в) казковим; г) миттєвим.



**6. Птах, який супроводжував політ героя у сні:**

- а) сокіл; б) орел; в) сова; г) жайворонок.

**7. Вирушаючи у підмарну подорож, герой залишає край:**

а) неприязний; б) Богом забутий; в) сліз і страждання; г) де землі родючі й сади квітучі.

**8. Твір Т. Шевченка, про героїню якого згадує він**



**«Сні», зазначаючи:** *«То покритка, попідтинню / з байстрям шкандибає, / батько й мати одиурались, / й чужі не приймають».*

а) «Тополя»; б) «Лілея»; в) «Катерина»; г) «Причинна».

**9. З якою метою оповідач звертається до Бога? Щоб він:**

а) побачив, що відбувається на землі; б) покарав винних у соціальній несправедливості; в) поспівчував горю покритки; г) щораз ошчаслилював бідних людей.

**10. Для чого ліричний герой здійснював мандри по небу? Щоб:**

- а) дослідити життя в підхмар'ї; б) відчутти радість і насолоду від цього;
- в) віднайти на краю світу рай; г) поспілкуватися з Богом.

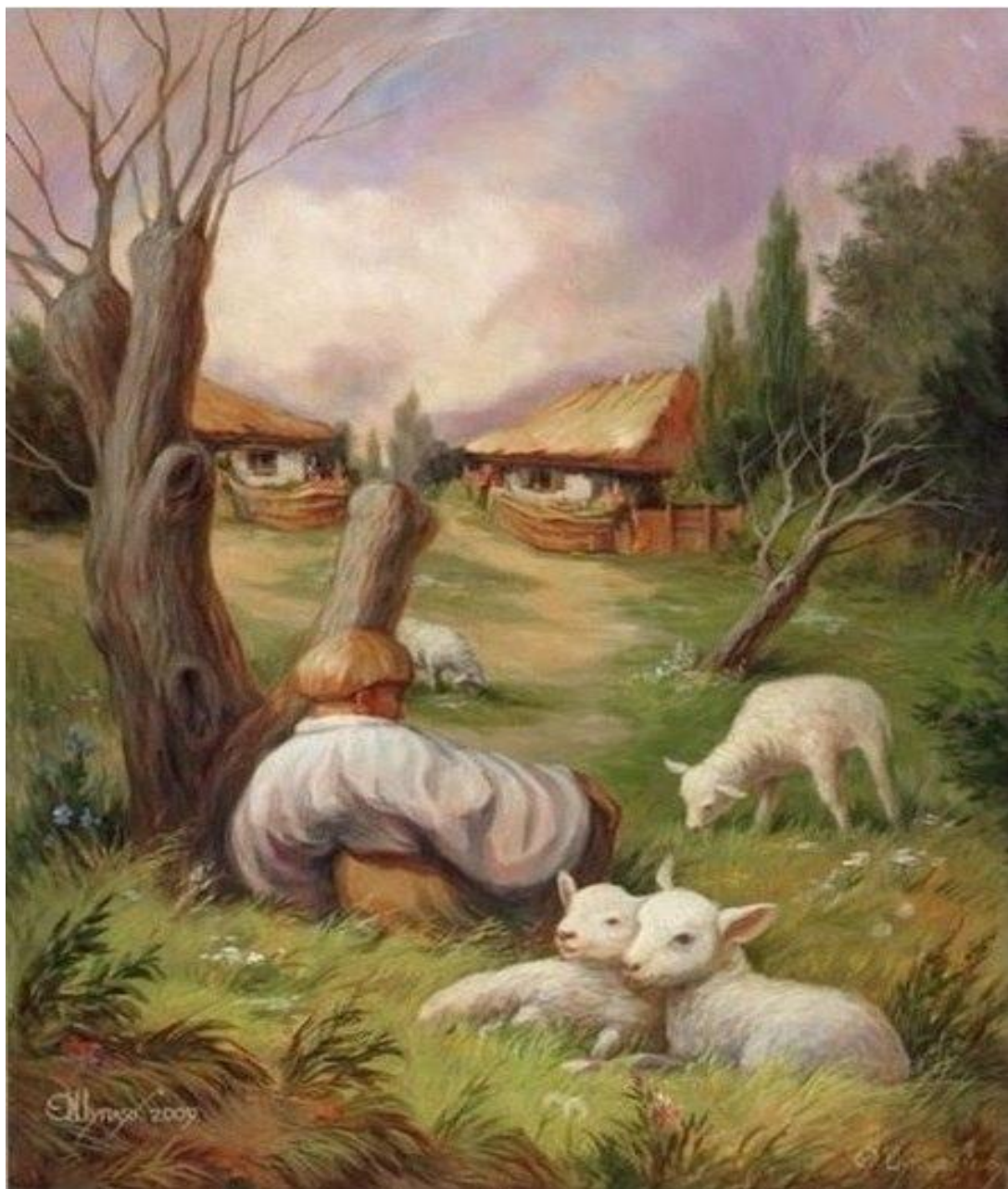
**11. Пролітаючи над містом, сновидець міг спостерігати за:**

- а) театральним дійством; б) спорудженням храмів;
- в) муштрою солдат; г) катуванням злочинця.

**12. Царицю поет у творі називає:**

- а) зів'ялою квіткою; б) опалим листям;
- в) засушеним опеньком; г) пораненим птахом.





**Олег Шупляк**  
Сюрреалістичні  
картини з оптичними  
ілюзіями.





