



Цветовая система Гёте.

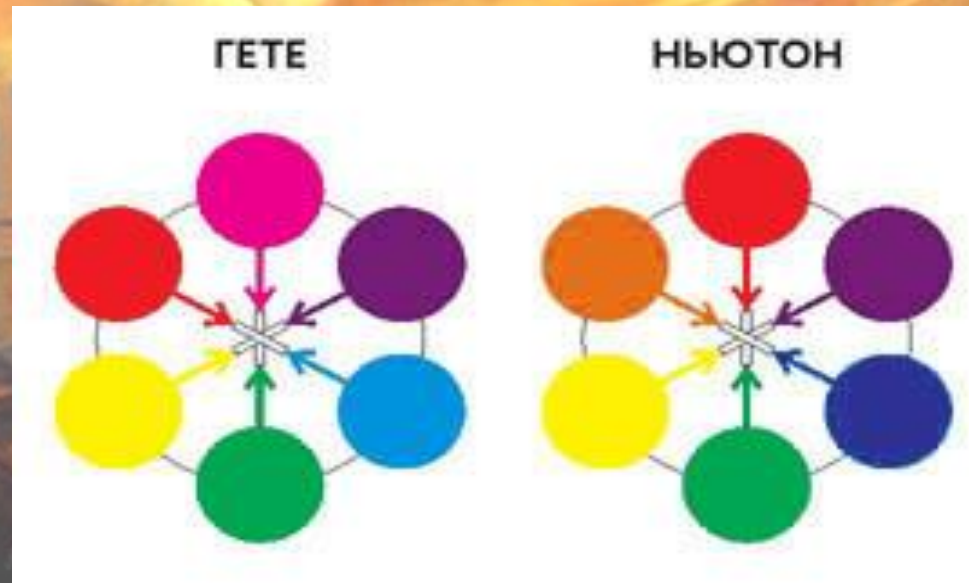
Психофизиологическая концепция цветовой гармонии с ориентацией на субтрактивное смешение цветовых сегментов.

Выполнил студент группы Л9.09

Казакова Ольга

Ученые всего мира до сих пор не пришли к единому мнению о природе цвета. На этот счет существует два мнения. И. В. Гете, поэт и мыслитель, считал, что цвет объективно существует в природе. В то время как И. Ньютон, первым исследовавший свойства света и цвета, утверждал, что в природе объективно существует только белый цвет, а все другие цвета – это реакция наших глаз на определенную длину волны.

Пока ученые спорят, дизайнеры и художники активно используют открытие И.В. Гёте: его цветовой круг. Его открытие по значимости для цветоведения сравнивают с открытием таблицы Менделеева для химии. Цветовой круг имеет большое прикладное и научное значение, потенциал которого до сих пор еще полностью не раскрыт.



«Учение о цвете» Гёте (1810 г.)

принадлежит к наиболее интересным, но вызывавшим даже в прошлом много споров работам. Гёте рассматривает все явления, связанные с цветом, исключительно с позиций воздействия цвета на человека. При этом он различает воздействие цвета на организм человека (физиологическое воздействие) и воздействие на внутренний мир (психологическое воздействие).

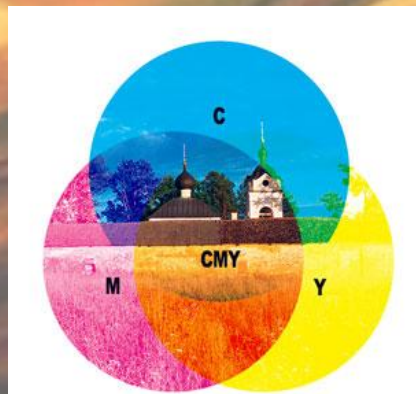
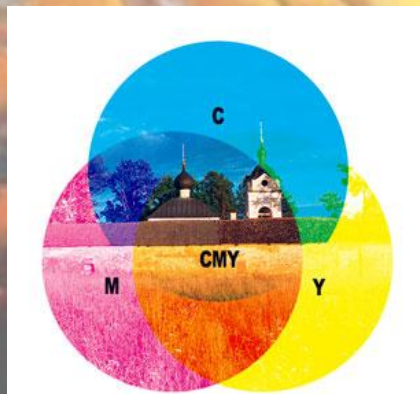
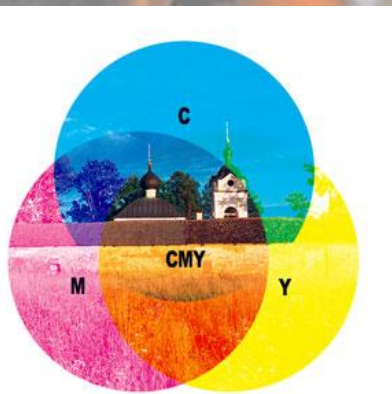
Главное место в его учении занимает рассмотрение «эмоционально-нравственного воздействия цвета». Гёте называл цвет «продуктом света, продуктом, вызывающим эмоции». Он правильно считал, что свет – цвет — эмоция являются звеньями одной цепи, находящимися в причинной связи. Он внимательно изучал воздействие различных цветовых впечатлений на психику человека и первым изложил их в виде четкой системы.



При рассмотрении предмета через призму Гёте пришел к выводу, который стал основой его теории и системы. Он заметил цветные полосы на границе областей светлого и темного. Великолепие спектральных цветов проявлялось, следовательно (по мнению Гёте), исключительно при противопоставлении света и тьмы. Наличие двух противоположных полюсов — это существенная характеристика цветов в самых различных их проявлениях. Желтый цвет и граничащие с ним области родственны свету. Синий и соседние с ним цвета Гёте относил к «царству тьмы».

Здесь взгляды Гёте перекликаются с древнегреческими теориями возникновения цвета. Желтый и синий он считал первичными цветами, возникшими из противоположности «светло — темно». При удалении призмы от рассматриваемого предмета желтая полоса расширяется, и становится заметным деление ее на желтую и красную полосы. Синяя полоса распадается на синюю и фиолетовую. Поэтому красный цвет Гёте считал усилением желтого, а фиолетовый — синего. Эти взгляды подкреплялись наблюдениями над природой. В пасмурную погоду он замечал, как цвет заходящего солнца переходит от желтого к красному. Эти два цвета Гёте называл солнечными, теплыми, активными.

Синий и фиолетовый он определял как холодные, пассивные цвета ночи. Зеленый цвет, по его мнению, получается путем простого смешения дополнительных цветов — желтого и синего.



Исследуя цвета, Гете пытался прислушиваться не только к доводам своего разума, но и к эмоциональному ощущению, которое в нем рождал цвет.

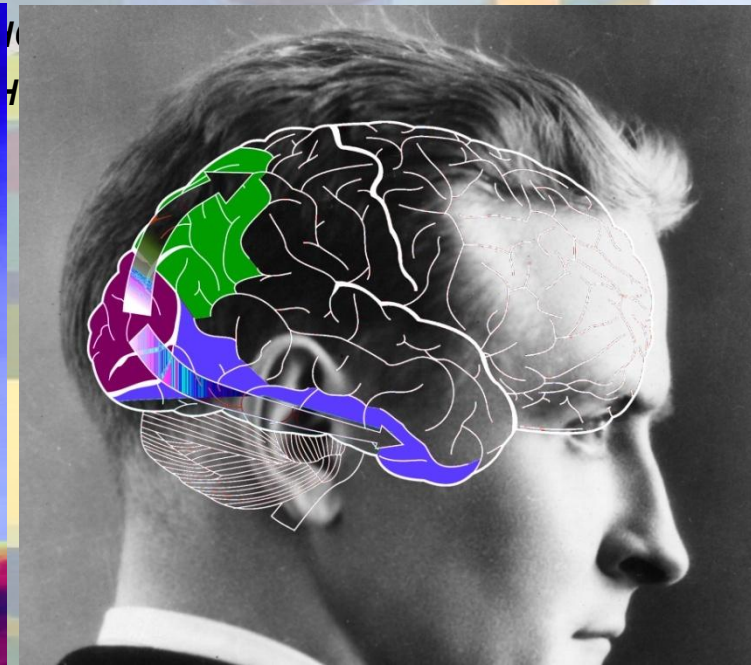
Согласно Гете, «всякое ... смотрение переходит в рассматривание, всякое рассматривание — в размышление, всякое размышление — в связывание, и поэтому можно сказать, что при каждом внимательном взгляде, брошенном на мир, мы уже теоретизируем» .

Таким образом, элементарный акт зрительного восприятия напрямую связан с мыслительной деятельностью. Что касается восприятия цвета, то посредством него чувству зрения открывается вся природа . Глаз не видит формы, а только свет; темнота и цвет вместе являются тем, чем отличается для глаза предмет от предмета и части предмета друг от друга. Глаз и свет, для Гете, имеют непосредственное родство, и глаз обязан своим существованием свету . Это составляет основу концепции Гете, согласно которой, в глазу пребывает покоящийся свет, который возбуждается при малейшем поводе изнутри и снаружи. Цвет, как определил его Гете, есть элементарное явление природы, которое раскрывается чувству зрения, обнаруживается, подобно всем прочим, в разделении и противоположении, смешении и соединении, передаче и распределении и т.д., и в этих формулах природы лучше всего может быть созерцаемо и понято.

В удовольствии и неудовольствии при восприятии цвета Гете видел особенность сетчатки глаза, которая может находиться в двух оппозиционных состояниях.

«Глаз требует смены своих состояний, проще всего осуществляющейся при переходе от темного к светлому и наоборот. Глаз не может и не хочет оставлять без изменения специфическое состояние от объекта. Он вынуждается к своего рода оппозиции, которая, противопоставляя крайнее крайнему, среднему среднее, сейчас же соединяет противоположное и как в последовательности, так и в одновременности и в одном и том же месте стремиться к целостности».

Эстетическое удовольствие при созерцании цвета, следовательно, берет свое начало из физиологических особенностей сетчатки. Воспринимая цвет, глаз ищет ему оппозицию и получает наслаждение от возникающей при этом

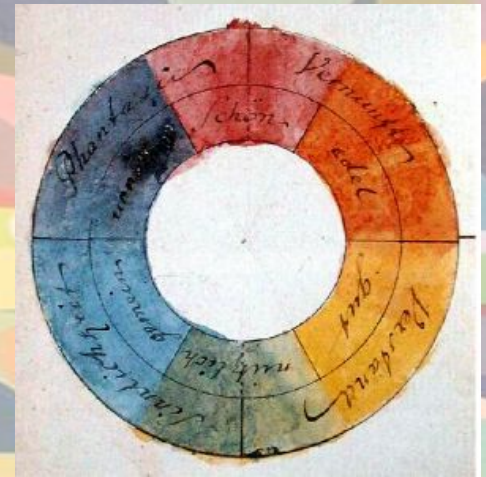


Опираясь на эти основные положения психологического раздела своего учения, Гете разделяет цвета на «положительные» — желтый, красно-желтый (оранжевый) и желто-красный (сурик, киноварь) и «отрицательные» — синий, красно-синий и сине-красный. Цвета первой группы создают бодрое, живое, деятельное настроение, а второй — беспокойное, мягкое и тоскливое. Зеленый Гете относил к «нейтральным». Остановимся более подробно на психологической характеристике цветов, даваемой Гете.

Желтый. Если смотреть сквозь желтое стекло, то «глаз обрадуется, сердце расширится, на душе станет веселее, кажется, что... веет теплом». Чисто желтый — приятен. Однако при его загрязнении, сдвиге в сторону холодных тонов (цвет серы) или нанесении на «неблагородную» поверхность, желтый приобретает негативное звучание и отрицательный символический смысл. Как сообщает Гете, такой желтый символизирует должников, рогоносцев и принадлежность к еврейской нации.

Оранжевый. То, что сказано (положительного) о желтом верно и для оранжевого, но в более высокой степени. Оранжевый «энергичнее» чисто желтого. Может быть, поэтому, этот цвет, по Гете, больше предпочитается французами, чем англичанами и немцами.

Желто-красный. Приятное и веселое чувство, вызываемое оранжевым, вырастает до невыносимо-мощного в ярком желто-красном. Активная сторона в этом цвете достигает своей высшей энергии. В результате этого, как считает Гете, энергичные, здоровые, суровые люди особенно «радуются» (предпочитают) эту краску. Этот цвет привлекает дикарей и детей. Вызывает чувство потрясения.



Синий. «Как цвет это — энергия: однако он стоит на отрицательной стороне и в своей величайшей чистоте представляет из себя как бы волнующее ничто». Гете тонко чувствует «мистицизм» синего и пишет о нем, как о создающем странное, невыразимое воздействие. Синий как бы влечет за собой, «уходит» от человека. Синий как идея темного связан с ощущением холода. Комнаты с преобладанием синего цвета кажутся просторными, но пустыми и холодными. Если смотреть на мир через синее стекло, то он предстает в печальном виде.

Красно-синий (сиреневый). Этот цвет вызывает ощущение беспокойства. Цвет живой, но безрадостный.

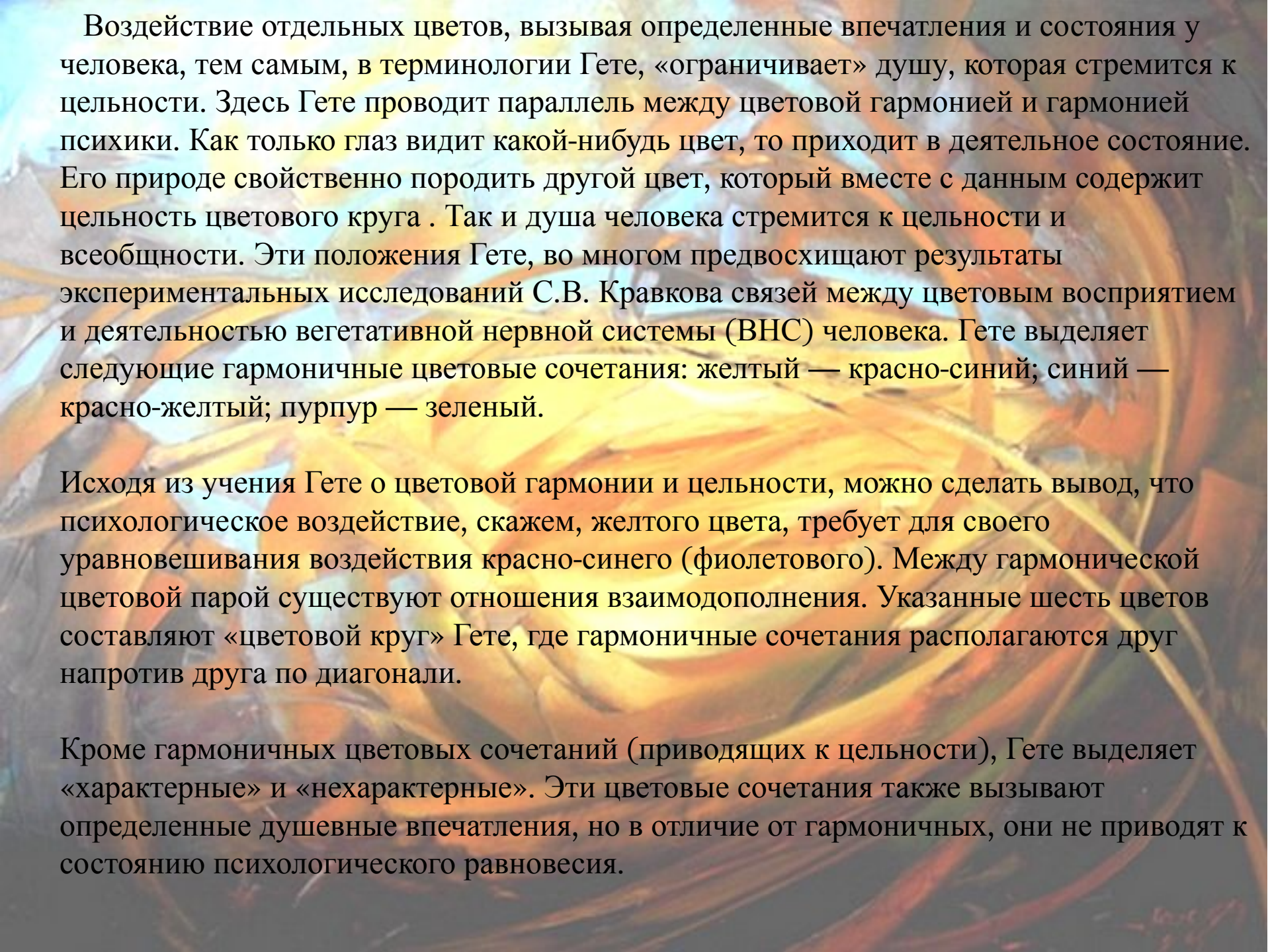
Сине-красный. Впечатление беспокойства значительно возрастает. Гете считал, что выдержать этот цвет длительное время очень трудно, если он не разбавлен.

Чисто красный Гете рассматривает как гармоничное соединение полюсов желтого и синего и поэтому глаз находит в этом цвете «идеальное удовлетворение». Красный (кармин) производит впечатление серьезности, достоинства или прелести и благоволения. Более темный символизирует старость, а светлый — юность.

Говоря о **пурпуре**, Гете указывает, что он — любимый цвет правителей и выражает серьезность и величие. Но если рассматривать окружающий пейзаж через пурпурное стекло, то он предстает в ужасающем виде, как в день «страшного суда».

Зеленый. Если желтый и синий находятся в равновесной смеси, возникает зеленый. Глаз, по выражению Гете, находит в нем действительное удовлетворение, душа «отдыхает». Не хочется и нельзя идти дальше.

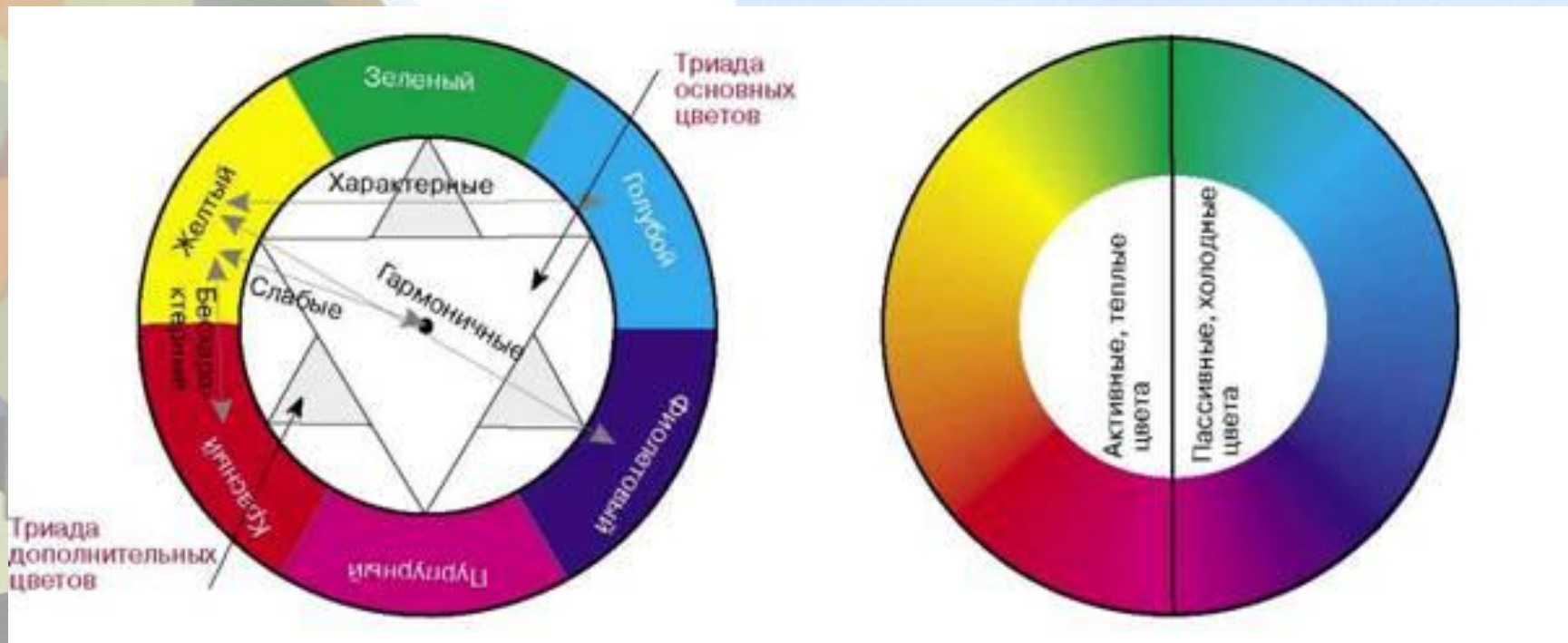




Воздействие отдельных цветов, вызывая определенные впечатления и состояния у человека, тем самым, в терминологии Гете, «ограничивает» душу, которая стремится к цельности. Здесь Гете проводит параллель между цветовой гармонией и гармонией психики. Как только глаз видит какой-нибудь цвет, то приходит в деятельное состояние. Его природе свойственно породить другой цвет, который вместе с данным содержит цельность цветового круга. Так и душа человека стремится к цельности и всеобщности. Эти положения Гете, во многом предвосхищают результаты экспериментальных исследований С.В. Кравкова связей между цветовым восприятием и деятельностью вегетативной нервной системы (ВНС) человека. Гете выделяет следующие гармоничные цветовые сочетания: желтый — красно-синий; синий — красно-желтый; пурпур — зеленый.

Исходя из учения Гете о цветовой гармонии и цельности, можно сделать вывод, что психологическое воздействие, скажем, желтого цвета, требует для своего уравнивания воздействия красно-синего (фиолетового). Между гармонической цветовой парой существуют отношения взаимодополнения. Указанные шесть цветов составляют «цветовой круг» Гете, где гармоничные сочетания располагаются друг напротив друга по диагонали.

Кроме гармоничных цветовых сочетаний (приводящих к цельности), Гете выделяет «характерные» и «нехарактерные». Эти цветовые сочетания также вызывают определенные душевные впечатления, но в отличие от гармоничных, они не приводят к состоянию психологического равновесия.



«Характерными» Гете называет такие цветовые сочетания, которые составляют цвета, разделенные в цветовом круге одной краской.

Желтый и синий. По выражению Гете — скудное, бледное сочетание, которому не хватает (для цельности) красного. Впечатление, которое оно создает, Гете называет «обыденным» .

Сочетание желтого и пурпура также одностороннее, но веселое и великолепное. Желто-красный в сочетании с сине-красным вызывает возбуждение, впечатление яркого.

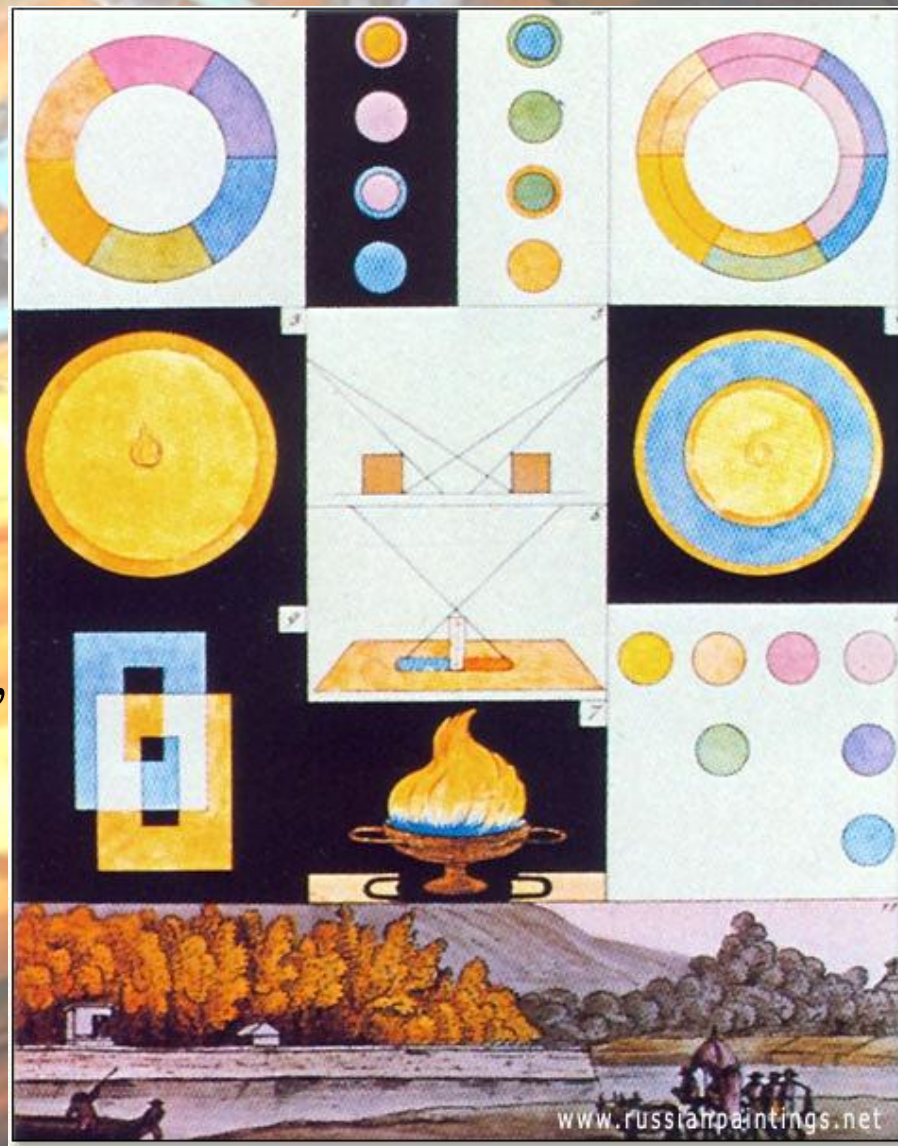
Смешивание цветов характерной пары порождает цвет, находящийся (в цветовом круге) между ними.

«Нехарактерными» Гете называет сочетания двух рядом расположенных цветов своего круга. Их близость приводит к невыгодному впечатлению. Так желтый с зеленым Гете называет «пошло веселым», а синий с зеленым — «пошло-противным».

Важную роль в формировании психологического воздействия цвета на человека Гете отводит светлотным характеристикам цветов. «Активная» сторона (положительные цвета) при сочетании с черным выигрывает в силе впечатления, а «пассивная» (отрицательные цвета) — проигрывает. И, наоборот, при сочетании с белым, больше выигрывает пассивная сторона, становясь более «веселой» и «жизнерадостной».

Затрагивает Гете и межкультурные различия в цветовой символике и психологическом воздействии цвета. Любовь к яркому и пестрому он считает характерным для дикарей, «некультурных» народов и детей. У образованных людей, напротив, существует некоторое «отвращение» к цветам, особенно ярким. Цвет одежды Гете связывает как с характером нации, в целом, так и отдельного человека. Живые, бойкие нации, считает Гете, больше любят усиленные цвета активной стороны. Умеренные — соломенный и красно-желтый, с которыми они носят темно-синий. Нации, стремящиеся показать свое достоинство — красный с уклоном в пассивную сторону. Молодые женщины предпочитают светлые оттенки — розовый и голубой. Старики — лиловый и темно-зеленый.

Значение «Учения о цвете» для психологии цвета очень велико. То, что ставилось Гете в вину, — художественный метод, субъективизм, позволило великому немецкому поэту рассмотреть тонкие взаимосвязи между цветом и психикой человека. Метафора «светоносной души человека» получила в работе Гете убедительное подтверждение. Цвет у Гете уже не символ божественных, мистических сил. Он символ самого человека, его чувств и мыслей, причем, символ не поэтический, а психологический, имеющий определенное, специфическое содержание.



Спасибо за внимание

