

СХІДНОЄВРОПЕЙСЬКИЙ НАЦІОНАЛЬНИЙ УНІВЕРСИТЕТ ІМЕНІ ЛЕСІ УКРАЇНКИ

*ГЕОГРАФІЧНИЙ ФАКУЛЬТЕТ*

# КУРСОВА РОБОТА

З КУРСУ : ГЕОГРАФІЯ РЕКРЕАЦІО-ТУРИСТИЧНОГО ПОТЕНЦІАЛУ УКРАЇНИ  
НА ТЕМУ :

*РЕКРЕАЦІЙНО-ТУРИСТИЧНИЙ ПОТЕНЦІАЛ ЧЕРНІГІВСЬКОЇ ОБЛАСТІ*

ВИКОНАВ  
СТУДЕНТ 41 ГРУПИ  
КАЛЬЧУК ІГОР

ПЕРЕВІРИВ  
К.Г.Н., ДОЦ. БІЛЕЦЬКИЙ Ю.В

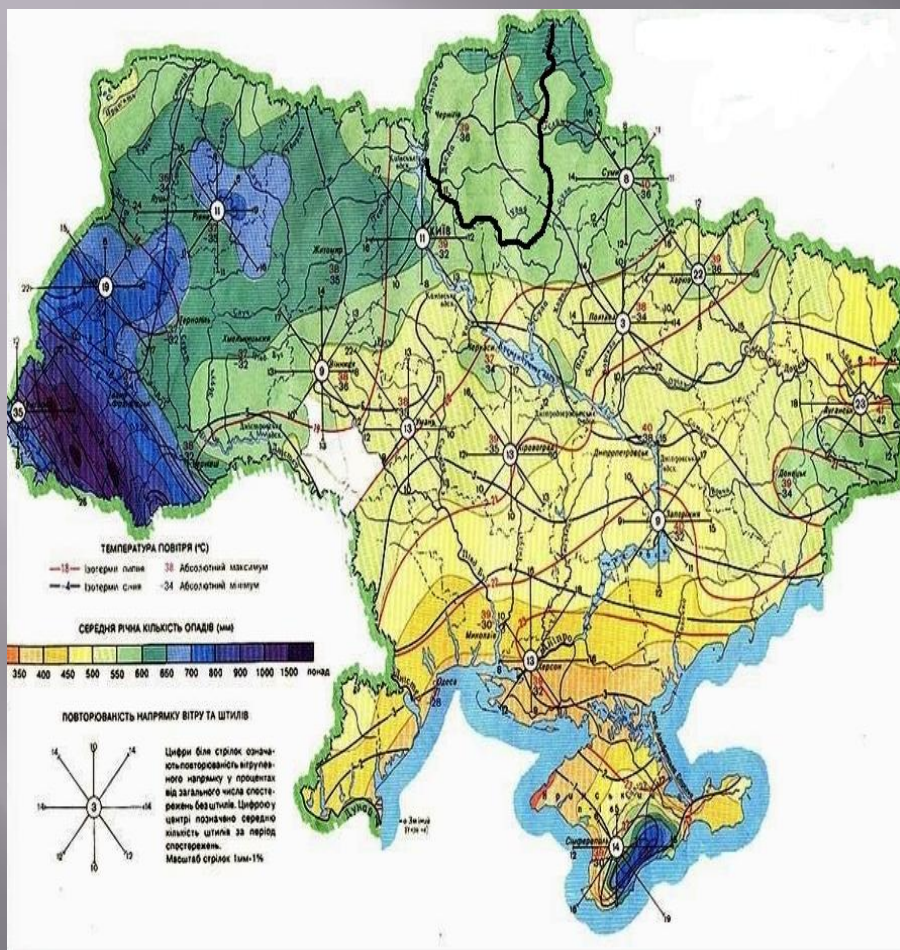
# Вступ

- ▣ **Актуальність теми.** Зростає потреба у оцінці наявної ресурсної бази, адже Україна поступово виходить на світові ринки рекреаційних інформація може бути використана для поглиблення знань з курсу Географія рекреаційно-туристичного потенціалу України.
- ▣ **Об'єкт:** рекреаційний потенціал Чернігівської області
- ▣ **Предмет:** природно-рекреаційні, історико-культурні ресурси та туристична інфраструктура Чернігівської області.
- ▣ **Мета:** дослідити динаміку розвитку рекреаційного комплексу Чернігівської області, оцінити природні та історико-культурні ресурси та сучасний стан інфраструктури..

# Загальна фізико-географічна характеристика



Чернігівська область розташована на північному сх. України, На пн. межує з Брянською обл РФ , у пн-зх частині область межує з Гомельською областю Білорусі . На сх межує з Сумською, на пд.- з Полтавською, на зх- з Київською обл України Значна частина області розмістилася у Придніпровській низовині, південно-східна частина – на Полтавській рівнині.



Клімат помірно-континентальний. Макс.  $t$  повітря зафіксована в червні 2009 р  $+ 39,8^{\circ} \text{C}$ . Мін.  $t$  повітря зафіксована в січні 2003 р  $-32,4^{\circ} \text{C}$ . Середньорічна  $t$  повітря  $6,7^{\circ} \text{C}$ , (січня  $-7,1^{\circ} \text{C}$ ), (липня  $18,7^{\circ} \text{C}$ ). Відносна вологість повітря в середньо-му за рік 79%.

- ❑ Чернігівська область характеризується розвиненою гідрографічною мережею. Всього на території області протікає 1570 річок загальною довжиною 8369 км.
- ❑ На Поліссі домінують моренно-зандрові, зандрові, терасові рівнини з дерново-підзолистими ґрунтами під сосновими та дубово-сосновими лісами..
- ❑ Рослинність Чернігівщини у природному стані збереглася приблизно на третині її території.
- ❑ Найбільш розповсюджені на Чернігівщині ліси, в яких, в якості домінанта, виступає сосна звичайна, це так звані бори та субори. Сосна звичайна є основною лісоутворюючою породою на Чернігівщині.
- ❑ Тваринний світ представлений великим різноманіттям.

# Природні рекреаційні ресурси

- В організації рекреаційної діяльності великого значення набувають водні ресурси.
- Розвитку промислового, наукового та екологічного видів туризму сприяє забезпеченість території регіону об'єктами флори (14 місце) і фауни (7 місце)
- У відпочинку та оздоровленні населення активно можуть використовуватись ліси, якими вкрито до 20% території у Чернігівській області

# Природні рекреаційні ресурси

Пам'ятки природи; 297  
Дендрологічний парк; 204,7  
Зоологічний парк; 9  
Парки-пам'ятки садово-паркового мистецтва; 40



Території та об'єкти природно-заповідного фонду загальнодержавного значення

Пам'ятки природи, 551.97  
Заповідні урочища, 17549.2  
Дендрологічний парк, 11.9  
Парки-пам'ятки садово-паркового мистецтва, 332.9



Території та об'єкти природно-заповідного фонду місцевого значення



# Історико культурні рекреаційні ресурси

Чернігівська область відноситься до регіонів, що мають значний історико-культурний потенціал. Наявність унікальної історико-культурної спадщини та різноманітні рекреаційні ресурси створюють усі умови для розвитку туристичної галузі

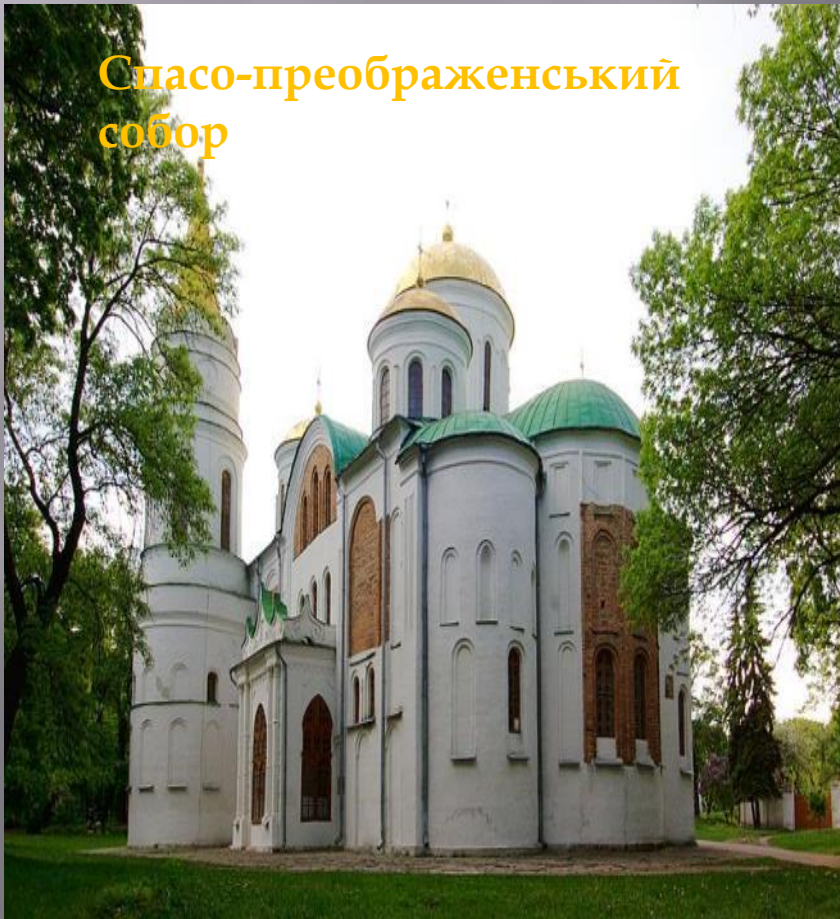
Державний реєстр пам'яток культурної спадщини Чернігівської

Пам'ятки області	Археології	Історії	Монументального мистецтва	Загальна кількість
Місцевого значення	326	14	1	341
Національного значення	1723	1	50	1774

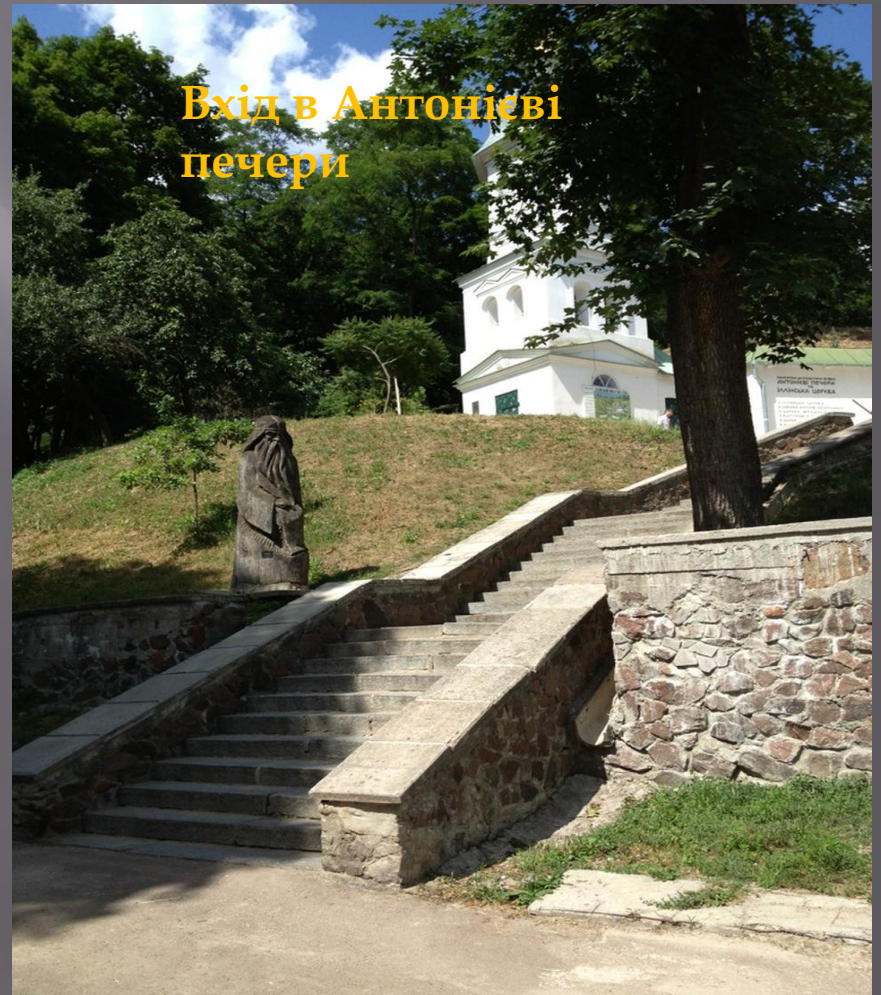
# Найпопулярніші туристичні об'єкти

Національний архітектурно-історичний заповідник «Чернігів стародавній»

Спaso-преображенський собор



Вхід в Антонієві печери



# Антонієві печери



# Національний історико-культурний заповідник «Гетьманська столиця»



Будинок-музей Генерального судді В.Кочубея



Палац Кирила Розумовського



Музей археології Батурина

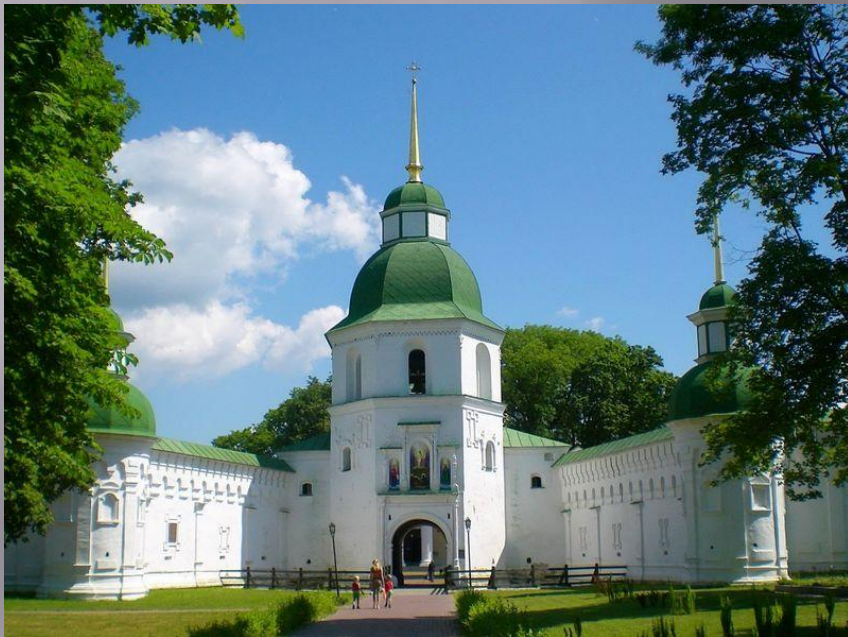


Цитадель Батуринської фортеці

# Національний історико-культурний заповідник «Качанівка»



# Новгород-Сіверський історико-культурний музей-заповідник «Слово ополку Ігоревім»



# Експонати

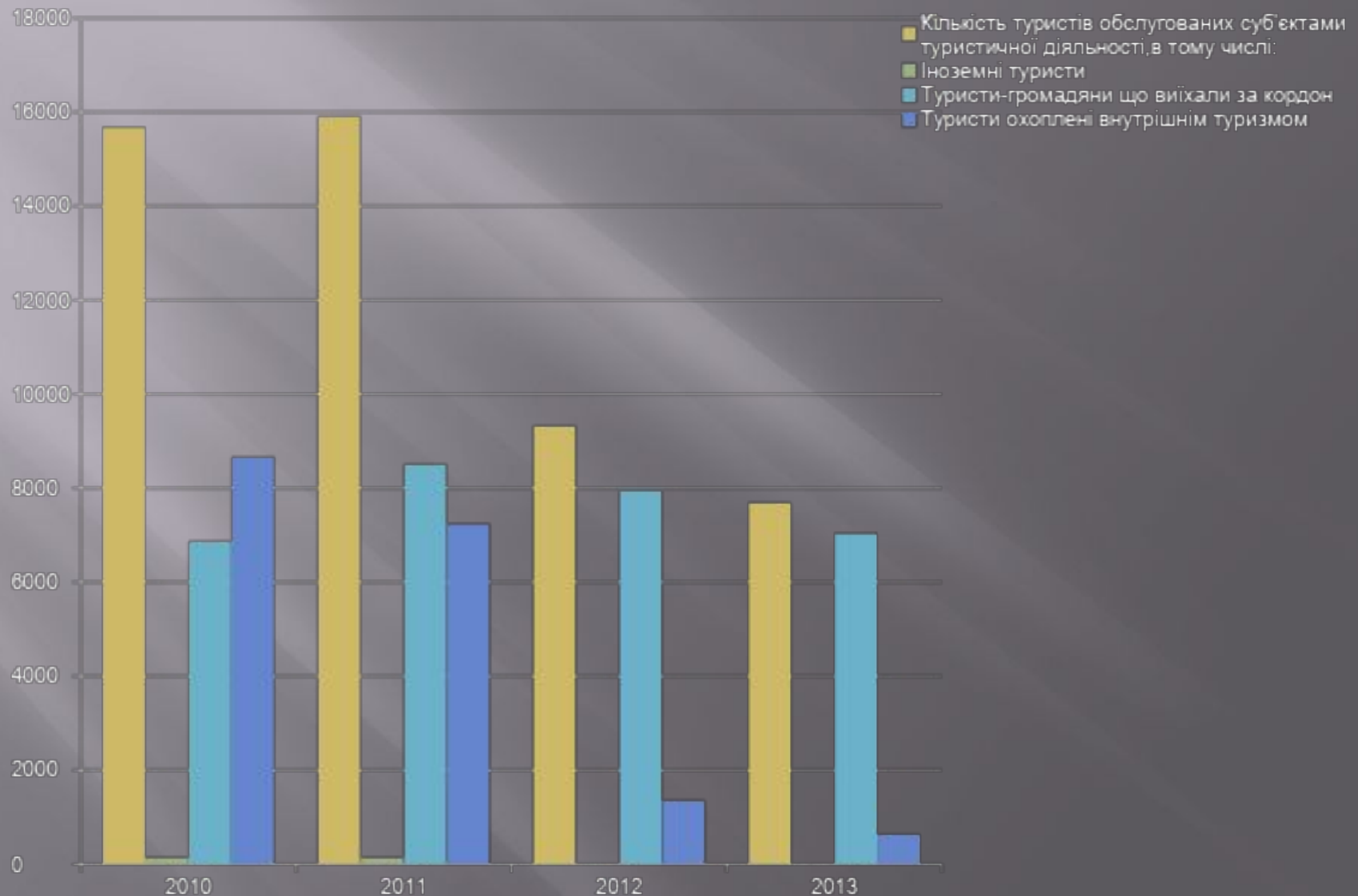


# Історико-меморіальний музей-заповідник Пантелеймона Куліша «Ганнина Пустинь»





# Туристичні потоки Чернігівської області



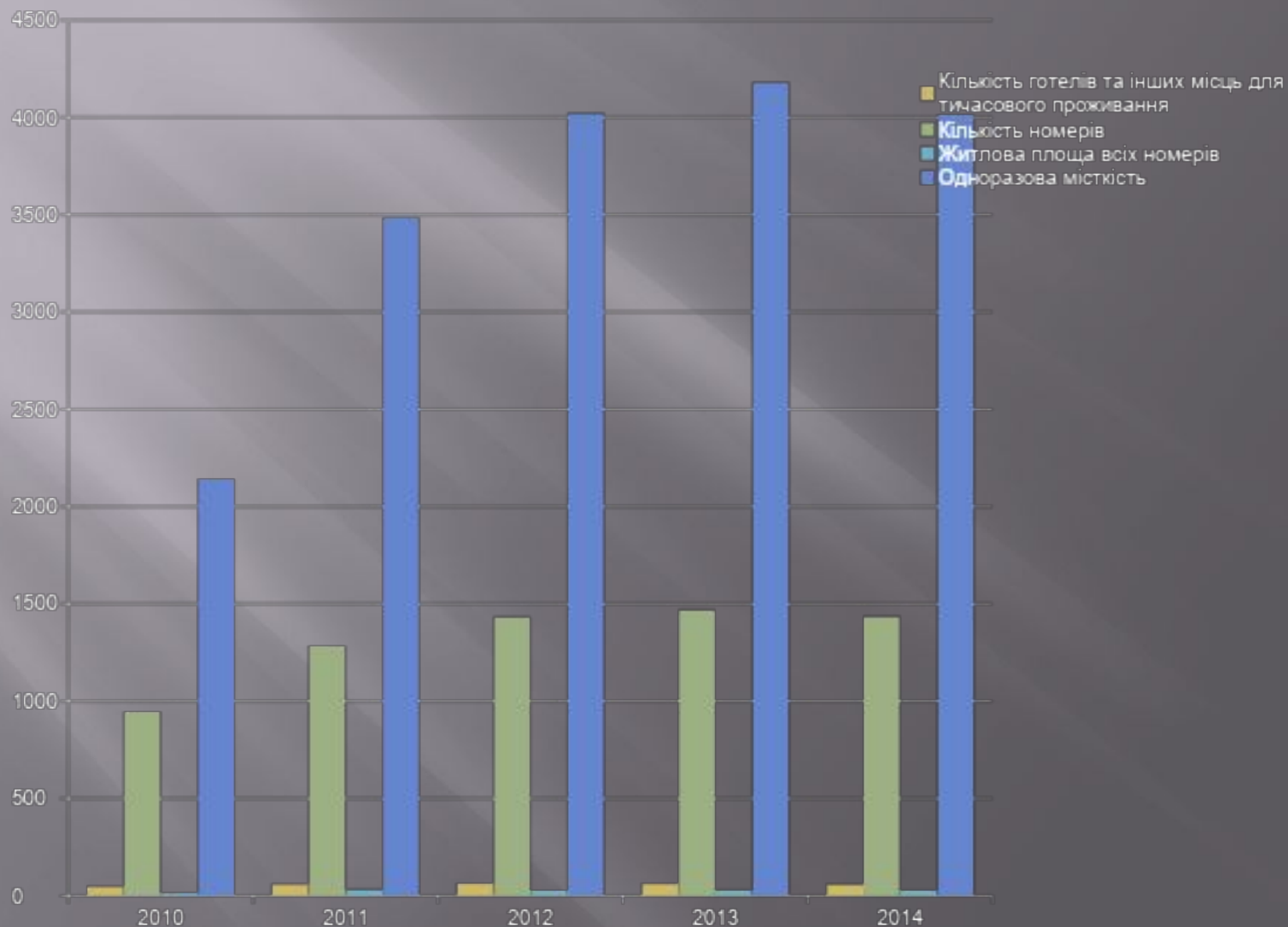
# Туристична інфраструктура



# Санаторно курортні та оздоровчі заклади



# Готелі та інші місця для тимчасового проживання



# ПЕРСПЕКТИВИ РОЗВИТКУ ТУРИСТИЧНО-РЕКРЕАЦІЙНОГО ПОТЕНЦІАЛУ ДАНОГО РЕГІОНУ

Найбільш перспективними в плані рекреації можуть стати наступні райони за видами спеціалізації:

- ▣ райони з лікувально-реабілітаційною спеціалізацією: Чернігівський (з найбільшою), Ріпкинський і Новгород-Сіверський (з високою), Козелецький, Прилуцький, Борзнянський, Менський і Щорський (із середньою);
- ▣ райони, що спеціалізуються на психологічному відновленні: Чернігівський, Ніжинський, Ічнянський, Бахмацький, Новгород-Сіверський

Для залучення інвестицій необхідно :

- провести тендери на право отримання земельних ділянок у рекреаційних зонах під забудову об'єктами рекреації;
- розширити номенклатури курортно-рекреаційних послуг за рахунок медичних послуг із широким використанням рекреаційних та лікувально-оздоровчих ресурсів;
- збільшити кількість санаторно-курортних закладів, готелів і створення лікувальних центрів

# Висновки

Чернігівська область має значний оздоровчо-рекреаційний потенціал для лікування, масового відпочинку та туризму

Для активізації туристичної діяльності в Чернігівській області необхідні, перш за все: протекціоністська політика держави в сфері туризму

підтримка в належному стані існуючих рекреаційних та об'єктів історико-культурної спадщини;

сприятливий інвестиційний клімат у регіоні