

# ДИКИЕ КОШКИ

Воспитатель ГБДОУ детский сад №21  
Рязанова Ирина Олеговна

- Кошачьи – представители семейства млекопитающих, отряда хищных. Они чрезвычайно широко распространены во всем мире. Отсутствуют кошачьи только в Австралии, Антарктиде и на Мадагаскаре. Они включают в себя **4** рода и **37** видов.

- Род кошки относится к

млекопита  
семейству

хищных



# Леопард

- Некоторые думают, что пантера и леопард - разные животные: пантера черная, а леопард пятнистый. На самом деле это один и тот же зверь, из семейства кошачьих, только по-разному окрашенный.
- Это замечательно красивые кошки с гибким и сильным телом, округлой головой, длинным хвостом, стройными ногами. Они широко распространены в Африке и в южной половине Азии.





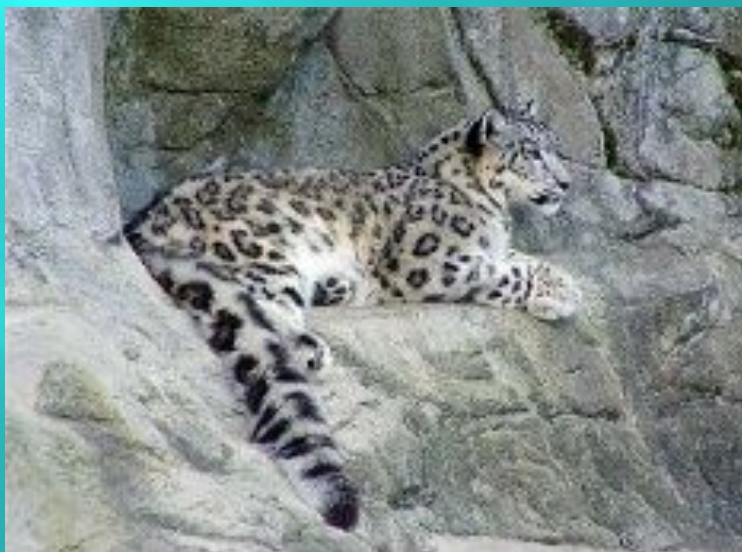
- ▣ Пантера меньше льва и тигра, однако не менее, а может быть и более, опасна, чем эти хищники. У неё тончайший слух, она молниеносно взбирается на деревья, переплывает широкие реки, делает огромные, до 12 м.,





Леопард - типичный крупный представитель обширного семейства кошачьих. Зверь необыкновенно красив. По сверкающему золотистому фону беспорядочно разбросаны крупные черные пятна и кольца. Живут леопарды в одиночку, парами и семьями. Самцы леопардов в воспитании потомства прямого участия не принимают, однако живут неподалеку от выводка и изредка его навещают. У леопарда тонкий слух и острое зрение, он хорошо видит в, казалось бы, непроглядной тьме. Кормятся они птицами, ящерицами и млекопитающими. Среди диких животных жертвами чаще всего становятся антилопы и обезьяны.

# Снежный барс

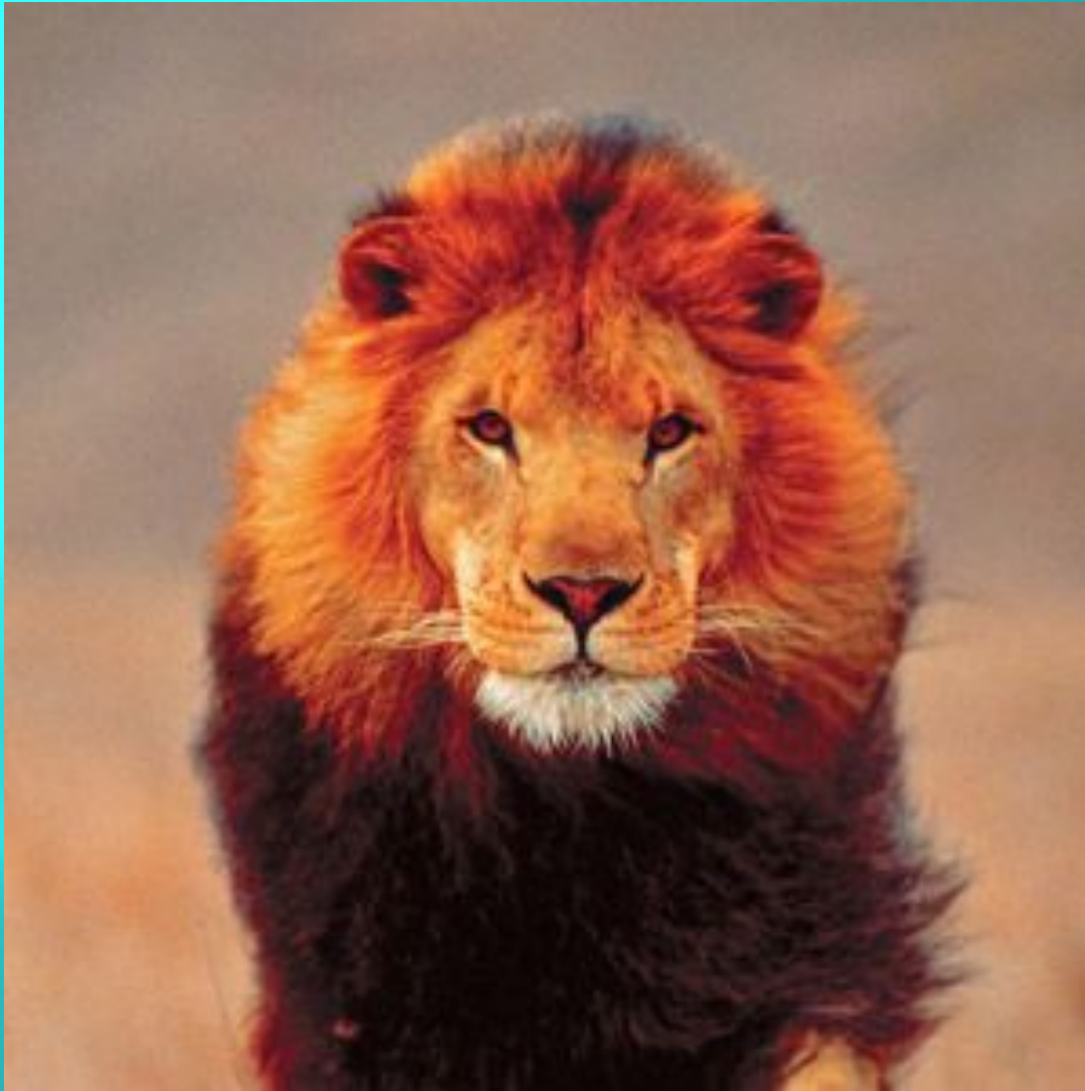


- Снежный барс, или ирбис – единственный вид крупных кошек, приспособившийся обитать в суровых условиях высокогорий. Один из редких видов кошачьих, он сохранился только благодаря обитанию в труднодоступных горных районах Центральной Азии. Снежный барс внесен в Красную книгу Международного союза охраны природы (МСОП) и имеет статус редкого или исчезающего вида

# Лев



- ▣ Лев — хищный зверь, является одним из четырёх представителей рода пантер, относящегося к подсемейству больших кошек. Лев является второй по величине из ныне живущих больших кошек, уступая только тигру. Вес львов-самцов иногда достигает 250 кг.



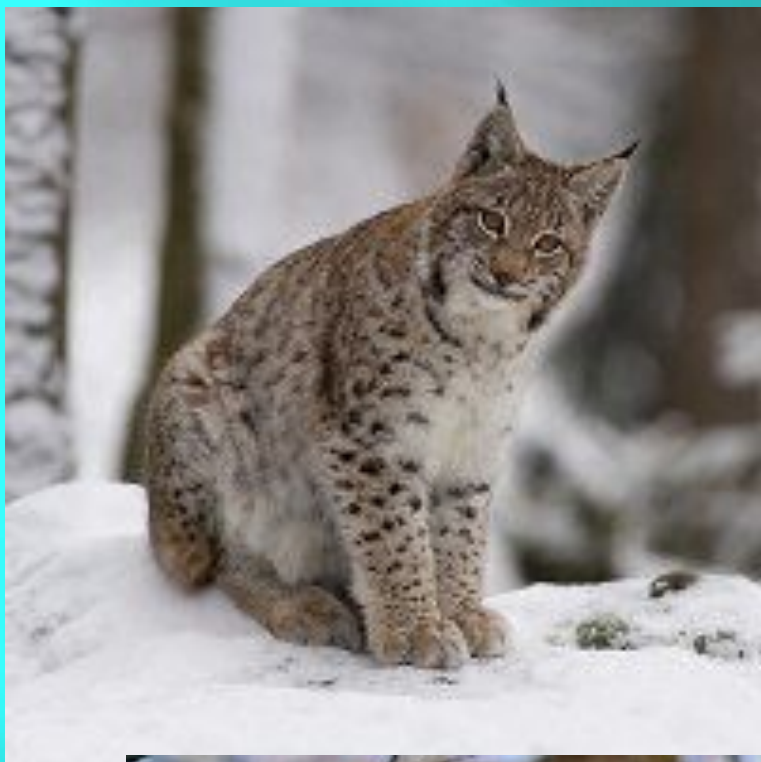
Саванны являются основным местом обитания львов. Но иногда их можно встретить в кустарниковых местностях, и даже в лесах. Львы – стайные хищники. В отличие от тигров и других крупных кошек они не живут поодиночке, а составляют особые семейные группы – прайды. Обычный состав прайда это группа родственных самок и их потомство, а так же один или несколько взрослых самцов. На охоту самки выходят вместе. Их основная дичь – крупные копытные. Самцы зачастую в охоте не принимают участия, но первыми имеют право насладиться добычей. Грива присутствует только у самцов. Длина волос в гриве может достигать 40 см. Грива является отличительной особенностью львов и отсутствует у всех остальных кошачьих.



# Рысь



▣ *Рысь* - самый северный из видов кошачьих. Во многих странах Европы ее полностью или почти полностью истребили. Ныне она водится лишь в России, Финляндии, Польше, Чехии, Венгрии, Румынии, Испании, Югославии, Албании, Греции, на Украине в Карпатах. Это типичная кошка величиной с крупную собаку. Туловище короткое, плотное, длиной 80-105 см. Вес животного составляет 8-15 кг. Причем в северных районах рыси крупнее, длинношерстные, а в южных районах они, как правило, мельче и шерсть у них короче. Хвост с обрубленным концом длиной 20-35 см. Уши треугольные, заостренные, на концах растут кисточки. Лапы длинные, сильные, очень широкие, особенно передние. Зимой они снизу обрастают длинными волосами и становятся похожими на лыжи, поэтому удельная нагрузка на опору у рыси в несколько раз меньше, чем у других кошачьих. Это, наряду с высокими ногами, служит приспособлением к передвижению по рыхлому глубокому снегу. Голова небольшая округлая. Удлиненные волосы по бокам морды образуют "бакенбарды". Морда короткая, глаза широкие, зрачки вертикальные. Линька происходит два раза в год: весной и осенью. мех рыси не имеет себе равных среди кошачьих — очень густой, высокий, шелковистый. Особенно длинная шерсть на брюхе.



# Кот манул

- *Манул* - это степной кот, обитает в районах Центральной Азии от Каспийского моря до Забайкалья, в Западном Китае, Монголии, Тибете, Афганистане. На сегодняшний день этот вид малоизучен.
- Внешне кот манул больше похож на домашних кошек - [ангорскую кошку](#) и [персидскую кошку](#).
- В целом кот похож на обыкновенную домашнюю кошку, но пушистость этого зверя в сочетании с мрачным и суровым выражением его морды выглядит очень смешно. Возникает ассоциация с тяжелым, мизантропическим характером кота манула. По размерам манул не сильно отличается от средней домашней кошки. Средний вес до пяти килограммов. Лапы у палласовых котов короткие и толстые. Из-за своего пышного меха палласов кот в зимнее время создает впечатление массивного животного. Мех манула пышный, длинный, шелковистый и очень мягкий. Мех у него пышнее чем у всех других мелких кошек. В отличие от домашних кошек, зрачки у манула круглые, а не вертикальные – подобные, например, тигриным. По времени активности этот вид кошачьих не слишком отличается от остальных хищников. Он любит охотиться ночью или в сумерках (как вечером,





- ▣ Логово устраивает себе в расщелинах скал или в норах грызунов, хотя может неплохо рыть норы сам. Есть у этого кота и недостатки. Он довольно неповоротлив и медлителен, поэтому охотится, нападая на добычу из засады возле их нор или у камней.
- ▣ Рацион манула состоит почти исключительно из пищух и мышевидных грызунов. Изредка он кормится сусликами, зайцами-толяями, сурчатами. Довольно часто аппетит манулов удовлетворяют мелкие птицы - жаворонки и куропатки. Пищевых конкурентов этого представителя семейства кошачьих являются такие животные как: корсак, лисица, степной хорек, также хищные птицы. От своих врагов манул спасается прячась в норах и ущельях, забираясь на скалы или деревья. Если манула раздражить, то кот сквозь сомкнутые губы будет издавать резкий звук, чем-то напоминающий лай маленькой собаки или крик совы. Манулы – одиночки.

# Пампасская кошка



**пампасская кошка**



- ▣ Это животное, обитающее в южных районах Южной Америки и видом своим, и окраской напоминает хорошо известную дику европейскую кошку, и особенно азиатских степных кошек, а также родственную им гобийскую кошку. Как и у последней, у пампасской кошки, жительницы южноамериканских травяных степей, заметно увеличены слуховые органы.

Хотя сама пампасская кошка не крупнее домашних кошек (из общей длины 0,75 - 1,00 м треть приходится на хвост), голова у нее, как и всех других южноамериканских мелких кошачьих, большая, широкая, с острыми ушами. Кисточек на ушах нет. Радужная оболочка коричнево-желтая, зрачки овальные.



У пампасских кошек, живущих на севере ареала, уши окрашены снаружи в черный цвет, посредине имеется бело-серое пятно; у их южных сородичей светлого пятна нет, уши сплошь темно-серые. Хвост толстый, пушистый, с рыжевато-коричневыми кольцами. На верхней части туловища узор светлый рыжевато-коричневый, снизу разбросанные поперек тела темные или черные отметины.

Чем дальше к югу, тем рисунок бледнее: у обитателей Патагонии и южного Чили он лишь едва намечен. Кажется, что у таких животных вообще нет рисунка. Все разновидности пампасской кошки обитают в травяной южноамериканской степи, пампасах, на территории от Эквадора до Патагонии; деревьев здесь мало или же совсем нет. Поэтому охотится пампасская кошка на земле: на грызунов и гнездящихся здесь птиц. На деревья, если они окажутся поблизости, взбирается лишь в минуты опасности.

О размножении пампасских кошек мало что известно. В зоопарках Европы их редко встретишь. Считается, что пампасские кошки с трудом поддаются приручению.

# А также:

Африканский дикий кот

- ❖ Бенгальская карликовая
- ❖ Борнео
- ❖ Гепард
- ❖ Гобийская (Китайская) кошка
- ❖ Кошка жоффруа
- ❖ Ириомотская (японская дикая) кошка
- ❖ Камышовый кот
- ❖ Каракал
- ❖ Маргай
- ❖ Нубийская
- ❖ Онцилла
- ❖ и другие.

**ПРИЯТНО БЫЛО  
ПОЗНАКОМИТЬСЯ:  
«МЯУ!»**