

УФТЮГСКАЯ (УФТЮЖСКАЯ) РОСПИСЬ



Генеалогию уфтыужской росписи, как и генеалогию весьма схожей с ней ракульской, бытовавшей также на правом берегу Двины чуть выше по течению, принято вести от старообрядческих промыслов - «выродившихся» книжной миниатюры и иконописи.



Уфтыужская роспись, как и родственная ей ракульская, была в первую очередь росписью по бересте.

Мотивы росписей, структура графических изображений создавались специально для берестяных изделий и лишь после адаптировались для росписи прялок.

В то время как сюжеты и композиция прочих северодвинских росписей проделывала обратный путь — с прялок и сундуков на прочие обиходные предметы.

Верхняя Уфтюга - село, названное по имени реки - небольшого притока Северной Двины, пересыхающего летом.

История и географическое положение этого региона наложили особый отпечаток на характер торговых и культурных связей, в частности на местную художественную культуру и ремёсла.

Эта самобытная культура связана живыми нитями влияния с культурой Москвы, Сольвычегодска, Великого Устюга, Ростова и Суздаля больше, нежели с культурой Великого Новгорода.

Старообрядцы в уфтюжских окрестностях появлялись двумя потоками — во время гонений, последовавших сразу после церковной реформы патриарха Никона во второй половине XVII века (хроники середины XVIII века содержат многочисленные сообщения местных властей об обнаружении в Уфтюжской волости скрытых в тайге населённых старообрядческих скитов и о поимке старообрядцев) и после «выгонок» старообрядцев в середине века XIX-го при Николае I из Выговских и Пинежских скитов, располагавшихся в глухих местностях на востоке нынешней республики Карелия.

Среди старообрядцев, славившихся среди прочего крестьянского населения России высоким уровнем образованности, существовало большое число искусных мастеров — живописцев и графиков.

Настоящим музеем народного искусства является район Верхней Уфтюги, лишенный большую часть года общения с внешним миром из-за полного бездорожья.

Местные крестьянские мастера занимались бондарным делом, мастерили туеса, набирухи. «Царём» всех уфтюжских берестяных поделок, а также основным продуктом промысла был, разумеется, туес.

Расписывали туеса как на продажу, так и себе на радость, дарили своим родственникам и односельчанам, а весной, во время разлива реки Уфтюги, вниз на Двину отправлялись баржи, наполненные туесами, которые затем продавались на базаре в Архангельске, Вологде, Великом Устюге и Сольвычегодске.

Когда возник этот промысел - неизвестно, однако в XIX в. он был широко развит, и росписью туесов занимались во многих деревнях по реке Уфтьюге.

Но крупными центрами уфтюжской росписи считаются деревни Ново-Андреевская и Якшаково.

Работали в одиночку и семьями, позже мастера стали создавать артели.

В настоящее время только отдельные мастера-художники занимаются изготовлением и росписью туесов, коробов и набирух.

Каждый туес имел свой уфтюжский стиль.

Бересту на туеса промышленляли в течение всего пары недель в году, в середине лета, когда в берёзах идёт усиленное движение соков и береста легко и податливо снимается с распиленных стволов.

Для изготовления каждого туеса вырезалось два листа — меньший, «рубашка», для внешней поверхности, и больший, «сколотень», предварительно распаривавшийся в воде для лучшей гибкости, образовавший внутренний слой, по краям загибавшийся на «рубашку» и плотно её обхватывавший.

Края получившегося двухслойного цилиндра заплетались замком-змейкой, в получившееся изделия плотно вбивалось изготовленное из хвойной древесины донышко, и почти уже готовый туес был вполне готов к росписи.

Почти готов, но по непреложному правилу уфтяжских мастеров на изделии изнутри и снаружи, вдоль змеящегося замка, скрепляющего туес, сперва насекались тупым шилом метки мастера-изготовителя, который заготавливал материал, обрабатывал его, собирал туес.

Возможно, эти метки были своеобразным «знаком качества», возможно, они являлись и своеобразным оберегом, предохранявшим замок, самое уязвимое и хрупкое место туеса, а вместе с замком, и сам туес, и его содержимое от нечистой силы,

Метки представляют собой вертикальные черточки внутри и по обеим сторонам зигзагообразного замка рубашки. Их проводили тупым шилом по линейке.

Разновидностей меток много: они различаются и расстояниями между черточками, и порядком расположения.

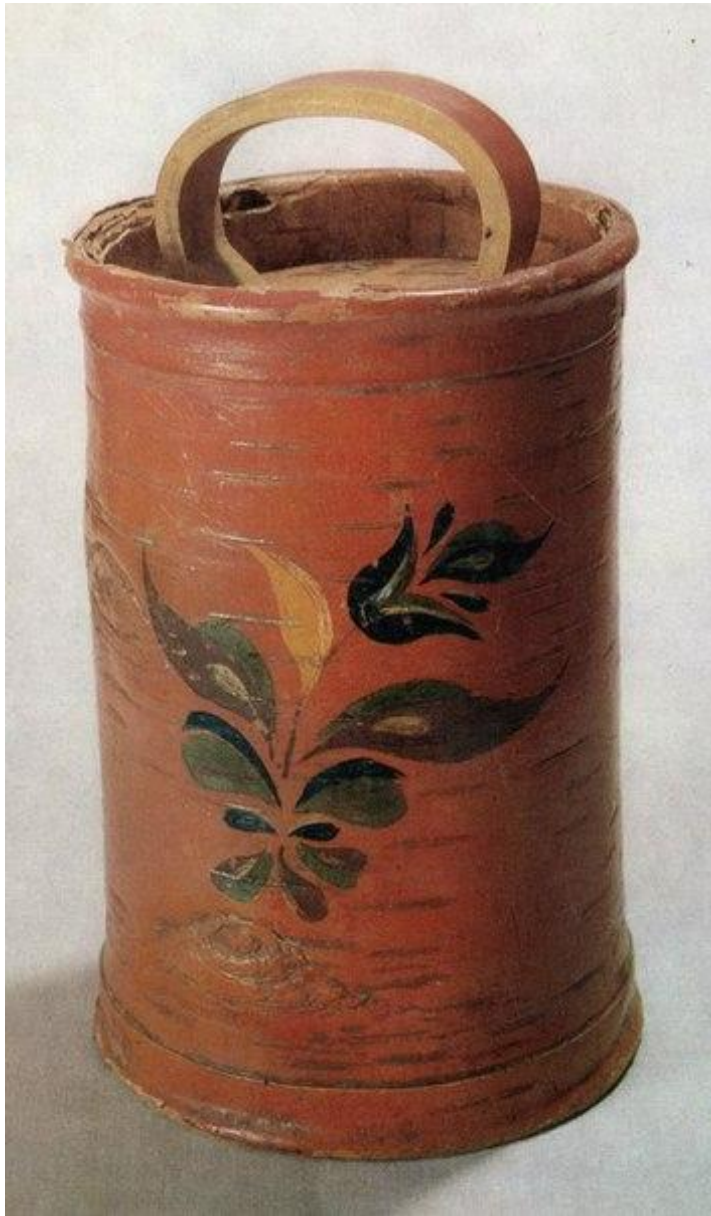
Современные мастера не помнят, когда начали ставить эти метки, но говорят, что так делали наши деды и нам наказывали. Одинаковые метки были у самого мастера и у членов его семьи. Составив каталог меток, всегда можно установить фамилию мастера.

Уфтяжские берестяные туески имеют свою собственную роспись, созданную для бересты, неразрывно связанную с формой изделия и его материалом.

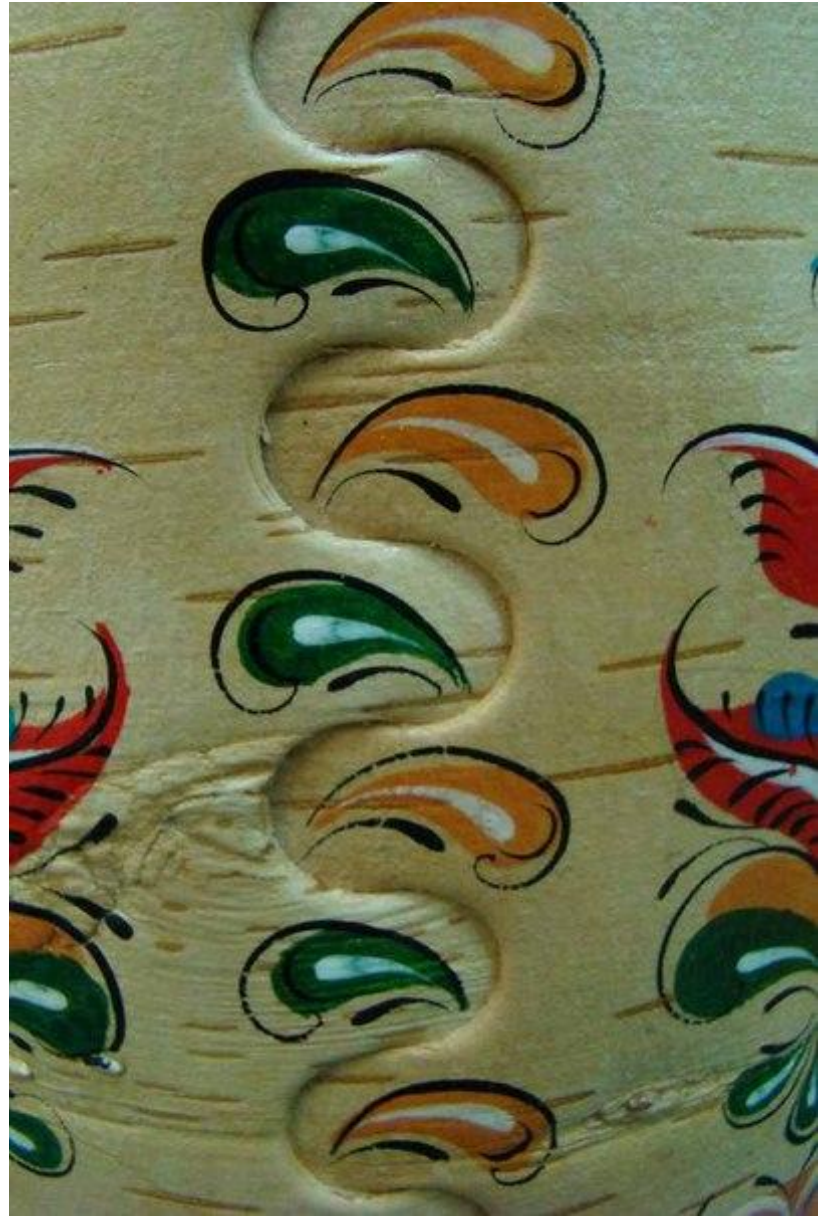
Характерно для уфтяжской росписи то, что большая часть поверхности остается непокрытой орнаментом и сохраняет красоту материала.

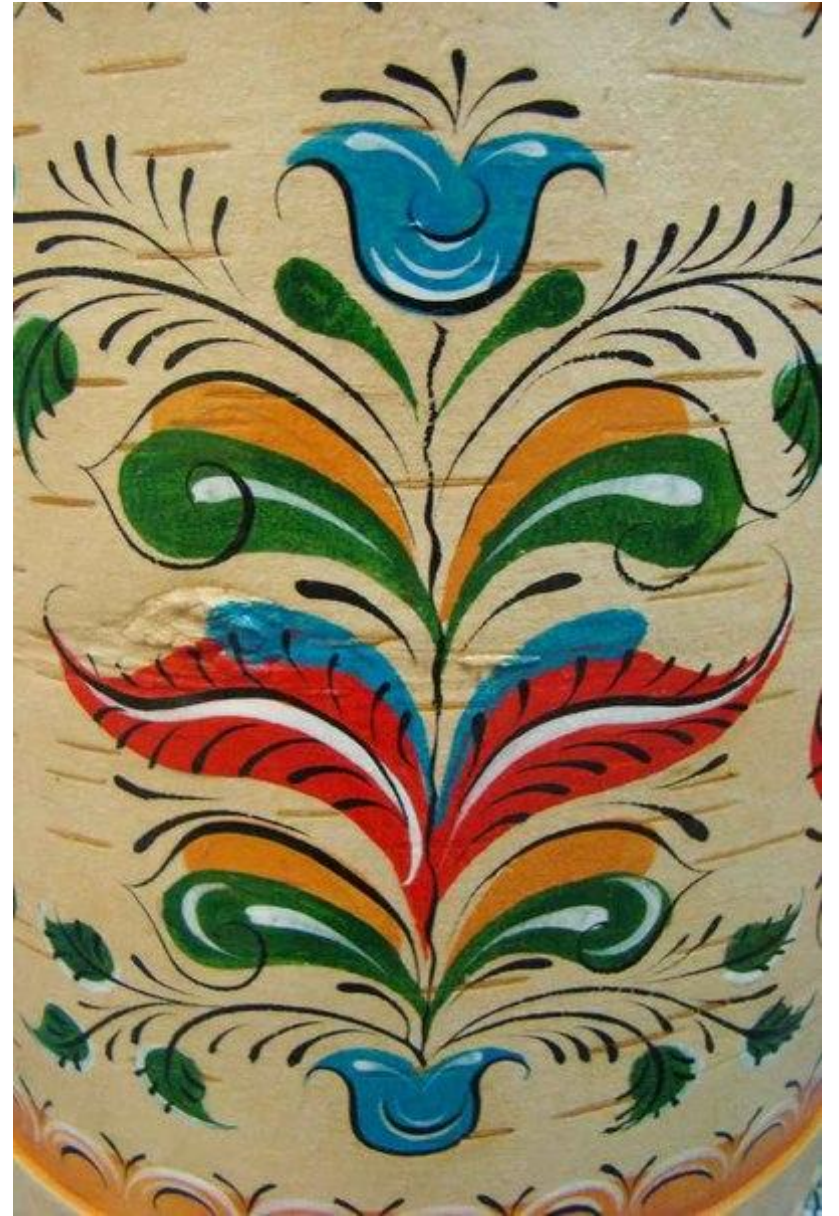
Фон часто подкрашивается тонким слоем краски, цвет его сохраняет теплоту и мягкость бересты. Наиболее распространенный цвет фона туеса - светлый солнечный, оранжево-розовый или красноватый.











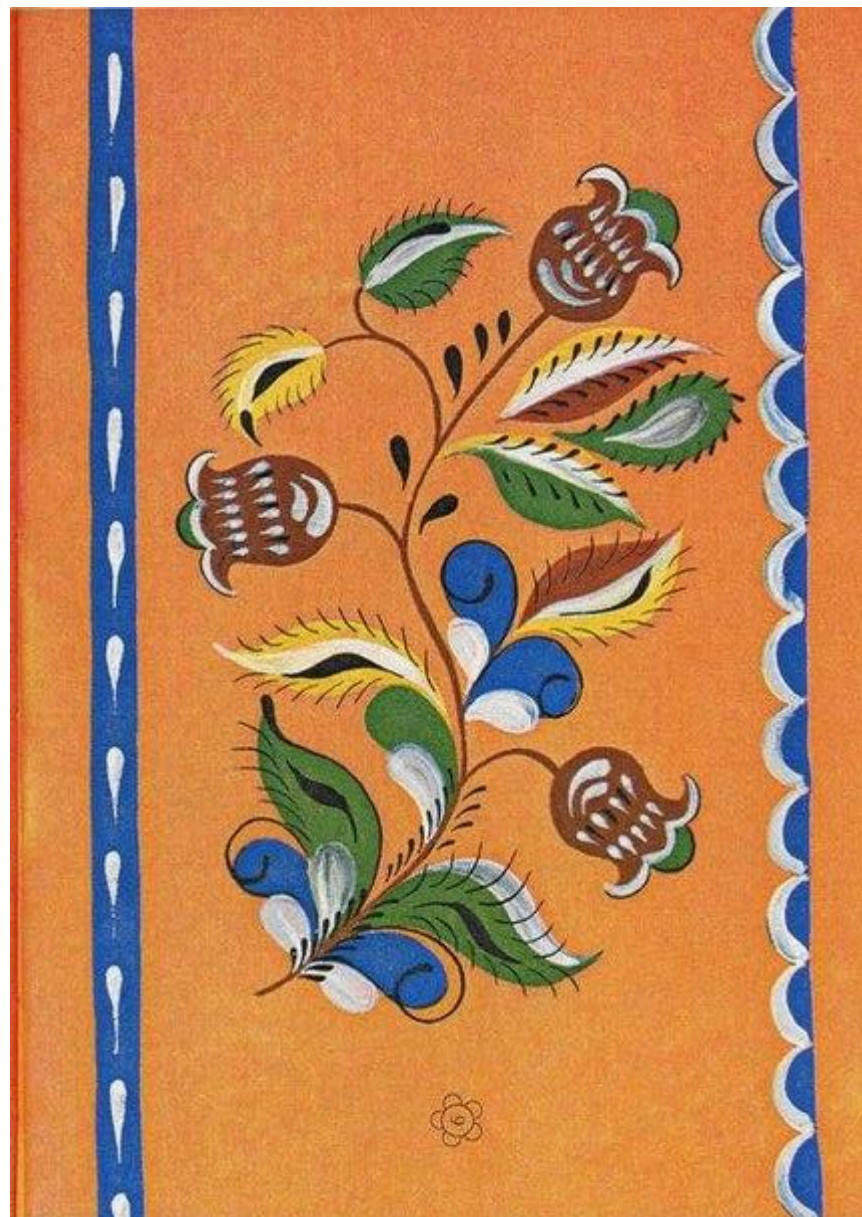


Композиционная структура уфтяжской росписи

Композиционная структура уфтяжской росписи стандартна и повторяет ракульскую.

В центре всегда извилистая длинная ветвь, унизанная распустившимся разноцветными листьями, а по сторонам от неё располагаются птички-«кутеньки», графически отличные от ракульских и очень похожих на птиц, обычных для более технически сложных и сюжетных росписей противоположного берега Северной Двины — борецкой, пучужской, пермогорской.

Центральная ветвь
обычно венчается
крупным
колокольчиком или
тюльпаном
(«котлом», как
называли его сами
мастера), листья,
вырастающие из
ветви, украшаются
множеством темных
ресничек-прожилок,
часто выбегающих
за пределы листка.



Композиция росписи всегда одна и та же - это гибкая веточка, несущая легкий цветок (тюльпаны-лилии, "котлы", "лунники", репей, ромашки), раскинувшиеся опущенные ресничками листья, несколько ягод; птички-"кутеньки" в различных позах: важно расхаживающие, клюющие, охорашивающие перышки, готовящиеся взлететь.

Мастера уфтяжской росписи перенесли эти мотивы и на прялки.

Единственная схема композиции, принятая в уфтяжской росписи, представляет собой широко распространенный в северных росписях сюжет Мирового Древа — идеальной модели миропорядка, простирающейся от мира дольного до мира горнего.

Мирового Древа венчаемого Богом-творцом или обиталищем божественных сил, как раз и изображаемом в виде крупного яркого бутона или цветка, служащего дереву наверху.

А окружающая дерево пара птичек легко может быть отождествлена с жаворонками или тетерками, служащими одновременно и небесными вестниками и защитниками Мирового Древа.

Прялки на Уфтыге расписывали те же мастера, что расписывали берестяные туеса и коробейки, интерьеры изб.

Каждому мастеру присущ свой "почерк", хотя в целом сохраняет характерные для уфтыжского стиля особенности.

Прялки предназначались не для продажи, а только исключительно для членов семьи или соседей, отец - дочери, жене, жених - невесте.



Уфтыгская роспись. Г. Н. Талалова



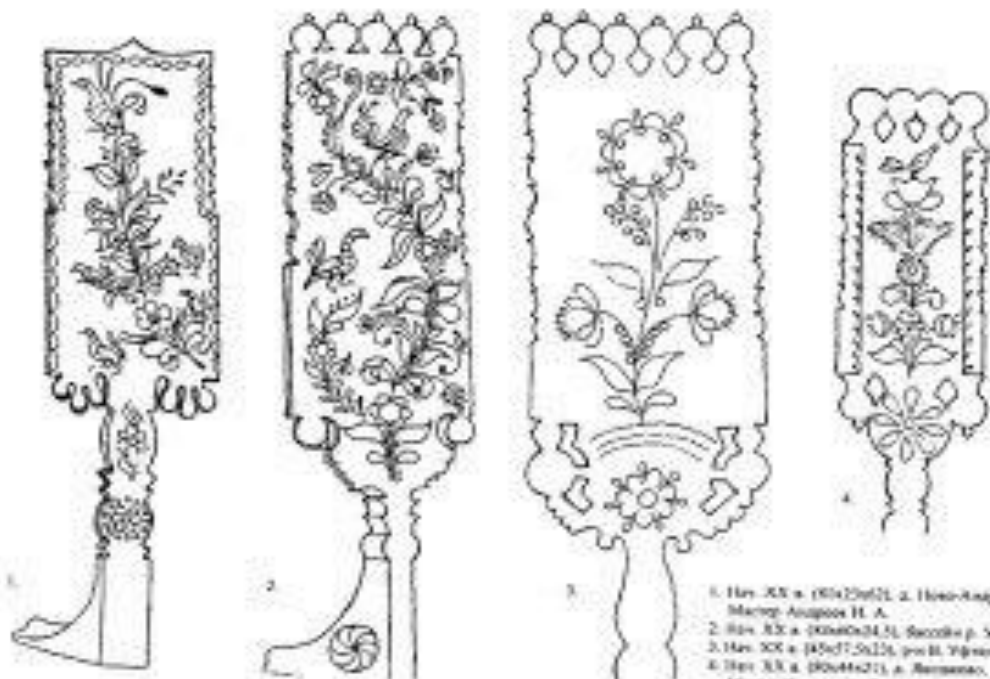
Разнообразна форма
уфтыжских прялок.

Венчают лопасть прялки 4-5-6
городков, а иногда просто
фигурный верх с
возвышением посередине.

Лопастка прялки прямоугольная,
вытянутая, с зубцами по
краям, завершающаяся
двумя-четырьмя сережками,
переходящими в фигурную
ножку.

На одной из прялок - две
серёжки в виде трилистника.





1. Ил. XX а. (81x29x21) а. Илю-Кыргызстан
Марты Аюпова И. А.
2. Ил. XX а. (81x40x24,5), Бектбаев. Угура.
3. Ил. XX а. (45x77,5x21), пр. И. Угура.
4. Ил. XX а. (82x44x21) а. Бектбаев.
Марты Кыргызстан И. А.



1. Ил. XX а. (82x22x17),
пр. И. Угура.
2. Ил. XX а. (57,5x22x8),
пр. И. Угура.
3. Ил. XX а. (87x30x14),
пр. И. Угура. Аял. Кутуба.
Марты Кыргызстан И. А.

Традиционная композиция уфтыужской прялки - это гибкая веточка, расположенная вертикально или свободно лежащая по диагонали лопасти прялки.

Используются мотивы ветвей с крупными листьями, цветами, на ветвях сидят птицы.



Уфтяжская домовая роспись

В уфтяжской домовой росписи среди диковинных цветов уживались и птицы, и заморские звери.

На филенках печного забора можно встретить изображение льва - "зверины": синий лев с белой гривой расположился по диагонали во всю входную дверь и бросается на тех, кто берется за ручку двери, или небольшие оранжевые львы на красном фоне, вздыбленные по сторонам вазона с цветами, охраняют двери в подпечек - жилище домового.

Выполненные на красно-оранжевом фоне, характерном для Русского Севера, где так мало солнечных дней, росписи служат напоминанием о лете.



В районе бассейна реки Уфтюги избы и интерьеры внутри дома расписывали вятские и костромские артели "маляров"-художников, но чаще всего это были местные художники.

Среди них Портнов И. Ф. и Тарабеев Н. А. из деревень Барановской и Чикурье (1902 г.).

Есть известные фамилии мастеров уфтюжской росписи. Среди них Бестужев Ф. И., Кувакин А. Д., Андреев И. А.













БОРДЮРЫ С ТУЕСОВ И ПРЯЛОК УФТЮГИ



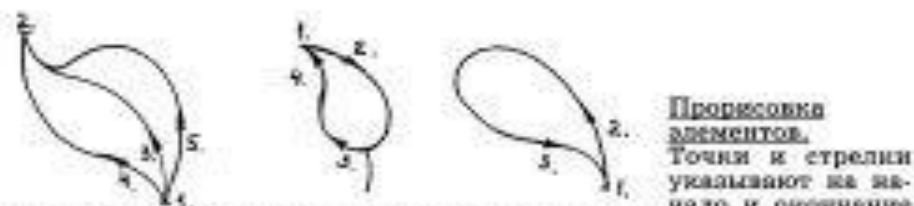
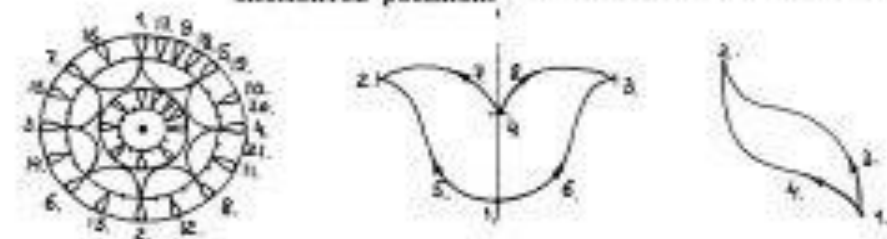
ОСНОВНЫЕ ЭЛЕМЕНТЫ НАРОДНЫХ РОСПИСЕЙ

1. Полоса 
2. Волнистая линия 
3. Скобочка (дуга) 
4. Спираль (завиток) 
5. Штрихи (усики) 
6. Точки (жемчужинки) 
7. Капелька (прямя, с поворотом налево, с поворотом направо) 
8. Листок 
9. Круг 
10. «Тычок» 
11. Комбинация из элементов росписи





* Контурное изображение композиции рисунка карандашом. Определение положений основных элементов росписи.

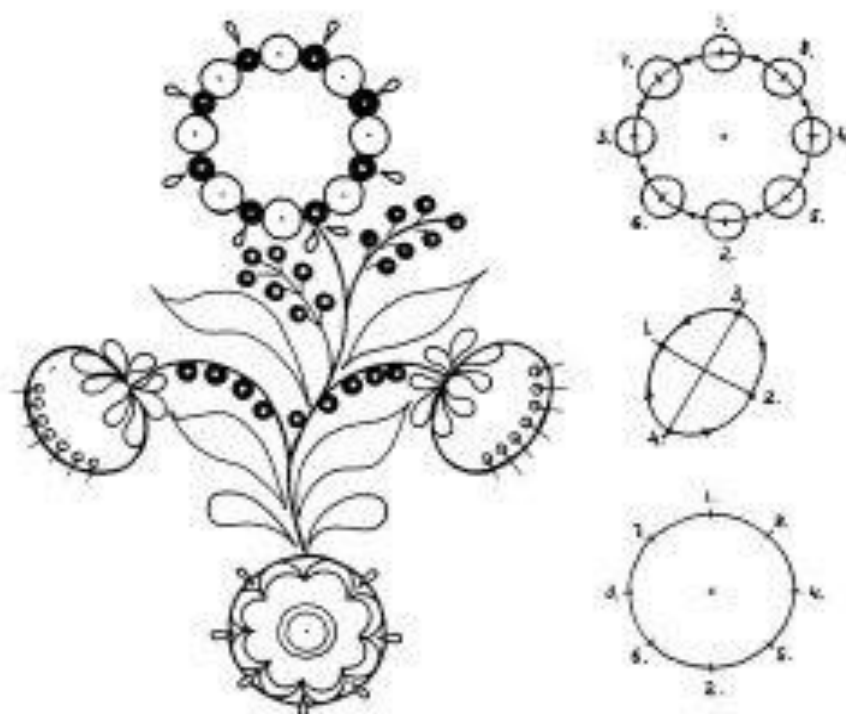


Прорисовка элементов.
Точки и стрелки указывают на начало и окончание

работы по росписи цветов и листьев. Цветок-ромашка строится делением окружности на 2—4—8—16... частей, т. е. каждую полученную дугу делим пополам. Построение делаем после того как основа цветка выполнена в красках.

* Учтя все советы и рекомендации, расписываем веточку. Завершаем работу оживкой белыми и украшением элементов «усиками-ресничками» черной краской.

Роспись веточки можно выполнять и без предварительного карандашного рисунка, если уже имеете достаточные навыки.

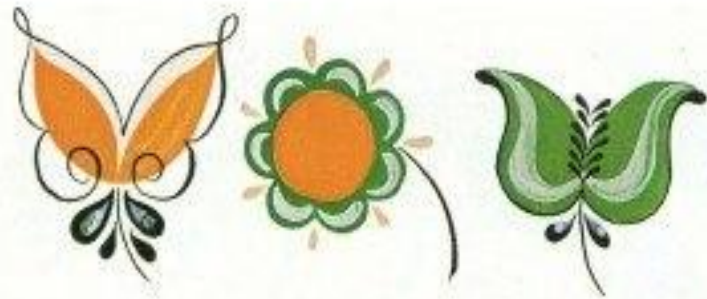


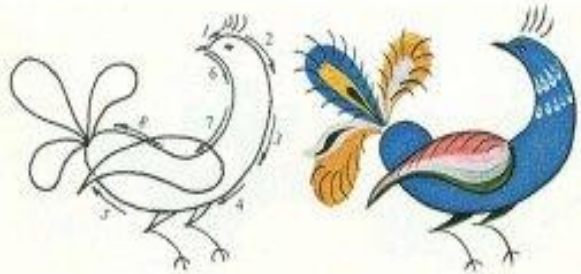
* Легко намечаем контур рисунка карандашом, определим основные элементы (цветы, листья, плоды). Изображая цветы круглой и овальной формы, можно воспользоваться вспомогательными построениями, расположенными справа от веточки «дерева». Цифры указывают на порядок деления окружности на 2—4—8—16 частей. Эта веточка может быть выполнена и без карандашного рисунка.

* Сначала кистью рисуем 2 синих круга и 2 коричневых овала, а затем зеленою пишем листья и большие капли. Большим «тычком» в указанном порядке ставим белые точки-лепестки на верхнем синем цветке, а малым «тычком» коричневым цветом — точки между ними. Этим же «тычком» изображаем на веточке плоды.

Нижний синий круг с помощью кисточки и белой превращаем в восьмилепестковый цветок. На коричневые овалы кистью наносим белые капли-лепестки и точки-«тычинки». Завершаем работу белой обживкой, украшением капельками и черными штрихами «ресничками».







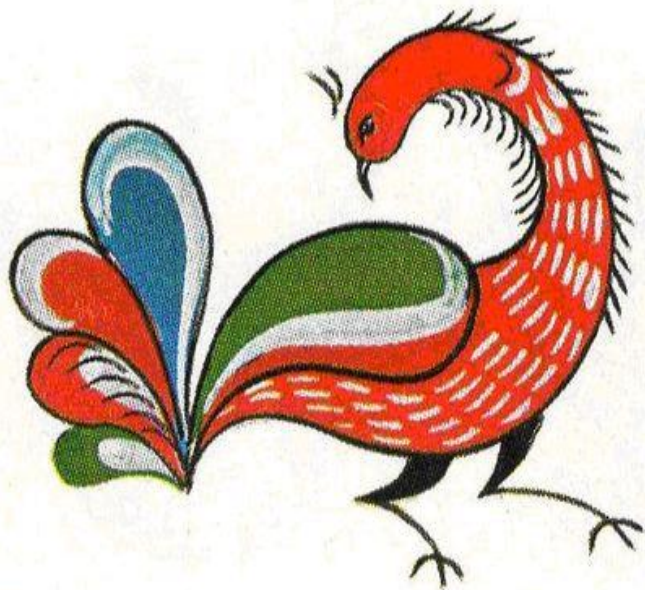


58

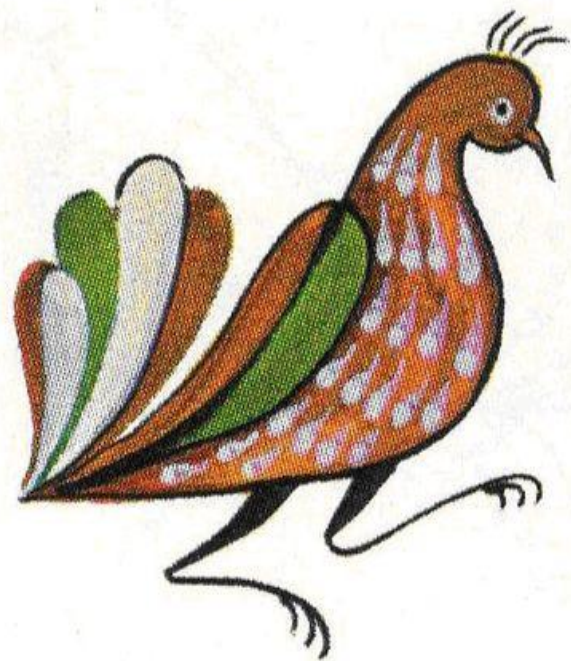


59

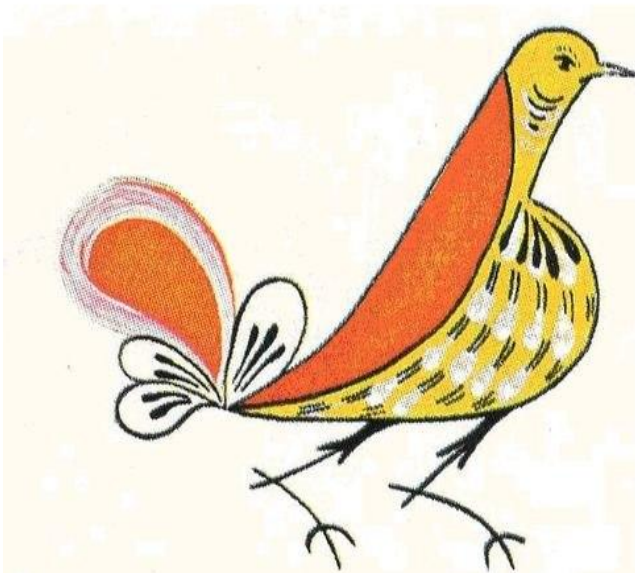




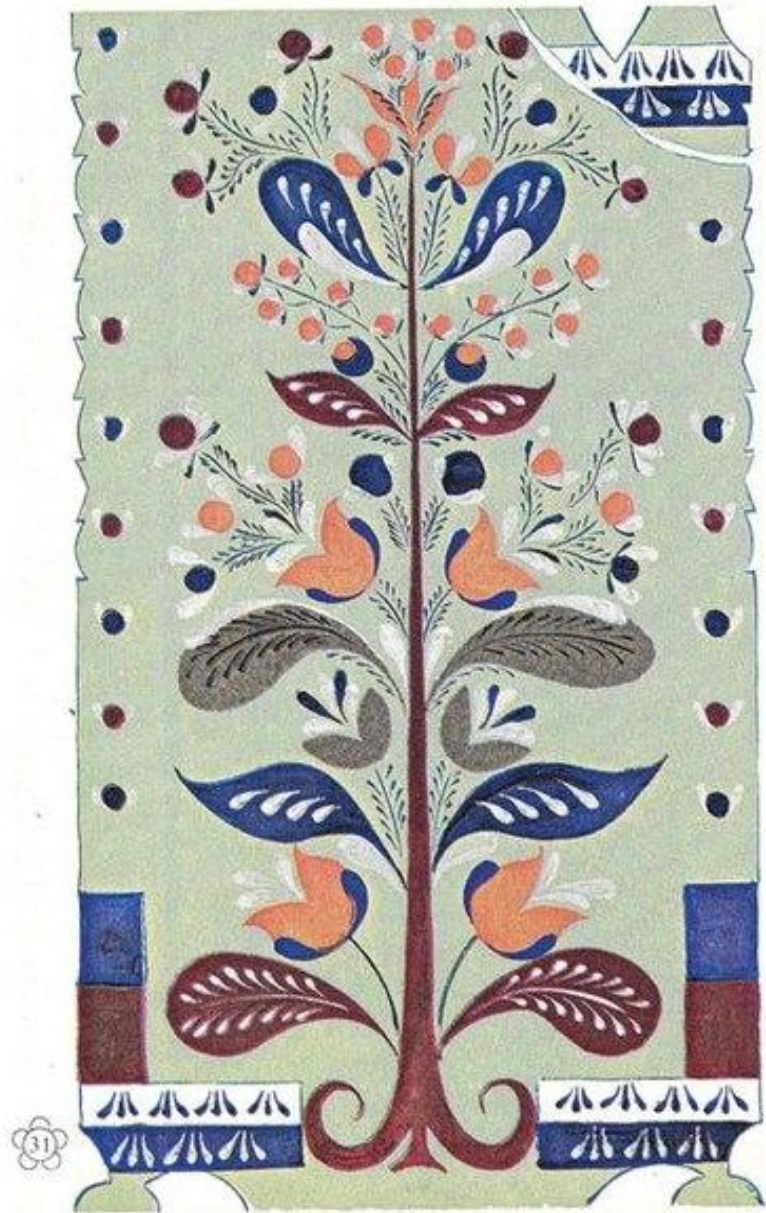
57

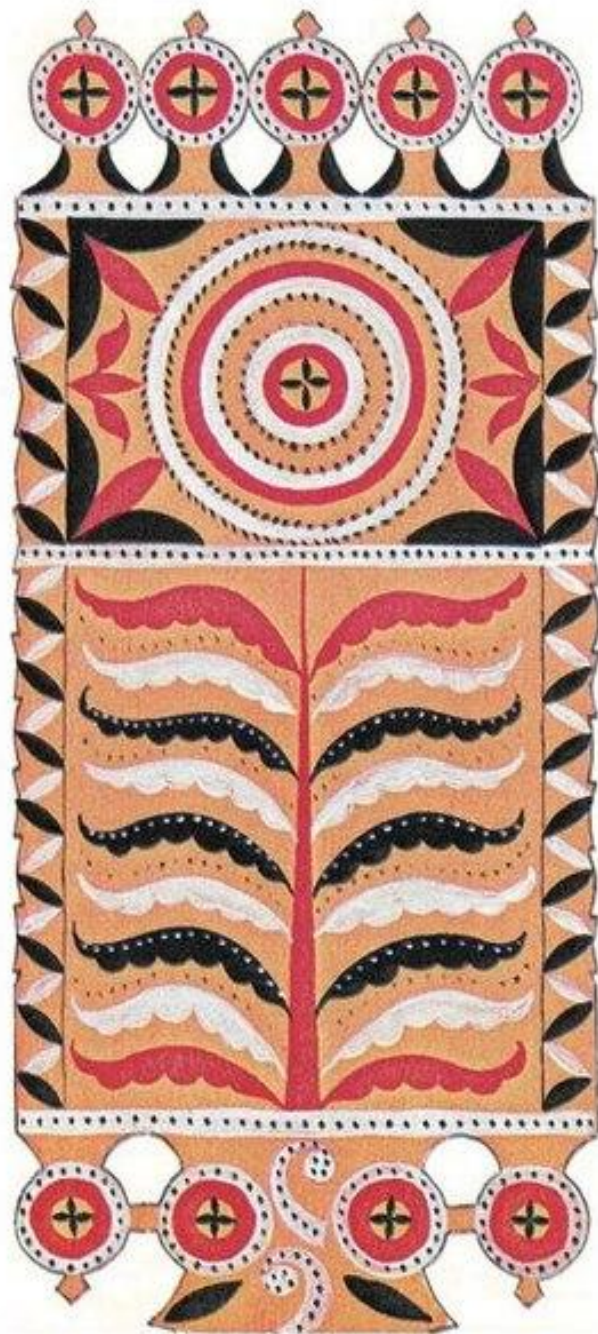


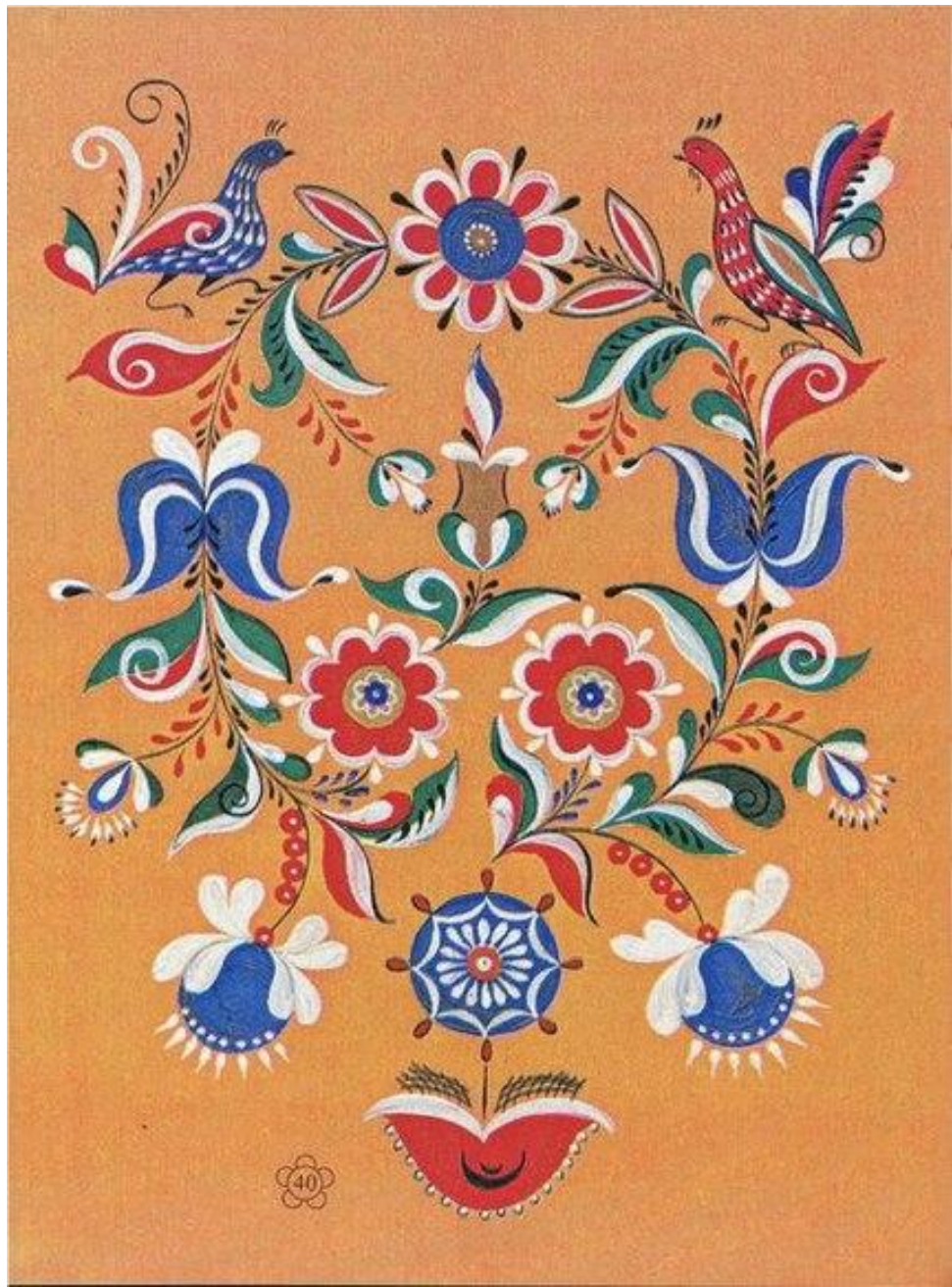
















41



42



43





44



45



46

