



Сделал: Жевакин Валентин
Сбор Информации :Дмитрий Токарев, Ковалёв Игорь

УКРАИНСКОЕ ПОЛЕСЬЕ

Украинское Полесье

- Украинское Полесье представляет собой широкую почти стокилометровую полосу на севере страны и составляет около 19 % от всей территории Украины. В зависимости от расположения относительно Днепра делится на правобережное и левобережное Полесье (иногда используются топонимы Западное и Восточное или Припятское и Надеснянское Полесье). В зависимости от административного деления Украинское Полесье делится на пять физико-географических областей: Волынское, Малое, Житомирское, Киевское, Черниговское и Новгород-Северское.

Районы Украинского Полесья.

- Полесская низменность представляет собой своеобразную природную провинцию зоны смешанных лесов Восточно-Европейской равнины. Она подразделяется на три крупных региона (подпровинции), отличающиеся своеобразными географическими условиями: северную (левобережье Припяти, полностью расположенную на территории Беларуси), южную (правобережье Припяти и Днепра, преимущественно находящуюся в пределах современной Украины) и восточную (левобережье Днепра, северная часть которой лежит на территории Беларуси и Российской Федерации, а южная – Украины). Таким образом, Украинское Полесье охватывает почти полностью южную подпровинцию (правобережье Припяти и Днепра) и южную часть восточной подпровинции (левобережье Днепра). По природным и, в меньшей степени, административно-территориальным признакам (в том числе давшим регионам собственные названия) Украинское Полесье разделяют на следующие физико-географические области: Волынское Полесье (наиболее отличающаяся по природным условиям, благодаря чему ей посвящается отдельная статья), Житомирское Полесье, Киевское Полесье, Черниговское Полесье и Новгород-Северское Полесье.

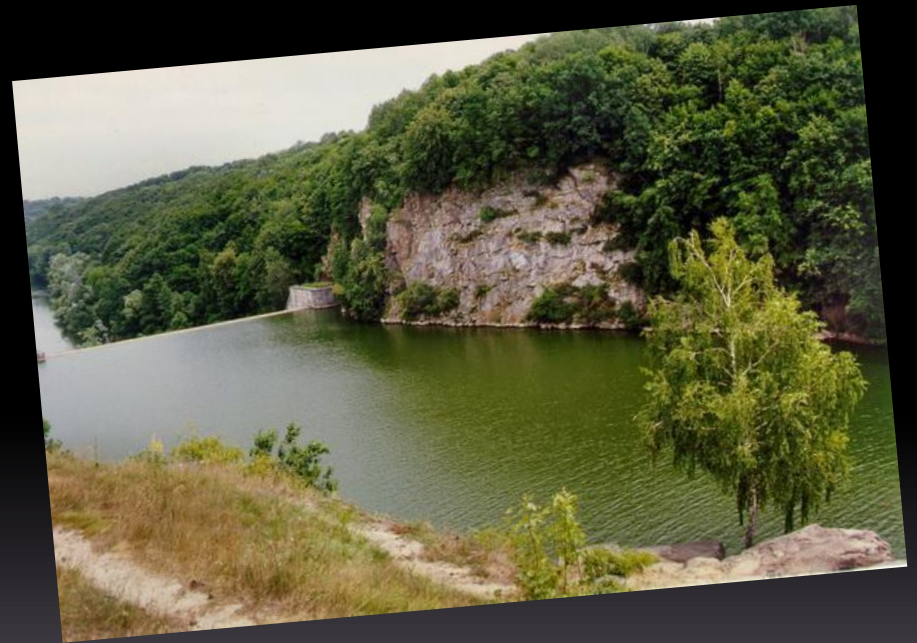
Житомирское Полесье

- Наиболее важными отличительными особенностями Житомирского Полесья от других полесских областей являются более высокое гипсометрическое положение, значительная роль кристаллических пород в строении современного рельефа, широкое развитие узких и относительно глубоко врезанных речных долин, наличие больших лёссовых островов и значительно меньшая заболоченность территории.
- Расположение на кристаллических породах накладывает отпечаток на рельеф, внутренние воды, почвенный покров и характер заболачивания территории. Строение полесской части Украинского щита сложное и неоднородное. Здесь обнажаются различные по составу и возрасту горные породы, образующие отдельные массивы. На крайнем северо-западе распространены магматические породы – розовые, розово-серые и серые осницкие и клёсовские граниты



Житомирское Полесье

- . На севере и северо-востоке протягивается массив осадочно-метаморфических пород – овручских кварцитов и песчаников. В западной и южной частях полесского блока распространены разнообразные граниты (житомирские, новоград-волынские, коростышевские), мигматиты и гнейсы, являющиеся наиболее древними породами Украинского щита. Восточную часть полесского блока составляют лабрадориты, габбро-нориты и коростенские граниты.
- На докембрийских кристаллических породах островами залегают каолины и осадочные отложения мелового (пески с кремнем), палеогенового и неогенового (песчаники, пески и глины) возраста. Антропогеновые отложения также имеют широкое распространение, но отличаются от других областей незначительной мощностью (до 10 м).



Житомирское Полесье

- Речные долины Житомирского Полесья глубоко врезаны в докембрийские породы и на отдельных участках имеют характер долин прорыва – каньоноподобную форму с отвесными скалистыми склонами высотой до 25-30 м. Такие отрезки долины имеет Уж в Коростене, Случь в Новоград-Волынском, Уборть в Олевске, Ирша во Володарск-Волынском, Каменка у Житомира и др. Реки Житомирского Полесья отличаются более быстрым течением, наличием перекатов и даже порогов (на отдельных участках), чётко обозначенным руслом, высоким подъёмом воды (во время паводков) и имеют значительные энергетические ресурсы. Это наименее заболоченная часть Украинского Полесья, где крупные болотные массивы распространены лишь на северо-западе и севере, а их общая площадь занимает до 3% территории.



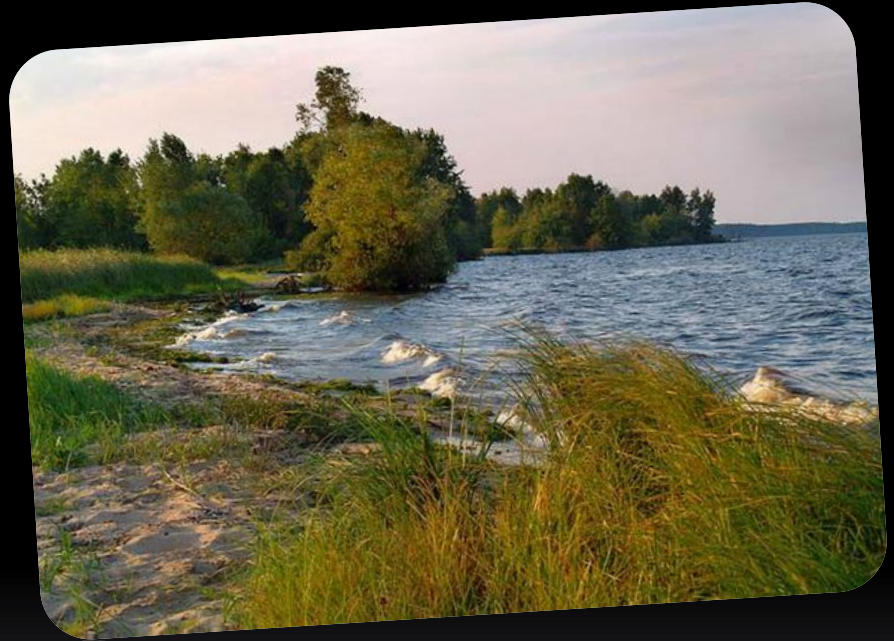
Житомирское Полесье

- Природные условия Житомирского Полесья благоприятны для развития промышленности строительного-декоративных материалов, фарфорово-фаянсовой, лесопилюющей, бумажной, бурогоугольной, торфодобывающей, пищевой и лёгкой. В сельском хозяйстве регион специализируется на выращивании льна, картофеля, хмеля и развитии мясомолочного животноводства. Важнейшими населенными пунктами этого полесского участка являются Житомир, Новоград-Волинский, Коростень, Коростышев и Овруч.



Киевское Полесье

- Киевское Полесье лежит на склоне Украинского щита к тектонической впадине в области развития осадочных пород. Кристаллические породы здесь нигде не обнажаются, а постепенно погружаются в восточном направлении под осадочную толщу. Западную границу Киевского Полесья обычно проводят по наиболее восточным полесским выходам на дневную поверхность кристаллических пород по линии Народичи – Радомышль – Ходорков, а восточную – по долине Днепра.
- По геологическому строению этот полесский регион существенно отличается от Черниговского Полесья, расположенного в пределах Днепровско-Донецкой впадины, где кристаллический фундамент находится значительно глубже



Киевское Полесье

- . В Киевском Полесье отсутствует ряд горизонтов (девонских и каменноугольных отложений), встречающихся на Черниговщине, а мезозойские и кайнозойские породы имеют значительно меньшую мощность. Наибольшее влияние на современные физико-географические условия оказывают палеогеновые отложения (пески и глины, обнажаются в некоторых речных долинах), мощность которых возрастает от 25 м (на западе) до 100 м и более (на востоке). Большое значение в строении поверхности, почвообразовании, формировании подземных вод имеют антропогенные отложения средней мощностью 20-30 м.



Киевское Полесье

- Большую роль в рельефе в Киевском Полесье играют речные долины Днепра, Припяти, Ужа, Тетерева, Здвижа, Ирпеня и др., формирующие несколько террас, достигающих значительной ширины. Распространены также эоловые формы рельефа, представленные дюнами, песчаными грядами и холмами. В районе Вышгорода, Бородянки, Дымера и Чернобыля встречаются небольшие лёссовые острова с отличным характером почв и растительности. В почвенном покрове Киевского Полесья преобладают дерново-подзолистые, дерново-луговые, болотные и светло-серые почвы.
- Значительная часть территории области покрыта лесами, лучше сохранившимися в северной части и в районе Киева, и лугами, распространенными на поймах и на водораздельных пространствах. Среди болотных массивов наиболее распространенные низинные, изредка встречаются переходные болота, а верховые отсутствуют.



Киевское Полесье

- Природными богатствами Киевского Полесья являются леса, реки, почвы, торф, песок и глины. Сельское хозяйство здесь специализируется на выращивании огородных и зерновых культур, льна и на развитии животноводства. В юго-восточной части региона построена Киевская гидроэлектростанция с крупным водохранилищем, повлиявшим на природные условия значительной части Киевского Полесья.

Черниговское Полесье

- Черниговское Полесье простирается от Днепра на западе до линии, проходящей от устья р. Ревни (бассейн Снова) – Холмы – Короп – Кролевец. Выделение Черниговского Полесья в отдельную физико-географическую область обусловлено его положением в пределах Днепровско-Донецкой впадины.
- Древнейшими отложениями, залегающими здесь выше местных базисов эрозии, являются палеогеновые и неогеновые, оказывающие непосредственное влияние на современные природные условия региона. Среди антропогенных отложений региона наиболее распространены – ледниковые, водно-ледниковые и аллювиальные. Вся территория области находится в пределах максимального оледенения, но во многих местах морена размыта, и одной из характерных особенностей Черниговского Полесья является наличие значительного количества лёссовых островов.
- Черниговское Полесье представляет собой аккумулятивную низменность с широким развитием эрозионных форм рельефа – современные и древние речные долины, террасы рек. Речная сеть области достаточно густа – реки имеют незначительное падение, спокойное течение и хорошо выработанные меандры.

Черниговское Полесье

- В долинах крупнейших рек (Днепр, Десна, Снов и Сейм) встречается множество мелких пойменных озёр, а наиболее крупные (Святое, Стибин и др.) сформировались на террасах. На Черниговском Полесье расположено значительное количество болотных массивов (общая площадь торфяных болот составляет почти 5% территории) преимущественно низинного типа.

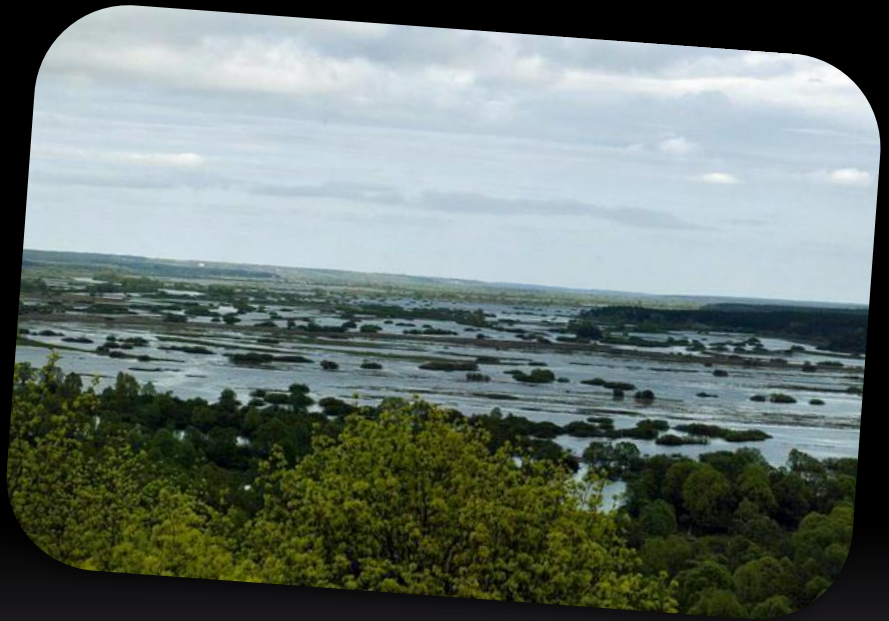
Черниговское Полесье

- В почвенном покрове преобладают дерново-подзолистые, значительные площади заняты болотными и серыми лесными (наиболее плодородными), а на лёссовых террасных островах, с близким уровнем грунтовых вод, встречаются засоленные почвы (луговые содовые солончаки и солонцы), чего нет в других областях Полесья.
- Особенностью природной растительности Черниговского Полесья является относительно меньшая по сравнению с остальными регионами Украинского Полесья лесистость, составляющая 15-18%, а основными лесообразующими породами здесь выступают сосна, дуб, берёза, осина и чёрная ольха.
- Важнейшим природным достоянием Черниговского Полесья являются леса, плодородные почвы, реки, торф и строительное сырьё. Существуют геологические предпосылки для открытия здесь месторождений горючих полезных ископаемых (нефти и, возможно, газа).



Новгород-Северское Полесье

- Занимающее восточную часть Украинского Полесья его Новгород-Северская часть является переходной зоной между лесной и лесостепной областями Среднерусской возвышенности. В административном отношении Новгород-Северское Полесье занимает северо-восточную часть Черниговской и северо-западные районы Сумской областей, а на востоке его обступают отроги Среднерусской возвышенности.
-
- Новгород-Северское Полесье расположено на юго-западном склоне Воронежского массива, а глубина залегания кристаллического фундамента здесь колеблется от 100 м (бассейн р. Зноб) до 500-600 м (Новгород-Северский – 384 м, Глухов – 512 м). В отличие от соседнего полесского района оно имеет другое геологическое строение, выражающееся в рельефе, гидрогеологических условиях и процессах почвообразования.



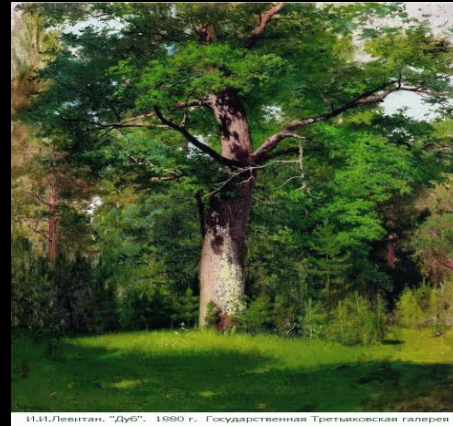
Новгород-Северское Полесье

- Фундамент перекрывают моноклиналиные маломощные осадочные отложения верхнего палеозоя, мезозоя и кайнозоя. Особенно значительную роль в формировании современных физико-географических условий области играют высоко приподнятые над местным базисом эрозии, часто обнажающиеся в речных долинах меловые отложения, представленные мергелем и мелом. В отдельных местах на меловых породах сохранились пятна имеющих незначительную мощность палеогеновых отложений. Чаще всего меловые породы перекрываются небольшой толщей антропогенных осадков, представленных мореной, водно-ледниковыми, аллювиальными, элювиальными отложениями и лессовидными суглинками.
- Важными природными богатствами Новгород-Северского Полесья являются леса, плодородные почвы и реки. Среди полезных ископаемых важное значение имеет сырьё для изготовления строительных материалов, в частности мел. На правом берегу Десны известно Разлётское месторождение фосфоритов.



Полесская растительность

- Это вызвано особенностями географического положения, историей формирования и природными условиями. Общее количество видов высших растений достигает здесь до 1400 наименований. Травянистых — 1243 вида, деревьев — 25, кустарников — 55, карликовых кустарников и полукустарников — 17.

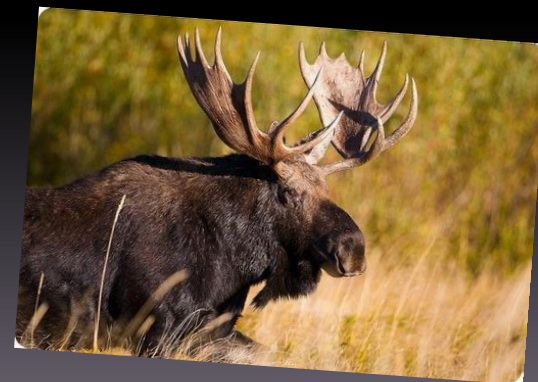
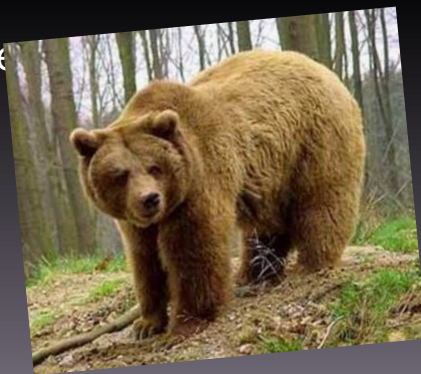


Полесская растительность

- Большое значение имеют распространенные здесь плодово-ягодные растения (черника, земляника, голубика, клюква, брусника, малина, ежевика, смородина, рябина и др.). Многие растения пригодны для использования в декоративных целях.
- Леса на территории Полесья неравномерны по составу. Широко распространены дубовые, грабовые и черноольховые. Значительное место занимают сосновые и широколиственно-сосновые. Среди хвойных на первом месте стоят сосняки, на втором — ельники, среди широколиственных — дубняки, ясенники; среди мелколиственных — березняки, черноольшаники.

Животный мир Полесья

- Для этих лесов характерны общие виды животных: бурый медведь, косуля, благородный олень, лось, россомаха, лесная куница, лесной хорек, ласка, бобр, белка, бурундук, кабан, лиса, волк, зайцы (русак и беляк), много мышевидных грызунов. Из птиц встречаются тетерев, глухарь, рябчик, совы, филины, голуби, кукушки, аисты, гуси, утки и др. Из певчих птиц встречаются дрозды, иволги, пеночки, славки. В реках и озерах лесной зоны водятся главным образом карповые рыбы, также встречаются лососи.



Заповедники

- **Полесский государственный заповедник** создан 12 ноября 1968 г. Заповедник расположен в центре **Украинского Полесья** – он находится в междуречье двух рек - **Уборты** и ее притока **Болотницы**. Это на северо-западе **Житомирской области** на границе с **Белоруссией**. В его состав вошли **Копыщанское** и **Перганское** лесничество, **Селезовское**. Зимы в заповеднике особенно длинные, почти всю зиму лежит снег, но иногда бывают оттепели, которые длятся 3-4 дня. Переходные сезоны (весна и осень) в районе заповедника затяжные, поскольку влияние влажного морского воздуха из умеренных широт в эти времена года усиливается и сопровождается значительной облачностью и осадками, которые препятствуют прогреванию воздуха весной и охлаждению осенью.

Заповедники

- Лето теплое, но не жаркое, в отдельные годы дождливое. Значительное влияние на климат и погоду имеют ветры. В районе заповедника за год бывает 40-45 безветренных дней, самые спокойные - декабрь и январь, наиболее ветреные - июль и август. Таким образом, климат Полесского заповедника умеренно-континентальный, с теплым, влажным летом и мягкой облачной зимой.

Заповедники

- Это первый **заповедник**, созданный в Волынской области с целью сохранения типичных и уникальных **естественных комплексов Украинского Полесья...**
- Общая площадь его составляет 2975,7 гектаров. **Заповедник** расположен в северной части Маневицкого р-на Волынской области на пределе с Ровенской областью, за 6 км к северу от с. Замостя. Территория представляет собой **естественно территориальные комплексы**, где сохранились малонарушенные антропогенной деятельностью сплошные лесные массивы с уникальным еумезотрофним (переходным очень обводненным) осоково-сфагновым **болотом Черемске** (местное название "Чірмуське"), в пределах которого находятся **озера Черемске** и Редичи.



Заповедники

- **Заповедник** удален от населенных пунктов, на его территории отсутствуют линии электропередач, дороги, с твердым покрытием, его территория находится в непосредственной близости с **Ровенским естественным заповедником** (Билоозерский филиал) и граничит из 30-ти километровой зоной Ровенской АЭС (м. Кузнецовск).
- **Растительность заповедника** характеризуется ценотичным богатством и многообразием. Состояние растительности удовлетворительно, что подтверждается хорошо сохраненной структурой ценозив, доминированием типичных естественных видов, наличием группировок раритетов.



Заповедники

- Из редких видов **растений**, которые подлежат особенной охране, здесь отмечен один вид **растений** из Красного списка МСОП: кукушкины ботиночки настоящие, три вида из Европейского Красного списка: смолка литовская, боярышник украинский, козельци украинские, четыре вида занесены к Дополнению №1 Бернской конвенции: альдрованда волдырь, кукушкины ботиночки настоящие, жировик Лезеля, сон широколистый и 33 вида высших растений, занесенных к Красной книге Украины.