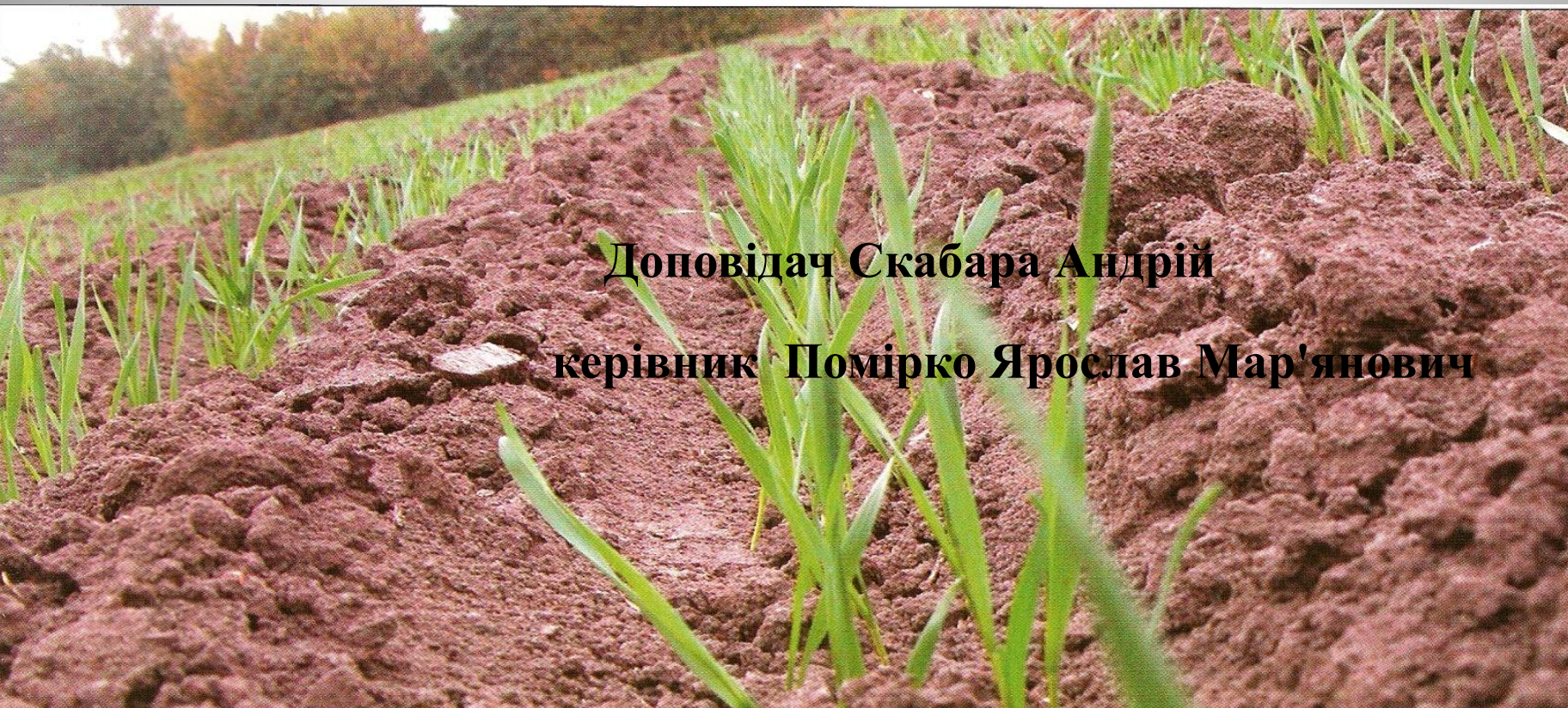


УНІВЕРСАЛЬНА КОМБІНОВАНА ГРУНТООБРОБНА ТЕХНІКА ДЛЯ ГРУНТОЗБЕРІГАЮЧИХ ТЕХНОЛОГІЙ.



Доповідач Скабара Андрій
керівник Помірко Ярослав Мар'янович

До 2050 року кількість оброблювальних земель, за оцінками експертів, збільшиться несуттєво. Тобто продукти харчування для зростаючої кількості населення доведеться отримувати практично з тієї ж самої площі земель. Тому перехід аграрного сектору економіки на застосування інноваційних енерго- і ресурсощадних технологій виробництва конкурентоспроможної продукції рослинництва та тваринництва, її зберігання і переробки потребує системного переоснащення машинно-тракторного парку сучасною високоефективною технікою і обладнанням вітчизняного та зарубіжного виробництва.

Вітчизняна промисловість сьогодні не в змозі забезпечити в повній мірі потреби в окремих видах сільськогосподарської техніки, зокрема тієї, яка необхідна для впровадження сучасних технологій аграрного виробництва.

Від технічного рівня "Запорожця" за день, місяць, рік не можна стрибнути до технічного рівня "Мерседесу".

Сучасні багатії не мають намірів прославити своє прізвище через назви машин і комбайнів - так, як це зробили Джон Дір і Клаас. Значна кількість вітчизняної ґрунтообробної техніки за своїми показниками якості підпадає під визначення "пан сам склепав".

Україна, маючи 33 млн. га орних земель, зобов'язана виробляти 60-70% конкурентоспроможної мобільної техніки та сільгоспмашин за всіма напрямками аграрного виробництва від потреби і досягнути врожайності й продуктивності 80-90% від показників розвинутих країн



За період використання землі для сільськогосподарських потреб на нашій планеті втрачено приблизно 20% родючого шару ґрунту, який створювався тисячі років. Щороку руйнується 24 млн. т ґрунтового покриву Землі. Зникли унікальні чорноземи, які мали вміст гумусу 14-16%, а кількість земельних угідь із вмістом гумусу 10-13% скоротилася вп'ятеро.



Широке запровадження екологічно безпечних, ресурсо- та волого зберігаючих технологій у землеробстві





"... не можна вишукати такого загального правила для обробітку, яке було б однаково придатним у всякий час і на всіх ґрунтах. Наука може вказати лише закони землеробства, застосування ж їх - справа господаря..." (О. Ізмаїльський, 1937).

Класифікація систем обробітку ґрунту, які мають широке застосування в Україні

- традиційна (на базі оранки)
- консервувальна (на базі глибокого розпушення)
- мульчувальна (на базі мілкового розпушування)
- система з елементами mini-till (на базі поверхневого розпушування на глибину загортання насіння)

Відомі світові передові компанії виробники ґрунтообробної техніки
VÄDERSTAD (Швеція), LEMKEN (Німеччина), HORSCH
(Німеччина), KUHN (Франція), KVERNELAND (Норвегія),
RÖTTINGER (Австрія)



Завдяки універсальності під час обробітку і можливості адаптації до різних умов культиватор TopDown - ефективне знаряддя для підготовки ґрунту.



Культиватор TopDown має однакову здатність якісно працювати як під час поверхневого так і глибокого обробітку до 40 см і дозволяє повністю підготувати посівне ложе за один прохід, що забезпечує високу ефективність, економію часу та палива.



Конструкція культиватора TopDown розроблена таким чином, щоб за один прохід виконувати декілька технологічних операцій:
підрізання, перемішування поживних решток з ґрунтом та розпушування на задану глибину.



Передні диски призначені для подрібнення рослинних решток, розрізання дернового шару, підрізання бур'янів та перемішування їх з верхнім оброблювальним шаром для провокації проростання насіння падалиці і бур'янів.



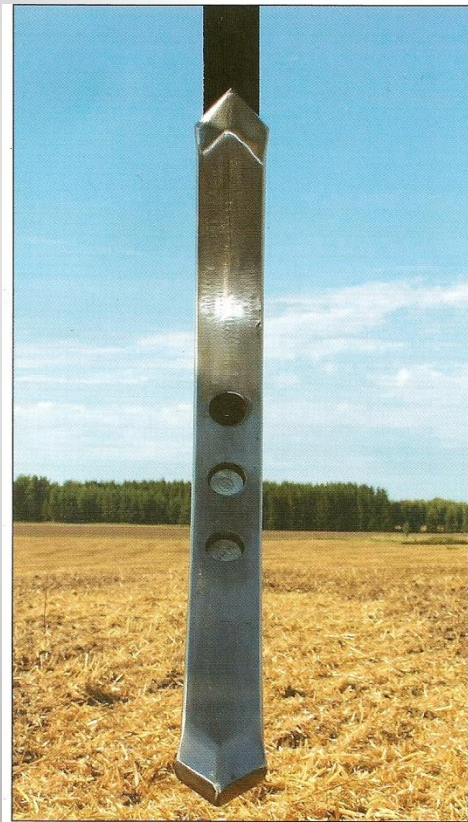
Завдяки невеликій відстані між проходами лап - 27 см досягається якісне перемішування, розпушування та вирівнювання, а кріплення лап в декілька рядів на рамі, яка розміщена на відстані 80 см над поверхнею землі, сприяє хорошій пропускній здатності ґрунтової маси



В сухих умовах на важких ґрунтах необхідна достатньо сильне прикочування, щоб подрібнити великі грудки, створити умови для пришвидшення розкладання поживних решток. У цьому випадку вся вага машини може бути перенесена на ущільнюючий коток.

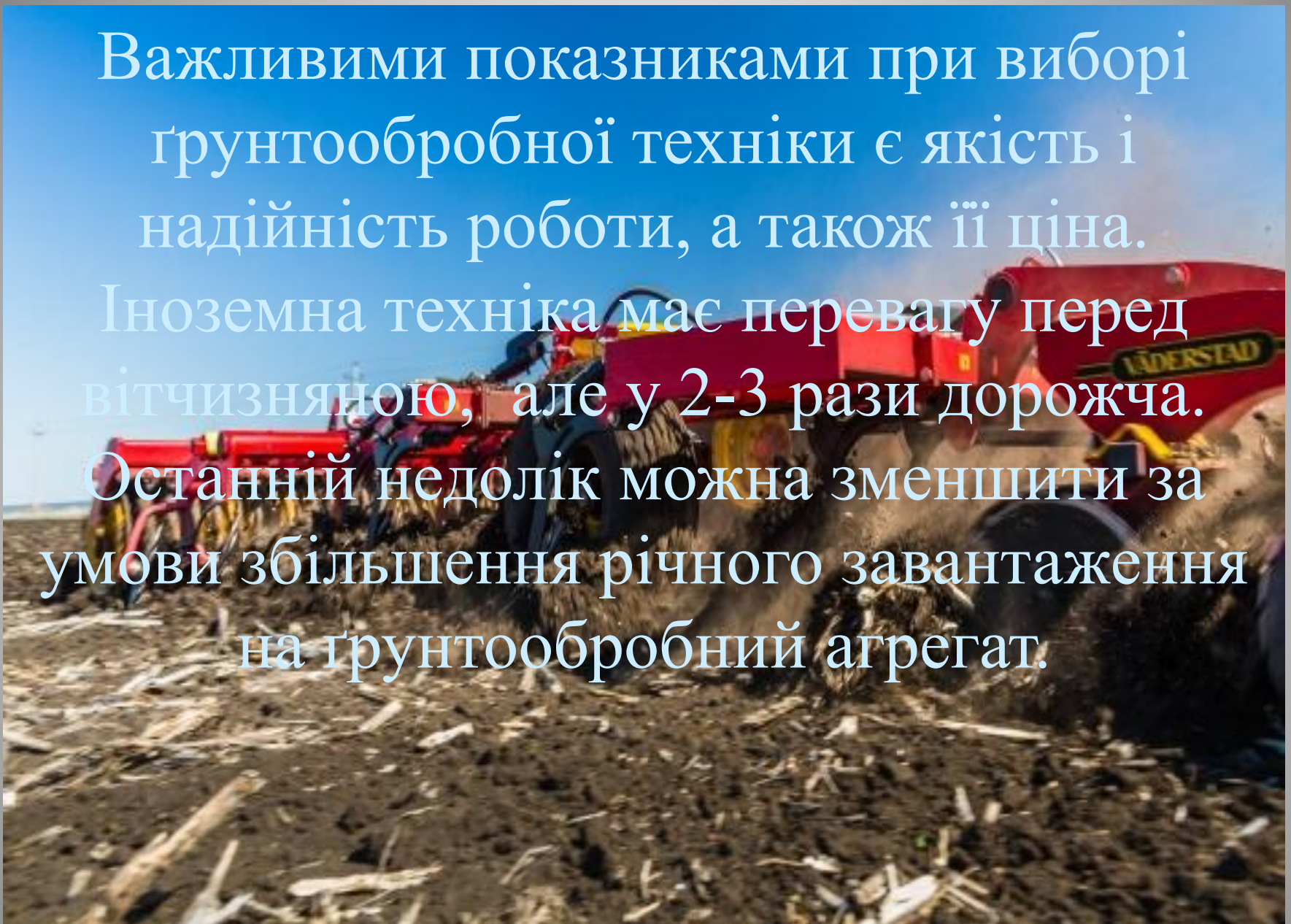


На стояки культиватора Top Down, можуть бути встановлені долота шириною 50, 80 або 120мм. Разом із двома більш широкими розмірами можуть бути встановлені стрілчасті крила шириною 300 мм.



Важливими показниками при виборі
грунтообробної техніки є якість і
надійність роботи, а також її ціна.

Іноземна техніка має перевагу перед
вітчизняною, але у 2-3 рази дорожча.
Останній недолік можна зменшити за
умови збільшення річного завантаження
на грунтообробний агрегат.



Дякую за увагу!

