

# УРАЛО – СИБИРСКАЯ РОСПИСЬ



Выполнила: Бажина М.  
А.

Группа: ИЗО-31

# ИСТОРИЯ ВОЗНИКНОВЕНИЯ РОСПИСИ

---

□ Возникновение и распространение росписи связано с миграцией русского населения на Урал, пик которой, особенно у старообрядцев, пришелся на XVIII—XIX вв.

Так вот, в XVII веке двухцветный мазок в Сибирь и на Урал принесли поморы. В конце XVIII - начале XIX веков переселенцы с юга России и Украины добавили обилие фантазийных форм, богатую цветовую гамму, композицию

- 
- В это время на Урале складывается два направления расписной утвари - роспись металлических и деревянных изделий.

Первое получило распространение в поселках при демидовских заводах стало ремеслом городским. Уже существовавшей в то время техникой письма расписывали подносы, сундуки, шкатулки, столы и т.д. Демидов организовал школу, создал производство, что послужило толчком для развития промысла.

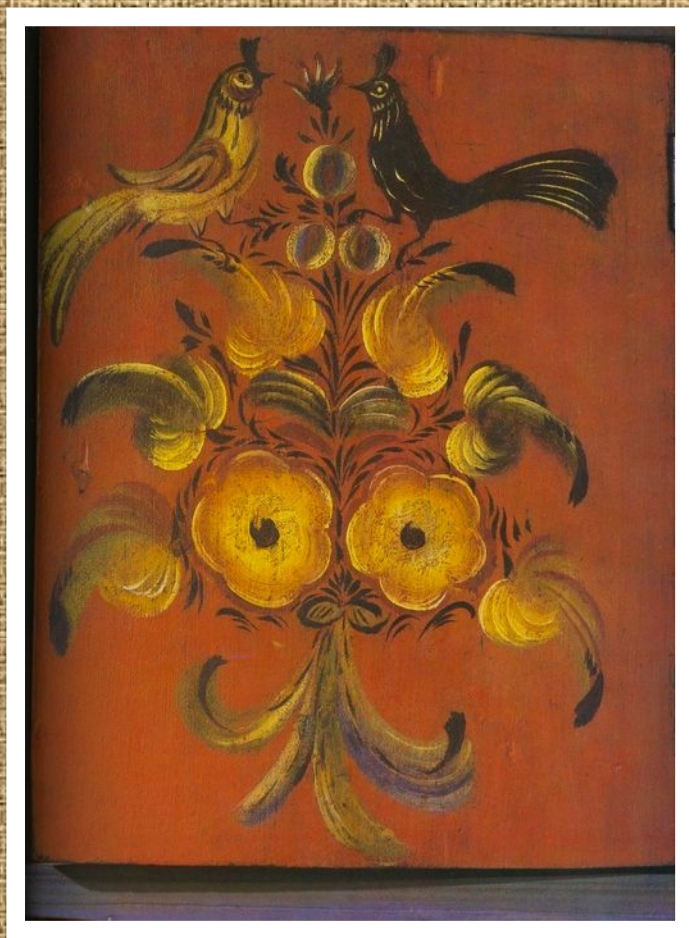
- 
- Второе, стало ремеслом сельских районов Урала и было сосредоточено в наиболее заселённых посёлках.

Различные сёла специализировались на производстве какого-либо одного вида товара. Так, недалеко от Кунгура красили коромысла, около Оханска делали крашенные телеги, в Шадринском и Талицком районах точили и распиливали деревянные чаши, у Далматова — изготавливали прялки и т.д.

Развитию деревообрабатывающих промыслов способствовало обилие лесного материала (берёза, сосна и др.)

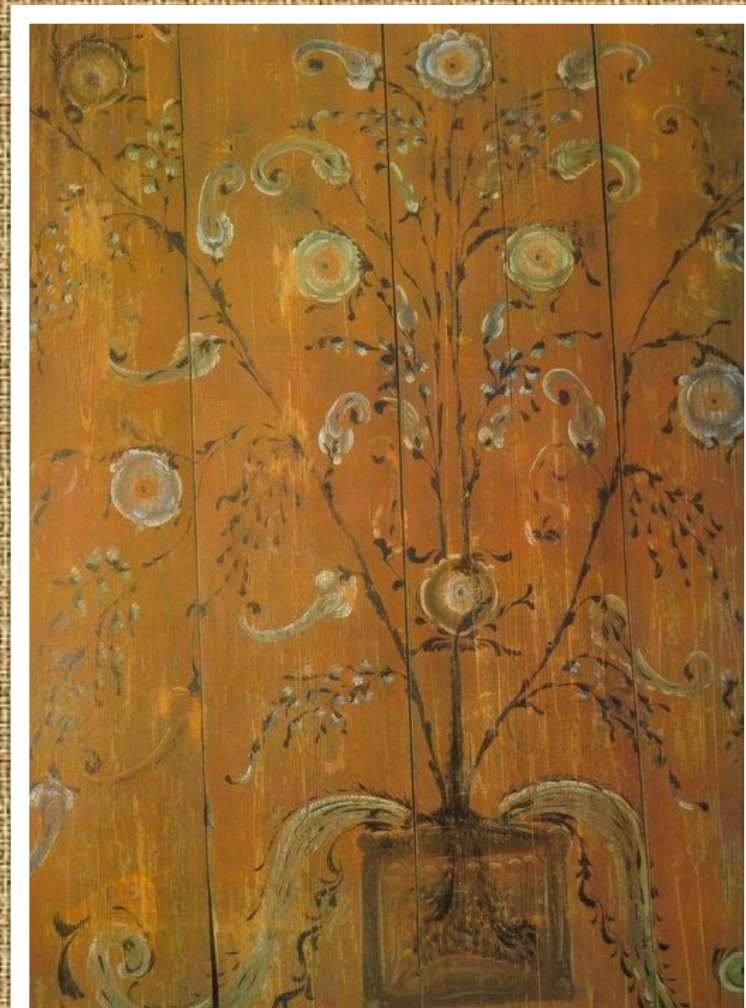
- 
- В ту пору на *Урале и Сибири* было немало чудо-мастеров *народной росписи*.  
Украстить свое жилище стремился каждый: ярким, роскошным узором покрывали не только стены дома снаружи и внутри, но и предметы быта и орудия труда. Если покупка коровушки-кормилицы обходилась крестьянской семье в 15 рублей, то роспись горницы - в 35 рублей.

# РАБОТЫ ЧУДО МАСТЕРОВ



# РАБОТЫ ЧУДО МАСТЕРОВ

---



Крестьянский быт, наполненный обрядовыми элементами декоративно-прикладного искусства, способствовал устойчивому сохранению в народных ремёслах древнейших мотивов. Например создание праздничных обрядовых прялок. Над ними трудились мастера-профессионалы, были выработаны определенные типы композиций прялочного декора, характерные для различных районов.

Детскую прялку родители дарили девочке в знак приобщения к труду. Большую прялку преподносили девушке, когда она достигала возраста невесты и должна была появиться на посиделках. Красивая прялка как бы представляла девушку, говорила о благополучии в её семье, служила дополнением к нарядному костюму. Прялку дарил молодой человек своей суженой. Она переходила по наследству от бабушек, матерей. Сохраняла память о близких людях.

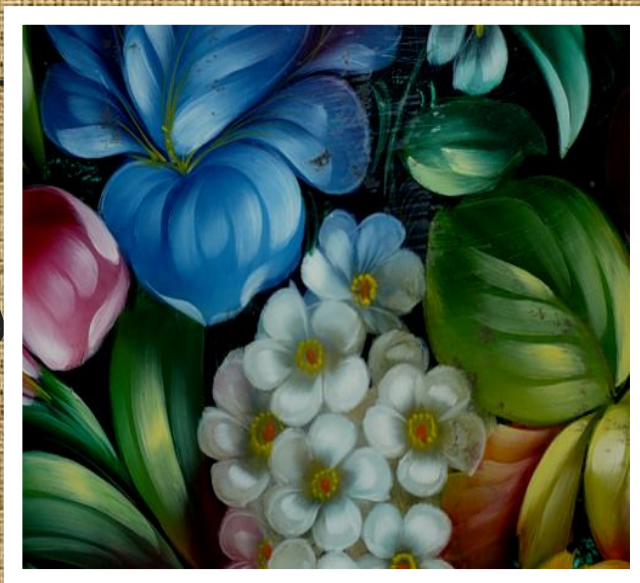


- На Урале прялки чётко различались по конструктивному принципу. Были корневые, составные и токарные прялки.



# УРАЛО-СИБИРСКАЯ РОСПИСЬ

- Эта роспись - выполняется как по дереву, так и по металлу. Она предполагает особую технику мазка, так называемый разбел, когда на кисть одновременно с Белилами берется и цветная краска.



# ОТЛИЧИТЕЛЬНЫЕ ОСОБЕННОСТИ РОСПИСИ

---

- Выполняется при помощи масляных красок
- Роспись совершается без термической обработки, то есть холодным способом
- Проста в технике своего выполнения
- Используется ограниченное количество цветов, которые крайне редко смешиваются
- Цветовая гамма основана на контрастах.

# ГАММА РОСПИСИ

---

- Ограничена несколькими цветами красных, синих, жёлтых, зелёных оттенков, редко пользовались темно-коричневым цветом. Но обязательно присутствовал белый — для моделировки форм и чёрный - для приписок графических элементов.

# ОСНОВНЫЕ МОТИВЫ РОСПИСИ

- цветы, ягоды, фрукты, виноград, травки и веточки. Реже используются фигуры птиц, животных и человека. Травки и веточки в композиции играют вспомогательную роль, объединяя мотивы в компактные букеты и в то же время, обогащая фон, внося разнообразие в композицию.



[www.dag.com.ua](http://www.dag.com.ua)



# ПОЭТАПНОЕ РИСОВАНИЕ ЭЛЕМЕНТОВ РОСПИСИ

- Мы рассмотрим одну из школ Урало-Сибирской росписи: Кемеровскую. Ее отличительной особенностью является двухцветный мазок который получается, когда на один край плоской кисти набирают основной цвет, а на другой - более светлый, затем проводят несколько раз по палитре и получают цветовую растяжку.

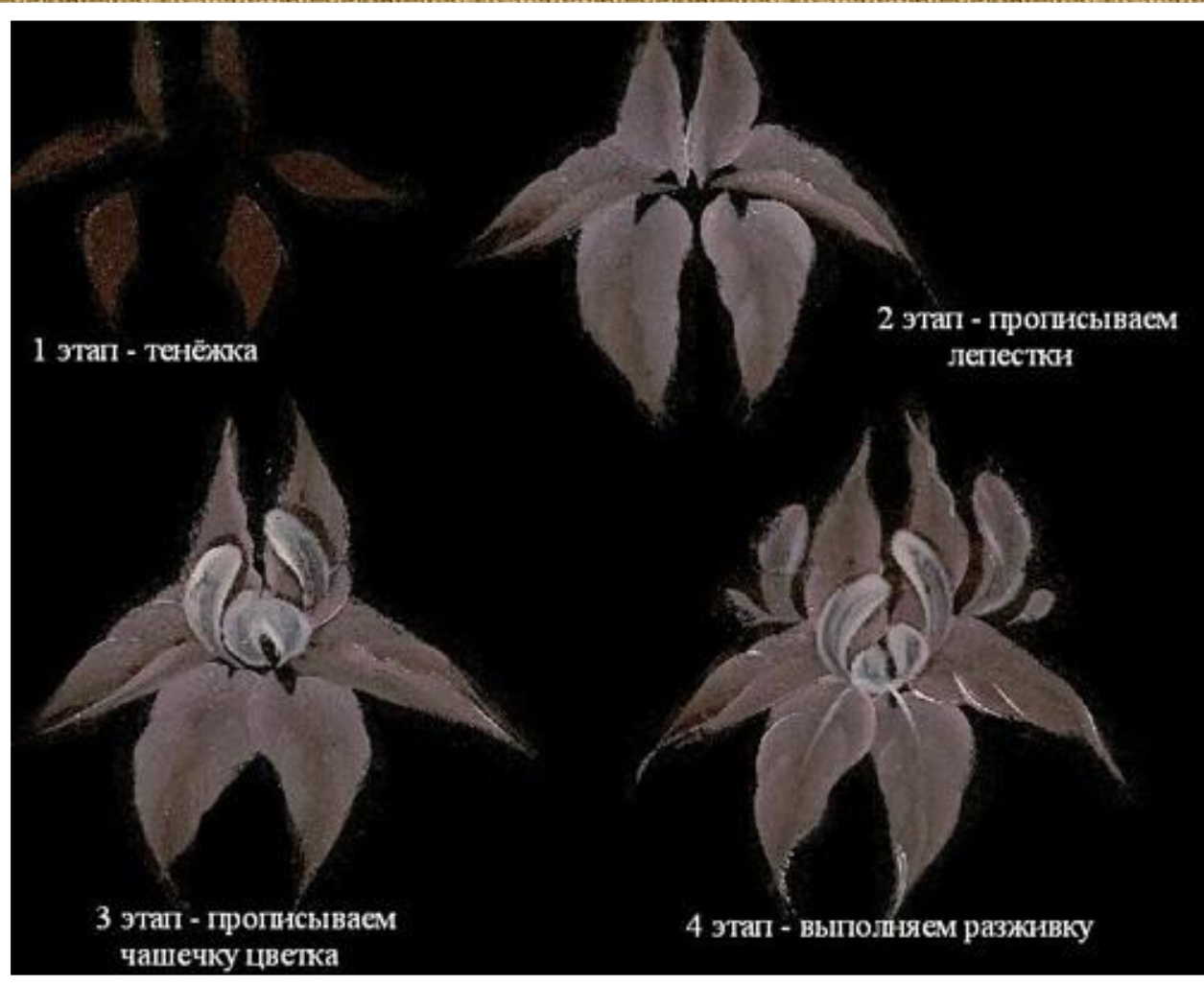


# ПОЭТАПНОЕ РИСОВАНИЕ ЭЛЕМЕНТОВ РОСПИСИ





# ПОЭТАПНОЕ РИСОВАНИЕ ЭЛЕМЕНТОВ РОСПИСИ



# ПОЭТАПНОЕ РИСОВАНИЕ ЭЛЕМЕНТОВ РОСПИСИ



# ПОЭТАПНОЕ РИСОВАНИЕ ЭЛЕМЕНТОВ РОСПИСИ



# ПОЭТАПНОЕ РИСОВАНИЕ ЭЛЕМЕНТОВ РОСПИСИ



# ПОЭТАПНОЕ РИСОВАНИЕ ЭЛЕМЕНТОВ РОСПИСИ



# ПОЭТАПНОЕ РИСОВАНИЕ ЭЛЕМЕНТОВ РОСПИСИ



# ПРИМЕР РОСПИСИ НА ИЗДЕЛИИ «РАЗДЕЛОЧНАЯ ДОСКА»



---

□ **1 этап.**

**Составление композиции на бумаге.**



□ **2 этап.** После грунтования карандашом отмечаем расположение основных элементов на изделии. Крупные цветы или, если





### 3 этап.

Далее приемом "двойной мазок" рисуем подмалевки цветов и рябины.

Для выполнения двойного мазка кисточка ставится лопаткой. На одну сторону лопатки берется одна краска, например, в подмалевке цветка белая, а на другую сторону розовую краску. И затем методом кручения выполняем цветы.



При помощи двойного мазка, желтая и оранжевая краска, методом кручения рисуем рябину.

- **4 этап.** Дополняем нашу композицию листьями. Листья рисуют двойным мазком - желтым и



- **5 этап.** Заполняем пустующее пространство травкой.



- 
- **6 этап.** Методом "тычок" дополняем композицию ЦВЕТАМИ



**Заключительный этап - лакирование изделия.**

# ВОССТАНОВЛЕНИЕ ХУДОЖЕСТВЕННЫХ ПРОМЫСЛОВ УРАЛА

---

- Проходит этапы:
- 1) восстанавливают приемы письма и технологию росписи с созданием на их основе современного ассортимента художественных, утилитарных изделий, сувениров и игрушек.
- 2) Затем проводят производственное апробирование восстановленных приемов и технологий. И одновременно обучение художников и мастеров специфическим особенностям этих приемов.
- 2) И наконец, наступает третий этап, когда роспись приживается на предприятии, налаживается выпуск изделий и она начинает жить своей собственной жизнью, подчиняясь законам развития искусства нашего времени" (Барадулин В.А. Уральская народная роспись по дереву).

# ВОССТАНОВЛЕНИЕ ХУДОЖЕСТВЕННЫХ ПРОМЫСЛОВ УРАЛА

---

- Активное участие в возрождении уральской росписи и создании нового ассортимента приняли художники НИИХП — З. Архипова, А. Бабаева, искусствовед В. А. Барадулип и др. Им удалось восстановить приемы уральской росписи и передать их местным мастерам. Однако искусство росписи не стоит на месте, оно развивается, сохраняя традиционные основы: своеобразный цветовой строй и монументальность композиций.

# СОВРЕМЕННАЯ УРАЛО-СИБИРСКАЯ РОСПИСЬ

---



# СОВРЕМЕННАЯ УРАЛО-СИБИРСКАЯ РОСПИСЬ

---



# СОВРЕМЕННАЯ УРАЛО-СИБИРСКАЯ РОСПИСЬ

---





# СОВРЕМЕННАЯ УРАЛО-СИБИРСКАЯ РОСПИСЬ



# СОВРЕМЕННАЯ УРАЛО-СИБИРСКАЯ РОСПИСЬ



---

***Спасибо***

***За***

***внимание !!!***