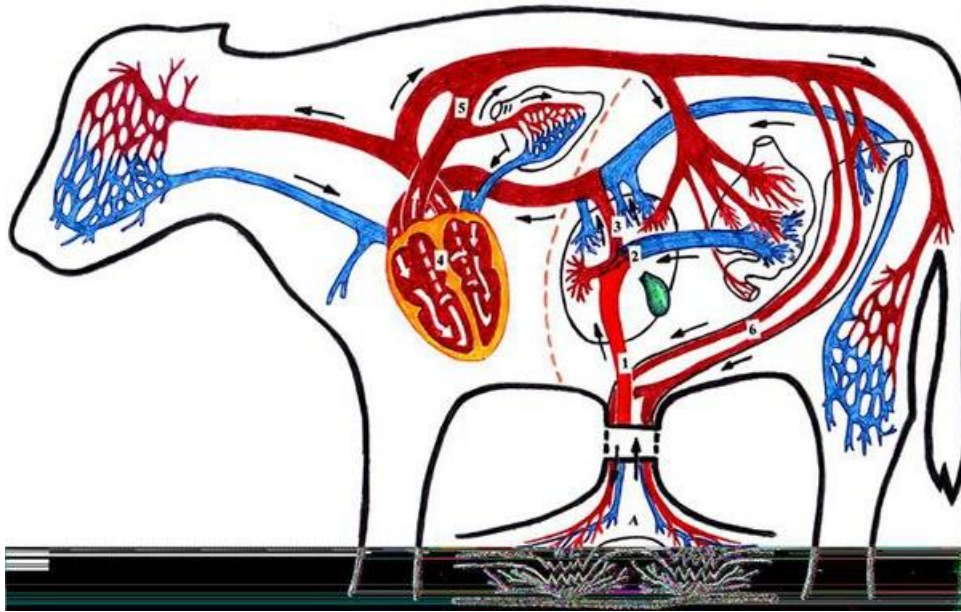
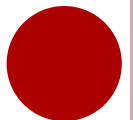


ВЕНИ ВЕЛИКОГО КОЛА КРОВООБІГУ

ВЕНИ ТУЛУБА



Вени тулуба впадають переважно в краніальну і каудальну порожнисті вени та їхні гілки.



ВЕНИ ТУЛУБА

Краніальна порожниста вена:

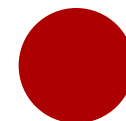
- утворюється злиттям стовбурів яремних та пахвових вен
- проходить у середостінні
- збирає кров від внутрішніх грудних вен і непарних грудних вен та шийних вен



ВЕНИ ТУЛУБА

Каудальна порожниста вена:

- утворюється злиттям двох загальних клубових вен і непарної середньої крижової вени
- проходить у черевній порожнині справа від аорти, опускається вздовж діафрагми по тупому краю печінки і крізь отвір у діафрагмі проникає в грудну порожнину, де проходить вентрально від стравоходу і впадає в праве передсердя
- збирає кров від органів і стінок черевної порожнини та молочної залози



ВЕНИ ТУЛУБА

Ворітна вена:

- утворюється злиттям шлунково-селезінкової, краніальної та каудальної брижових вен
- проходить справа від печінки і входить у ворота печінки
- збирає кров від шлунка, селезінки, тонкої і товстої кишок (за винятком каудальної частини прямої кишки)

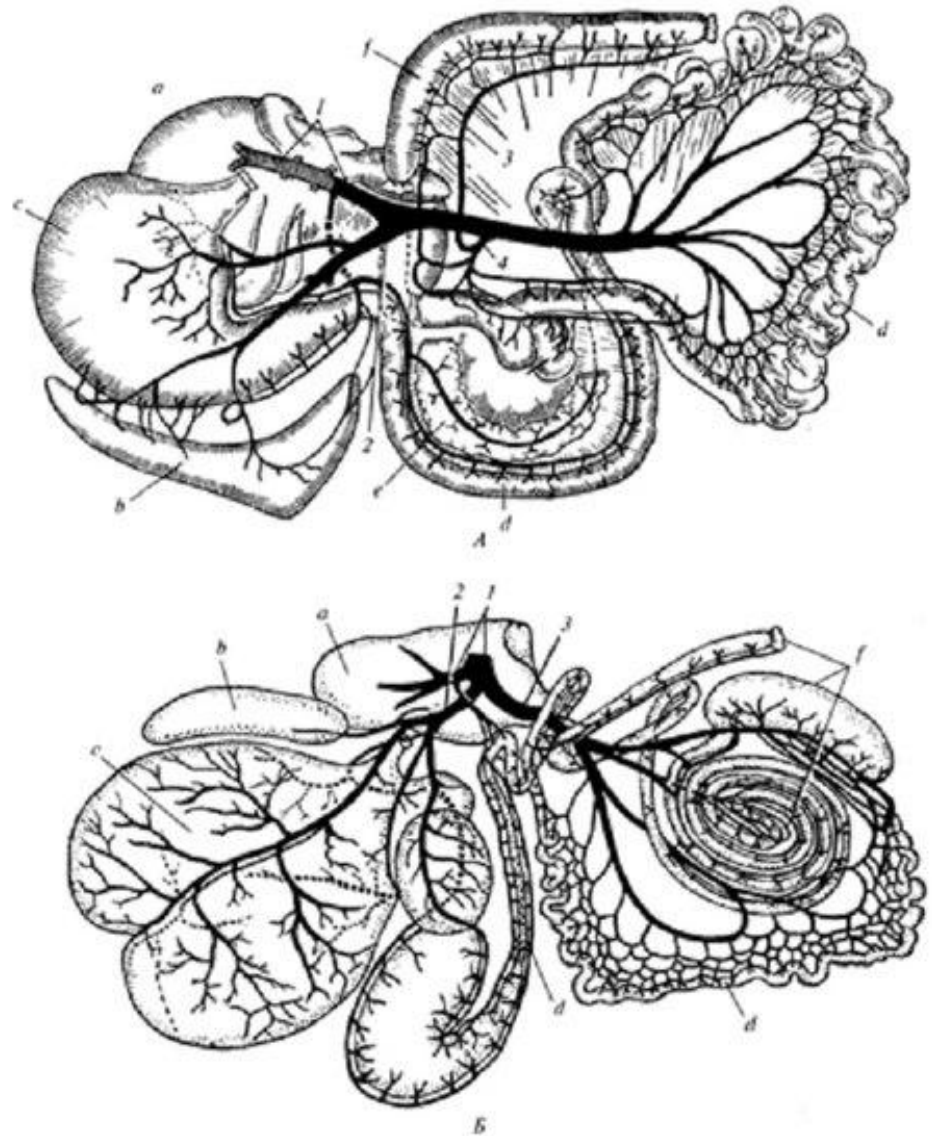


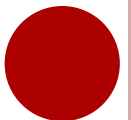
Рис. 9.37. Ворітна вена:

A — собака; *B* — свиня; *a* — hepár; *b* — lien; *c* — gáster; *d* — intestínium ténuae; *e* — páncreas; *f* — intestínium crássum; *1* — *v. pórtae*; *2* — *v. gastrolieális*; *3* — *v. cólica sinistra*; *4* — *v. ilioeclica*

ВЕНИ ТУЛУБА

Ниркова вена:

- має вигляд дуже короткого стовбура, що виходить з воріт нирки
- поряд з цією веною проходить невеликий стовбур надниркової вени



ВЕНИ ТУЛУБА

- Від яєчників (сім'яників) венозна кров відтікає по парній яєчниковій вені, що розвинутіша в статевозрілих тварин
- Від стінок черевної порожнини венозна кров відтікає по сегментним поперековим венам у каудальну порожнисту вену



ВЕНИ ТУЛУБА

Вени молочної залози:

у краніальному напрямі об'єднуються в підшкірну черевну вену (молочну), яка проходить, як звивистий шнурок, під шкірою по вентральній поверхні черевно стінки в ділянку мечоподібної хряща, де пронизує стінку, утворюючи «молочний колодязь», і впадає у внутрішню грудну вену

у каудальному напрямі вони зливаються в соромітно-надчеревну вену, спрямовуються в зовнішні й внутрішні клубові вени і впадають у каудальну порожнисту вену

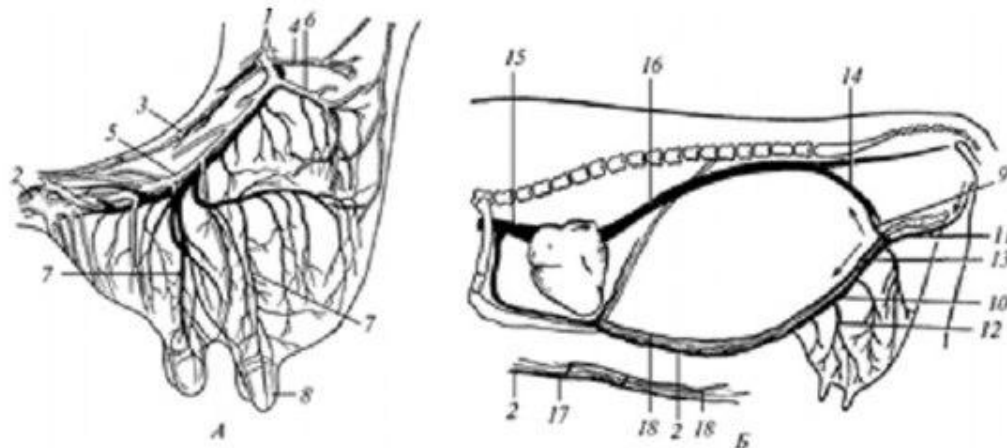


Рис. 9.38. Судини вимені:

А — артерії і вени вимені корови (за А. П. Єлисеєвим, 1984); Б — схема відтоку крові від вимені; 1 — а. v. pudēnda extērna; 2 — v. subcutānea abdōminis; 3 — а. v. mammaria craniālis et 4 — caudālis; 5 — rāmus craniālis et 6 — caudālis; 7 — а. v. sinus ūberis; 8 — а. papilla ūberis; 9 — v. pudēnda extērna; 10 — v. mammaria craniālis et 11 — caudālis; 12 — rāmus craniālis; 13 — v. epigāstrica caudālis; 14 — v. iliāca extērna; 15 — v. cāva craniālis et 16 — caudālis; 17 — молочний колодязь; 18 — v. epigāstrica craniālis

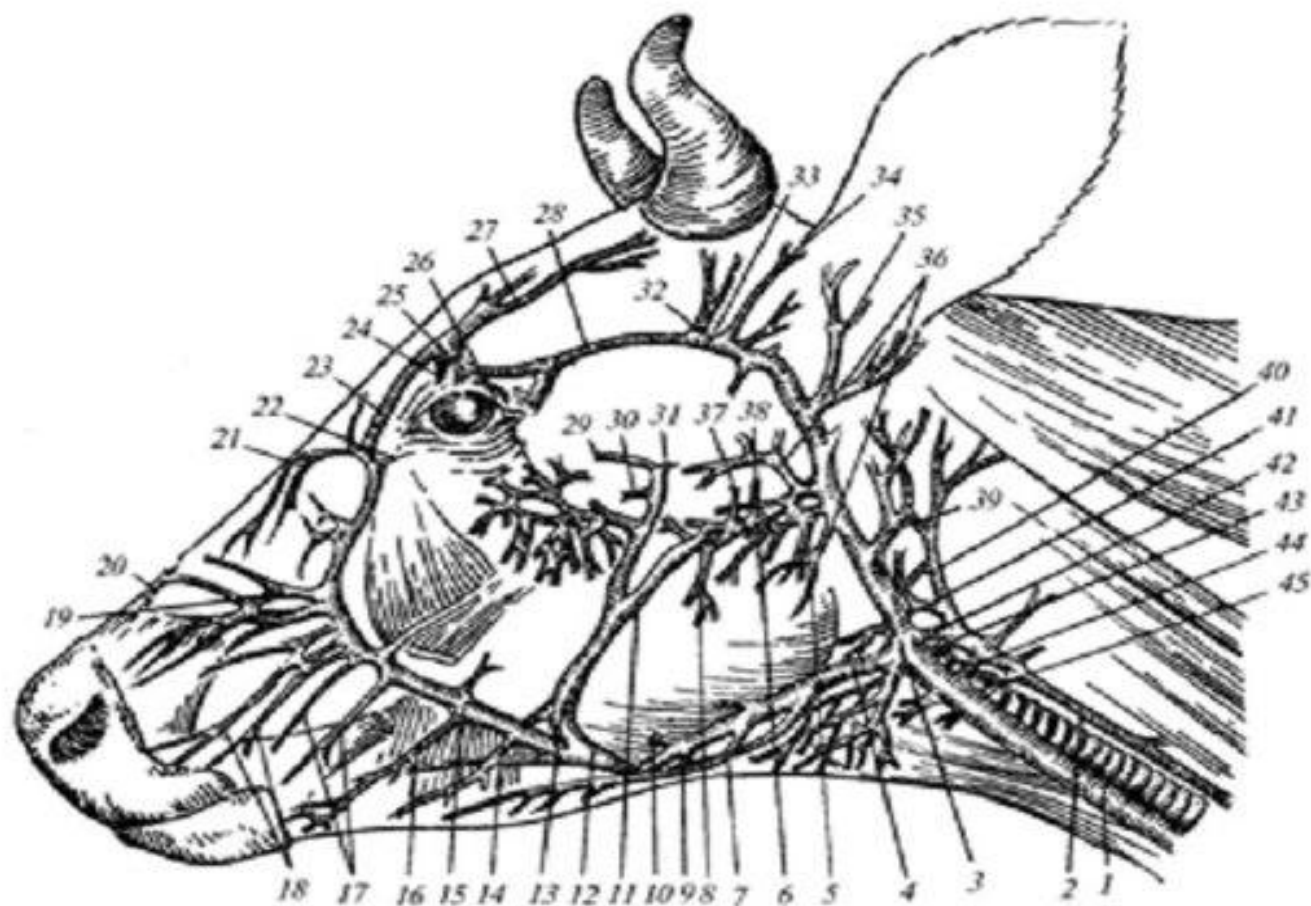


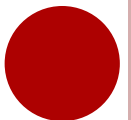
Рис. 9.40. Вени голови корови (за М. А. Соколовою, 1984):

1 — v. iugularis externa; 2 — v. iugularis interna; 3 — v. maxillaris; 4 — v. linguofaciális; 5 — v. alveolaris inferior; 6 — v. pterygoideus superficialis; 7 — v. sublingualis; 8 — v. pterygoideus profundus; 9 — v. submandibularis anterior; 10 — v. linguális; 11 — v. buccális; 12 — v. faciális; 13 — v. faciális profunda; 14 — v. mentalis; 15 — v. faciális superficialis; 16 — v. alveolaris superior; 17 — v. ángulus óris; 18 — v. labiális superior; 19 — v. nási laterális; 20 — rámus comunicans; 21 — v. nási dorsális; 22 — v. ánguli oculi; 23 — v. frontális; 24 — v. gl. lacrimális; 25 — v. orbitális suprema; 26 — pléxus massétericus venosus; 27 — v. cornu craniális; 28 — v. orbitális caudális; 29 — v. infraorbitális; 30 — v. sphenopalatina; 31 — v. palatina mágnum; 32 — v. cornu caudális; 33 — v. temporalis superficialis; 34 — v. auricularis craniális; 35 — v. auricularis caudális; 36 — v. massetérica; 37 — v. temporalis craniális; 38 — v. temporalis caudális; 39 — v. parotídea; 40 — v. occipitális; 41 — v. meníngéa ventrális; 42 — v. glossopharyngea; 43 — v. larýngea craniális; 44 — v. larýngea caudális; 45 — v. thyroídea

ВЕНИ ГОЛОВИ

Зовнішня яремна вена (1):

- проходить по шиї поверхнево, під шкірою, в яремному жолобі між плечоголовним і груднино-головним м'язами
- починається каудально від привушної слинної залози двома венами — язиково-лицевою і щелепною



ВЕНИ ГОЛОВИ

Язиково-лицева вена (4):

- Відводить кров від лицевої частини голови
- Починається позаду горба верхньої щелепи злиттям вен: клинопіднебінної, підочноямкової та великої піднебінної, що утворюють велику лицеву вену



ВЕНИ ГОЛОВИ

Щелепна вена (З):

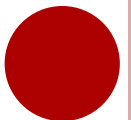
- утворюється злиттям нижньої коміркової, глибокої вискової, жувальної, поверхневої вискової та каудальної вушної вен, які проходять з однойменними артеріями



ВЕНИ ГОЛОВИ

Внутрішня яремна вена (2):

- зазвичай супроводжує сонну артерію і розвинута слабо



ВЕНИ ГРУДНОЇ КІНЦІВКИ

Система вен грудної кінцівки утворює дві магістралі – глибоку і поверхневу.

Глибока венозна магістраль починається в пальцях і утворює глибокі пальмарні гілки.

Поверхнева венозна магістраль проходить під шкірою. У ділянці передпліччя вона має назву – підшкірна вена передпліччя.

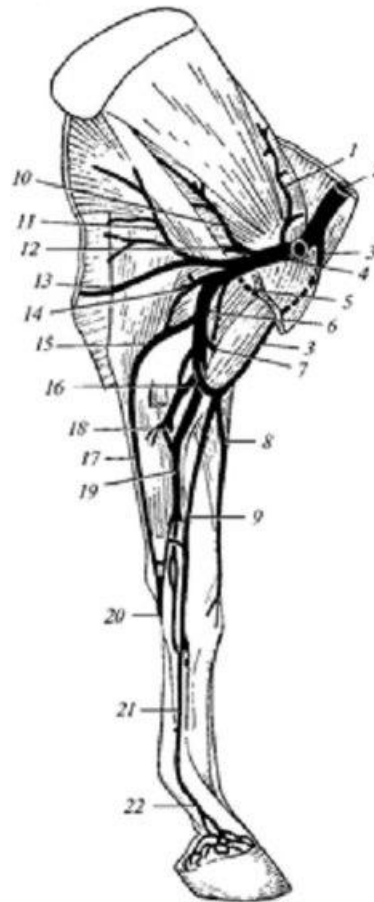
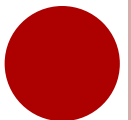


Рис. 9.41. Вени лівої грудної кінцівки коня:
1 – v. acromiális; 2 – v. iugularis; 3 – v. cephalica húmeri; 4 – v. axillaris; 5 – v. circumflexa húmeri cranialis; 6 – v. brachialis; 7 – v. collateralis radiális; 8 – v. cephalica antebrachii; 9 – v. cephalica accessoria; 10 – v. subscapularis; 11 – v. thoracodorsalis; 12 – v. circumflexa húmeri caudalis; 13 – v. thoracica externa; 14 – v. brachialis profunda; 15 – v. collateralis ulnaris; 16 – r. ramus communicans; 17 – v. ulnaris; 18 – v. interossea communis; 19 – v. mediana; 20 – v. metacarpea palmaris lateralis et 21 – medialis; 22 – v. digitalis medialis

Вени ГРУДНОЇ КІНЦІВКИ

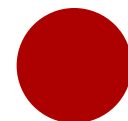
Підшкірна вена передпліччя:

- починається від поверхневих пальмарних вен п'ястка й пальців і проходить по медіальній поверхні передпліччя, ділянці ліктьового суглоба, анастомозує через додаткову гілку з плечовою веною і приймає додаткову підшкірну вену



ВЕНИ ГРУДНОЇ КІНЦІВКИ

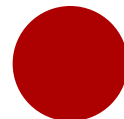
- Підшкірна вена плеча:
- Лежить у боковій грудній борозні між плечоголовним і поверхневим грудним м'язами, а потім впадає в яремну вену, або в краніальну порожнисту вену



ОСОБЛИВОСТІ ВЕН ГРУДНОЇ КІНЦІВКИ У ТВАРИН

ВРХ й свиня:

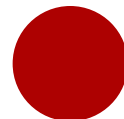
- Глибока венозна магістраль починається від спільної пальмарної пальцевої вени (III і IV пальців) та п'ясткової пальмарної вени
- Підшкірна венозна магістраль починається злиттям пальмарних медіальних і латеральних вен



ОСОБЛИВОСТІ ВЕН ГРУДНОЇ КІНЦІВКИ У ТВАРИН

Кінь:

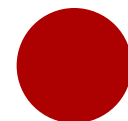
- Глибока венозна магістраль утворена злиттям поверхневої пальмарної п'ясткової вени та пальцевих вен
- Поверхнева венозна магістраль починається від підшкірної вени передпліччя, утворюючись поверхневою пальмарною п'ястковою медіальною та відповідною пальцевою веною
- У пахвинну вену впадає тільки поверхнева грудна або шпорна вена, яка проходить вздовж дорсального краю грудного м'яза



ОСОБЛИВОСТІ ВЕН ГРУДНОЇ КІНЦІВКИ У ТВАРИН

Собака:

- Глибока венозна магістраль починається дорсальними пальмарними п'ястковими венами
- Поверхнева – додатковою підшкірною, III – дорсальною поверхневою п'ястковою венами

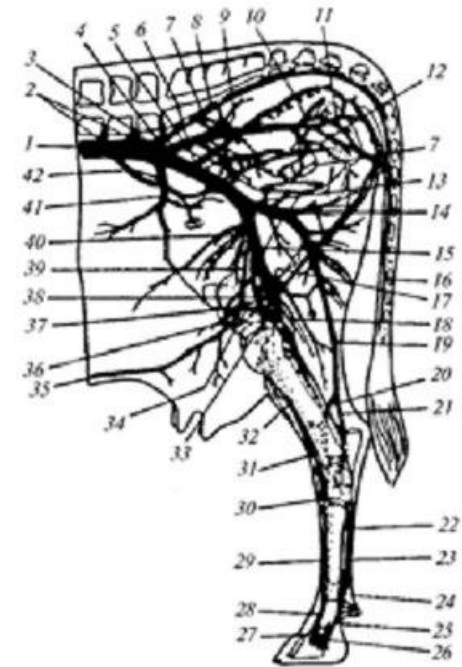


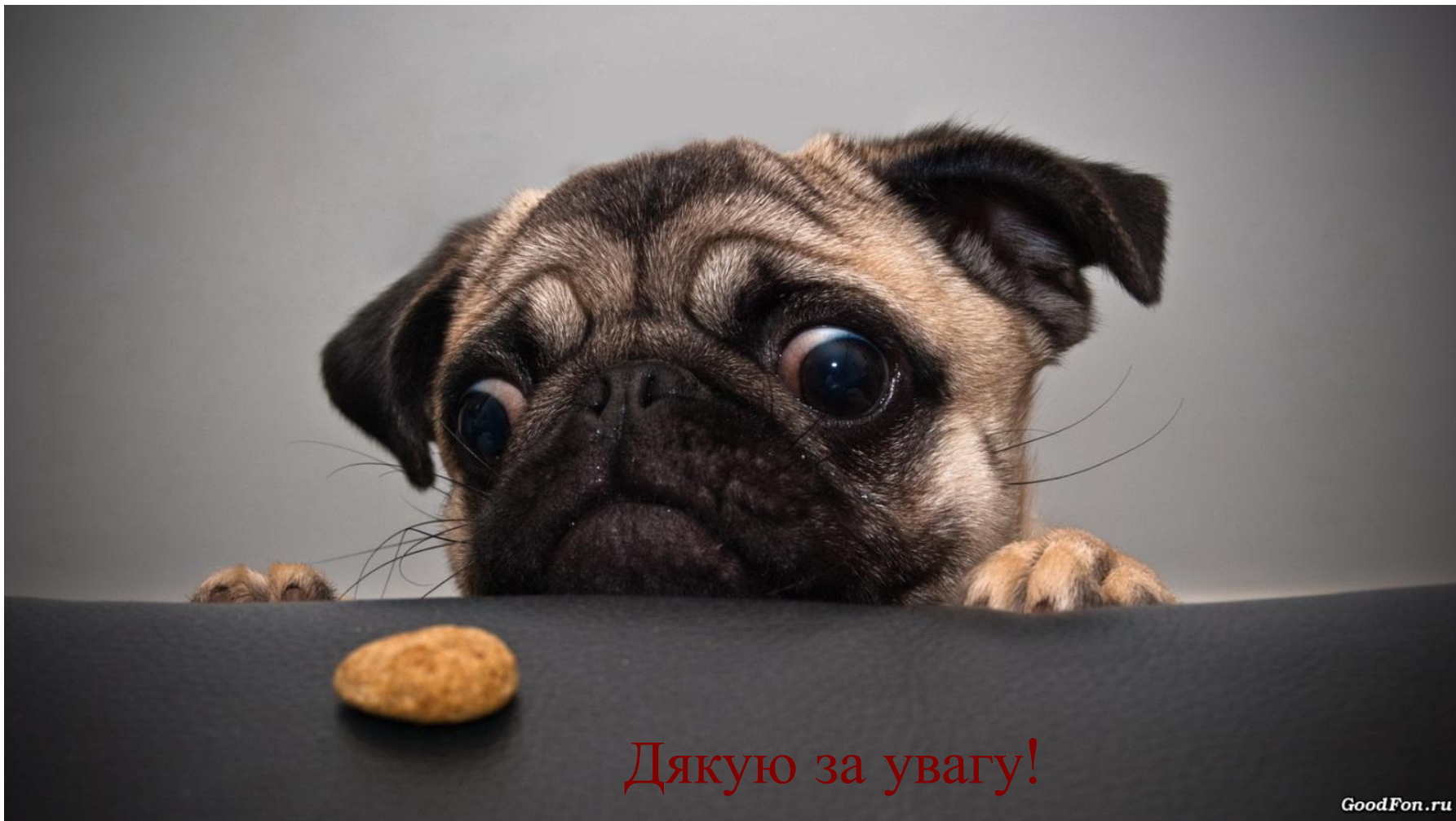
ВЕНИ ТАЗОВОЇ КІНЦІВКИ

- Глибока венозна магістраль супроводжує артеріальну магістраль з її гілками; починається дорсальними й плантарними плесновими венами
- Поверхнева венозна магістраль — підшкірні вени вільної кінцівки:
 - прихована медіальна вена гомілки починається від дорсальної плеснової вени гомілки і стопи починається дорсальною гілкою від дорс. поверхневих вен та плантарною гілкою
 - латеральна прихована вена

Рис. 9.44. Вени тазової кінцівки корови (за М. І. Лебедєвим та В. І. Підгорним, 1984):

1 — v. cava caudalis; 2 — vv. lumbales; 3 — v. iliaca communis; 4 — v. sacralis media; 5 — v. iliaca interna; 6 — v. iliaca externa; 7 — v. obturatoria; 8 — v. sacralis lateralis; 9 — v. glutea cranialis; 10 — v. glutea caudalis; 11 — v. pudenda interna; 12 — ramus uterinus; 13 — v. femoralis profunda; 14 — v. circumflexa femoris medialis; 15 — v. femoralis; 16 — v. caudalis; 17 — v. caudalis femoris; 18 — v. poplitea; 19 — v. saphena lateralis; 20 — ramus dorsalis v. saphena lateralis; 21 — ramus plantaris v. saphena lateralis; 22 — v. metatarsa profunda medialis; 23 — v. metatarsa profunda lateralis; 24 — v. digitalis IV plantaris lateralis; 25 — digitalis III plantaris medialis; 26 — v. digitalis III dorsalis lateralis; 27 — v. digitalis IV dorsalis medialis; 28 — v. digitalis communis dorsalis; 29 — v. metatarsa dorsalis lateralis; 30 — v. tarsae perforans; 31 — v. tibialis cranialis lateralis; 32 — v. tibialis cranialis medialis; 33 — v. uberi caudalis; 34 — v. basis uberi caudalis; 35 — v. subcutanea abdominis; 36 — v. uberi cranialis; 37 — v. basis uberi cranialis; 38 — v. saphena; 39 — v. pudenda externa; 40 — v. femoris cranialis; 41 — circumflexa ili profunda; 42 — v. ovariouterus (v. spermaticus)





Дякую за увагу!

GoodFon.ru

