

Наружная реклама



Институт маркетинговых коммуникации
Москва 2012



7. Крыш**н**ые установки.

7. Крышные установки.



Крышные рекламные установки – вид наружной рекламы, который выделяется среди прочих степенью влияния на архитектуру, охватом аудитории, солидностью и востребованностью у компаний, работающих над своим имиджем. Архитектура здания после установки крышной рекламной конструкции сразу изменяется, сразу обозначая его принадлежность к компании.

Размеры и особенности конструкции крышных установок влияют на их стоимость – по сравнению с другими видами наружной рекламы, это один из самых дорогостоящих рекламных носителей. Перед созданием такой конструкции в материале предварительно выполняют разработку проектно-конструкторской документации: прочностные расчёты по ветровым и снеговым нагрузкам, статические и динамические расчёты металлоконструкций, расчёт пригрузов, ветрового давления, на разрыв, срез, сдвиг, вырыв.

Помимо точнейших расчётов, касающихся создания самой рекламной конструкции проводится экспертиза зданий на возможность монтажа крышной установки. Крыше здания и его несущим конструкциям предстоит выдержать немалую нагрузку.

7. Крышные установки.



7. Крышные установки.



7. Крышные установки.



Будучи одним из самых дорогих видов наружной рекламы, крышные установки - броский, эффектный и эффективный рекламный носитель. Крышная установка однозначно заявляет о солидности рекламируемого бренда. Подавляющее большинство крышных установок располагается в самых престижных и посещаемых местах города. И это не удивительно – ведь яркие световые крышные установки, дополненные динамическими элементами, фактически являются символами и неотъемлемыми атрибутами крупного мегаполиса.

В зависимости от бюджета и целей, которые преследует создание крышной рекламной конструкции, крышные установки могут быть выполнены по нескольким различным технологиям.

Во-первых с плоской лицевой панелью – крышная установка в виде светового короба. Такого рода крышные установки используются для проведения краткосрочных рекламных компаний, сроком в несколько месяцев. Этому способствует простота, скорость и относительно невысокая стоимость замены изображения – ведь для этого необходимо напечатать лишь лицевую сторону короба и разместить её взамен старой. Весь цикл работ можно провести всего за пару дней.

7. Крышные установки.



Минус такого варианта изготовления заключается в том, что рекламное поле в силу ограниченных размеров печатающих принтеров, будет иметь стыковочные швы, которые однозначно будут видны в ночное время – с подсветкой.

Ещё одна разновидность крышной установки с плоской лицевой панелью – конструкция в виде брендмауэра. В этом случае рекламное поле выполнено методом полноцветной печати на виниловом полотне, которое натянуто на металлическую конструкцию и подсвечено внешними источниками света. Это довольно редко встречающийся в Москве вид крышных установок – в настоящее время власти Москвы с большой неохотой дают разрешение на размещение конструкций с внешней подсветкой. Однако в других городах такой вид рекламных установок пользуется неизменным успехом. За сравнительно небольшие деньги можно получить рекламный носитель впечатляющих размеров и доминирующего положения.

Минусом такого варианта можно считать неравномерное освещение прожекторами – издержки большого формата.

7. Крышные установки.



7. Крышные установки.



7. Крышные установки.



7. Крыш^ные установки.



Во-вторых – крышная установка в виде объёмных букв и логотипов с открытой подсветкой. Это один из самых распространённых видов крышных установок в Москве. Открытое неоновое или светодиодное свечение позволяет конструкции быть очень яркой и впечатляющей в ночное время. Изготовление электрической части подобной конструкции является очень ответственной работой – единственная повреждённая неоновая нить будет заметна и испортит всю картину.

Объёмные буквы, логотипы и другие элементы могут иметь и внутреннюю подсветку. Такого рода конструкции несомненно уступают в яркости открытому неону. Однако, главным достоинством их можно считать то, что за счёт светорассеивающей лицевой панели возможный выход из строя какого-либо электрического компонента практически не скажется на внешнем виде. Яркость объёмных элементов останется практически неизменной. Благодаря яркой лицевой панели такие буквы выглядят безукоризненно и в дневное время.

7. Крышные установки.



7. Крышные установки.



7. Крышные установки.



7. Крышные установки.



7. Крышные установки.



7. Крышные установки.



7. Крышные установки.



7. Крышные установки.



Третьим видом можно назвать крышную установку со сложными пространственными элементами. Современные технологии производства наружной рекламы позволяют воплотить в жизнь практически любую дизайнерскую идею. Использование нестандартных элементов при проектировании крышной установки несомненно привлечёт к ней в дальнейшем существенно большее внимание людей. Вращающиеся детали конструкции, объёмные фигуры и элементы – всё это сделает конструкцию уникальной и запоминающейся. А значит эффективней будет выполнять возложенную на неё задачу – продвижение компании рекламодателя, построение и укрепление её имиджа.

Отдельное внимание следует уделить расположению. От того, на сколько удачным и «брендовым» будет место расположения будущей крышной установки зависит очень многое. Непродуманно, неудачно расположенная конструкция станет пустой тратой значительной суммы денег. Однако и у популярных мест есть свои минусы. Это в первую очередь стоимость. Например стоимость годовой аренды на Кутузовском проспекте и шоссе Энтузиастов могут отличаться в десятки раз. При этом пропускная способность этих трасс будет сопоставима.

7. Крышные установки.



7. Крышные установки.



7. Крышныя установкі.



7. Крышные установки.



7. Крышные установки.



7. Крышные установки.



Как уже было сказано, в силу объективных причин крышные установки – один из самых дорогих носителей наружной рекламы. Не секрет, что более половины стоимости изготовления крышной установки приходится на невидимые глазу элементы – несущая конструкция, опоры крепления стоек, балласт, электрическая арматура и многое другое. Две совершенно одинаковые внешне крышные установки (по размерам, световым и другим характеристикам) могут существенно отличаться по цене в зависимости от своего расположения. Изготовить крышную установку на покато́й крыше старого дома с чердаком будет гораздо дороже, чем на новом здании с плоской бетонной кровлей. Нередки случаи, когда стоимость монтажа крышной установки сопоставима со стоимостью изготовления её конструкции. И этот не удивительно – ведь при выполнении высотных работ приходится использовать дорогостоящую спецтехнику силами высокооплачиваемых специалистов. Сами работы проводятся лишь в отведённое согласующими органами время. Фактически сборка рекламной конструкции осуществляется на монтаже, прямо на крыше – в силу своих размеров и хрупкости световых элементов, сделать это в цеху, а затем транспортировать в собранном виде не представляется возможным.

7. Крыш^ные установки.



Изготовление крышной установки крайне трудоёмкий процесс. Он может занять от нескольких недель до двух-трёх месяцев. Рассчитать стоимость крышной установки без полного и детального исследования кровли, составления проектов и чертежей не представляется возможным. Можно определить лишь примерные ориентиры стоимости, исходя из экспертного мнения специалистов, основанного на их предыдущем опыте. Поэтому обычно реализация проекта разделяется на две составляющие:

- проектно-подготовительные работы, по результатам которых составляется подробная смета и полный комплект чертежей и расчётов;
- непосредственно производственная часть – создание конструкции и её монтаж на кровле здания.

7. Крышныя установкі.



7. Крышные установки.



7. Крышные установки.

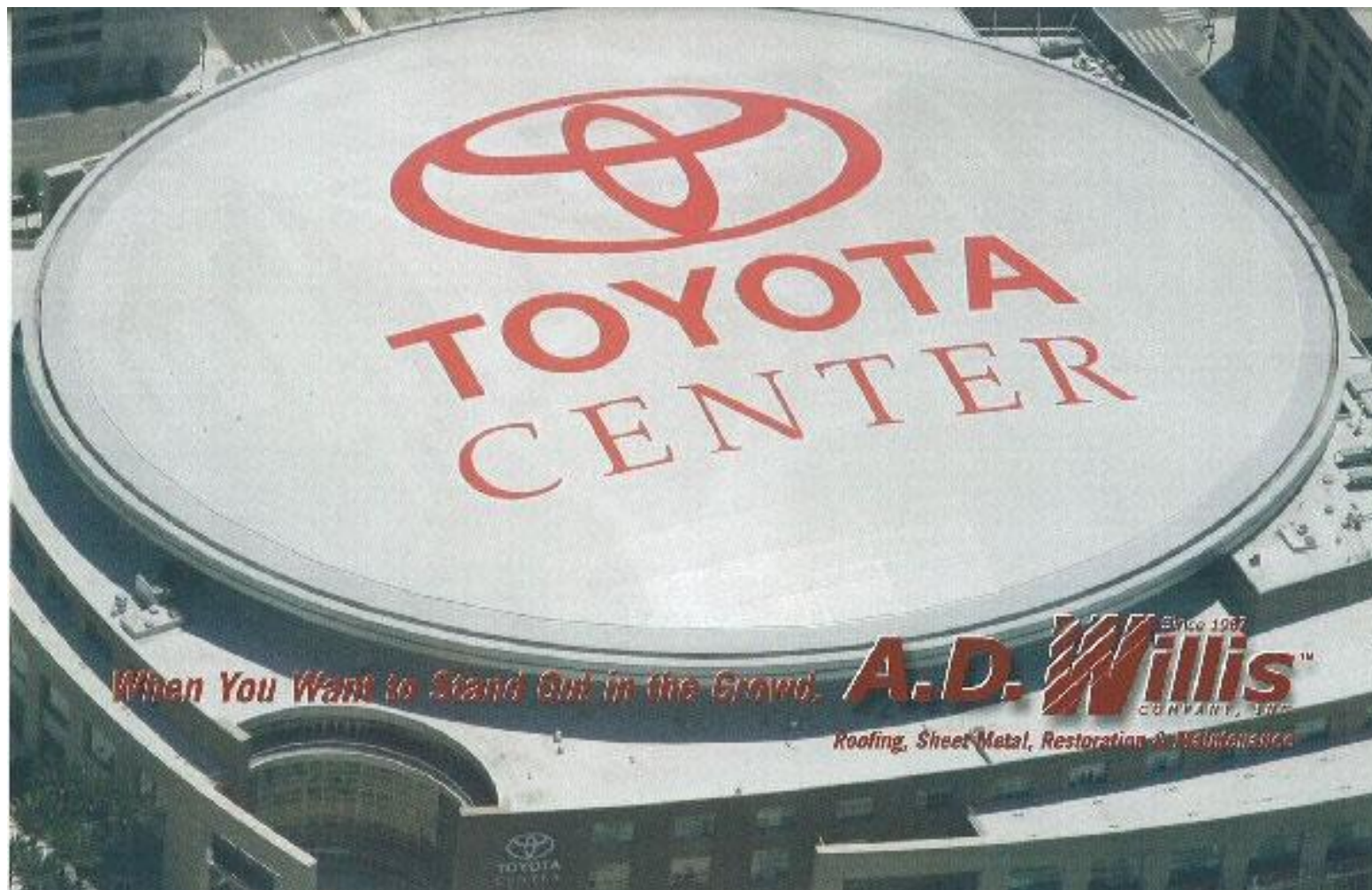


Для любого профессионала в наружной рекламе привычно словосочетание «крышная установка». Но бывают случаи, когда крыша не является простым местом крепления наружной рекламы, а может сама выступать в качестве рекламной поверхности.

Чаще всего такие «рекламные крыши» можно встретить в Америке – там этот формат довольно распространён и есть фирмы, специализирующиеся на размещении рекламы непосредственно на крышах зданий. Обычно такая «наружка» изготавливается для того, чтобы быть видной с борта самолёта, с высоких обзорных точек местности или, как это не странно, в расчёте на пользователей Интернет. В частности пользователей популярных сервисов Google Earth и Google Maps.

Хотя иногда такая реклама рассчитана на проходящих и проезжающих мимо людей – в том случае, если расположена на скате крыши.

7. Крышные установки.



7. Крышные установки.



7. Крышн**ы**е установки.



TARGET

7. Крышные установки.



7. Крышные установки.



7. Крышнне установки.



7. Крышные установки.



7. Крышные установки.



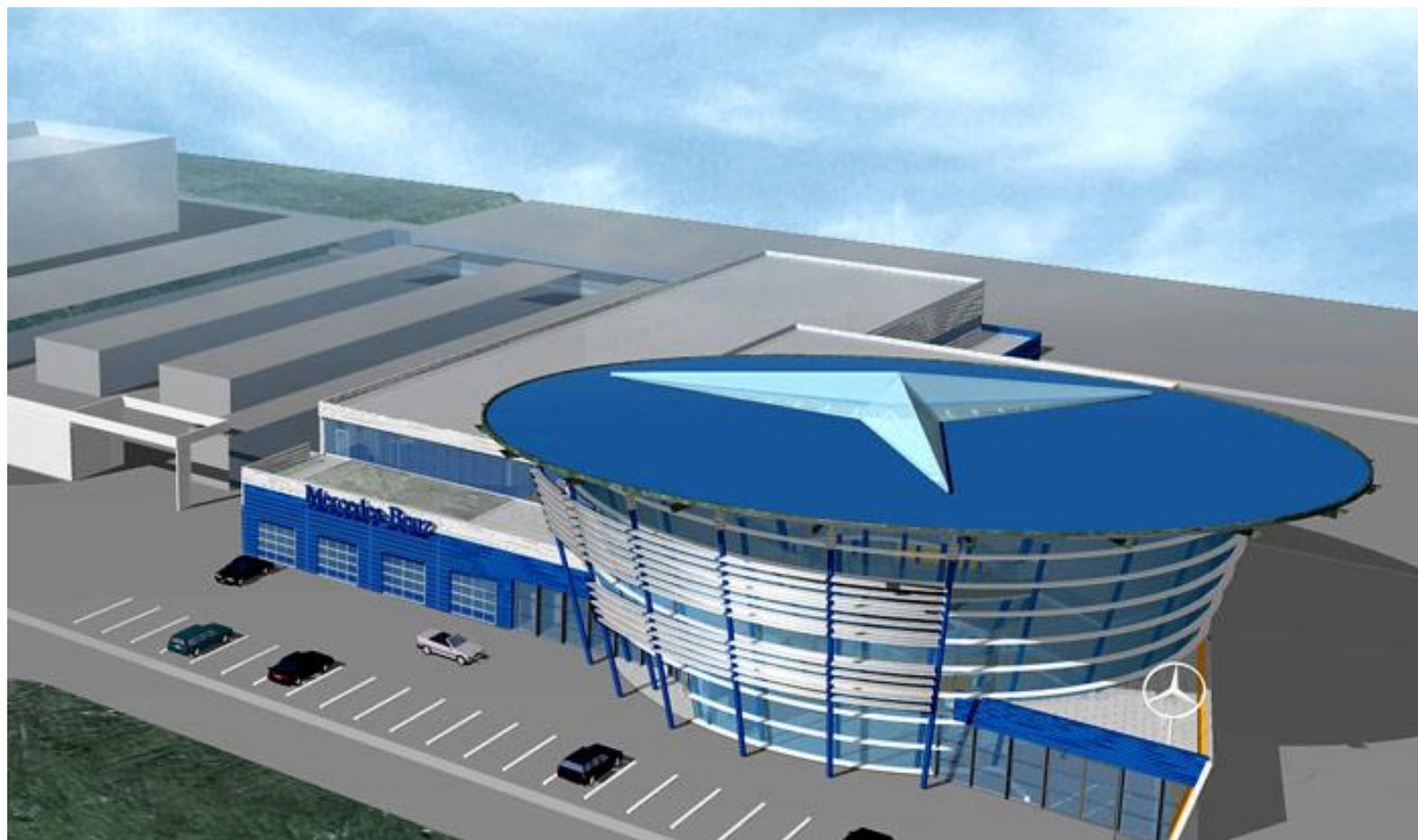
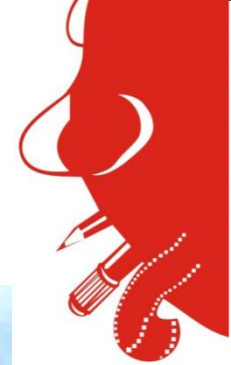
7. Крышные установки.



7. Крышные установки.



7. Крышные установки.



7. Крышные установки.

