

# Владимирское княжество

Выполнили:

Гололобов, Кеданов, Оборотнев,

Таушканов, Харева,

Чурбанов



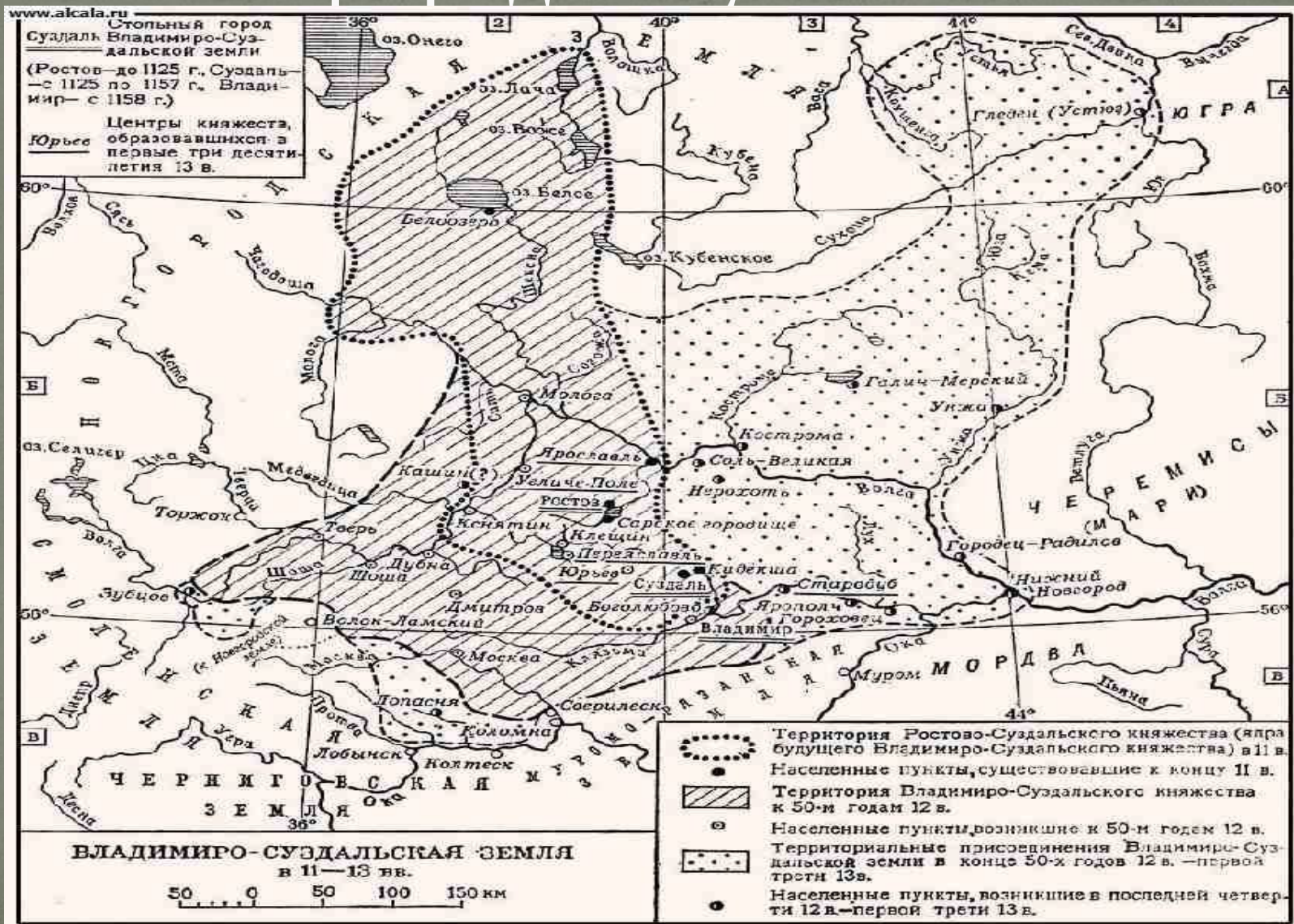
**Цель:** изучить особенности Владимирского княжества.

**Задачи:** дать краткую характеристику ГП и природным условиям Владимирского княжества, рассказать о развитых отраслях сельского хозяйства, о политическом устройстве, дать характеристику выдающимся деятелям, привести примеры социальных движений, рассказать о культуре Владимирского княжества и дать общий вывод проделанной работе.





# Географическое положение и природные условия







По своему географическому положению Владимиро-Суздальское княжество было со всех сторон защищено естественными преградами – крупными реками, топкими болотами и непроходимыми лесами. Кроме того, путь кочевникам в ростово-суздальские земли преграждали южнорусские княжества, принимавшие на себя основную тяжесть вражеских набегов. Процветанию княжества способствовал и тот факт, что в эти земли шел постоянный приток населения, бежавшего в леса то от половецких набегов, то от невыносимых поборов княжеских гридников.

Владими́ро-Сузда́льское княжество занимало большую территорию - от Северной Двины до Оки и от истоков Волги до ее слияния с Окой.



# Хозяйство

## Земледелие.

Земледелие требовало большого труда и упорства. Но оно не всегда вознаграждало земледельца. Часты были неурожаи из-за неблагоприятных погодных условий. Средний урожай ржи с одной десятины в XII в. на лучших землях Суздальского Ополья составлял около 50 пудов (800 кг).

Несмотря на более суровый климат в сравнении с Поднепровьем, здесь удавалось получать сравнительно устойчивые урожаи, которые вместе с рыболовством, скотоводством, лесными промыслами обеспечивали существование.







## Скотоводство

В хозяйстве крестьян большое место сохранило скотоводство. Разводили коров, овец, коз, свиней и лошадей. Археологи в раскопках повсеместно находят железные косы, которые использовались для заготовки сена для домашних животных. Лошади разводились для хозяйственных и ратных дел.



## Огородничество

В XII в. возникло огородничество. Главным орудием труда в нём была деревянная лопата, имевшая по рабочему краю железную оковку - «рыльце». Такие оковки найдены при раскопках в Суздале. На «златых вратах» Рождественского собора г. Суздаля (начало XIII в.) есть изображение Адама, держащего в руках лопату, сопровождающееся надписью: «Адам рыльцем землю копал».

## Садоводство

В XII в. берёт начало и садоводство. Тогда оно было делом горожан. Это подтверждается раскопками в Суздале, когда в сгоревших наземных постройках были найдены обугленные яблоки и открыта корневая система сада на территории городской усадьбы. Предания сообщают о разведении с XII в. на территории княжества вишнёвых садов.





## Ремесла.

В городах Владимирской Руси XII в. развивались ремёсла в том же наборе, что и на остальной территории Древнерусского государства.

Летописи свидетельствуют о развитии деревообрабатывающих ремёсел. Археологами во Владимире, Суздале, Муроме и Ярополче-Залесском найдены пилы, тёсла, свёрла, буравы, долота, скобели, топоры, стамески. Ещё одна не менее древняя профессия - гончарное дело.

Свидетельством его развития в крае явилось строительство Владимиром Мономахом в конце XI в. в Суздале Успенского собора (обжигалось за приём до 5000 штук кирпича).





# Политическое устройство

Великий князь

---



Наместники,  
волостели



Совет при  
князе



Дворский



Дружина  
(старшая,  
младшая)



# Характеристика выдающихся деятелей

## Владимир



С детства Владимир отличался отчаянной храбростью. Он рано привык исполнять сложные, недетские поручения. Он был умный и расчетливый человеком. В своем «Поучении» Князь старается внушить своим детям правила нравственности, укорененной в христианской вере, а также дает им чисто практические советы: всегда почитать старших; на войне не полагаться на воевод, а самим установить строгий порядок и требовать его соблюдения; не позволять своим слугам причинять вред крестьянам; любить жену, но не давать ей власти над собой.





## Юрий

**Долгорукий** – Великий князь киевский, основатель Москвы, сын Владимира Мономаха. Прозвище Долгорукий получил из-за попыток захватить Переславль, Киев. В 1147 году он утвердился в Курске, а двумя годами позже захватил Киев. Но не смог там долго править – Изяслав отвоевал город. В 1155 году Юрий снова напал на Киев, правил там до 1157 года. Но 15 мая 1157 года Великий князь киевский умер.



## Андрей Боголюбский

был мужественным, благородным, великодушным к врагам и добивался поставленной цели. Как и Владимир Мономах, князь Андрей обладал пытливым философским умом, любил читать Священное Писание, заниматься богомыслием. С детства он привык простаивать длинные церковные службы, весь годовой богослужебный круг: святцы знал наизусть. За свое благочестие и получил он наименование Боголюбский. Воспитание юного княжича включало в себя упражнения в воинском искусстве, развитие храбрости, находчивости и других качеств, необходимых для князя-военачальника. Привычка к воинской дисциплине, умение организовать себя и даже при самых неотложных делах найти время для молитвы не раз помогали ему впоследствии в жизни





# Примеры социальных движений

В 1136 г. в результате антифеодального восстания был свергнут внук Владимира Мономаха Всеволод. В 1478 г. Новгород вошел в состав Московского княжества.

В 1348 г. Новгород признал независимость Пскова. В 1510 г. Псков вошел в Московское княжество.





# Культура



Время преемника Андрея - Всеволода Юрьевича Большое Гнездо - это время стабилизации внутренних отношений и усиления влияния огромного Владимирского княжества на сопредельные земли, время его культурного расцвета. Это время летописцев, зодчих, художников. На искусстве всеволодова периода лежит отпечаток гармоничной статики, внутреннего спокойствия.



Последняя четверть XII - начало XIII в. отмечены дальнейшими успехами владимирского зодчества, ориентированного, по-прежнему, на столицу. Получает окончательные формы Успенский собор. После пожара 1185 г. он обстраивается высокими стенами галерей и увенчивается пятью главами. Его масштабы выдерживают теперь сравнение с крупнейшими храмами Руси.



# Архитектура

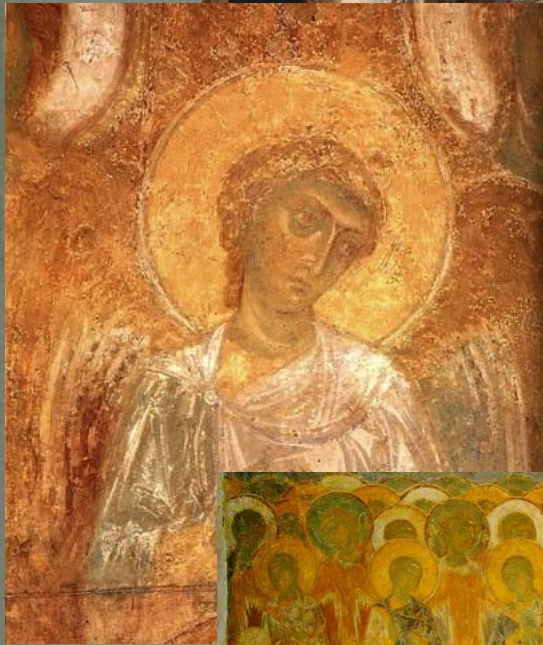
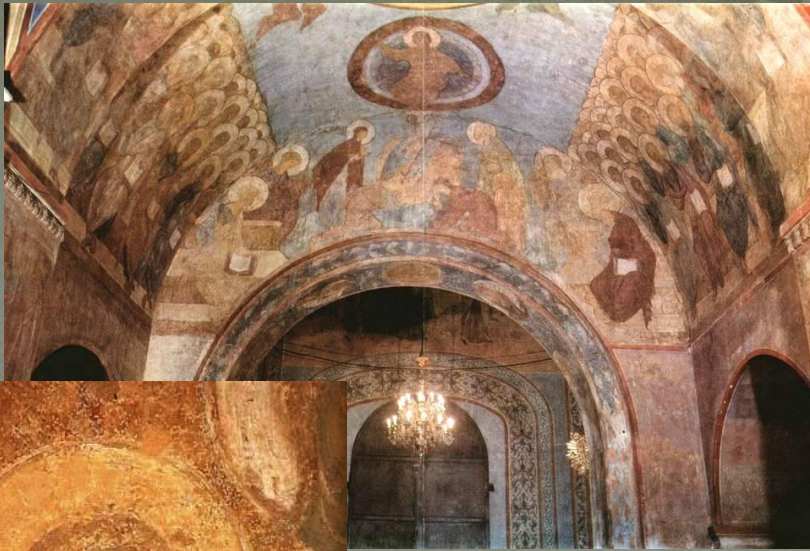
Важнейший памятник, характеризующий направление развития владимирской архитектуры этого времени, - церковь Дмитрия Солунского, патрона великого князя, которая была построена в центре княжеского двора на высотах центрального холма столицы (1194-1197).





## Монументальная живопись

всеволодовского времени представлена прежде всего фресками того же Дмитриевского собора, созданными выдающимися византийскими и русскими художниками. Высочайшего мастерства достигают они в изображении апостолов из композиции «Страшного суда» с их непринужденным изяществом поз, аристократизмом жестов, виртуозным рисунком драпировок, острой индивидуальной характеристикой каждого.



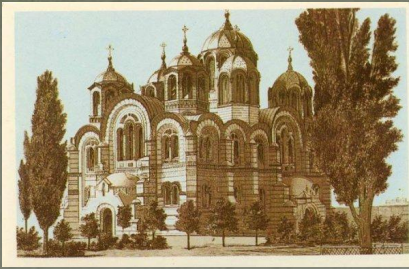


## «Златопись»

Одним из последних шедевров владимиросудзальского искусства является «златопись» южных и западных врат суздальского собора, в создании которых принимал участие художник исключительного таланта. Правда, специфическая техника огневого золочения не могла раскрыть всех сторон дарования живописца. Но она не могла и скрыть его великолепного чувства пропорций фигур, роднящего клейма врат с лучшими из скульптур Юрьевского собора, его скупого и пластичного рисунка, композиционного мастерства. Перед нами еще один вдохновенный певец красоты мироздания, певец духовного единства чистого сердцем человека, всего живого на земле с творцом.







# Вывод

- Выгодное расположение территорий.
- Пролегали выгодные торговые пути.
- Рост и возникновение новых городов.
- Экономическое и политическое возвышение.
- Относительно благоприятные условия для хозяйственной деятельности (наличие пахотных земель, заливные луга, умеренный климат, леса, богатые пушниной, ягодами и грибами, реки и озера, изобилующие рыбой).
- Постоянный приток населения.
- Относительно развитое земледелие (скотоводство, выращивание ржи, садоводство, охота, рыболовство, бортничество).
- Развитие ремесла (деревообработка, гончарное дело, камнетёсное ремесло, кузнечное ремесло).

