

ВЛИЯНИЕ МУЛЬТФИЛЬМОВ НА ПСИХОЛОГИЮ РЕБЕНКА



Автор проекта:

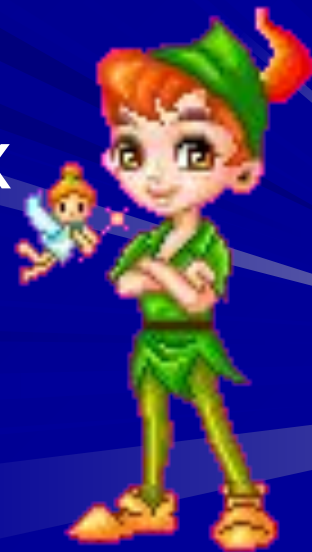
Петухова

Ольга

Дмитриевна

Зависит ли поведение детей от мультфильмов?

- Я заметила, что у детей часто меняется поведение.
- То ребенок добрый и заботливый, то вдруг становится агрессивным. От чего это происходит? Может это мультфильмы влияют на их поведение? Ведь дети так часто их смотрят.



- Сегодня не вызывает сомнений тот факт, что телевидение
- — это эффективный канал управления человеком.
- По прогнозам ученых, деструктивные манипуляции личностью средствами массовой информации, наряду с национальными конфликтами, экологическими катастрофами и демографическими бедствиями, могут превратиться в проблему начала третьего тысячелетия.



Современные технологии, новейшие приемы манипулирования сознанием, наибольшую опасность представляют для маленьких телезрителей.

Именно дети — наиболее незащищенная группа получателей сообщений.



- Они пассивно поглощают все то, что воздействует на них с голубого экрана.
- В отличие от взрослых, они не всегда могут защитить себя: игнорировать поступающую информацию, критично к ней отнестись, отказаться от просмотра сомнительных программ и мультфильмов



Я решила провести
социологический опрос.
На вопрос,
как Вы считаете, влияет ли
просмотр
современных мультфильмов
на изменение психики ребенка,
я не получила
конкретного ответа.



Результат

Нет,
не
влияет.



Я не
смотрю
мультф
ильмы!



Я не
знаю.



Никогда не
задумыва
юсь над этим.



Конечно
влияет.



Консультация с психологом

Мультимпликационные фильмы
неслучайно любимы детьми самого
разного возраста. Яркие, зрелищные,
образные, с одной стороны, и простые,
ненавязчивые, доступные с другой,
мультки, близки по своим развивающим,
воспитательным возможностям сказке,
игре, живому человеческому общению.



- Через сравнение себя с любимыми героями ребёнок имеет возможность научиться позитивно воспринимать себя, справляться со своими страхами и трудностями, уважительно относиться к другим событиям, происходящих в мультфильмах, повышать осведомлённость, мышление и воображение, формировать мировоззрение.
- Таким образом, мультфильм — это эффективное средство воспитания ребёнка.

К сожалению, многие транслируемые сегодня мультфильмы построены психологически, педагогически или этически безграмотно и могут иметь опасные для ребёнка последствия. Перечислим несколько признаков «вредного мультлика», от просмотра которого стоит оградить ребёнка.



Главные герои мультфильма агрессивны, они стремятся нанести вред окружающим, нередко калечат или убивают других персонажей, причём подробности жестокого, агрессивного отношения многократно повторяются, детально раскрываются. Последствием просмотра такого мультфильма может стать проявление жестокости, безжалостности, агрессии ребёнком в реальной жизни.



- Девиантное, поведение героев мультфильма никем не наказывается. Персонажа, нарушающего общепринятые правила, никто не шлёпает, не ставит в угол, не говорит, что так делать нельзя.
- В итоге, у маленького телезрителя закрепляется представление о допустимости подобных форм поведения, снимаются табу, расшатываются эталоны хорошего и плохого поступка, допустимого и неприемлемого поведения



Демонстрируются опасные для жизни ребёнка формы поведения, повторять которые в реальной действительности нецелесообразно, глупо и даже просто опасно. Транслируются формы нестандартного полоролевого поведения: существа мужского пола ведут себя как представительницы женского пола и наоборот, надевают несоответствующую одежду, проявляют особый интерес к подобным себе по полу персонажам.

Можно представить, какие последствия просмотр подобных сцен может иметь, например, для дошкольника, если известно, что дошкольный возраст — это период активной половой идентификации ребёнка.



Распространены сцены неуважительного отношения к людям, животным, растениям. Показано безнаказанное глумление, например, над старостью, немощностью, беспомощностью, слабостью. «Воспитательный» эффект систематического просмотра подобных мультфильмов не заставит себя ждать. Первыми почувствуют его близкие взрослые в форме циничных высказываний, неприличных жестов, непристойного поведения, грубости и безжалостности маленького телезрителя.





Используются несимпатичные, а порой даже уродливые герои. Для ребенка внешность куклы-мультяшки имеет особое значение. Положительные персонажи должны быть симпатичными или даже красивыми, а отрицательные — наоборот.

- В случае, когда все персонажи ужасны, уродливы, страшны вне зависимости от их роли, у ребёнка нет четких ориентиров для оценки их поступков. Кроме того, когда ребенок вынужден подражать, идентифицировать себя с несимпатичным главным героем — неизбежно страдает внутреннее самоощущение малыша.



Советы:

1. Следует отказаться от показа телевизионных передач и мультфильмов детям младше двух лет.
2. Общение с голубым экраном не должно превышать 1,5 часов в день.
3. Целесообразно ограничить просмотр телевизора ребёнком после перенесения тяжелой болезни, малышам с нарушениями ц.н.с., а также детям, пережившим стресс, невротически ослабленным, впечатлительным и внушаемым.



4. При выборе детской телепередачи или мультфильма надо быть осторожней, так как зрительные образы воздействуют на ребенка гораздо сильнее.

5. С детьми нужно обязательно обсуждать содержание просмотренных фильмов, через воспроизведение последовательности событий у ребёнка складывается более ясная и цельная картинка происходящего.

6. никакой мультфильм не заменит живого общения ребёнка со взрослым, в котором он так нуждается.



Выводы:

Долгое общение здоровых детей с героями «вредных мультфильмов», по словам опытных специалистов, может стать причиной появления целого поколения «моральных и физических уродов». Подводя итоги, отметим, что от нас, взрослых, зависит будущее детей.



НУД

Спасибо за внимание!

