



ВОСПИТАНИЕ И ВЫРАЩИВАНИЕ ЩЕНКА

- Воспитание и выращивание молодняка имеют важнейшее значение при работе с породой. Развитие организма собаки происходит неравномерно, определенными стадиями, причем каждая из стадий имеет свои, только ей свойственные особенности и требует необходимых условий для своего развития.
- Если же эти условия в данный период не были созданы, то в последующем периоде организм не сможет восполнить упущенное, и собака так и останется неразвитой. Для пород, предназначенных для различного использования, требуются разные условия воспитания и выращивания. Поэтому воспитание и выращивание должно быть направленным. Для этой цели должны быть подобраны такие условия кормления, содержания и воспитания, которые в полной мере обеспечивали бы получение собак требуемого качества.
- Путем направленного воспитания и выращивания в ряде поколений можно изменить и наследственные качества собаки. Процесс роста и развития организма - самый благоприятный период для создания в породе новых наследственных свойств.

- Мысль о направленном воспитании была выдвинута и практически проведена в жизнь еще в 1878 г. русским академиком А. Ф. Миддендорфом. Путем регулирования кормления жеребых кобыл в разные стадии развития зародыша академик А. Ф. Миддендорф изменял тип телосложения лошади. Широкое применение в производственных условиях принципов воздействия на живой организм на разных стадиях его развития было применено в растениеводстве И. В. Мичуриным, а в животноводстве академиком М. Ф. Ивановым.
- В развитии щенка имеются две основные стадии: эмбриональная (внутриутробная) и постэмбриональная (послеутробная).
- В каждой из этих стадий есть свои периоды и фазы роста и развития.
- У животных разных видов соотношение их эмбриональной и постэмбриональной стадий различно.



Новорожденный
щенок
восточноевропей-
ской овчарки

- Щенки рождаются на более ранней стадии развития, чем травоядные животные, а именно в тот период, когда рост зародыша в длину уже начинает спадать, а интенсивный рост в высоту только начинается. Поэтому щенки при рождении и в первые дни своей жизни бывают коротконогими и ширококотелыми.

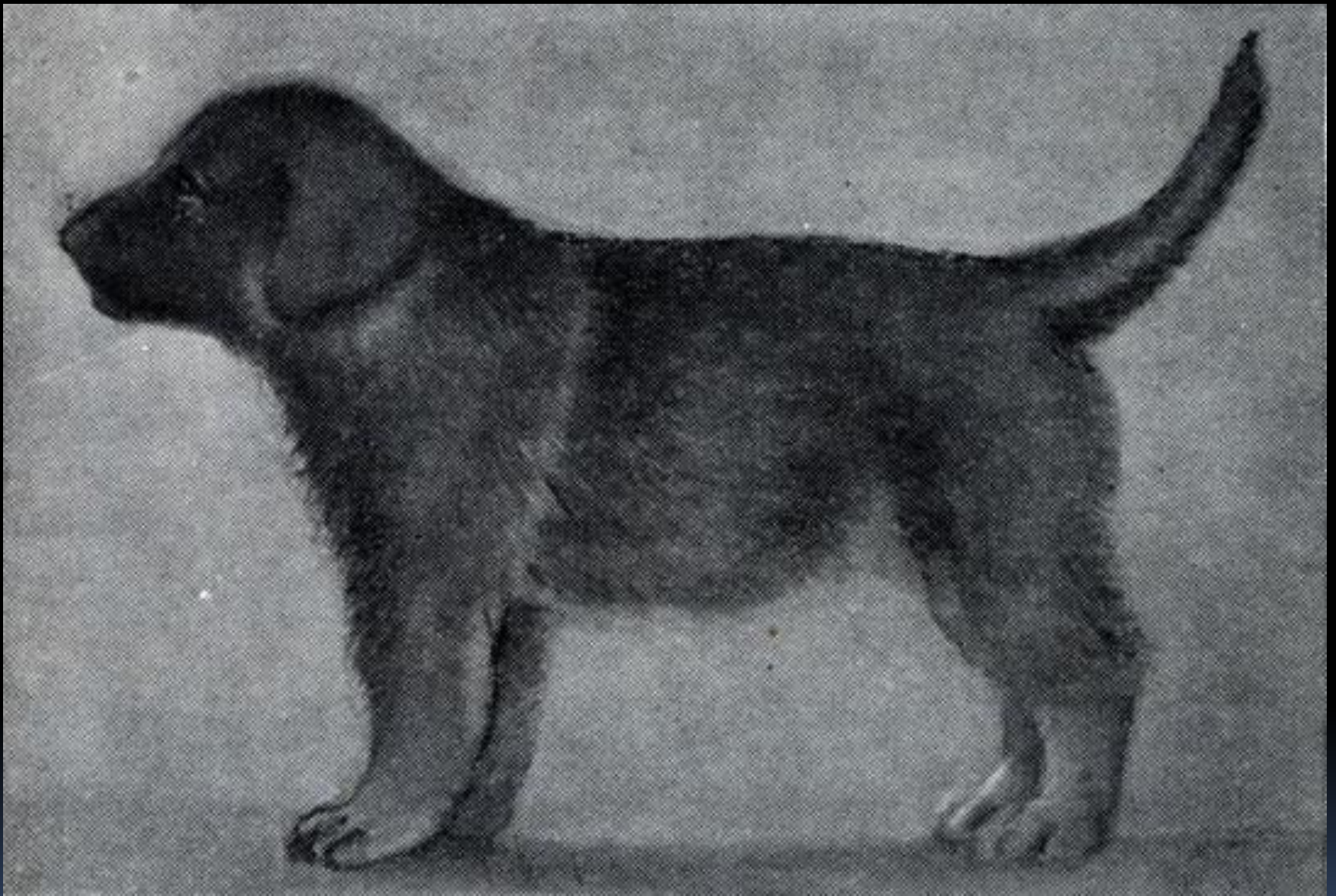
После рождения щенка можно отметить пять периодов его развития.

- **1. Период новорожденности (30-35 дней)** - от момента рождения до отбивки, т. е. до наступления относительной независимости щенка от матери.
 - Основным кормом в этот период служит молоко матери. Другие корма, если и дают щенку, то в незначительном количестве и они имеют второстепенное значение для роста и развития молодого организма. В этот период происходит развитие лакательного рефлекса, открываются глаза и слуховые проходы и появляются начальные двигательные реакции (ползание, позднее - бег, прыжки и т. д.).
- **2. Молочный период (30-60 дней).** Основным кормом щенка продолжает оставаться молоко матери. Другие корма вводят в рацион щенка в больших дозах для его роста и развития, а также для повышения способности организма усваивать эти корма в дальнейшем как основные. В этот период усиливается рост трубчатых костей и прорезываются молочные зубы.
- **3. Предполовой период (2-6 месяцев).** В этот период происходит смена молочных зубов на постоянные, формирование основных черт поведения, конституции и экстерьера и возрастная линька. У щенка проявляется рефлекс первичной и естественной осторожности (робость), резкое проявление ориентировочной и начальной оборонительной реакций. В связи с этим необходимо обратить особое внимание на воспитание щенка и на знакомство его с окружающей средой.

- **4. Период полового созревания (6-12 месяцев)** - характерен нарастанием индивидуальности в типе развития, формированием характера под воздействием целенаправленного воспитания и начальных приемов дрессировки, оформлением черт конституции и экстерьера.
- В этот период заканчивается развитие половых органов и проявляется половая реакция.
- **5. Период физического развития (от 1 до 2 лет)** - характерен зрелостью и расцветом функциональной деятельности-продуктивности собаки. Это наиболее благоприятный возраст для специальной дрессировки, в результате которой окончательно формируется тип поведения. Конституция и экстерьер к концу периода достигают окончательного формирования.
- Нами обработан материал массовых промеров щенков восточноевропейской овчарки. Промеры щенков были проведены общественными инструкторами по разведению собак Московского городского клуба служебного собаководства Досаафа К. В. Красновым, Р. М. Френкин, Е. П. Орловской и др. Анализ этих материалов показывает, что рост и развитие родившегося щенка, по мнению вышеуказанных авторов, можно разбить на четыре периода.

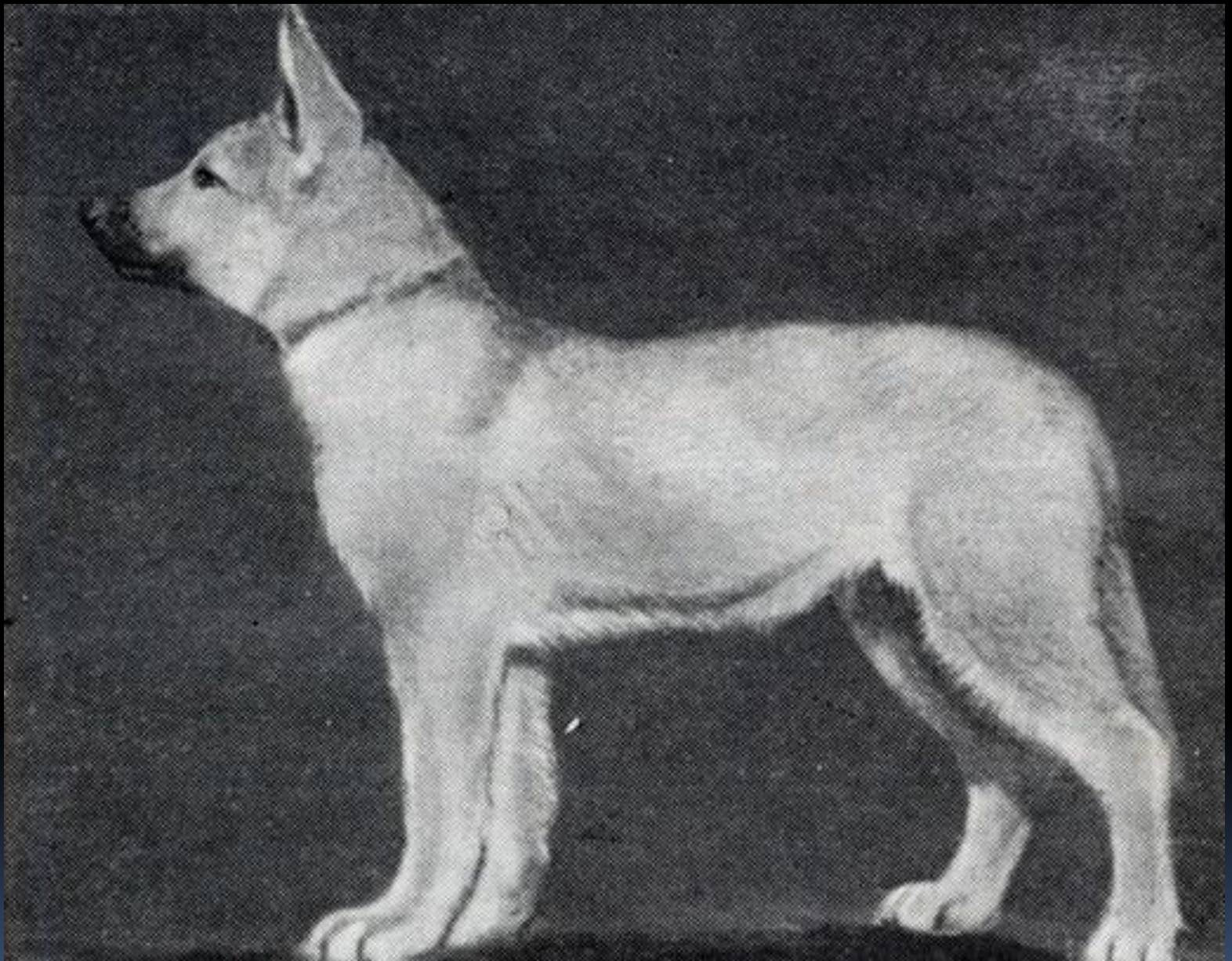
Первый период - от рождения и до четырех месяцев

- характерен интенсивным ростом в высоту; в этот период у щенков особенно быстро растут трубчатые кости конечностей.
- В месячном возрасте щенок должен быть толстым, со свободной, образующей складки кожей, длинный, на коротких и толстых ногах.
- Например, хорошо развитый щенок восточноевропейской овчарки имеет в 30-дневном возрасте высоту в холке 24 см и косую длину туловища 31 см. Индекс формата 129,5. Индекс высоконогости 50-53.



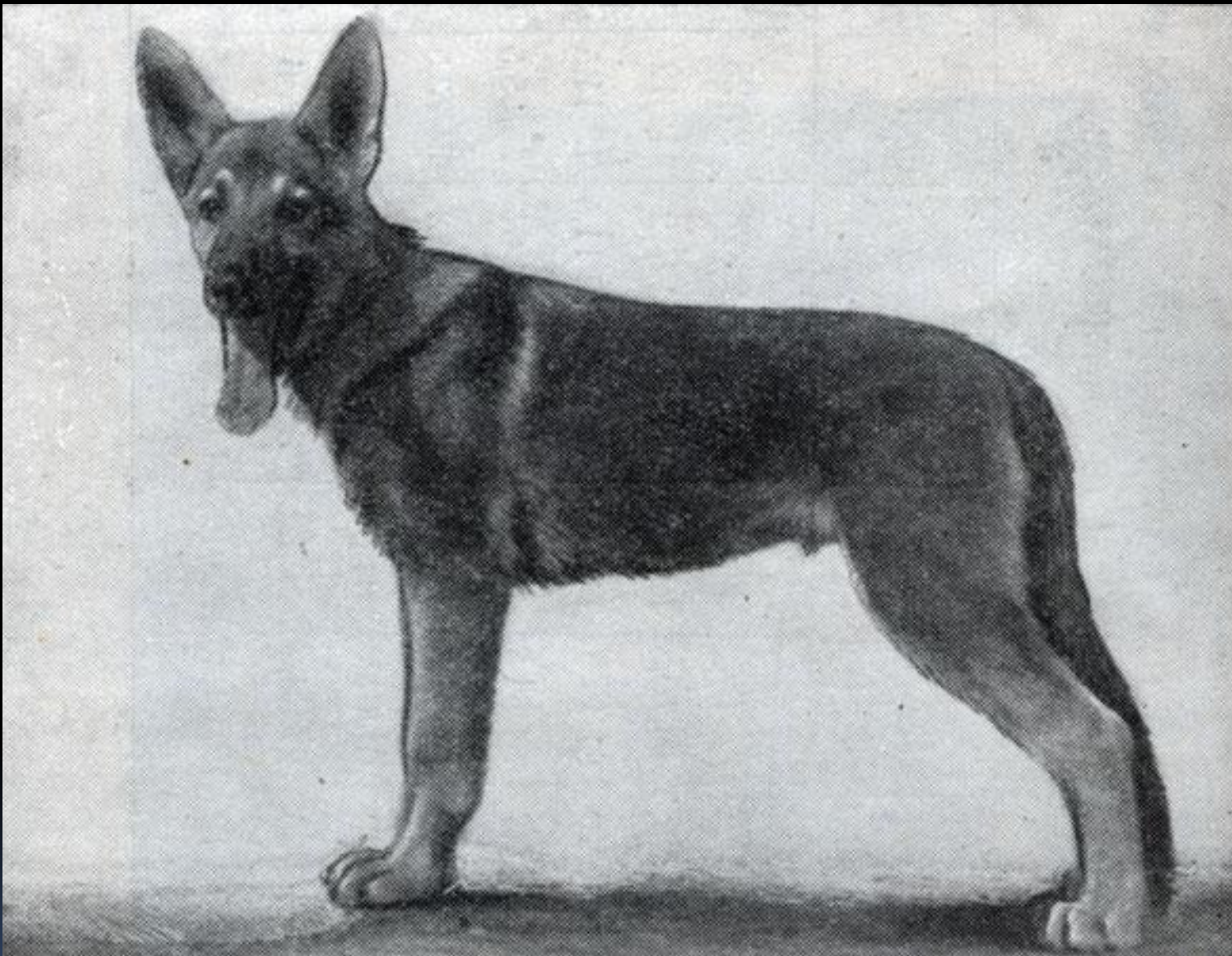
Тот же щенок восточноевропейской овчарки в 30-дневном возрасте

- Ноги особенно быстро растут у щенка в период с первого до второго месяца. Индекс длинноногости у двухмесячного щенка колеблется от 60,6-64 и в дальнейшем за счет увеличения и роста туловища становится меньше (у трехмесячного 57,5-57,7, к четырем месяцам - 56-56,3).



Тот же щенок восточноевропейской овчарки в возрасте двух месяцев

- В первом периоде высота в холке увеличивается на 87,5-108%.
- Длина ноги за период от двух - до четырехмесячного возраста увеличивается на 34,8-40%,
- Ноги у щенков очень толстые, - это один из признаков хорошего костяка в дальнейшем, если развитие будет благоприятным. Индекс костистости снижается с каждым месяцем (1 месяц - 36-39, 2 месяца - 26,5-27,6, 3 месяца - 22,5-24,4 к четырем месяцам 20).
- Индекс массивности снижается в результате увеличения высоты в холке (2 месяца - 125, 3 месяца - 122,9-125, к четырем месяцам - 110-112,7). Этот период связан со сменой зубов.



Тот же щенок восточноевропейской овчарки в возрасте четырех месяцев

Второй период - от четырех до шести месяцев

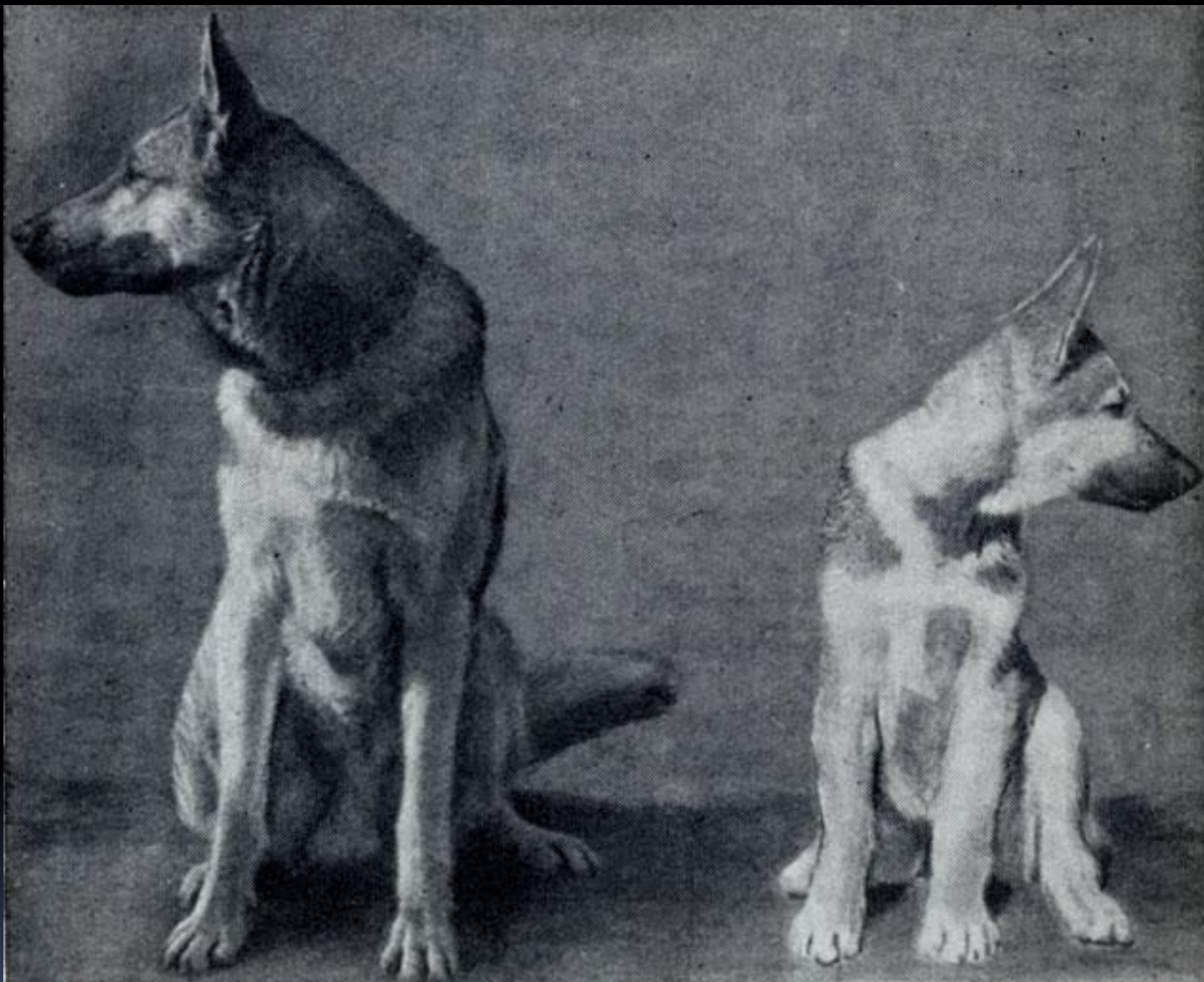
- Щенок: растет незначительно, сохраняя пропорции первого периода.
- Высота в холке и длина ног увеличивается на 3,5-7%.
- Индекс высоконогости сохраняется в прежних нормах 53,3-56,9 (рис. 70).
- Индекс костистости остается прежним, в это время толщина ног уже не изменяется - 18,8-20.
- Индекс массивности также в прежних пределах - 110-116,6.
- Этот период связан с окончанием смены молочных зубов.



Тот же щенок восточноевропейской овчарки в возрасте семи месяцев

Третий период - от шести до восьми месяцев.

- Щенок увеличивается в росте главным образом за счет роста и развития плоских костей, скелета - грудной клетки, позвонков, костей таза. Щенок становится сухим и сбитым, у него улучшается координация движений. Период этот связан с наступлением половой зрелости.
- Высота в холке увеличивается на 7,1-8,3%.
- Длина ног у семимесячных щенков становится больше на 8,8-9,7%, у восьмимесячных почти совершенно не изменяется, увеличиваясь всего на 2,7-2,9%.
- В этом возрасте индекс массивности против прошлого периода поднимается с 116,6 до 120.



Тот же щенок восточноевропейской овчарки в возрасте четырех месяцев и одного года четырех месяцев. Обхват пясти у обеих собак одинаков

- Важнейшим фактором при направленном выращивании является кормление. К сожалению, в собаководстве долго не оценивали его значения, надеясь больше на наследственные задатки «именитых» предков, чем на влияние условий правильного и полноценного кормления.
- В период внутриутробного развития щенков на рост и развитие зародышей можно влиять созданием благоприятных условий кормления и содержания суки.
- «Развивающийся плод составляет одно целое с материнским организмом, и то и другое изменение в частях материнских органов, несомненно, отражается в строении плода».

- К моменту вязки сука должна быть совершенно здоровой и находиться в состоянии заводской кондиции, так как благоприятные условия для развития эмбрионов должны быть созданы еще до вязки. Рост эмбрионов у собаки относительно быстрый (продолжительность щенности 58-63 дня) и требует усиленного питания суки, которое следует начинать не со второй половины щенности, как ранее было принято в собаководстве, а со дня вязки.
- Кормом щенку в первый период после рождения служит молоко матери, которое по своему качеству должно обладать всеми необходимыми элементами для нормального питания щенка. Поэтому в своем корме сука должна иметь достаточное количество витаминов, животных белков, жиров, углеводов и минеральных солей. Неполюценное кормление суки приводит к снижению молочности, сокращению срока лактации и неполноценному составу молока, что является очень часто результатом захудания или гибели щенков.

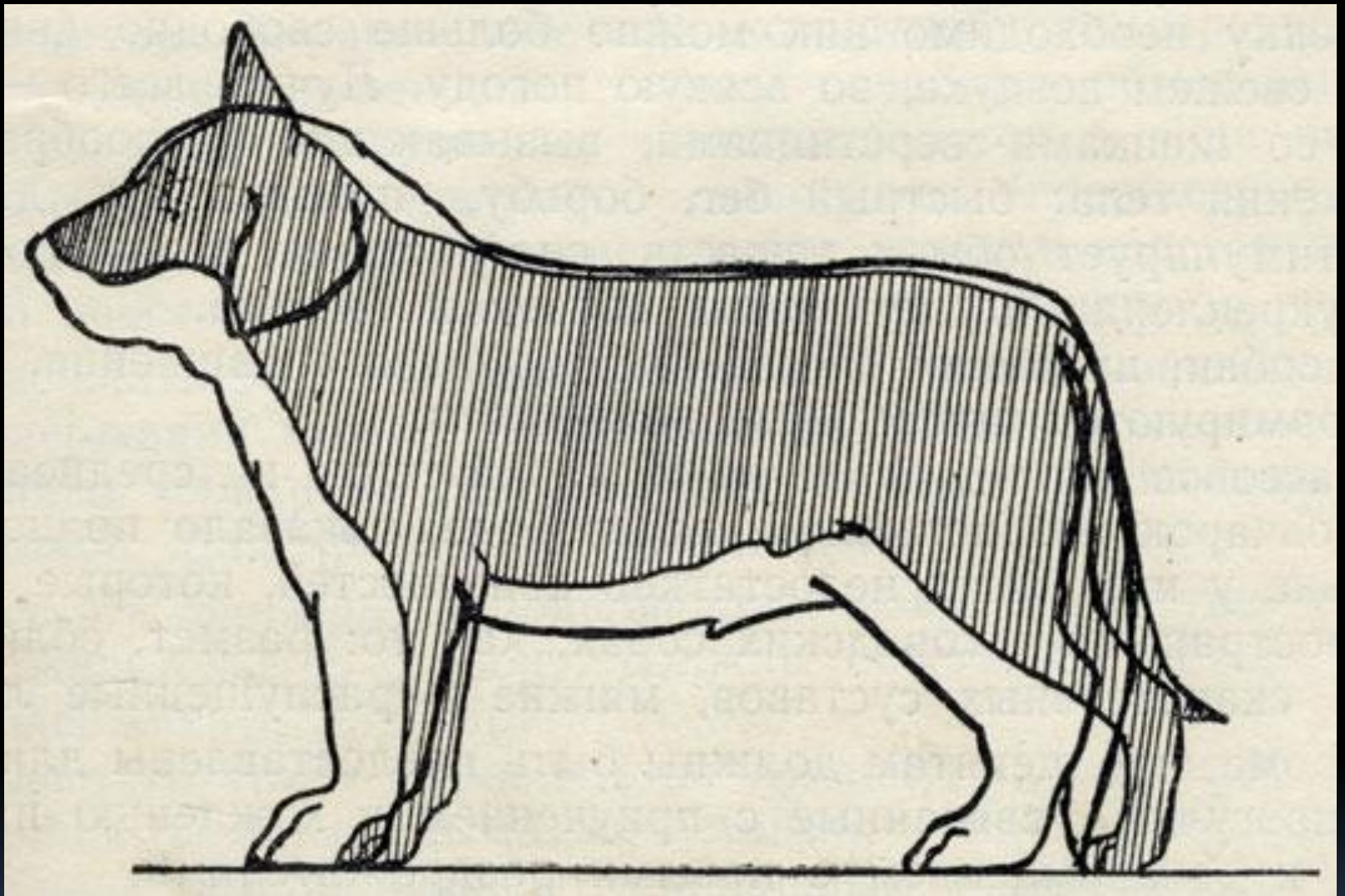
- Необходимо следить за правильным распределением молока между щенками. Часто слабые, малоактивные щенки питаются недостаточно, так как более сильные отталкивают их от сосков. Количество молока у сук бывает разное; с момента рождения щенков оно возрастает до 20-23 дня лактации, а затем постепенно снижается. Наибольшее выделение молока приходится на 19-25-й день лактации. Общее количество молока за лактацию колеблется от 26 до 33 л.

- Состав молока суки отличен от молока других животных главным образом за счет увеличения сухого вещества, в частности белков и жиров.
- Для увеличения роста и веса молодняка рекомендуется более ранняя подкормка, чем была принята раньше.
- При небольших пометах (4-6) щенков подкармливают с 12-14-го дня, при больших (8-12) - с пятого-шестого дня после рождения.
- В качестве подкормки применяют цельное коровье молоко, а с 10-12-го дня - сырой мясной фарш.
- Кроме хорошего кормления, необходимого в направленном выращивании, большое значение имеет качественный состав корма, то есть смена и разнообразие кормов, а также способ их приготовления.

Состав молока у разных животных

Вид животного	Вода	Состав молока в процентах (сухое вещество)				Всего
		белок	жир	сахар	мин. соли	
Сука	77,00	9,72	9,26	3,11	0,91	23,00
Кобыла	90,00	2,00	1,20	5,70	0,40	9,30
Корова	87,27	3,39	3,68	4,94	0,72	12,73
Коза	86,88	3,76	4,07	4,44	0,85	13,12
Овца	83,57	3,15	6,18	4,17	0,93	16,43

- Профессорами Н. П. Чирвинским и А. А. Малигоновым был установлен так называемый закон *недоразвития*, по которому при неудовлетворительном питании резко выражается недоразвитие организма именно в тех частях, которые в этот период должны интенсивно развиваться.



Пропорции тела взрослой собаки (контур со штриховкой) и месячного щенка (контур без штриховки)

- Если эта задержка в развитии происходит в утробный период вследствие скудного питания матери в период щенности, это явление называется *эмбрионализмом*. У собак оно выражается в уменьшении веса при рождении, задержке роста туловища в ширину, высоту и длину при относительно пропорциональной длине тонких конечностей.
- Плохое питание щенка в постэмбриональный период приводит к другому виду недоразвитости - инфантилизму, выражающемуся различно в зависимости от того, в какой период плохо питали и содержали щенка. Если щенок плохо питался и формировался в первые четыре месяца после рождения, он вырастает низким, коротконогим, приземистым и широким. Плохое питание в более поздние периоды роста (6-7 месяцев) приводит к образованию длинноногой собаки, с узким черепом и острой мордой, плоской и недоразвитой грудной клеткой, узким крупом и коротким туловищем.
- Наряду с кормлением большое значение в направленном выращивании имеет режим содержания.

- На рост, развитие и образование крепкой конституции большое влияние оказывают солнце, температура, состав воздуха и другие факторы, которые в силу специфики условий разведения собак, в основном в крупных городах, недостаточно используются при выращивании молодняка.
- Без этих факторов, способствующих обмену веществ, при самом лучшем кормлении нельзя получить собаку крепкого типа конституции.
- Особо важным при направленном выращивании является моцион - функциональная гимнастика организма.
- Щенку необходимо как можно больше свободно двигаться на свежем воздухе, во всякую погоду. Лучше всего - это игры со щенками-сверстниками, вызывающие разнообразные положения тела: быстрый бег, борьбу, прыжки и т. д.; все это стимулирует обмен веществ, способствует развитию легких, укреплению мускулатуры, связок и скелета.

- У собак, имеющих достаточно свободного движения, всегда формируются правильные конечности.
- Массовое обследование лаек, кавказских и среднеазиатских овчарок, вырастающих на свободе, показало полное отсутствие у них таких недостатков конечностей, которые очень распространены у городских собак, как то: размет, сближенность скакательных суставов, мягкие и распущенные лапы.
- Кроме игр, щенятам должны быть предоставлены длительные прогулки, связанные с приучением к хождению на поводке и ознакомлением с новыми раздражителями.
- Во время игр и прогулок у щенков должны вырабатываться те навыки и реакции, которые будут необходимы им в дальнейшей дрессировке. Сюда входит: приучение к основным командам, преодоление препятствий, небоязнь выстрелов, недоверчивость к посторонним, развитие хватки, приучение к поноске и т. д.
- Температурные условия также имеют важное значение при выращивании щенков.

- Служебных собак применяют во всякое время года. Поэтому они направленным выращиванием должны быть с самого молодого возраста приспособлены к работе при низкой температуре.
- Однако большинство служебных собак выращивается и содержится любителями-собаководами в квартирах, что изнеживает и ослабляет животных. В результате изнеженности в ряде поколений отдельные собаки и даже целые породы могут применяться только ограниченно: в летнее время, в районах с теплым климатом. Они могут стать совсем непригодными для службы и использоваться только для охраны квартир своих владельцев.
- В то же время «холодное выращивание» имеет свои большие преимущества. Организм собаки с самого раннего возраста приспособляется к тем условиям, в которых он должен будет жить.

- Содержание на холоде при хорошем, полноценном кормлении (при плохом питании содержание на холоде задерживает рост и развитие) способствует развитию сердца и легких, так как при повышенной теплопродукции для поддержания температуры тела усиливаются процессы дыхания и кровообращения. Таким образом, выращивание на холоде является не только средством закаливания, но способствует также укреплению конституции собаки.
- Тепличное выращивание при комнатной температуре, на мягких диванах изнеживает собаку, ослабляет обмен веществ и вызывает его нарушение, что проявляется в виде разных экзематозных заболеваний, ожирения, преждевременной дряхлости и т. д. Ослабление обмена веществ ведет к ослаблению конституции, снижению работоспособности.
- Избежать этих нежелательных последствий изнеживающего содержания можно регулярным и продолжительным пребыванием собаки на улице во всякую погоду, связывая это с прогулкой, дрессировкой и тренировкой.
- Все эти факторы, направляющие развитие растущего щенка в желательную сторону, должны сочетаться между собой и поддерживать друг друга.

- Для того чтобы вырастить полноценную племенную собаку с хорошими служебными качествами, необходимо сочетать правильное выращивание с правильным воспитанием.
- Под воспитанием щенка следует понимать воздействие определенными условиями внешней среды и приемами воспитания на его нервную систему для развития желательных нам качеств поведения.
- Нервная система щенка в процессе воспитания приобретает новые свойства, которые вместе с врожденными образуют то, что академик И. П. Павлов называл «сплавом нервной деятельности», т. е. особенности поведения, свойственные данной собаке.
- Решающим в воспитании является среда, то есть условия, в которых растет и развивается щенок.
- Классическим примером влияния условий на воспитание является опыт, проведенный сотрудниками академика И. П. Павлова.
- Два помета щенков, общим количеством восемь голов, до двух месяцев воспитывали под матерями в одинаковых условиях. С двухмесячного возраста их разделили на две равные группы и в дальнейшем каждую группу воспитывали по-разному в течение двух лет.
- Щенки первой группы были посажены в клетку и совершенно изолированы от людей и посторонних раздражителей.

- Щенков второй группы воспитывали на свободе, в общении с людьми, последовательно знакомили с разными новыми раздражителями.
- Проверка условных рефлексов у этих щенков после двух лет показала: воспитанные на свободе выросли смелыми и активными собаками; те же, что росли в клетке, были трусливыми, с сильно выраженным ориентировочным рефлексом, боязнью всех незнакомых им раздражителей.
- Большой практический опыт, имеющийся в собаководстве, полностью подтверждает эти результаты.
- Воспитание щенка не должно быть изолированным, «оранжерейным», а должно носить характер последовательного ознакомления молодой собаки с окружающей средой. Воспитывающийся в домашних условиях щенок, естественно, в процессе своей жизни знакомится с разными вещами и явлениями и не боится их. Однако в его воспитании всегда могут быть пробелы, вызывающие боязнь незнакомых ему предметов. Например, городской щенок, спокойно едущий в автомобиле и не боящийся гудков поезда, боится коровы и лошади; выросшего за городом щенка пугает трамвай и т. д.

- Воспитание и ознакомление щенка с окружающей средой должно носить плановый, систематический характер при соблюдении последовательности введения раздражителей большей силы. Естественно, что невозможно ознакомить щенка со всеми явлениями, с которыми ему придется столкнуться в процессе жизни. Систематическое и последовательное ознакомление подготовит нервную систему щенка к восприятию более сложных раздражителей и сделает реакции щенка менее резкими и болезненными. К сожалению, очень часто еще встречаются трусливые, непригодные для дрессировки щенки как у любителей собаководства, так и в питомниках, что является результатом неправильного воспитания.
- Воспитание нельзя ограничивать одним только последовательным ознакомлением с окружающей средой. В процессе воспитания у щенка, помимо заторможения всех вредных и ненужных рефлексов, должны быть развиты и закреплены те рефлексы и навыки, которые необходимы для последующей дрессировки и служебного использования.
- Практически разнообразные приемы воспитания, располагаясь по возрастным этапам, должны переходить к дрессировке, причем этот переход необходимо делать малозаметным и постепенным.
- В соответствии со стадиями развития щенка повышается требовательность и вводится воспитание более сложных навыков и реакций.

- Существовавшее ранее убеждение, что щенка необходимо подвергать дрессировке только с десяти месяцев, а до этого он может расти и воспитываться стихийно, без должного специального руководства и системы, совершенно неверно.
- Клубы служебного собаководства должны организовать воспитание щенков с самого раннего возраста. За этим важным делом необходимо постоянно наблюдать и систематически им руководить, постепенно подготавливая щенков к дрессировке.
- Воспитанный без правильного руководства щенок вырабатывает в себе ряд нежелательных навыков. Не привыкший подчиняться владельцу, попадая в дрессировку, такой щенок бурно реагирует на принуждения, плохо воспринимает и усваивает навыки, связанные с выдержкой, и вообще трудно поддается дрессировке. Курс дрессировки ломает уже сложившуюся нервную систему щенка, что часто приводит к нежелательным последствиям.
- Своевременная дрессировка органически связывает воспитание с выращиванием, способствуя физическому развитию щенка, укреплению его нервной системы.



СПАСИБО ЗА ВНИМАНИЕ