

Дальний Восток

Презентацию подготовили
Ученицы 8 класса
МБОУ Березинская СОШ
Байгазова Анастасия
Гредякина Дарья
Учитель:
Курмашева Елена Ивановна
2013 год.

Оглавление

- Географическое положение
- Рельеф, геологическое строение
- Интересные факты
- История
- Климат
- Воды
- Флора и Фауна
- Природные ресурсы

Географическое положение Дальнего Востока.

Географическое положение. Дальний Восток занимает почти одну шестую часть России. В его состав входят шесть административных единиц: Приморский и Хабаровский края, Амурская, Камчатская, Магаданская и Сахалинская области.

Почти на 4500 км, от Чукотки до Приморского края, протянулся Дальний Восток вдоль побережья Тихого океана и его морей. Северные районы Дальнего Востока лежат за Полярным кругом, а южные — на широте Средиземноморья. Поэтому Дальний Восток — это край контрастов. Территория Дальнего Востока состоит из материковой части (Колымское, Корякское, Чукотское нагорья, хребты Сихотэ-Алинь, Джугджур, Приморский край, Зейско-Буреинская равнина и т. д.), полуостровной (Камчатка, Чукотка) и островной (Сахалин, Курильские, Командорские острова и др.).



Рельеф

Рельеф Дальнего Востока в основном горный. Это район землетрясений и цунами, то есть сейсмическая зона. На юге преобладают средневысотные и низкие горы (Сихотэ-Алинь, Джугджур), на полуострове Камчатка выделяются высокие горы (вулканы) (Ключевская Сопка — 4750 м), есть территории с равнинным рельефом (Центрально-Камчатская равнина — межгорное понижение), есть также Колымское нагорье, Анадырское плоскогорье.



Востоке

- Дальний Восток России расположен в самых разных климатических поясах. Самая южная точка находится на широте **Дербента** и **Дубровника**, а самая северная точка находится за **полярным кругом** севернее **Баррозу** на **Аляске**.
- В 1920—1922 на территории ДВ (без Якутии) и **Забайкалья** существовала независимая **Дальневосточная республика**, в 1918 г. ДВ входил в состав независимой **Сибирской республики**, в 1918—20 гг. существовала независимая **Забайкальская Республика**, в 1921-22 гг. на территории **Приморья**, **Камчатки** и **Хабаровского края** существовала независимая республика — **Приамурье**.
- Самый большой по территории регион ДВ — **Якутия**, а самый маленький — **Еврейская автономная область**. Наиболее населён **Приморский край**, а наименее — **Чукотка**.

- На всём Дальнем Востоке России, превышающим площадь Европы, проживает в 1,5 раза меньше жителей, чем в Москве.
- Южный регион Дальнего Востока в начале XX века по темпам своего экономического развития, использованию машин в промышленности и сельском хозяйстве и по образовательному уровню населения опережал не только Россию, но и США. [8]
- Североамериканские колонии Британской империи находились к Лондону более чем на 1000 км ближе (5000 км.), чем Дальневосточный регион к Москве.



История Дальнего Востока России



- В 1-2 тысячелетии до н. э. в Приамурье проживали племена дауров, эвенков, нивхов, удэгейцев, ульчей, нанайцев и др. Редкое население занималось в основном охотой и рыболовством. Самые древние поселения в Приморье, относящиеся к эпохе палеодитабыли обнаружены на территории нынешнего Находкинского района. Камчатка была заселена в каменном веке эвенами и ительменами.

Климат



Климат разнообразен, от тропического на юге, до субарктического на севере (территория Российской Федерации), значительную территорию занимают территории муссонного климата. Климат Дальнего Востока влажный, годовая сумма осадков в отдельных местах превышает 2000 мм.

Воды)



В минуту извергает
на почти 30
метровую высоту
30 тонн воды!

Внутренние воды!

- Питание рек в основном дождевое.
- На Дальнем Востоке достаточно густая речная сеть. Самая крупная река – Амур с притоками Зeya, Бурея и Уssури.



Река Амур =)



Хабаровский край

Озеро Ханка)



Озеро Ханка - самое большое озеро на Дальнем Востоке. Расположено на границе с Китаем. Озеро богато рыбой. На озере произрастают реликтовые растение лотос, гигантская кувшинка, листья которой достигают 2м в поперечнике, водяной орех.



Почвы

Почвы в этих местах бывают **разные**:

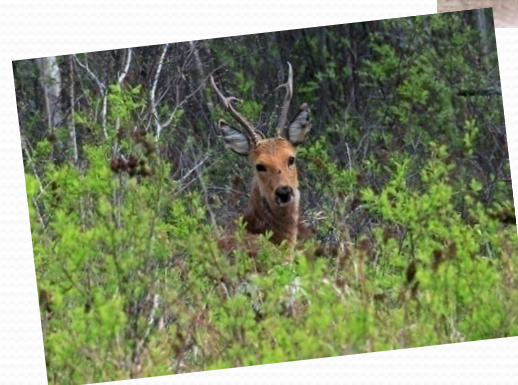
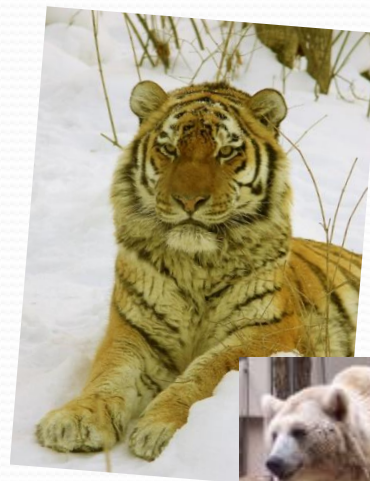
- ° Почвы арктического и субарктического поясов.
- ° Почвы умеренного пояса.
- ° Почвы субтропического, субэкваториального и экваториального поясов.

Флора и фауна



Животный мир

- Промышленное значение имеют морские животные: рыбы, моллюски, морские звери и др. уникальнейшими видами животных суши являются уссурийский тигр, бурый и гималайский медведи, восточносибирский леопард и др. На Дальнем Востоке обитает около 40 видов пушных зверей. К наиболее известным видам животных Дальнего Востока относятся белка, выдра, горностаи, заяц-беляк, енотовидная собака, колонок, лисица, американская норка, ондатра, песец, соболь, изюбр, кабан, кабарга, косуля, лось, северный олень, снежный баран, и многие другие. Здесь гнездится до 100 видов (часто редчайших) птиц.





Международная красная книга содержит следующие виды животных, которые обитают на данной территории:

Дальневосточный леопард



Даурский журавль



Амурский тигр

Гималайский медведь:)



Гималайский медведь по величине сильно уступает своему бурому собрату. Вот и старается не встречаться с ними на лесных тропах. Зато он красивее: шерсть черная, блестящая, а на груди – белое пятно, за что его зовут белогрудым. И длинные уши. Это любитель орехов, желудей, кореньев и ягод живет в старых, зрелых лесах. Осенью он впадает в спячку. Спит он в дупле крупного дуба или кедра пять месяцев. В феврале у медведицы рождаются обычно два медвежонка. Все лето и осень они не отходят от матери.

Черепаша*



В приморском крае живет странная черепаха – мягкотелая. У нее нет крепкого костного панциря, покрытого роговыми щитками. Ее спинной и брюшной щиты состоят в основном из хрящевой ткани и покрыты мягкой кожей. Зато характер у этой черепахи далеко не мягкий: обороняясь, она яростно кусается. Живет она в реках и озерах, питается рыбой, лягушками, головастиками. Закапывается полностью в ил и, выставив наружу кончик морды, поджидает добычу. На берег выбирается только для того, чтобы отложить яйца.

ВОЛК)

Вид, находящийся под угрозой исчезновения. Изредка заходит на юг Дальнего Востока России. Экологически связан с широколиственными и кедрово-широколиственными лесами юга Дальнего Востока, и особенно широколиственными лесами юга Приморья, в которых наблюдается высокая численность копытных животных — основных объектов питания вида.



Амурский тигр)))

Это - один из самых малочисленных подвидов тигра, сохранившийся в основном на территории России. Амурский тигр - обитатель кедрово-широколиственных и широколиственных лесов умеренных широт Средней Азии. В горах Сихотэ-Алиня в настоящее время сохранилась **единственная в мире жизнеспособная популяция амурских тигров.**



© WWF России

Они часто используют одни и те же тропы, возвращаются к своей добыче, регулярно появляются в местах, где встречались раньше. Убежища тигров - скальные уступы и ниши, пустоты под упавшими деревьями. Использование территории тиграми подчинено строгим закономерностям и сохраняется на протяжении многих лет.

Пятнистый олень!



«Олень-цветок» - так называли этого оленя в Древнем Китае за его пятнистую летнюю окраску меха. Изящный, стройный, с красивыми, устремленными вверх рогами, этот олень – украшение приморских лесов. Люди охотились на него из-за молодых рогов – пантов, из которых добывают ценное лекарственное вещество. Теперь его получают из рогов живых оленей, которых для этого специально разводят.

А в широколиственных лесах Приморья пасутся небольшие стада их диких собратьев, поедая травянистые растения, листья и побеги дикого винограда, липы и монгольского дуба. Спасаясь от жары и гнуса, олени поднимаются на вершины горных хребтов, обдуваемые ветром, там и отдыхают. Зимой их пища – ветки амурского бархата, молодые побеги липы, клена, ясеня...

Помимо этого Красная Книга
России содержит следующие
исчезающие виды животных:



Черноклювый аист



Нырок Бэра



Рыбный филин

Мандаринка



Населяет таежные и горные реки, долины которых покрыты лиственными и смешанными лесами. Предпочитает глухие озера и протоки, заваленные буреломом и наносными заломами леса. Гнездится на территории Приморья и в южной части Приамурья, на запад до устья реки Зея. В последнее время выяснено, что наиболее западное место гнездования этой птицы — низовья реки Берея, впадающей в реку Амур выше устья реки Зея; гнездится она в среднем и верхнем течении реки Томь, притока реки Зея.

Растения.

На Дальнем Востоке произрастают Лотос Комарова — третичный реликт, обитающий в бассейне реки Амур и Женьшень, который в диком виде обитает в смешанных лесах Приморского края и в отдельных районах Китая и Северной Кореи.



Вейгела



С Дальнего Востока перекочевала в наши сады и красавица вейгела. На родине этот невысокий, ростом со взрослого человека, кустарник растет по долинам рек, на склонах холмов и в горных лесах. Хотя вейгела – близкая родственница наших бузины, калины и жимолости, сочных ягод она не дает. В конце лета на ее ветках созревают удлинненные деревянистые коробочки, набитые массой мелких семян.

Когда коробочка растрескивается, легкие семена кустарника подхватываются ветром.



ЦВЕТКОВЫЙ.



Прародитель большинства сортов роскошных садовых пионов, пион молочно цветковый – травянистое растение с высоким крепким стеблем и скромными цветками диаметром всего 8-10 сантиметров. Примерно две тысячи лет назад на симпатичного обитателя лесных опушек и лесистых склонов холмов обратили внимание китайские садоводы,

которые стали украшать им императорские цветники, а заодно и совершенствовать красоту его цветов. Так возникли первые садовые сорта пиона с благоухающими махровыми цветками.

Минеральные ресурсы



- На Дальнем Востоке находятся крупнейшие запасы минеральных ресурсов, по объему запасов которых регион занимает ведущее место в России. Дальневосточные запасы сурьмы, бора, олова составляют около 95% всех запасов этих ресурсов России, плавикового шпата и ртути – до 60%, вольфрама – 24% и около 10% общероссийских запасов железной руды, свинца, самородной серы, апатита.

Лесные ресурсы

- Велики и разнообразны запасы лесных ресурсов Дальнего Востока. Леса здесь составляют свыше 35% общероссийских ресурсов. Самые распространенные леса – лиственничные, в которых сосредоточена основная часть запасов древесины (более 60%). Елово-пихтовые леса составляют более 5% площади всех лесов и 12% запасов древесины Дальнего Востока. К наиболее ценным относятся кедрово-широколиственные леса (с наибольшей концентрацией древесины), составляющие около 3 млн. га. Ими покрыт 1% территории Дальнего Востока.
- Из лесных ресурсов не древесного происхождения нужно отметить уникальные виды лекарственных растений (женьшень, элеутерококк, аралия маньчжурская и другие, всего – более тысячи видов), а также сотни видов пищевых растений, грибов и т.д.

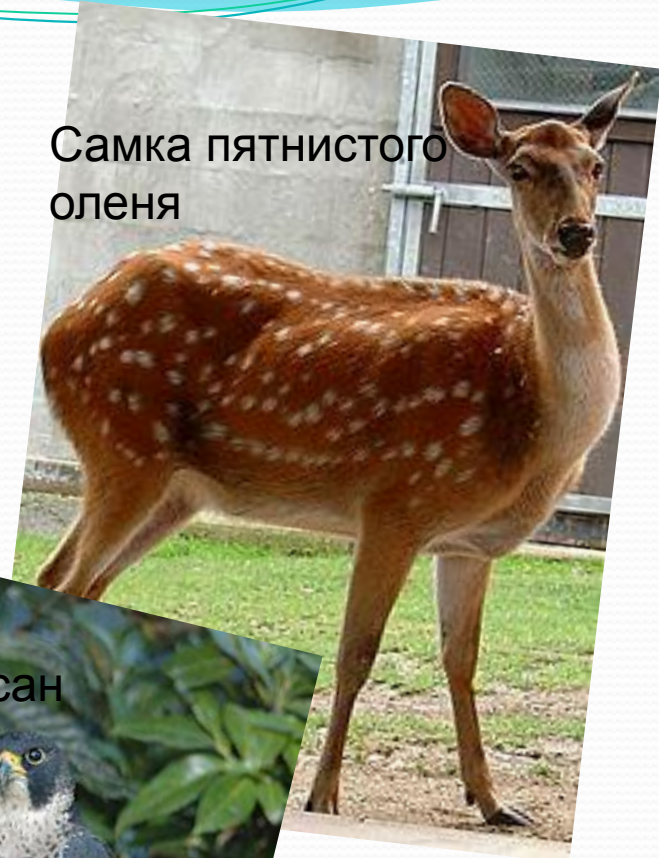
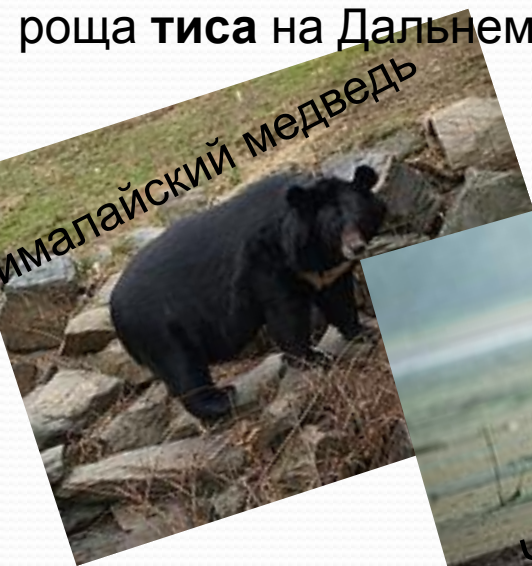
Заповедники)))

- Общая площадь заповедников на Дальнем Востоке – 37,16 тыс. км., или 1,19% территории региона. Это значительно выше аналогичного показателя для России в целом. По административным подразделениям заповедники расположены неравномерно: в Магаданской области – 2, Камчатской – 1, сахалинской – 1, Амурской – 2, Хабаровском крае – 2, Приморском крае – 5.



Лазовский заповедник

(Площадь 116,5 тыс.га) основанный в 1935 г. Лазовский заповедник расположен на территории одноименного района в юго-восточной части Приморского края, на склонах хребта Сихотэ-Алинь, обращенных к Японскому морю. Климат на его территории носит **муссонный** характер. Лесами занято 96 % территории заповедника. Крупнейшая роща **тиса** на Дальнем Востоке.



Полезные ископаемые





Дальний Восток богат многими полезными ископаемыми. Виды полезных ископаемых: золото, оловянные, ртутные, медные, никелевые, полиметаллические, железные, марганцевые, вольфрамовые руды, каменный и бурый уголь, фосфориты, апатиты, графит, нефть, природный газ.

Спасибо за внимание!!!=)

