



ВВЕДЕНИЕ В ПРИКЛАДНОЙ АНАЛИЗ ПОВЕДЕНИЯ

1. Что такое прикладной анализ поведения?

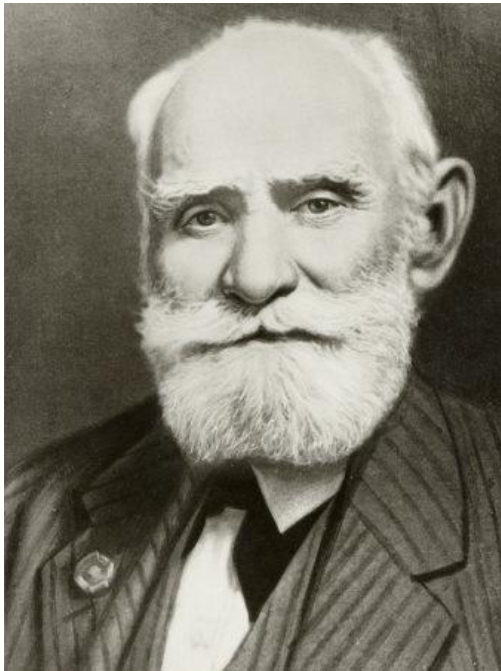
*Савченко И.А., к.псих.н.,
ст. методист ГППЦ
ДОгМ*

Философская основа – бихевиоризм (от англ. behavior – поведение)



Бихевиоризм в психологии

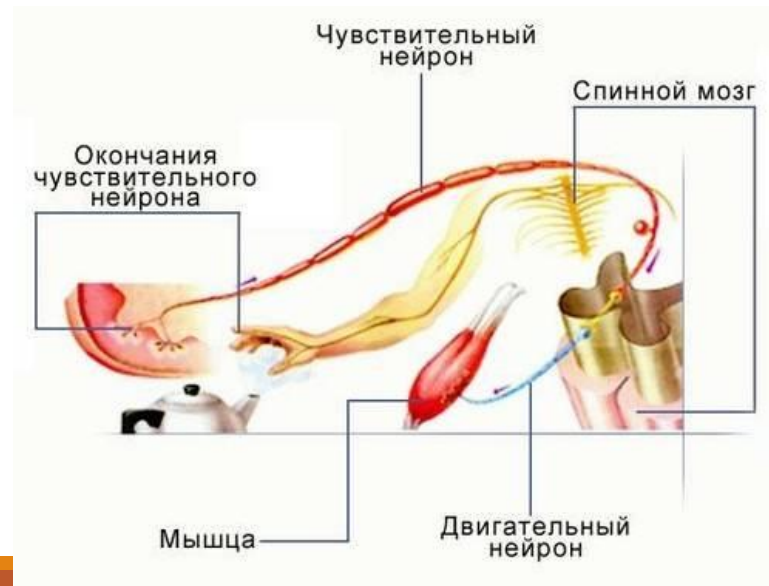
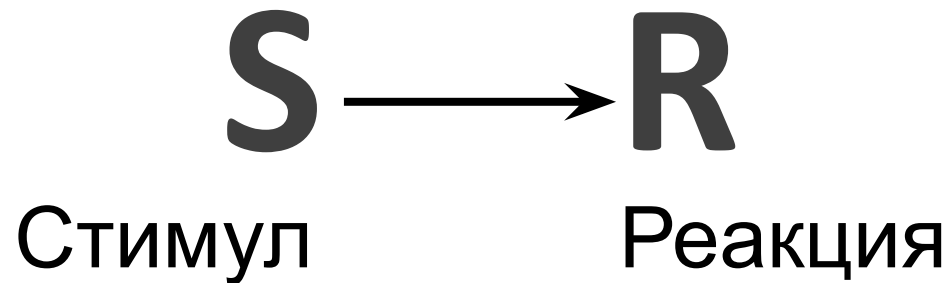
ИВАН ПЕТРОВИЧ
ПАВЛОВ



ДЖОН Б. УОТСОН



Основа любого поведения – рефлекс?



Недостаток:

Бихевиоризм Дж. Уотсона не может объяснить произвольное и сложносоставное поведение



Беррес Фредерик Скиннер – родоначальник современного бихевиоризма

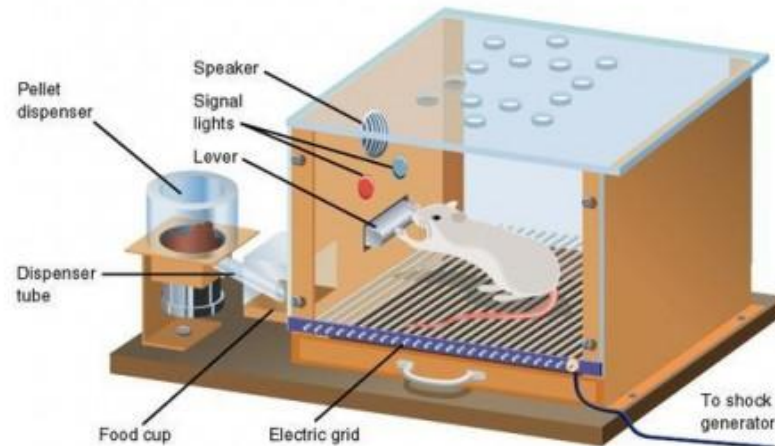


Skinner, B.F. (1938).
The Behavior of
Organisms: An
Experimental Analysis

Закон подкрепления:
поведение, которое
получило подкрепление,
повторится с большей
вероятностью, чем то,
которое не подкреплялось.

Анализ поведения (или поведенческий анализ) -

Естественная наука, экспериментальное (лабораторное) исследование законов поведения



Философская основа - бихевиоризм

Прикладной анализ поведения

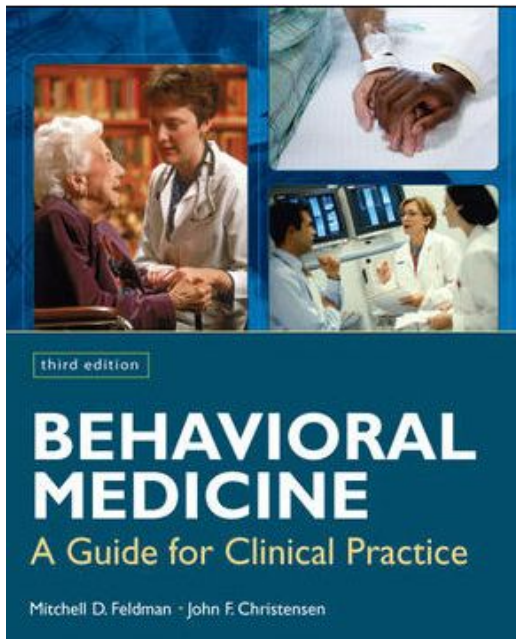
(или прикладной поведенческий анализ) - приложение знаний о законах поведения к решению практических социально значимых проблем



Применения прикладного анализа поведения

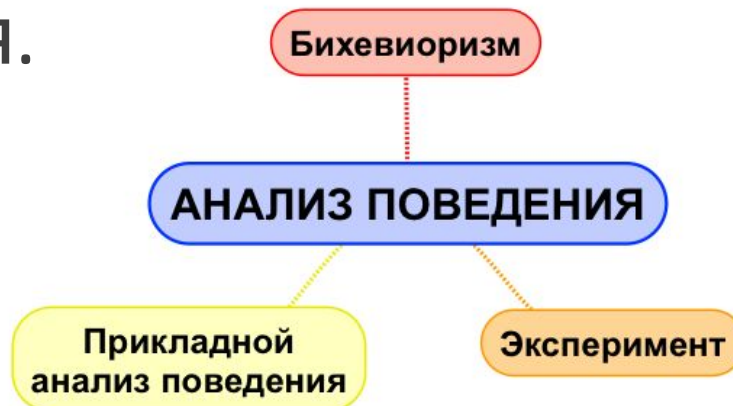


Новые сферы применения поведенческого анализа



Анализ поведения включает :

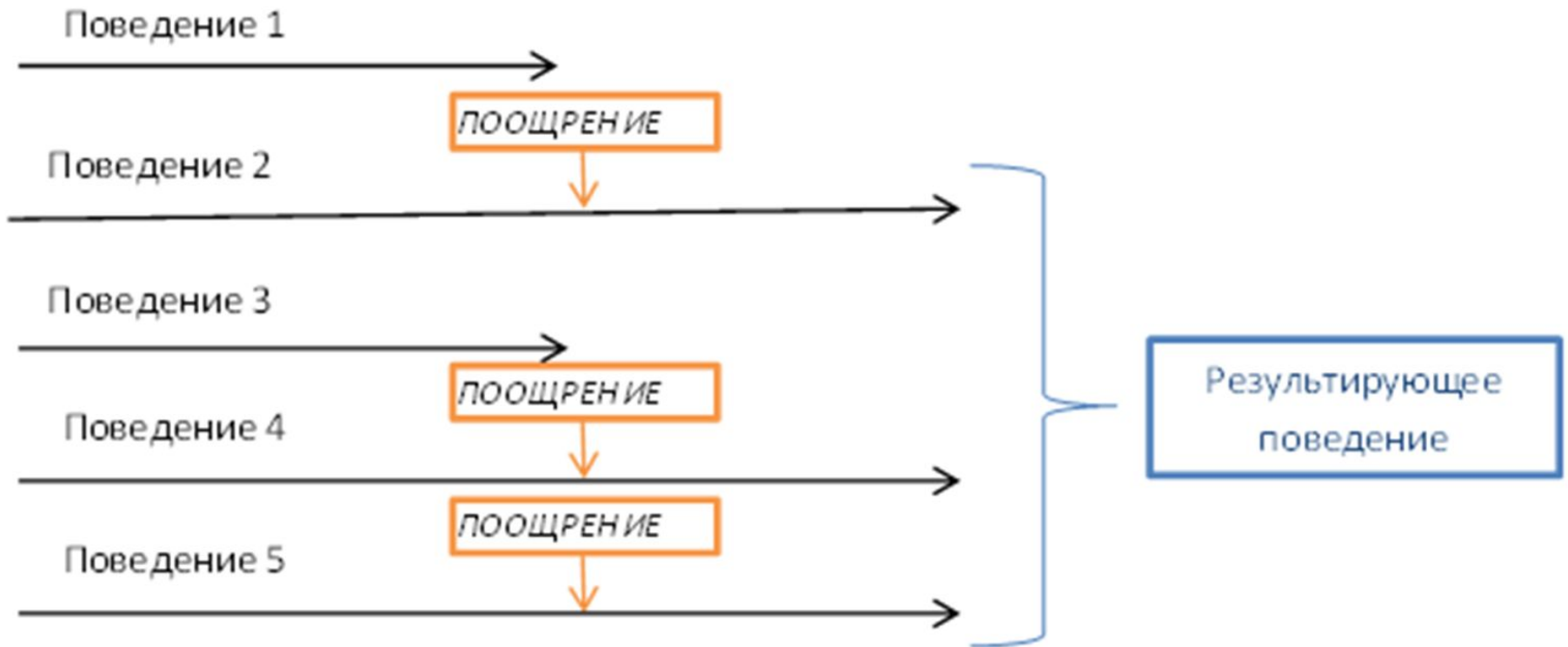
1. Бихевиоризм, как философию науки о поведении.
2. Экспериментальный анализ поведения.
3. Прикладной анализ поведения, как практику применения знаний о законах поведения.



Особенности анализа поведения

- селекционистский подход к сложности,
- исключительная опора на **экспериментальный** анализ как источник принципов для понимания поведения,
- фокус на поведении **индивидуумов** (а не групп) как на собственном предмете психологии и
- существенный интерес к применению науки **для улучшения условий человеческого существования**

Селекционизм:



Результирующее поведение состоит только из поведений, которые поощрялись.

Индивидуальный подход

Поскольку условия развития и существования у разных людей разные, то и причины их поведения будут разными, а значит, изучать нужно **индивидуальные** закономерности.



Основные методологические принципы прикладного анализа поведения

Детерминизм

Эмпиризм

Эксперимент

Репликация

Парсимония (бритва Оккама)

Скептицизм

Прикладной анализ поведения

это дисциплина, которая изучает факторы окружающей среды, изменяющие поведение



Аутизм - это

- врожденное первазивное («всепроникающее») расстройство развития,
- Диагностируется в течение первых 3-х лет жизни ребенка
- Аутизм связан с патологическими биологическими, химическими и неврологическими процессами работы головного мозга

Причины аутизма

К настоящему времени окончательно не выявлены.

Аутизм связывают со следующими факторами:

- Генетические факторы:
 - Генные мутации (примерно на 10 генах)
 - Наследственность
- Патологические химические и биологические механизмы работы головного мозга
- Факторы, связанные с окружающей средой

Триада симптомов аутизма

- Недостаток социальных взаимоотношений
- Нарушение взаимной коммуникации
- Стереотипное поведение и ограниченность интересов



Диада симптомов аутизма по DSM-5

- Дефициты социальной коммуникации и социального взаимодействия
- Ограниченное и повторяющееся поведение, интересы и занятия



Нарушение социальных взаимоотношений

- Отсутствие совместного внимания:
 - Не делится впечатлениями
- Нестабильный глазной контакт
- Отсутствие понимания того, что другие люди могут иметь свои мысли и чувства
- Конкретное восприятие информации

Нарушение социальных взаимоотношений

Задержка в развитии игровой деятельности:

- Не имитирует
- Предпочитает играть один
- Манипуляторные и ритуалистические игры
- Воображаемая и ролевая игра не развиваются

Задержка в развитии эмоциональной сферы:

- Сложности интерпретации эмоций других
- Отсутствие симпатии

Нарушение взаимной коммуникации

- Речь развивается медленно и может вообще отсутствовать
- Понимание речи затруднено
- Не может просить предметы
- Не называет предметы или действия
- Заменяет местоимения 1-го лица 3-м лицом
- Отвечает на вопрос повторением самого вопроса
- Не следует инструкциям

Нарушение взаимной коммуникации

- Ребенок разговаривает об определенных и интересующих только его вещах
- В разговоре не ориентируется на собеседника
- Не может начать разговор
- Не может присоединиться к разговору
- Дает ответы, не относящиеся к вопросам
- Не может переключиться с одной темы разговора на другую

Ограниченность интересов

- ❑ Ребенок предпочитает выполнять одно и то же занятие (печатать столицы городов в алфавитном порядке)
- ❑ Жестко следует определенному распорядку занятий или маршрутам
- ❑ Играет в однообразные манипуляторные игры
- ❑ Имеет очень узкие интересы, но может знать очень много на интересующую его тему

Ограниченность интересов

- Носит только определенный вид одежды
- Ест обед в определенном порядке и в определенное время
- Кладет пищу на тарелку так, чтобы разные продукты не касались друг друга
- Ходит в школу и в магазин только определенной дорогой
- Книжки должны стоять на полке в определенном порядке и т. д.

Стереотипичное поведение

- Моторные стереотипии (повторяет одно и то же движение)
 - Потряхивания руками
 - Раскачивание тела
 - Кружение
 - Прыжки
 - Перебирание пальцев перед глазами и т. д.
- Вокальные стереотипы
 - Повторение одного и того же звука
 - Повторение одной и той же фразы

Восприятие сенсорной информации

- Повышенная чувствительность к сенсорным стимулам
- Визуальные стимулы (непереносимость яркого света)
- Аудиальные стимулы (непереносимость громких звуков)
- Тактильные стимулы (непереносимость физического контакта, прикосновений, одежды)
- Вкусовые стимулы (непереносимость вкуса, текстуры пищи)

Восприятие сенсорной информации

- Пониженная чувствительность к болевым ощущениям
- Дефицит восприятия мультимодальной информации
 - Ребенок слушает, не глядя в глаза
 - Не может находиться в общественных местах, где много народа

Контроль эмоций и планирование событий

- Проблемы с удержанием одной информации, пока работаешь с другой информацией
- Ребенок не умеет планировать на день вперед
- Не умеет ставить краткосрочные цели
- Ребенку сложно контролировать эмоции и поведение
- Ребенку сложно переключаться с одного задания на другое

Поведение

- ❖ Тревожность
- ❖ Интенсивные реакции на изменения в заведенном порядке
- ❖ Социально-неприемлемые поведения, с помощью которых ребенок добивается того, что он хочет

Память

Хорошая память на

- Маршруты и карты
- Музыку
- События (календарь)
- Распорядок дня

Визуальное восприятие

Преобладает в развитии

- Пазлы
- Сбор конструктора
- Рисование
- Сортировка/Подбор картинок
- Визуальные последовательности

Группа аутистического спектра (Общие расстройства психологического развития (F84))

Синдром	Отличия от классического аутизма
Синдром Аспергера (F84.5)	Речь и интеллект развиваются в пределах нормы
Синдром Ретта (F84.2)	<ul style="list-style-type: none">- Наблюдается только у девочек- Стереотипные движения руками, частичная или полная утрата речи, почти всегда, тяжелая умственная отсталость- Развивается между 5-30 месяцами
Другое дезинтегративное расстройство детского возраста (F84.3)	Ребенок приобретает навыки нормально до 2-х лет, а потом начинает их терять
Атипичный аутизм (F84.1)	Недостаток социальных взаимоотношений в паре либо с недостаточностью коммуникации, либо со стереотипным поведением
Гиперактивное расстройство, сочетающееся с умственной отсталостью и стереотипными движениями (F84.4)	<ul style="list-style-type: none">- Выраженная умственная отсталость,- Гиперактивность с нарушением внимания- Стереотипное поведение

Прогноз

- Прогноз зависит от тяжести аутизма, сопровождающих заболеваний, уровня коррекции поведения и обучения навыкам
- При осложненных формах аутизма и наличии умственной отсталости ребенок будет требовать коррекционного вмешательства на протяжении всей жизни
- Нормальное когнитивное развитие, ранняя диагностика аутизма (до 3-х лет), применение эффективных способов обучения навыкам в течение нескольких лет может привести к значительным улучшениям и даже потере диагноза аутизма
- Программа коррекции должна быть интенсивной (до 40 часов в неделю)

Что читать об аутизме и АВА

- Аппе Ф. Введение в психологическую теорию аутизма. – М.: Теревинф, 2012.
- Барбера М.Л. Детский аутизм и вербально-поведенческий подход. - Екатеринбург: Рама Паблишинг, 2014
- Волкмар Ф., Вайзнер Л. Аутизм. Практическое руководство для родителей, членов семьи и учителей. – Кн. 1-3. – Екатеринбург: Рама Паблишинг, 2014.
- Шрамм Р. Детский аутизм и АВА. - Екатеринбург: Рама Паблишинг, 2013

Что читать об АВА

Альберто П, Траутман Э. Прикладной анализ поведения. Учебно-методическое пособие для педагогов, учителей-дефектологов, психологов. – М.: Оперант, 2015.

Варгас Дж. Анализ деятельности учащихся. Методология повышения школьной успеваемости. – М.: Оперант, 2015.

Лич Д. Прикладной анализ поведения. Методики инклюзии учащихся с РАС – М.: Оперант, 2015.

Мелешкевич О. Эрц Ю. Особые дети. Введение в прикладной анализ поведения (АВА). - Самара: Издательский Дом "Бахрах-М", 2014

Фрост Л., Бонд Э. Система альтернативной коммуникации с помощью карточек (PECS): руководство для педагогов / Лори Фрост и Энди Бонд - М.: Теревинф, 2011.

Шаповалова О. Введение в прикладной анализ поведения. - М.: Триумф, 2015.

Спасибо за внимание!

И.А.САВЧЕНКО,

ГППЦ ДОГМ

savchenko@vzaimodeystvie.ru