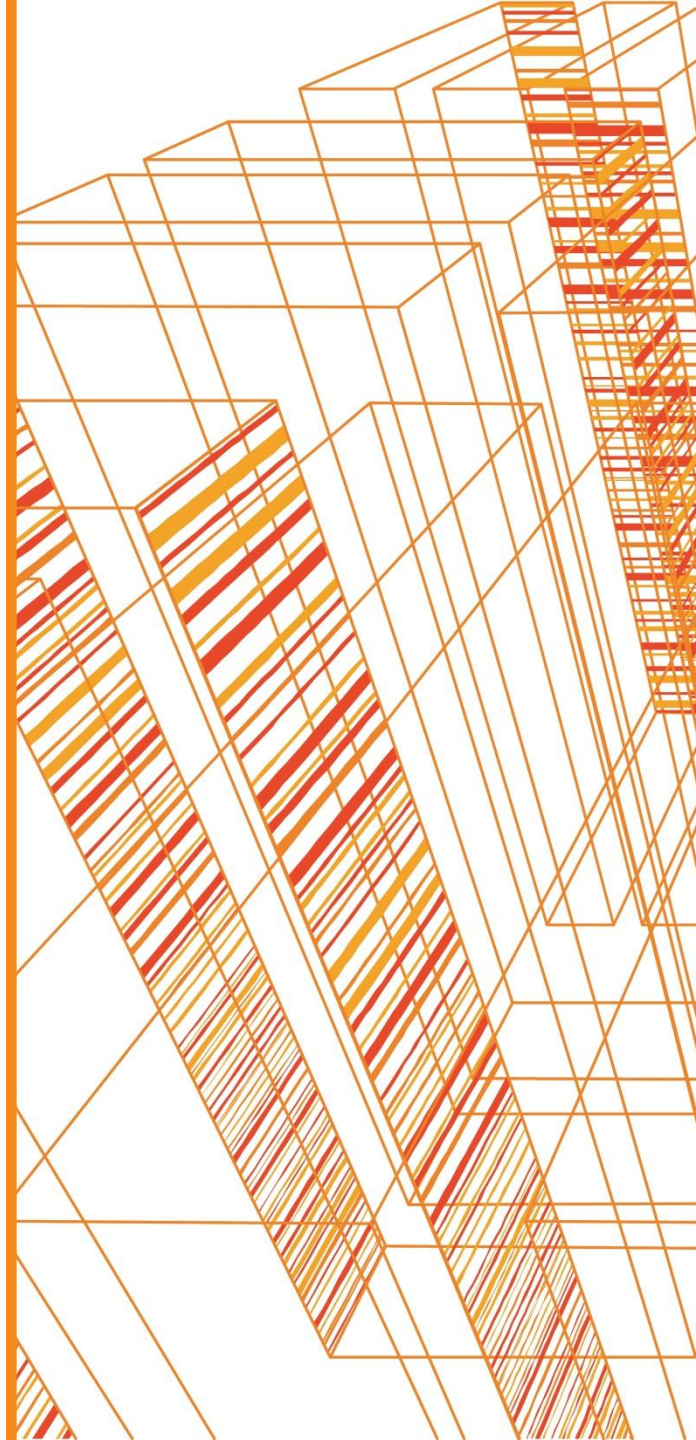


# Вводный инструктаж ООО «Металлэнергофинанс»

Дата: 29.07.2013 г.





Я рад приветствовать Вас в ЕВРАЗе – одной из крупнейших в мире металлургических и горнодобывающих компаний.

В 2012 году ЕВРАЗу исполняется 20 лет. За эти годы мы стали глобальной компанией с активами в России, Украине, Чехии, Италии, США, Канаде и ЮАР.

Дальнейший устойчивый рост бизнеса – наш приоритет. Наша миссия и принципы ведения бизнеса – основные ориентиры, на которые мы опираемся при стратегическом планировании и ежедневной деятельности.

Ключевыми направлениями стратегии роста являются охрана труда, промышленная безопасность и экология, развитие наших сотрудников, ориентированность на клиента и внедрение бизнес-системы ЕВРАЗа.

Мы ценим профессионализм, командную работу и постоянное развитие каждого сотрудника. Развиваясь, Вы развиваете и укрепляете лидирующие позиции ЕВРАЗа.

Все наши достижения – это результат профессиональной и ответственной работы единой команды. Сегодня Вы стали ее частью.

Добро пожаловать в ЕВРАЗ!

С уважением,  
Александр Фролов  
Президент ЕВРАЗа

## Стратегия ЕВРАЗа:

- Охрана Труда, Промышленная Безопасность и Экология
- Люди ЕВРАЗа
- Партнеры и клиенты
- Рост бизнеса
- Бизнес-система ЕВРАЗа

Корпоративная  
символика



## Наша миссия:

Мы – международная горно-металлургическая компания. Создавая дополнительную стоимость для наших клиентов в инфраструктурных проектах, мы делаем мир сильнее, чище и безопаснее!

## Наши принципы ведения бизнеса:

### Ежедневное совершенствование

Непрерывно развиваясь и внедряя новые идеи, мы делаем мир сильнее, чище и безопаснее

### Внимание к потребителю

Постоянно улучшая продукты и услуги, мы укрепляем долгосрочные отношения с нашими потребителями и клиентами

### Результат и ответственность

Мы настойчиво стремимся к достижению поставленных целей и несем ответственность за результат

### Активная работа в команде

В команде единомышленников мы добиваемся успеха

### Забота о людях

Создание безопасных условий труда, развитие наших сотрудников и местных сообществ – важная часть бизнеса ЕВРАЗа

Фирменные цвета блока представляют ключевые элементы в процессе производства стали: красный – раскаленный уголь, оранжевый – расплавленный чугун и желтый – жидкая сталь.

Изображение логотипа ЕВРАЗа представляет собой стилизованную букву «Е» – то есть начальную букву в названии Компании. В то же время три параллельных прямоугольника символизируют лестницу и ступени роста, подтверждающие постоянное движение Компании вперед и стремление к лидерству.



## СТРУКТУРА

Структура Компании построена по географическому и продуктовому принципу.

**Основные производственные активы ЕВРАЗа:**

**Дивизион «СТАЛЬ»:**

- ЕВРАЗ Объединенный Западно-Сибирский металлургический комбинат (1)
- ЕВРАЗ Нижнетагильский металлургический комбинат (2)

**Дивизион «ГОРНОДОБЫВАЮЩИЙ»:**

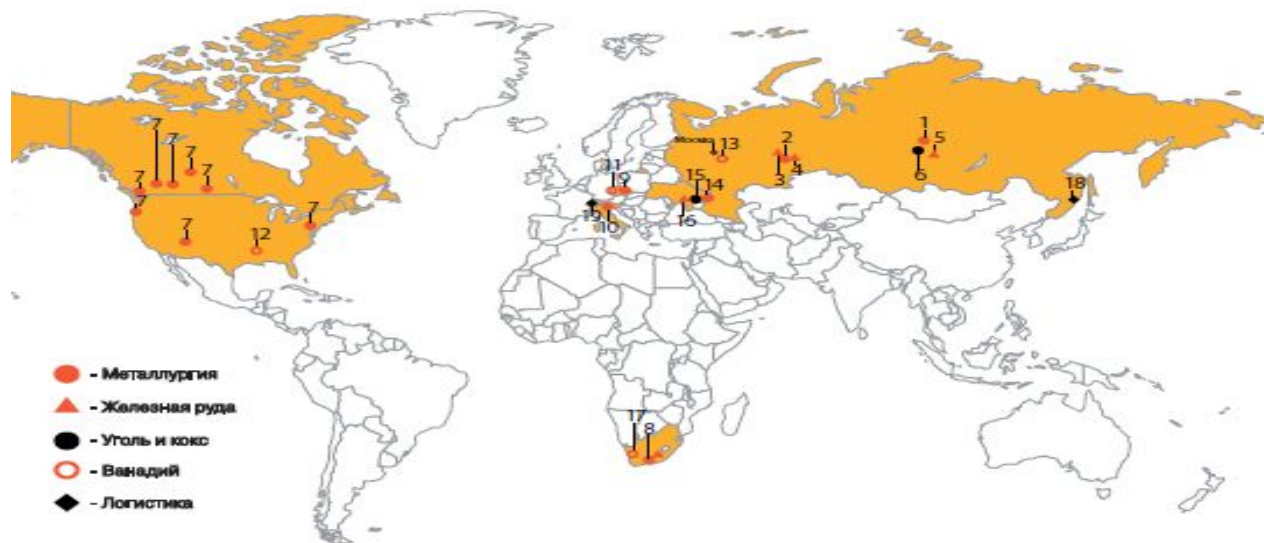
- ЕВРАЗ Качканарский горно-обогатительный комбинат (3)
- ЕВРАЗ Высокогорский горно-обогатительный комбинат (4)
- Евразруда (5)
- Южжубассуголь (6)

**Международные активы:**

- EVRAZ Inc. NA (США и Канада) (7)
- EVRAZ Highveld Steel and Vanadium (ЮАР) (8)
- EVRAZ Vitkovice Steel (Чехия) (9)
- EVRAZ Palini e Bertoli (Италия) (10)
- Nikom (Чехия) (11)
- EVRAZ Stratcor (США) (12)
- ЕВРАЗ Ванадий Тула (13)
- ЕВРАЗ ДМЗ им. Петровского (Украина) (14)
- ЕВРАЗ Баглейкокс (Украина) (15)
- ЕВРАЗ Суха Балка (Украина) (16)
- EVRAZ Vametco (ЮАР) (17)

**Основные непроизводственные активы ЕВРАЗа:**

- ТК ЕВРАЗХолдинг (РФ)
- ЕВРАЗ Металл Инпром (РФ)
- ЕВРАЗ Находкинский морской торговый порт (РФ) (18)
- ЕвразТранс (РФ)
- East Metals A.G. (Швейцария) (19)
- Евро-Азиатская энергетическая компания (ЕвразЭК) (РФ)
- Металлэнергофинанс (РФ)





Общество с ограниченной  
ответственностью

“МеталлЭнергоФинанс”

Адрес: 654006, г. Новокузнецк, ул. Рудокопровая, 4

Компания ООО «Металлэнергофинанс» (МЭФ) образована в 1999 году. Была первой на рынке электроэнергетики независимой от РАО ЕЭС энергосбытовой компанией. В настоящее время МЭФ является 100% дочерним обществом ООО «ЕвразХолдинг».

Компания ООО «Металлэнергофинанс» (МЭФ) образована в 1999 году. Была первой на рынке электроэнергетики независимой от РАО ЕЭС энергосбытовой компанией. В настоящее время МЭФ является 100% дочерним обществом ООО «ЕвразХолдинг».


Субъектами оптового рынка являются поставщики электрической энергии (генерирующие компании), покупатели электрической энергии (энергосбытовые компании, крупные потребители) и организации, обеспечивающие функционирование коммерческой и технологической инфраструктуры рынка.

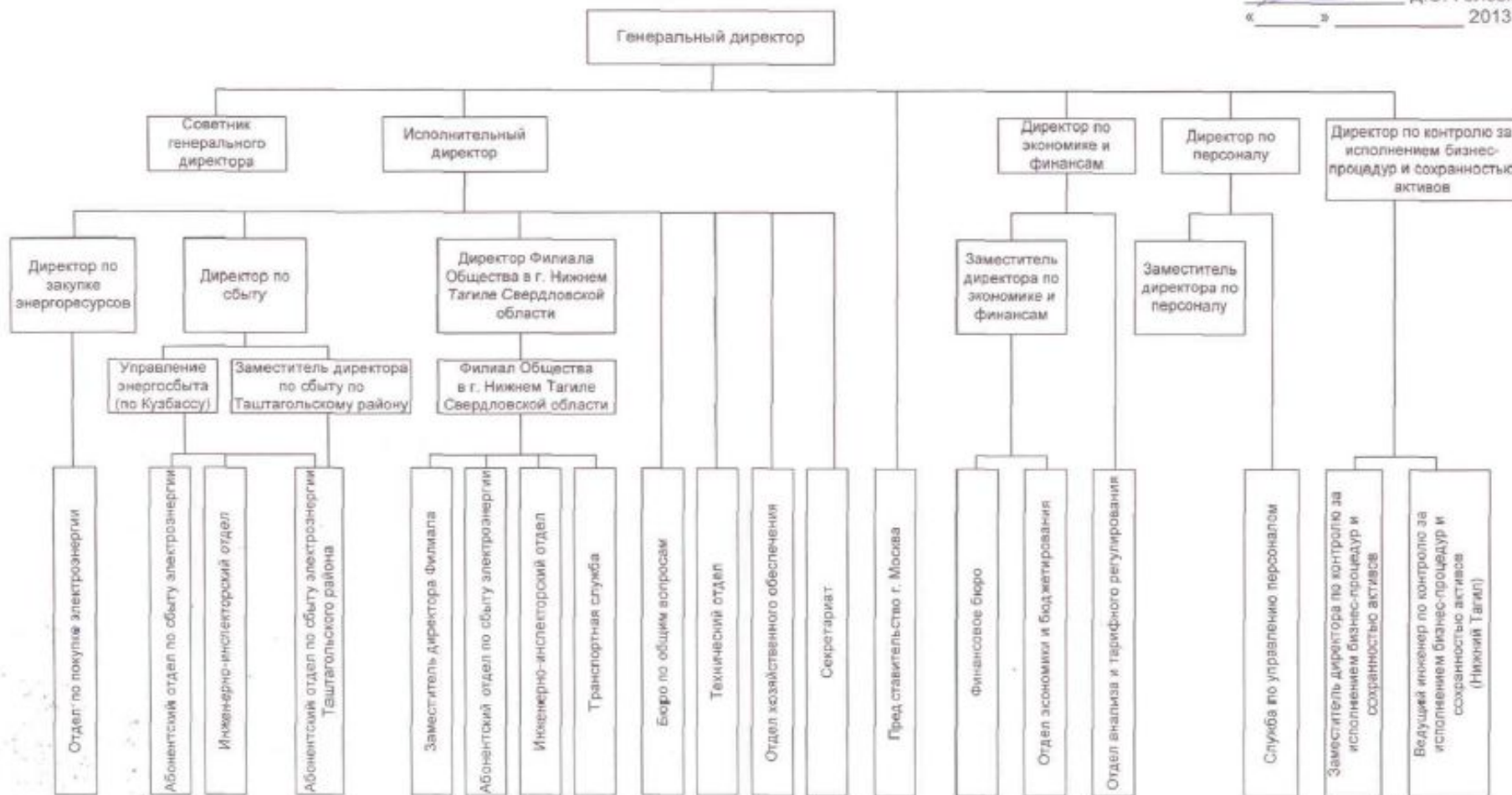
Способы покупки мощности:

- по регулируемым ценам договорам (РД);
- по свободным договорам;
- по договорам с ГЭС и АЭС;
- остаток через ЗАО «ЦФР» по средневзвешенным ценам, сформированным на конкурентном отборе мощности (КОМ).

Приложение 3 к приказу  
от \_\_\_\_\_ № \_\_\_\_\_

## Организационная структура ООО «Металлэнергофинанс» с 01.04.2013 года

УТВЕРЖДАЮ:  
Генеральный директор  
ООО «Металлэнергофинанс»  
 Д.С. Головкин  
« \_\_\_\_\_ » \_\_\_\_\_ 2013 г.





# Политика в области охраны труда, промышленной безопасности и охраны окружающей среды

**ЕВРАЗ** *мы делаем мир сильнее!*

## ПОЛИТИКА

### В ОБЛАСТИ ОХРАНЫ ТРУДА, ПРОМЫШЛЕННОЙ БЕЗОПАСНОСТИ И ОХРАНЫ ОКРУЖАЮЩЕЙ СРЕДЫ ПРЕДПРИЯТИЙ ГРУППЫ ООО «ЕВРАЗХОЛДИНГ»

Предприятия группы ООО «ЕвразХолдинг» убеждены, что все травмы и несчастные случаи можно предотвратить. Предприятия группы ООО «ЕвразХолдинг» ставят задачу и целью, в рамках своей деятельности, а также ответственности, осуществляемой на себе на личном и ином уровне воздействия на окружающую среду, а также участие в устойчивом развитии общества неопосредованно частью своей деятельности и признают эти факторы жизненно важными для успешного ведения бизнеса.

Осуществляя свою деятельность, на трех континентах, занимаюсь производством металлов, добывая сырье и осуществляя коммерческие операции, предприятия группы ООО «ЕвразХолдинг» обязуются работать в тесном сотрудничестве со всеми заинтересованными сторонами и вести деятельность, как глобально, так и регионально, исходя из приоритетов професии безопасности, здоровья и благополучия своих сотрудников и общества в целом, с учетом требований устойчивого развития. Мы активно внедряем инновационные подходы и решения для достижения данных целей.

**НАШИ ЦЕННОСТИ:**

- Жизнь и здоровье человека, а также здоровые условия жизни для будущих поколений мы относим к вопросам первоочередной важности.

**НАШИ ПРИНЦИПЫ:**

- Все аварии и несчастные случаи можно предотвратить.
- Никакая работа на работе не должна выполняться, если она не может быть выполнена безопасно.
- Руководители всех уровней компании несут прямую ответственность за обеспечение необходимого уровня охраны труда, промышленной безопасности и охраны окружающей среды не только внутри компании, но и в рамках сотрудничества с подрядными организациями.
- Руководители всех уровней компании должны демонстрировать приверженность и подавать пример соблюдения требований охраны труда, промышленной безопасности и охраны окружающей среды.
- Все сотрудники несут прямую и персональную ответственность за соблюдение требований охраны труда, промышленной безопасности и охраны окружающей среды предприятий группы ООО «ЕвразХолдинг».

**НАШИ ОБЯЗАТЕЛЬСТВА:**

- Постоянно изучать тенденции и результаты деятельности в области охраны труда, промышленной безопасности и охраны окружающей среды.
- Применять лучшие доступные практики в области охраны труда и промышленной безопасности для минимизации рисков аварий и инцидентов.
- Учитывать мнение и интересы заинтересованных сторон, устанавливать требования в области охраны труда, промышленной безопасности и охраны окружающей среды при выборе своих поставщиков и подрядчиков и оказывать им содействие в выполнении этих требований.
- Устанавливать, измерять и оценивать показатели по охране труда, промышленной безопасности и охраны окружающей среды, а также проводить оценку соответствия установленным стандартам и внутренним требованиям, применимым к деятельности компании.
- Открыто демонстрировать цели, планы и результаты деятельности в области охраны труда, промышленной безопасности и охраны окружающей среды всем заинтересованным сторонам, а также через публичную отчетную информацию в ежегодном отчете о деятельности предприятий группы ООО «ЕвразХолдинг».
- Стремиться к абсолютной прозрачности и свободному обмену информацией на всех уровнях компании, включая взаимодействие с подрядными организациями и поставщиками продукции в управлении охраной труда, промышленной безопасности и охраны окружающей среды.
- Исследовать инновационный опыт, имеющийся в отрасли для минимизации производственных рисков, рационального использования ресурсов.
- Соблюдать законодательные и любые другие требования, применимые к деятельности предприятий группы ООО «ЕвразХолдинг» ответственности, за которые мы отвечаем.

**МЫ ОЖИДАЕМ ОТ НАШИХ СОТРУДНИКОВ:**

- Безусловного соблюдения и осознанной личной ответственности за жизнь и здоровье, как своих себе, так и своих коллег.
- Немедленного информирования руководства о рисках и происшествиях на производстве в сфере охраны труда, промышленной безопасности и охраны окружающей среды, а также предложение по повышению безопасности на рабочих местах и бережного отношения к окружающей среде.

Принимая данную Политику, мы ставим задачу активно развивать и совершенствовать систему менеджмента охраны труда, промышленной безопасности и охраны окружающей среды — как инструмент реализации Принципов и Обязательств настоящей Политики, а также содействовать созданию такой атмосферы, в которой все сотрудники предприятий группы ООО «ЕвразХолдинг» будут разделять нашу приверженность вопросам охраны труда, промышленной безопасности и охраны окружающей среды.

**Александр Абрамов**  
Председатель Совета директоров

**Александр Фролов**  
Президент

**Александр Кручинин**  
Вице-президент по ОЭ, ПБ и ООС

Утверждена Приказом №19 от 10/03/2011

## ОСНОВНЫЕ ПРИНЦИПЫ

Все аварии и несчастные случаи можно предотвратить.

Никакая работа не должна начинаться, если она не может быть выполнена безопасно.

Обеспечивать Безопасность производства – прямая ответственность руководителей на всех уровнях управления.

Выполнять требования Безопасности производства – ответственность всех работников.

# Кардинальные требования безопасности

**ЕВРАЗ** мы делаем мир сильнее!

## Кардинальные требования безопасности предприятий группы ООО «ЕвразХолдинг»

**РАБОТНИКАМ КАТЕГОРИЧЕСКИ ЗАПРЕЩАЕТСЯ:**

- Находиться на территории предприятий в состоянии наркотического и (или) алкогольного опьянения.
- Несанкционированно отключать защитную блокировку оборудования и инструментов.
- Осуществлять действия, направленные на сокрытие и (или) искажение фактов и обстоятельств несчастных случаев на производстве.

Нарушения Кардинальных требований безопасности является основанием для увольнения работника.

Александр Абрамов  
Председатель Совета директоров      Александр Фролов  
Президент      Александр Кручинин  
Вице-президент по ОТ, ТБ и ООС

## РАБОТНИКАМ КАТЕГОРИЧЕСКИ ЗАПРЕЩАЕТСЯ:

Находиться на территории предприятий в состоянии наркотического и (или) алкогольного опьянения.

Несанкционированно отключать защитную блокировку оборудования и инструментов.

Осуществлять действия, направленные на сокрытие и (или) искажение фактов и обстоятельств несчастных случаев на производстве.

**Нарушения Кардинальных требований безопасности является основанием для увольнения работника!**

# Обязанности работников

- Соблюдать требования правил ОТ
- Не допускается пребывать на территории предприятия в состоянии алкогольного или наркотического опьянения, а также в состоянии похмелья
- Пройти предварительный (при поступлении на работу) медицинский осмотр
- Пройти обучение и проверку знаний
- Сообщать о происшествиях, неполадках и неисправностях



**ЕВРАЗ** мы делаем мир сильнее!

## ПОЛИТИКА В ОТНОШЕНИИ АЛКОГОЛЯ, НАРКОТИКОВ И КУРЕНИЯ ПРЕДПРИЯТИЙ ГРУППЫ ООО «ЕвразХолдинг»

ЕВРАЗ признает, что прием алкоголя, наркотических средств, токсических, психотропных, психоактивирующих веществ, курение и табачная зависимость, употребление не только огромный риск здоровью человека, но и провоцирует травмы, острые заболевания, внезапный удар, ведет к нарушению морального климата в коллективе, снижению производительности персонала, отрицательным влияем на репутацию Компании.

Целью настоящей Политики является обеспечение здоровой и безопасной рабочей среды путем запрета употребления алкоголя, наркотических средств, токсических, психотропных и психоактивирующих веществ, а также запрета нахождения работников Компании под их воздействием на рабочем месте, ограничение курения на территории ЕВРАЗ, включая территорию, на которой работают подрядные организации.

Данная Политика применяется ко всем работникам ЕВРАЗ.

Сохранение жизни и здоровья работников – приоритетный фактор производственной деятельности ЕВРАЗ.

**ПОЗИЦИЯ КОМПАНИИ:**

- ЕВРАЗ стремится предоставить всем своим работникам безопасные рабочие места и здоровые условия в интересах всего коллектива.
- Вредность алкоголя, наркотических средств, токсических, психотропных и психоактивирующих веществ подрывает основы жизни и здоровья работника и его семьи, повышает риск несчастного случая и аварии.
- Отрицательные последствия курения достоверно увеличивают заболеваемость и смертность, уменьшают продолжительность жизни и ухудшают ее качество.
- Руководство ЕВРАЗ понимает, что часть работников может иметь зависимость, приводящую к злоупотреблению, связанную с хрониче. приемом алкоголя и наркотиков и иных токсических веществ. Рассматривая данную зависимость как болезнь, руководство ЕВРАЗ поддерживает стремление своих работников к лечению и не дискриминирует лечащихся и выздоровевших работников.
- ЕВРАЗ проматрирует и поощряет приверженность здоровому образу жизни: отказ от алкоголя, наркотиков и иных токсических веществ, курения.
- ЕВРАЗ обязуется регулярно информировать работников о вреде алкоголя, наркотиков и курения и современных способах лечения этих зависимостей.
- ЕВРАЗ соблюдает права работника и не подвергает его медицинским экспертизам в нарушение действующего законодательства.

**ЗАПРЕЩАЕТСЯ:**

- Находиться на территории (объекта) ЕВРАЗ или территории, на которой работают подрядные организации, в состоянии алкогольного, наркотического или иного токсического опьянения;
- Употреблять алкоголь, наркотические средства, токсические, психотропные и психоактивирующие вещества на рабочем месте (за исключением лекарственных средств, предназначенных и применение по состоянию здоровья);
- Курить, принимать, пропускать и распространять алкоголь, наркотические средства, токсические, психотропные и психоактивирующие вещества на территории, транспорте и производственных объектах Компании, включая те, на которых работают подрядные организации;
- Курить на рабочем месте на территории (объекта) ЕВРАЗ, включая те, на которых работают подрядные организации, в местах хранения горючих, пожароопасных и взрывоопасных материалов, в складских помещениях;
- Курить в официальных помещениях: кабинетах отдыха, туалетах, тамбурах, лестничных пролетах, лифтах, коридорах, подвальных помещениях, в общественных местах; помещениях общего пользования;
- Курить в транспортных средствах, принадлежащих Компании, либо используемых в служебных целях Компанией, либо используемых подрядными организациями на территории объекта ЕВРАЗ.

Курение разрешается исключительно в специально отведенных для этого местах, обозначенных указательными знаками и оборудованных необходимыми средствами пожарной безопасности.

Перед приемом на работу, а так же в любой момент на протяжении работы в Компании, ЕВРАЗ оставляет за собой право проверить кандидата работника на предмет алкогольной или наркотической, токсической зависимости, факта употребления алкоголя, наркотических, токсикологических, психотропных и психоактивирующих веществ путем медицинского обследования в порядке, определенном действующим законодательством.

Неисполнение требований настоящей Политики влечет за собой применение дисциплинарного взыскания вплоть до увольнения работника.

Александр Фролов  
Президент

Наталья Инонова  
Вице-президент по персоналу

Александр Кручинин  
Вице-президент по охране труда,  
промышленной безопасности  
и экологии

Утверждена приказом № 42 от 02.05.2012

**ЕВРАЗ** мы делаем мир сильнее!

## Кардинальные требования безопасности предприятий группы ООО «ЕвразХолдинг»

**РАБОТНИКАМ  
КАТЕГОРИЧЕСКИ ЗАПРЕЩАЕТСЯ:**

- Находиться на территории предприятий в состоянии наркотического и (или) алкогольного опьянения.
- Несанкционированно отключать защитную блокировку оборудования и инструментов.
- Осуществлять действия, направленные на сокрытие и (или) искажение фактов и обстоятельств несчастных случаев на производстве.

Нарушения Кардинальных требований безопасности является основанием для увольнения работника.

Александр Абрамов  
Президент, Совет директоров

Александр Фролов  
Президент

Александр Кручинин  
Вице-президент по ОТ, ТБ и ООС

Утверждена Политикой №18 от 10.03.2011



# Обязанности работников

## Не использовать не по назначению:

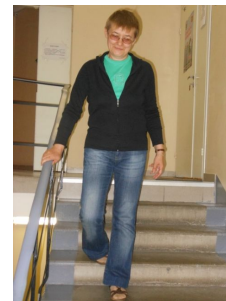
- Приспособления и инструменты
- Оборудование, машины, механизмы
- Средства индивидуальной и коллективной защиты
- Элементы зданий и сооружений, санитарно-бытовые помещения



## Не подвергать угрозе здоровье и безопасность других работников, подрядчиков и посетителей

### Работник обязан:

- соблюдать требования охраны труда
- проходить обучение безопасным методам и приемам выполнения работ и оказанию первой помощи
- проходить обязательные предварительные и периодические медосмотры
- немедленно извещать своего непосредственного руководителя о любой ситуации, угрожающей жизни и здоровью людей
- знать и соблюдать инструкции по охране труда



# Информирование (консультации) по ОТ

Вы можете обсудить любые интересующие вас вопросы охраны труда с Представителем по ОТ.

**ОХРАНА ТРУДА,  
ПРОМЫШЛЕННАЯ БЕЗОПАСНОСТЬ,  
ОХРАНА ОКРУЖАЮЩЕЙ СРЕДЫ**

**Политика**  
в области охраны труда,  
промышленной безопасности  
и охраны окружающей среды предприятия группы  
ООО «ЕвразХолдинг»

**Кардинальные требования безопасности предприятий группы ООО «ЕвразХолдинг»**

**Политика**  
в отношении  
АЛКОГОЛЯ, НАРКОТИКОВ И КУРЕНИЯ  
ПРЕДПРИЯТИЙ ГРУППЫ «ЕВРАЗ»

**Summary Statistics of Accidents**  
Total Accidents: 10  
Lost Time Accidents: 5  
Days Lost: 100

**Я работаю безопасно!**

**Количество дней без несчастных случаев**

**XXXX**

**МОЛНИЯ**  
Травма, полученная смерть пострадавшего

**Опасность поражения электрическим током**

**Опасность поражения электрическим током**

**Опасность поражения электрическим током**

**Опасность поражения электрическим током**

# Основные опасные производственные факторы

## Термическое воздействие

Горячие поверхности и кипяток (чайник, кофеварка, диспенсер, светильник, батареи систем отопления).



## Электроприборы (высокое напряжение)

Компьютеры, оргтехника, осветительные приборы.



## Лестницы и переходы

Предельно внимательно и аккуратно передвигайтесь по неровным поверхностям, пешеходным переходам и на автопарковке.



## Мокрый пол

Будьте внимательны при движении по скользким поверхностям и во время уборки.

**Обо всех травмах и заболеваниях необходимо сообщать вашему руководителю !**



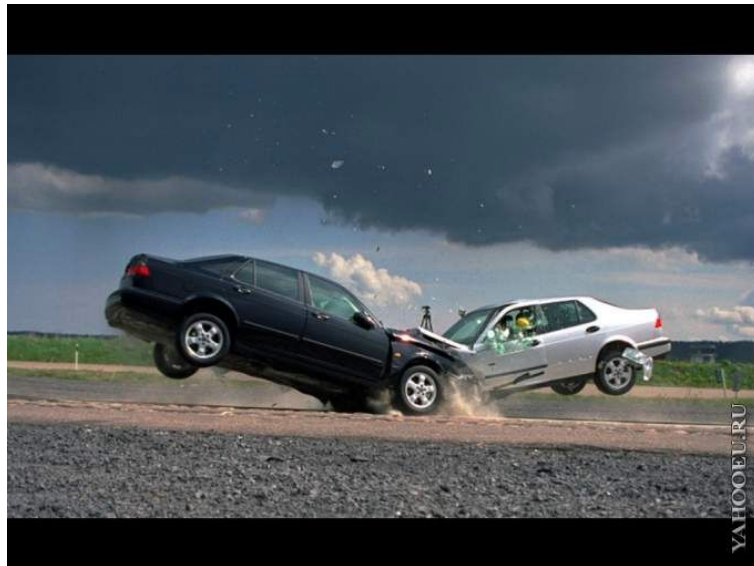
## Канцелярские принадлежности

Используя канцелярские принадлежности быть предельно внимательным, не отвлекаться





# Основные опасные производственные факторы



# Природные, биологические опасности



**Основные типичные проявления, о которых стоит знать человеку, чтобы быть к ним готовым:**

- рычание, оскал;
- угрожающая поза, настороженный взгляд;
- прыжок, атака противника и кусание;
- опрокидывание противника с последующим кусанием.

## Основные правила поведения с собакой

- ✓ Старайтесь **не кормить** бродячих и чужих животных
- ✓ Собаки чувствуют страх, поэтому не показывайте его и **не волнуйтесь**
- ✓ Если пес прежде был домашним, на него могут подействовать четкие команды: **Место, Фу, Лежать, Стоять**
- ✓ **Не убегайте** от собаки, это вызывает в ней азарт и в этот момент на вас легче напасть
- ✓ При нападении, защищайте **лицо и горло**
- ✓ Используйте для защиты подручные средства: **палку, сумку, зонтик**
- ✓ **Закричите** или зарычите на собаку, показывая свои зубы
- ✓ Если вы в куртке, можете подставить рукав куртки, затем накинуть куртку на морду, скрутить вокруг головы
- ✓ При нападении **ударьте** собаку ногой **в живот или грудь**
- ✓ Взгляд собаки всегда направлен на место укуса, поэтому можно оценить траекторию, увернуться и резко пнуть ногой
- ✓ Если собака вцепилась, можно **нажать на специальные точки**: под челюстью на шее, с двух сторон есть выемки, нужно поставить туда большой и указательный палец и сжать, собака отпустит. Этот прием лучше выучить заранее, попробуйте на знакомых собаках.

# Природные, биологические опасности



## Жизненно важные точки собак:

- переносица и нос
- на 2 пальца выше точки пересечения линий от правого глаза к левому уху и от левого глаза к правому уху, бить сильным ударом кулака
- место перехода от лба к морде
- основание черепа
- середина спины
- седалищный бугор
- живот и солнечное сплетение
- живот
- скакательный сустав
- запястье

## Что делать если вас укусила собака:

- место укуса нужно промыть водой с мылом или дезинфицирующим раствором, например, 3-х процентной перекисью водорода
- если есть кровотечение, наложите повязку
- обязательно обратитесь в больницу, а лучше вызовите скорую
- найдите хозяина собаки, чтобы узнать, была ли прививка против бешенства
- если хозяин не найден, придется пройти курс уколов от бешенства.



# Природные, биологические опасности



## КЛЕЩИ

Два самых опасных заболевания, переносимых клещами, — это **клещевой энцефалит** и **болезнь Лайма** (клещевой боррелиоз).

### **Удаление клеща:**

- 1) захватите его тупым пинцетом за основание головки (ни в коем случае не за брюшко!) и извлекайте паразита плавными, медленными выкручивающими движениями.
- 2) клеща нужно обвязать ниткой у места присасывания (между кожей пострадавшего и основанием головки) и, растягивая в стороны концы нити, вытянуть клеща из тела.

Если не удалось самостоятельно удалить клеща, необходимо обратиться в травмпункт.

После извлечения клеща место укуса обработайте антисептиком.

Клеща положить в банку и отнести в лабораторию, где определяют вид клеща, наличие или отсутствие инфекционного возбудителя



## ОСЫ

1. Если в ранке осталось жало - осторожно удалите его пинцетом. Ни в коем случае не выдавливайте жало - это приведет к еще большему распространению яда.
2. Обработайте место укуса: либо перекисью водорода, либо нашатырным спиртом, разведенным водой (1:5), или слабым, чуть розовым раствором марганцовки или водой с солью (чайная ложка на стакан).
3. Приложите к месту укуса лед. Если льда нет поблизости - смочите носовой платок или полотенце в холодной воде и прикладывайте к укусу.
4. Пострадавшему от укуса осы нужно давать обильное питье.
5. Нужно принять антигистаминный препарат.

# Знаки безопасности, СИЗ и СКЗ

---



Предписывающий  
знак



Предупреждение  
об опасности



Запрещающий  
знак



Информационный  
знак на случай  
аварии



Знак пожарной  
безопасности

# Средства индивидуальной защиты

## Обеспечение специальной одеждой и СИЗ

- Виды СИЗ, применяемых на предприятии
- Нормах выдачи и сроки носки
- Места, способы и сроки получения СИЗ
- Порядок стирки спец. одежды
- Действиях работника в случае выхода из строя СИЗ
- Способы обмена некачественных СИЗ в случае обнаружения брака





# Защита головы и глаз:



# Защита органов слуха и ног:



# Сообщение о травмах, авариях и инцидентах

---

При несчастном случае нужно сообщать

вашему организатору/координатору/ руководителю

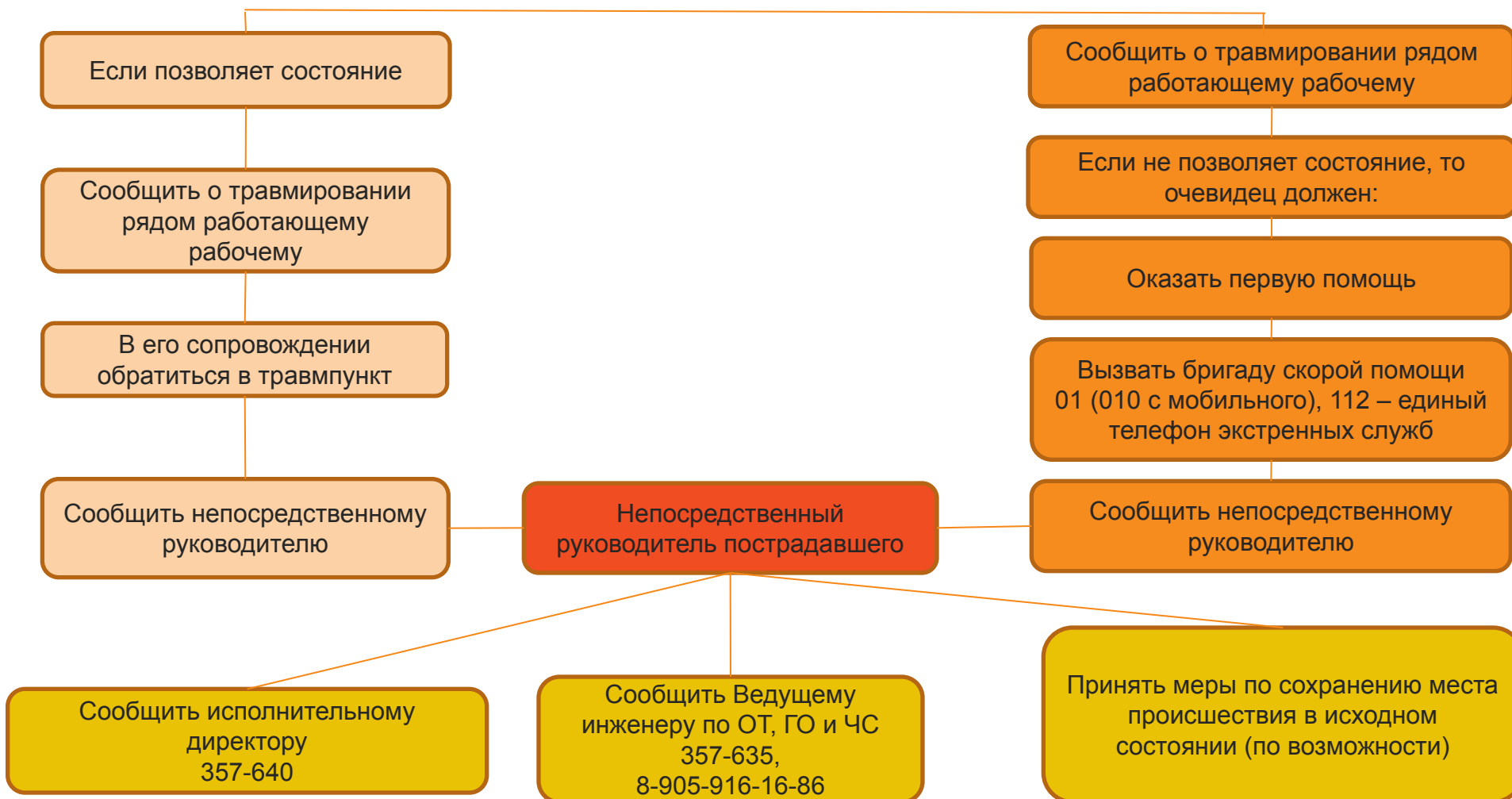
**Ни при каких обстоятельствах  
нельзя уходить с работы, не  
сообщив о травме или аварии**





# Действия при несчастных случаях

### Пострадавший



# Основные требования в области пожарной безопасности

- Запрещается курить в необорудованных для курения местах.
- Запрещается хранение пожароопасных материалов.
- Запрещается загромождать пути эвакуации.
- Запрещается пользоваться бытовыми электроприборами без разрешения на установку и эксплуатацию.
- Запрещается пользоваться неисправным электрооборудованием и электроприборами.



**Необходимо знать расположение огнетушителей и уметь ими пользоваться**

**При обнаружении пожара необходимо :**

- сообщить о пожаре в пожарную охрану по телефону 01 (112) и оповестить об этом находящихся в помещении людей.
- покинуть опасную зону в соответствии с планом эвакуации.
- при отсутствии угрозы жизни и здоровья, необходимо принять меры к тушению пожара первичными средствами пожаротушения.



# Обстоятельства и причины характерных несчастных случаев на предприятии

**ЕВРАЗ УРОКИ, ИЗВЛЕЧЕННЫЕ ИЗ ПРОИСШЕСТВИЯ**

Сообщение разработано с целью ознакомления работников и в целях на то, что этот пример поможет избежать подобных происшествий на вашем предприятии

### Обстоятельства происшествия

**Происшествие:** Случай со смертельным исходом

**Дата происшествия:** 06.01.2012г. **Предприятие:** ОАО ЕВРАЗ КГОК

**Место происшествия:** Фабрика обогащения/Цех обогащения, Северная ремонтная площадка корпуса цеха обогащения

**Краткое описание происшествия:** 06.01.12г. старшим мастером К в смену с 20:00 часов до 8:00 часов был выдан наряд машинистам кранов К и Ж на обслуживание кранов и перевозку грузов по цеху, а машинисту меленки с правым стропальщиком Е - на стропальные работы в паре с ними.

В 20:30 часов Ж выдал ключ-марку на мостовой кран рег. № 10137, а К в 20:50 часов - на кран рег. № 52474, находившийся на северной ремонтной площадке цеха.

Около 22:00, закончив работы по перевозке грузов кранами в средней части цеха, Ж и Е поднялись к крану рег. № 10137 вынести для загрузки шаров и направилась в сторону северной ремонтной площадки.

В 22:06 часа Е на северной ремонтной площадке увидел опущенный крюк мостового крана рег. № 52474 над мачтовой шайбой и попытался ее подцепить. Е стал подвешать сигналы машинисту крана рег. № 52474 на опускание цапы. Ответа на сигналы не последовало. Вскоре Е увидел лежачую на боковом откосе станины К в неестественной позе и со следами крови возле головы. По результатам расследования установлено, что крановщик К произвел уборку крана, находясь на подставочных балках крана.

В 22:35 медработниками была констатирована смерть К.

**Фотографии места происшествия:**

мостовой кран рег. № 52474	место нахождения К	место падения К

### Анализ происшествия

**Системные причины:**

1. Недостаток знаний или умений руководителя в области управления (контроля): персонал сам определил место работы, игнорируя наряд
2. Неадекватная или некорректная обратная связь руководителя с подчиненными: отсутствие у руководителя понимания опасности работ, выполняемой персоналом
3. Отсутствие/неадекватность обучения безопасным приемам выполнения работы: персонал не обучен безопасным приемам при уборке кранов

**ЕВРАЗ УРОКИ, ИЗВЛЕЧЕННЫЕ ИЗ ПРОИСШЕСТВИЯ**

Сообщение разработано с целью ознакомления работников и в целях на то, что этот пример поможет избежать подобных происшествий на вашем предприятии

### Мероприятия по предотвращению подобных происшествий:

1. Разработать чек-лист проверок ГПМ, включающий организационный аспект
2. Принять в отдел ПБ 2-х специалистов по надзору за ГПМ в отдел ПБ
3. Разработать программу и провести обучение лиц: ответственных за перемещение грузов, ответственных за исправное состояние ГПМ, ответственных за надзор за ГПМ, осуществляющих ПК за ГПМ
4. Разработать и внедрить регламент выдачи наряда и выдачи ключ-марок, исключающий возможность получения ключ-марок без наряда
5. Разработать и внедрить регламент по уборке кранов всех типов
6. Включить регламент уборки производственные инструкции, программу обучения по профессии и стажировки
7. Приобрести дополнительный уборочный инвентарь
8. Нанести сигнальную окраску опасных мест металлоконструкций кранов, на которые запрещен выход
9. Ввесить в кабине крана перечень операций, выполнение которых запрещено
10. Обеспечить краны необходимым количеством знаков безопасности
11. Составить (с привлечением рабочих) карты риска по техническому обслуживанию кранов
12. Составить операционные карты на все стандартные операции содержащие: наименование выполняемых операций, время выполнения операций, установленный риск травмирования, конкретные мероприятия по безопасности по каждой операции, этапы контроля особо опасных операций со стороны ИТР
13. Осуществлять проведение неформальной работы по оценке персонала с целью выявления слабых мест и принятия корректирующих мер
14. Разработать и внедрить программу обучения приверженности, лидерства в области ОТ и ПБ
15. Разработать и внедрить в рамках комплексной программы по ОТ и ПБ программу коммуникаций в области ОТ и ПБ

Сообщение подготовил: Начальник отдела охраны труда Иванов О.В.

Должность: \_\_\_\_\_ ЯПО

---

# Помните!

**Надежная безопасность – это не случайность**

## Совет:

Прежде чем начать какую-либо работу, потратьте немного времени и оцените риск и опасность, примите необходимые меры и приступите к работе, не подвергая себя опасности.

**Безопасность прежде всего**

«Не бывает работы настолько срочной или настолько важной, что ее нельзя выполнить **безопасно**».





## 1. Что не относится к обязанностям Работника?

- Соблюдать требования правил ОТ
- Не допускается пребывать на территории предприятия в состоянии алкогольного или наркотического опьянения, а также в состоянии похмелья
- Пройти предварительный (при поступлении на работу) медицинский осмотр
- Расследовать несчастные случаи на производстве
- Пройти обучение и проверку знаний
- Сообщать о происшествиях, неполадках и неисправностях

## 2. Дайте определение понятию «Опасный производственный фактор»?

- Фактор, воздействие которого на работника может привести к его травме.
- Фактор, воздействие которого на работника может привести к его заболеванию.
- Фактор, воздействие которого может привести к поломке оборудования.

### 3. **Что относится к средствам индивидуальной защиты ?**

- Каска, очки.
- Специальная одежда (костюм), специальная обувь.
- Каска, очки, специальная одежда, специальная обувь.

### 4. **О каких травмах и заболеваниях необходимо сообщать ?**

- обо всех
- о травмах со смертельным исходом
- о ДТП
- о микротравмах

## 5. Кому Вы должны сообщать о происшествиях?

- вашему организатору/координатору/ руководителю
- в медицинское учреждение
- дежурному работнику службы охраны, диспетчеру
- всем, перечисленным выше

## 6. Оказание первой помощи: если нет сознания, но есть пульс:

- приподнять ноги, приложить холод к голове, приступить к искусственному дыханию, вызвать скорую помощь.
- повернуть на живот, приложить холод к голове, вызвать скорую помощь.
- нанести удар по груди.

## 7. Находясь в офисе, что вы должны сделать, услышав сигнал пожарной тревоги?

- включить сигнал оповещения
- вызвать пожарную охрану
- сообщить о пожаре в пожарную охрану, покинуть опасную зону и выйти из здания в соответствии с имеющимися планами эвакуации и прибыть к месту сбора работников
- выпрыгнуть в окно

## 8. Где разрешается курение на предприятии?

- Курение разрешается в безопасных местах при отсутствии горючих материалов, горючих и легковоспламеняющихся жидкостей в радиусе 5 м.
- Курение разрешается на лестничных площадках зданий при наличии пожарной сигнализации и противодымной вентиляции.
- Курение разрешается в безопасных местах оборудованных порошковым или углекислотным огнетушителем.
- Курение разрешается в специально отведенных (администрацией) местах, оборудованных несгораемой урной и обозначенных надписью «Место для курения».



## 9. Каким огнетушителем разрешается тушить оборудование, находящееся под напряжением ?

- пенным
- порошковым
- углекислотным
- порошковым и углекислотным

## 10. Прослушав вводный инструктаж Вы

- можете работать только на конкретном участке
- можете работать на всей территории предприятия
- вообще не имеете права приступать к работам
- больше можете не проходить никаких инструктажей